



たいへん勉強になったと好評 (遠緑苑にて)

マイクロバスで

施設めぐり

評論家の高瀬広居さんの本に、ローマの女性に日本のヨサについていくどもきかされた。それは盲愛的とさえいえるほどの憧れであった。「あなたは日本を美化しすぎる」といったところ。「アナタ、日本のヨサ知らない」とたしなめられた。

これはただ高瀬さん一人のことではないようだ。私たちも郷土に誇りをもって語ることできる市民でありたいものだ。そのためには郷土の姿をよく知っておくことが肝要だと思ふ。広報係では日進月歩してある鳥取市の姿を、市民の方々に直接みていただくため、マイクロバスで市の施設めぐりを行なっている。(第一回、第二回は好評のうちに終わりました。引き続きの募集は、とっとり市報で行ないますから、気を付けて読んでください。)

行事メモ

- 6月7日 中・四国・九州小・中・高体育実技講習会
- 22日まで 精薄者定期相談
- 24日 腸パラチフス予防接種
- 下旬 全国小・中学校学力調査
- 下旬 鳥取市防火協会総会
- 下旬 成人病検診
- 間 結核住民検診



..... 6月のこよみ

1 日	気象記念日
4 日	歯の衛生デー
7 日	計量記念日
10 日	時の記念日
11 日	入梅
20 日	父の日
21 日	夏至(けし)

大手電気
メーカー
三洋電機を誘致

鳥取大
学跡地

消費都市から生産都市へ

年内に六百人を地元採用

鳥取市は、城下町として栄え、明治以後は県庁所在地として、政治文化の中心となって現在にいた

つています。一方鳥取砂丘は、国立公園となり全国に知られ、街に湧く温泉とともに、情緒あるところ

ろとして、親しまれてきました。だが半面、産業面においては、地理的な関係からこれという目立った産業の発展がなく、大体は消費的な都市として育ってきておりました。

しかし、最近の飛躍的な経済の成長と交通事情の改革により京阪神、山陽方面との距離も短縮されて、本市の地域産業もようやく進展のきざしを見ることとなりました。

鳥取大学の移転とのつながり

このなかにあって、鳥取大学では、大学運営の能率化、教育効果の向上をはかるため、大学本部、教育学部、農学部を湖南湖畔に移転統合し整備充実する方針が昭和三十九年度から計画されておりました。そこで県はこの移転総合事業を促進するため、立て替え方式によって、現在の大学跡地三十万五千九百十平方尺、建物四万一千三百九十五平方尺並びに立木、工作物を文部省から払い下げを受け、さらに県は、工場誘致を条件に鳥取市に昨年七月五億三千万円で払

井植三洋電機社長と高田鳥取市長の調印式

- ③ 京阪神経済圏の交流性
- ④ 鳥取空港の整備
- ⑤ 鳥取市から生産都市へ
市はこの大学跡地に、地元の青年層に夢をあたえ、魅力をもって働ける職場を誘致して、鳥取市の一大発展をはかり、これまでの消費的な都市から、生産都市への切りかえの契機とするため強力に工場誘致の運動をしていました。
- ⑥ 鳥取市から生産都市へ
この土地は、市街地に近く、農学部跡は国道二十九号線、本学部芸学部は県道沿いにあり、両方とも連繋が容易であるなど、非常に立地条件に恵まれており、工場を誘致するには最適の場であり、また、この間幾多の難関はありましたが、鳥取市は工場を誘致するにしても煙りを出さず、公害のない健康的な工場を誘致したいと念願しておりました。
- ⑦ 三洋電機と調印
市の誠意ある強力な誘致運動が功を奏し、このたび大手電気メーカー、三洋電機株式会社（社長井植歳男、資本金百九十八億円、本社守口市）が進出することになり、六月一日鳥取市役所市長室で井植社長と、高田市長の間で仮調印が行なわれました。
- ⑧ 三洋電機が、鳥取市に進出する要素として
① 鳥取県人の仕事熱心と忍耐力の強さ、また地元の協力的体制の充実
② 都会で頭打ちとなっている労働力確保の容易性
- ⑨ 三洋電機の姿
ここで三洋電機株式会社をご紹介いたします。
昭和二十二年一月現社長井植歳男氏が三洋電機製作所を創立、自転車用発電ランプの製造を開始されたのがはじまりで、昭和二十五年三洋電機株式会社（資本金二億円）を設立、その後増資に増資を重ね、現在資本金一九八億円、四〇年度半期の売上高三五四億円、全従業員一一、五六〇名の規模に発展を上げて今日にいたっております、現在無線および家庭電化製品を中心とする弱電総合メーカーとして、国内はもとより海外に確固たる地位を占めております。
- ⑩ 社長の経営精神
社長は、一貫して「どんなときにも製品をつかっていたたく人の便利、経済、快適さといったことを考え、それを事業に結びつける」と創業以来から変らぬ根本精神で、限らない前進をつづけておられます。
- ⑪ 世界に占める地位
また、この会社は、創業以来十九年という若さですが、急速な成

長を遂げ、アメリカの経済雑誌が発表する世界のメーカー二〇〇社にも毎年ランクされており、世界の三洋としてその製品は東南アジア二六・一割、北アメリカの二一・一割、ヨーロッパ一七・九割、中南アメリカ一三・八割、アフリカその他へ三五割とその製品は世界中で愛用されています。

鳥取三洋について

今回鳥取に進出が決定したこの会社でつくるおもな製品は、電気暖房器具、ガス器具、テレビ、電熱器、ラジオなど多角的な製造部門の組織をもち、計画は四年の継続とし完成時点では、設備投資額約二十五億円、従業員二千五百

名、生産販売計画においては八十億円となり、本市の昭和三十八年度工業生産出荷額に匹敵する規模が実現されることとなります。

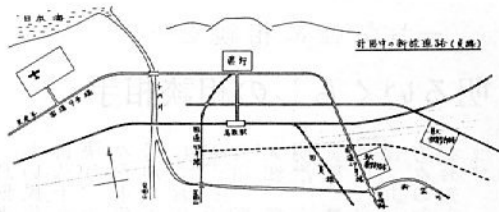
「これ等規模の実現も決して三洋のみで成立たない、地域の企業、また市民各位の絶大なるご支援と協力を頂かなければ達成することは出来ない」と社長は話しておられました。

一般に電気製品は、文化生活の基盤であり、その使用は生活内容のパロメーターとさえ云われるほど、私達の日常生活には切り離せないものです。

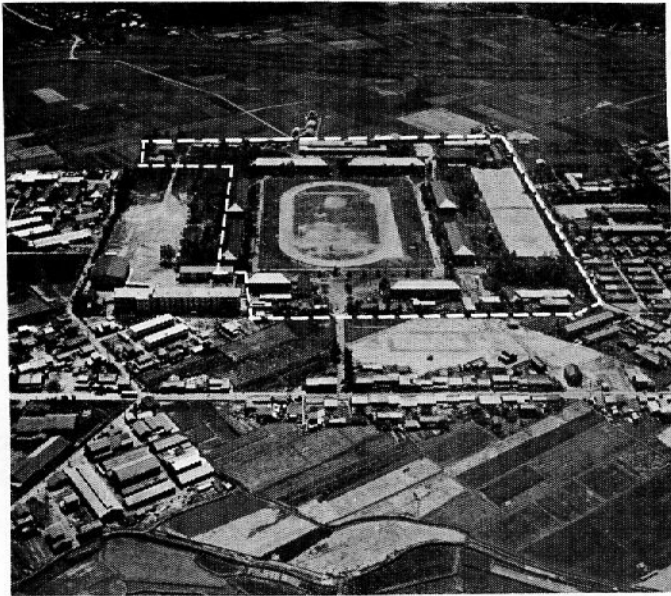
みんなでより立てよう

近代工場特に二十世紀の花形企業を誘致出来たことは、鳥取市民にとつてたいへんうれしいことです。これを契機として一躍消費都市から生産都市としての経済基盤を確立し、私達市民の手で造られた製品は遠く海外の生活文化をうるおし、また宇宙のかなたまで飛躍するのだという誇りをもって製品をつくり、この企業をより立てたいものです。

鳥取市ではこの会社の進出企業にもなる関連産業の育成指導にもより力を入れ、鳥取市全体がともに栄えるよう努めることにしています。



計画の新設道路 (点線)



鳥取大学教育学部跡地 (点線内)

農業経営改善コンクール優良賞から 粗収益二百五十万円の農業

源太 横山英雄さん



横山さん

第三回鳥取市農業経営コンクール実績発表会で優良賞をうけられた、市内源太の横山英雄さん(39才)の経営内容をご紹介します。

養鶏を中心とした農業経営

最近の養鶏は、多羽数飼育による規模の拡大が目立ち、とくに副業的経営形態から、経営の体質、仕組みの改善を行なう企業的经营へと動きつつありますが、たんに羽多数飼育をすれば有利になると考え努力、技術、資本、立地条件等の検討もせず、不相応の規模を取り入れ、経営維持に苦勞している養鶏家が多数みうけられます。

横山さんは、昭和三十五年百羽養鶏からスタートし、現在千羽養鶏を行なっておられますが、比較的規模の小さいのも、一般農作業との間に、労力的な制約が生じたためです。

また、養鶏開始以来のデータは克明に記帳されており、数年来の経過も一目で知ることができま

昭和四十年の経営内容をみますと、成鶏六百四十羽、鶏卵総生産量七千五百八十三個、生産額百五十六万八千円となっております、さらに一羽当りについては、年間約十二個の産卵をしています。また一鶏当りの生産費は百九十円、粗益百八十四円となっております、生産費がいくらか高くなっていますが、これには低い卵価、飼料高がひびいていますし、それにもまして、ヒナをすべて「ハイライン」種に切り替えたためです。

いずれにしても、昨年の卵価安を最小の出血で防いだことは賞讃すべきです。

現在では市内でも、トップクラスの産乳量を誇る乳牛を飼育しておられ「将来は、水稲、養鶏、酪農の複合経営を行ないますよ」と語っておられた。

経営概況

水鶏	126羽
卵	640羽
採乳	1頭
労働	1.8人
収入	2,449千円
労租	30,283円
1人月当所得	

新しく民生(児童)委員 (続3)

—お気軽に相談を—

明るいくらしの相談相手

鳥取市の新しい民生委員百八十九名が決り、その方々を市報三月号からご紹介しておりますが、今月は、大和、東郷、大郷、豊美、明治、吉岡、美穂、神戸、湖山、米里、津ノ井校区の方々のお名前をお知らせします。(〇印は校区の総務の方です。)

- 大和 氏名 担当地区
- 小倉 俊男 倭文西
 - 村口 幸吉 〃 東
 - 中村亀太郎 横枕
 - 谷口 保信 玉津
 - 小谷 頼夫 猪子
 - 〇桐林 太郎 長谷、赤子田
 - 東郷
 - 〇本多 勇藏 有富
 - 西尾 重義 中村、篠坂
 - 小松竜太郎 木高
 - 岡村 瑞枝 北村、西今在家
 - 福田 豊厚 高路
 - 大郷
 - 佐々木一男 福井
 - 〇谷口 幸人 松原、高殿
 - 安井 勇道 金沢、六反田
 - 岡本 重美 大畑、堤見、辛川
 - 豊美
 - 小林 秀雄 野坂

- 〇原田 靖雄 下段
- 田中 力藏 宮谷
- 橋本 英美 島、大橋
- 塚谷 一美 大塚、槐間
- 明治
- 竹内 英彦 安藏、河内
- 福山 好市 榎原、小原
- 坂口伝三郎 松上
- 小谷 正文 奥細見
- 〇山住 伝雄 口細見、尾崎、報徳
- 藤岡 礼三 上原
- 坂出 民藏 上段、拝殿
- 吉岡
- 白岩 久代 吉岡温泉町東区・南区
- 田村 静子 〃 北区・旭区
- 〇中川 永就 〃 西区・長柄
- 林 義孝 谷山
- 中野 敏雄 矢矯、双六原、妙徳寺
- 竹内 正勝 洞谷、瀬田藏
- 有田 暢義 三山口
- 美穂
- 林 倫子 向国安、源太
- 南条 庄吉 竹生
- 〇木城 英賢 上味野
- 米村 淑子 朝月
- 沢田八重子 下味野(西)
- 森下春太郎 〃 (東)
- 神戸
- 〇青木 久雄 岩坪
- 宇治田貞治 上砂見
- 牛尾 徳恵 大湯棚、高津
- 猪口 柳蔵 中湯棚
- 山根よし子 下砂見
- 有田 秀雄 神坂
- 湖山
- 〇奥田 力治 茶屋四区
- 上山 道乃 〃 三区
- 田中 豊子 新川、浜、駅官舎
- 船越礼次郎 駅前、新田、大寺屋、堀

- 夏休み来る
- 〇小泉 義雄 越、砂丘
- 山根 栄治 茶屋二区、白浜一、二区
- 川口 兼雄 井津水、島川
- 吉村 徹雄 高見丘県営住宅
- 米里
- 〇竹木 正春 久末、古那家、美和
- 荻原 恭治 越路
- 小林 留吉 長砂、東大路
- 小沢寿賀雄 西・中江路
- 津ノ井
- 〇山下 順藏 桂木
- 藤原 富夫 称宜谷、香取
- 山本 正男 杉崎、駅前
- 片山 馨 生山、津ノ井(本村)
- 衣川 富子 船木、広岡
- 福田 昭次 紙子谷、海蔵寺
- 一以上十



市税、県税、国税納期一覧表

(月別)	(市 税)	(県 税)	(国 税)
4 月	固定資産税 1期 軽自動車税 全期分	自動車税 1期	
5 月		鉾 区 税	
6 月	市県民税 1期		
7 月	固定資産税 2期		所得税 1期
8 月	市県民税 2期	事業税 1期	
9 月			
10 月	市県民税 3期	自動車税 2期	
11 月		事業税 2期	所得税 2期
12 月	固定資産税 3期		
1 月	市県民税 4期		
2 月	固定資産税 4期		贈与 税
3 月			所得税 3期

※不動産取得税は切符に指定の日

優良納税貯蓄組合を表彰

会長に西川氏が決る

鳥取市納税貯蓄組合総会

昭和四十一年度鳥取市納税貯蓄組合連合会第六回定期総会が、五月十六日農協会館ホールで開催され、昭和四十年事業経過報告及び決算並びに昭和四十一年度事業計画や予算、規約の一部改正、役員の変更などが行なわれました。

また優良納税貯蓄組合、永年勤続組合役員にそれぞれ表彰状が渡されました。

なお、昭和四十一年度の役員は

- (役員)
- つぎの方々です。
- 会 長 西川 徳弥
副会長 寺島 吉次
監 事 奥山 春治
古川 芳蔵
土井 条次
小松宇太郎
高住 良吉
村上 英雄

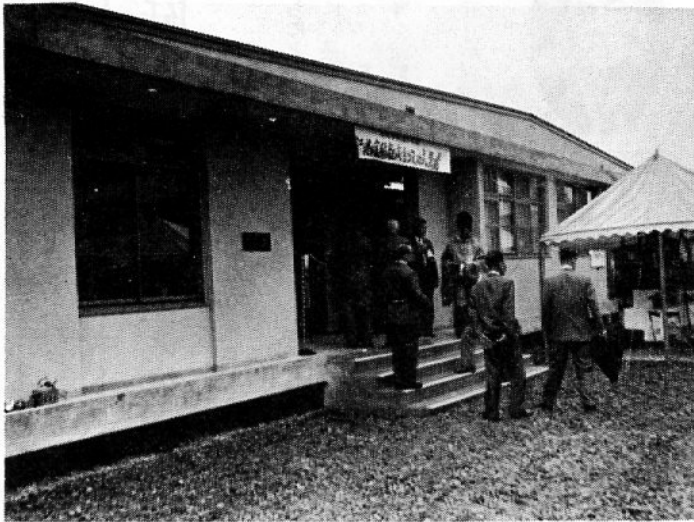
建設日記

伝染病舎が完成

鳥取市外五カ町村組合立で

一年のうちで、いちばん伝染病の流行する季節となりました。こういった時に鳥取市と、気高町、青谷町、鹿野町、国府町、福部町の六市町村の組合立で、伝染病隔離病舎が鳥取市立病院敷地内にできました。

この隔離病舎は、総事業費二千五百七十七万五千円、鉄筋コンクリートブロック建て七九五平方メートルで、六月一日に完成式を行いました。医療業務を開始しました。



(伝 染 病 舎)

この病舎には、病室十二、病床四十、予備床二、診察室、消毒室などがあり、最新式の電気設備、給排水衛生設備、暖房換気設備などが整備されており、また患者輸送用のタンカ付き六人乗りの最新自動車も配備され、万全の態勢をととのえています。

場所 鳥取市古市一番地
(市立病院横)

電話八八一三番

賀露橋の完成

幅員四メートルの鋼橋

市道八千代橋と賀露線にかかっている賀露橋は、以前は幅員四米の木橋で、相当の年数がたち老朽化しておりましたが、建設省の湖山川改修工事とあわせて永久橋に掛け替えられました。

この橋は、総工事費千五百四十五万円で、市が五百万円、国が千四十五万円を負担して建設したもので、延長三十一米、幅員四米の鋼橋です。

なお、この橋の完成により、鳥取港と市内を結ぶバイパス線としての利用価値が極度に上昇し、鳥取市の発展に大きな成果が期待されます。



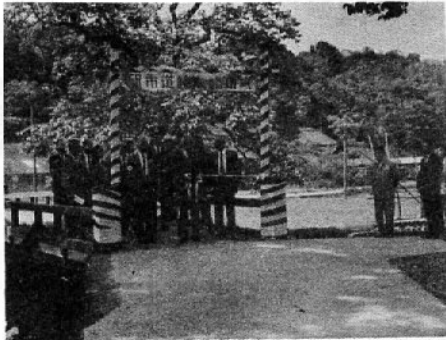
(完成した賀露橋)

神戸地区部落内舗装が完成

総延長六百八十七メートル

道路の整備は、その地域発展の基盤であり、泥や土ボコリのない健康都市建設の一環でもあまり市では、年次計画をたて着々とその整備を急いでいますが、このたび昭和四十一年度部落内舗装事業の一部として神戸地区の岩坪、上砂見、神坂、下砂見、大湯棚に総延長六百八十七メートルのコンクリート舗装が完成しました。この部落内舗装により、農村部の部落内道路は、ぬかるんだりハネやホコリがたたくなくなり、地区の方々から喜ばれています。

なお、今年度計画箇所のうち、既に五十軒は工事に着手していま



(神戸地区道路舗装完成)

水害をなくし

カやハエのいないまちにするために

中国四国下水道大会

場所 鳥取市農協会館 日時 6月17日午前10時

健康都市、住みよい鳥取市、建設の促進



健全な家庭に健全な子ども

家庭児童相談室を設置

相談員に玉谷・山田の両氏

子どもたちにとって家庭は人間形成のために、最も重要な場所です。よきにつけ、あしきにつけ家庭からの影響を深刻に受けるものです。

市では、五月から新しく家庭児



玉谷相談員



山田相談員

童相談室を福祉事務所内に設けました。

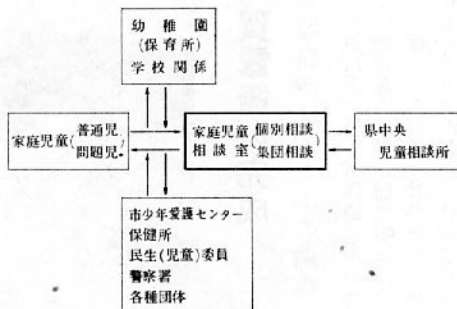
近年社会の大きな変動に伴う家庭生活の変化から、家庭での児童の養育にいろいろ複雑な問題が生じてきており、それを解決し、児童の福祉向上に役立てようとするもので、市内一般家庭からの相談を受け、県立中央児童相談所とも

(2)相談員受け付け時間

玉谷相談員

毎日(日曜日を除く)午前九時から正午まで、ただし、月曜日と木曜日は午後五時まで
山田相談員
毎日(日曜日を除く)午前九時から正午まで、ただし、火曜日と金曜日は午後五時まで

稲葉山の内旭町、湖山、大和末恒、倉田、明治、千代水、豊実



玉谷武男相談員(56才)

元小学校校長
住所 市内新品治町
山田百合子相談員(52才)
元小学校教諭
住所 市内吉方一丁目

調査にご協力を 事業所 統計調査

七月一日現在で実施

この二つの統計調査は、統計法に基づいて行なうもので、事業所統計調査はすべての事業所について三年ごとに、商業統計調査はすべての商業(卸売業、小売業に属

する事業所)について二年ごとにそれぞれ調査を実施し、その実態をつかんで、国や地方自治体の行政など、各種の基礎資料として役立てるものです。
なお、今回の調査は第八回目のもので、七月一日現在で調査員がお訪ねしますので格別のご協力をお願いいたします。

県民に対する統計思想の普及と統計の表現技術の研さんに役立てるため、次のとおり作品を募集しています。多数ご応募ください。

の。(2)第二部の作品は、既存統計の利用または生徒が観察した結果を図表化したもの。

統計図表コンクール作品募集

7月10日まで

- 一 応募資格
県下に居住するもので
- 第一部 小学校の児童
- 第二部 中学校の生徒
- 第三部 高等学校以上の学生生徒
- 第四部 (一般)
- 二 課題
図表の課題は自由、ただし(1)第一部の作品は、児童が観察した結果を図表化したもの。
- 三 規格
第一部・第二部の用紙 三・八寸×五・五寸
第三部・第四部の用紙 三・八寸×三・八寸
- 四 入選発表 八月中旬
- 五 表彰
一等 一名 知事賞
二等 二名 県教育長賞
三等 三名 県統計協会会長賞
佳作 若干名
- 六 〆切日 七月十日
- 七 送り先 鳥取市東町一丁目 鳥取県総務統計課

必ず住民登録をしましょう しないでいると

市役所からのいろいろの通知が届かないことがあります。

働く青年に

より多くの学習を

第三回 青年大学講座開設 七月

市教育委員会では、働く青年や家庭にいる人が豊かな情操と教養を高め、明るい市民として時代の要請に順応できるようにと、今年もこの大学をつぎの要項により開講します。

1 開講期間(毎週月・水・金午後6時~8時)
前期 七月一日~十一月三十日まで
後期 十二月三日~翌年三月二十日まで

2 開講場所
市立遷喬小学校ほか

3 対象
市内に職場や住居をもつ十八才から二十八才までの人

4 教材費 五百円(前納)
5 受付期間 六月十五日~六月二十五日まで
(日曜を除き九時~四時
まで土曜日は午前中)

6 受付場所
市教育委員会社会教育課

7 学習内容
別表(学習表)のとおり。

8 定員
選択科目の定員は各科とも二十五人とし、申し込み順とします。

9 その他

(1)講師の都合で学習日程を変更することがあります。

(2)教材費は、コース別学習内容により別途徴収することがあります。

3 詳しいことは市教育委員会社会教育課へお問い合わせください。(電話 八一一一内線三二〇番)



郷土の史跡をたずねて

コース	内容		講座名	曜日	おもな学習内容	講師団	
	選	択					
*	共通(必修)	一般	家庭科	書道科	月	書道とペン習字の手ほどき 版画・木彫・ローケツ染袋物・セーターなどのあみもの 栄養研究・食事のマナー・くらしの科学など	市内の高等学校などの著名講師団(交渉中)により運営します。
	(2)	教養科	水・金	水・金			
	(1)	学習は映画、録音、見学など視覚的な方法により楽しい勉強ができます。	サークル交歓の機会をつくり、友情のかけ橋となるようつとめます。				

歯の病気は万病のもと

治療は早くしましょう

むし歯の話

むし歯のはじめは、歯の表面の硬いエナメル質に黒褐色のシミと凹みができてザラザラになります。この時期には痛みは感じませんが、これをむし歯の第一度といひ、薄いエナメル質はまもなくこわれ、その下のゾウガ質がおかされてくると、冷たい水、酢ばいものなどを食べたときだけしみるようになります。(第二度の蝕蝕)

この状態を放置すると歯質はますます崩壊し、大きくなり、ついに根だけになって抜かなければならなくなります。最後に、口の中には無数のバイ菌が常住していますが、三、三、三(六)の歯の衛生週間(六月四日~十日)に、歯の病気を早く治療しましょう。

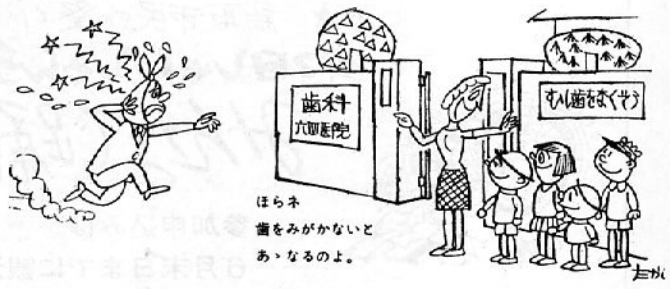
三式の歯磨法(一日三回、食後三分以内に三分間歯を磨くこと)によりむし歯のできるバイ菌の発生をおさえる程度阻止することができます。口中には、常に湿度と温度、栄養(食片)三つがととのい、細菌の発育の好適の場所ですので、常に歯を磨き、良い歯でよくかみ、強い体をつくり、健康な市民となるように気をつけましょう。

歯の衛生週間

(六月四日~十日)

歯の科学展

(六月一日~三十日)
(於科学博物館)



新しく

永久選挙人名簿

六月二十日から全国一斉調査

毎年九月十五日現在で調査し作成していた基本選挙人名簿が、法律の改正により今年から永久選挙人名簿の制度に改められました。このため、六月二十日を調査現在日として、全国一斉に調査を行ない、永久選挙人名簿を作成します。

この調査は、現にそこに住んでいる家族全員を対象に行なっている家族全員を対象に行ない、選挙権のある者を永久選挙人名簿（カード式）に登録しますので、この名簿に登録されていない者は、投票することができません。

なお、調査には身分証明書をもった調査員が、六月二十日から末日にかけて各家庭をお訪ねしますので、格別のご協力をお願いします。

八郎瀧の中央干拓地
入植者を募集

わが国で始めての雄大な規模を誇る八郎瀧干拓事業もいよいよ完成に近づき、昭和四十四年度から中央干拓地への入植希望者を募集することになりました。

なお、詳しいことは七月上旬までに、市役所農政課（電話代八一一一と内線二七〇番）へお問い合わせください。

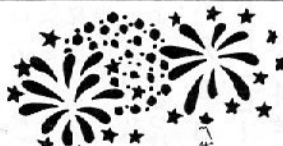


電気メモ

感電事故を

なくしまし

よう



きなんせ節
↑街にいでゆが
しんしゃんわいて
こは鳥取
いでゆ鳥取君を待つ
キナンセキナンセ
おどりやんせ
さつてもやれこの
★よいとしよ★

忘れるとたいへん 福祉年金所得状況届

6月1日から30日まで

障害・母子）年金（老令・）を受けておられる方の所得状況届を六月一日から三十日まで受け付けています。

- この福祉年金の「所得状況届」が遅れますと、九月の支払分から福祉年金が受け取れなくなります。
- この届の手続きには、かならずに証書と

市農業委員会委員の下般選挙が行なわれます

七月十九日任期が満了する市農業委員会委員の一般選挙が、つぎのとおり行なわれます。

- 記
- 一 選挙告示日 七月五日
 - 二 投票日 七月十五日
 - 三 開票日 七月十五日午後八時から市立体育館で
 - 四 不在者投票 市選挙管理委員会事務局
 - 五 定数 四十名

- 第一選挙区 四名
- 第二選挙区 十名
- 第三選挙区 六名
- 第四選挙区 八名
- 第五選挙区 七名
- 第六選挙区 七名

紙上御礼

- 金貳万円也 鳥取市賀露町九五九 山根与志彦殿
- 金壹万円也 鳥取市吉方町 棟 竜太郎殿
- 金五千円也 鳥取市東品治町一区二三八 黒田達彦殿
これは、いずれも香典返しとしてご寄附くださいました。つつしんで感謝を申しあげます。 鳥取市民生事業後援会
- 金拾万円也 鳥取市瓦町二三一 盛田 逸夫殿
- 金五千円也 鳥取市西町三丁目二三一 中村 光次殿
- 金五千円也 鳥取市下魚町四二 森田 栄次殿
- 金三千円也 鳥取市魚町尻一七の二 荻原正太郎殿
- 金壹万円也 鳥取市新品治町一〇〇 岡本 松子殿
- 金五千円也 鳥取市岩吉二五〇 森本 正吉殿
- 金壹万五千円也 鳥取市行徳二四八の一 米沢 稔殿
これは、いずれも香典返しとしてご寄附くださいました。つつしんで感謝を申しあげます。 鳥取市社会福祉協議会

今月の納税

第一期市県民税

六月三十日までにお納めください



★ 鳥取市民の祭り ★
♪2回しゃんしゃん祭り♪
みんなで踊ろう

参加申込みは
6月末日までに観光課へ

事業所統計・商業統計

全国いつせいに

産業の活動実態を調べる

(7月1日)

きたる七月一日を期して全国いつせいに事業所統計調査と商業統計調査が実施されます。

★事業所統計調査

総理府統計局の所管で、農業、水産業を除く全国すべての事業所を...

この調査は、わが国のすべての産業についてその活動実態を調べる、いわば経済活動の...

★商業統計調査

通産省の所管で二年ごとを実施されているもので、この調査も...

★保険料率

政府管掌(中小企業の勤労者が加入しているもの)健康保険の保険料率(現行千分の六十三)を...

保険料率を引上げ

健康保険法の一部改正

★標準報酬月額

保険料や保険料算定の基礎となる標準報酬月額の最...

事情あれば免除

国民年金 申請は七月中に

国民年金制度は、他の年金制度からその恩恵を受けられない二十歳以上六十歳未満の国民を被保険者として国民年金の給付を受け納めるしくみです。

ことしの田植え 7日~10日早目に 稲作 一割増収運動

21世紀の日本、論文・創作、音楽、文楽、懸賞募集

近年健康保険は多額の赤字を生じ、その運営がきわめてひっ迫した事態になってきたため、健康保険制度の抜本的改正が急がれてい...

国民年金制度は、他の年金制度からその恩恵を受けられない二十歳以上六十歳未満の国民を被保険者として国民年金の給付を受け納めるしくみです。

免除の事由に該当すると思ふかたは、七月中に免除の申請をしてください。この免除の期間は原則として一年間となっています。

屋外で、たくさんの人に一定の期間継続して建てたり、はったりする看板や広告塔、広告板、はり紙などは「鳥取県屋外広告物条例」によっていろいろ規制されています。

簡易保険はたんに加入者だけのしあわせばかりでなく、積立金の還元融資によって郷土の振興をはかるための公共事業や、国民の経済生活の安定と福祉の増進などに大きなはたらきをしています。

簡保・新加入運動

街や自然を美しく

屋外広告物には規制

申請して免除をうけるかこの二つのどちらかを希望していただくことがたいせつです。

行幸啓誌が完成

昨年五月、天皇・皇后陛下をお迎えして、大山の上横原で行なわれた植樹行事を中心に、県下各巡幸の各場面を写真と記事に収録した県の行幸啓誌「天皇・皇后陛下をお迎えして」が完成しました。

”地域社会の中の家庭”

団体活動を推進しよう

婦人団体といわれる婦人の集団は、県のおおむねの半数以上を占めており、その活動は、民主社会の大原則であるばかりでなく、最近のわたくしたちを取りまく地域社会のうごきはますますその必要性が強くなってきています。

二つの役割り・ほしい積極性

ところが、現在の婦人の立場が、家庭人としての婦人のほかに、さらに職業人(生産人)としての婦人としてその活躍が要求されるようになっているので、ますます多忙をきわめるようになってきました。

その解決のめを閉こうとする姿勢は残念ながら十分とはいえないようです。ごく一部の人がとまかせきりで、ただ仕事に振り回されているのが現実とさえいえそうです。

被害者たちとうしろだて

無料て交通相談

この交通相談には、むつかしい手続きも手数料もいりません。

