

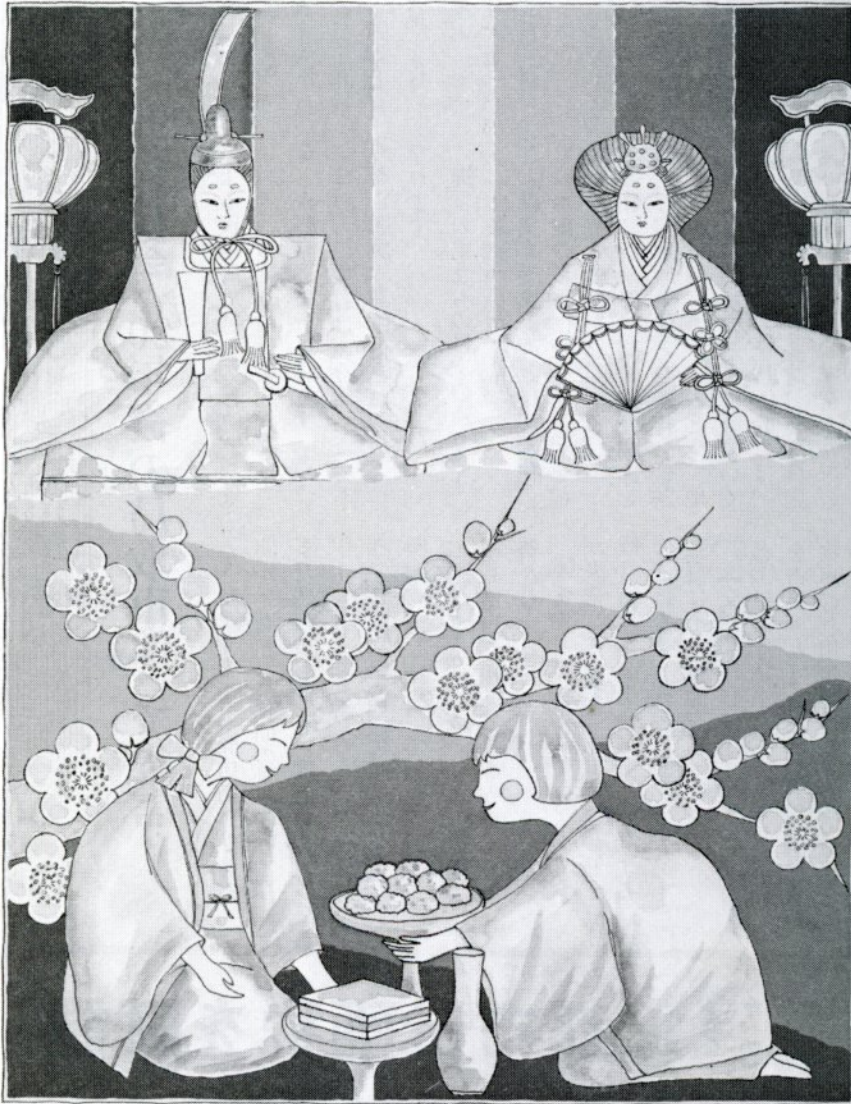
●「緑化運動」始まる
 わたくしたちは
 まちに緑を育てましょう
 (市民憲章から)

ととり歳時記

— <3> —

ひなまつり

雛壇飾り節句を祝う



鳥取では旧暦三月三日ごろになると、桃も桜も美しくなる。家々では雛壇を飾り節句を祝う。昔の雛さんは大型で親王様をはじめ神功皇后と武内宿禰とか、弁慶と義経の五条橋の場面とか、腹掛け姿の裸人形などで、赤ん坊くらいもある抱き人形群が座らせてあったりした。そして、ヨモギのひしもちとおいり

を高くにたっぷり盛ってお雛様に供えた。おいりには赤や青のおかきや黒豆を混ぜたが、シヨウガをきかせ、あめでとじた歯のたない程に固めたのがおいしかった。女の子は近所を回って雛さんを見せてもらい、おいりを頂いて帰った。「雛さん見せてつかい、ついでにおいりつかい」と言って歩く男の子もあ

った。節句のごちそうといえは、まず白酒、むしろカレイ、クワイ、サザエ、タニシなどであった。また、別に流し雛さんを一組買って雛壇に飾り、節句がすむと家内一同の厄をそれに負わせ袋川に流したものだ。雛さんこそいい迷惑である。素朴な古くからの習慣であったらしい。雛まつりが終わるころになると、山々の雪も消え、明るい日差しが土手の柳のそよめきにも満ちあふれて来る。

私の家の一そりの超ミニのお雛様があった。鳥取大火の折に焼失してしまっただが、あとで池田様の宝隆院様の持ち物であったと聞いて夢に見る程惜しかった。根本幽蛾のびょうふの前に並ぶ雛様もさる事ながら、小道具一式が実に精巧であった。駕籠、茶道具、香道具、黒白の碁石はゴマの大きさ、貝合わせのハマグリの金銀の絵柄など見事であった。先年、彦根城に遊んだ折、千代姫様の嫁入り道具の雛様を見て、思わず死んだわが子に会ったように立ちすくんでしまったのであった。

私の家の雛さんの中に「お玉さん」と呼ぶ小姓姿の御所人形があった。背丈一尺二、三寸もあったであろうか。首、手足の関節がからくりになっていて、お辞儀でもお座りでも出来たし下を向くと舌も出した。はだは白くピカピカで髪は稚児髷、羽二重の着物に絹縞の袴。縫紋の紫ちりめんの羽織、浅黄の麻袴も夏衣装全部そろっていた。そして、御家中の雛荒らしの宴の案内には腰元がこれのお玉さんを抱いて回ったという事である。幸い一幅の絵となってお玉さんは今も生きています。思い出すさえゆうらかない春風に包まれるような気持ちがある。

文・伊谷ます子 (歌人)
 絵・田中英子 (主婦)

農地の一部を市民農園に

市政懇話会 20年後の鳥取市像で提言

専門的な立場から市政に対して意見を述べてもらう「市政懇話会」

(鶴田憲次会長、委員五十人)は昨年三月まとめられた「二十年後の鳥取市像」について、同年七月から四回にわたり意見交換を行い、産業、交通条件、教育の場、生活環境、市民生活の五テーマについて提言をとりまとめ、二月三日、金田市長に報告しました。

今回の提言では、農業、商業、教育の見直しを強調するほか、飛行機の東京直通便開設、住民参加



金田市長に提言書を手渡す鶴田会長(左)と浅沼会長代理(中央)

による環境管理態勢の確立、コミユニティづくりの効果的推進などが盛り込まれています。

これらの提言は、今後できるものから順次、具体化されることとなります。

提言の主なものは次の通りです。

【産業について】

①農業 Ⅱ 土壤管理と環境美化のため水田の裏作に麦やレンゲを植栽して遊休農地をなくする。

各農家間、部門間の補完関係を確立し、地域全体として複合経営の長所を発揮していくことや、地域複合生産態勢の道を進めていくことが必要である。具体的には、農用地の高度利用推進、農機具施設の共同利用促進、家畜ふん尿の土地還元推進、家畜農家と耕種農家間による稲わらたい肥交換や期間借地の推進など。

ものをつくる喜び、汗を流す喜び、そして健康増進などのため、また農業に対する理解を深めるため、農地の一部を「市民農園」として開放すること。

②漁業 Ⅱ 二百㍻問題や沿岸漁業の不振で今後に大きな不安をいんでいる。北朝鮮や韓国との外交関係安定のため中央に働きかけること。また、淡水漁業も含めて、

③商業 Ⅱ 本市の商店街は閉店時間が早過ぎる。夜間の営業を行い、また閉店後も明るい楽しいウィンドーショッピングなどができるよう、各商店街振興組合などが施設、照明、催しについて独自の工夫をこらすこと。また、それに対して市も適当な援助、指導ができる態勢を整えること。

④労働 Ⅱ 不況の中で多くの市民が失業している。市は企業診断、経営指導を商工会議所に委託するのではなく、限界は認めながらも独自にその機能をもつこと。

【交通条件について】

①鉄道 Ⅱ 将来、トラックに道路を占拠されないためにも、国鉄貨物車の利用策を速やかに考慮すること。

②航空 Ⅱ 東京、大阪両圏との時間距離をさらに短縮するため、大型航空機の就航と空港の整備、東京直通便開設、大阪便増便の早期実現に努めること。

【教育の場について】

①幼児教育、義務教育 Ⅱ 子供の心をつくる心、育てる心、大切に保育所、幼稚園、小・中学校に小

住民参加で環境管理を

住民参加で環境管理を

【教育の場について】

①幼児教育、義務教育 Ⅱ 子供の心をつくる心、育てる心、大切に保育所、幼稚園、小・中学校に小

都市計画税を賦課

4月から市街化区域内の土地・家屋に

市は、よき替えに伴う税負担の調整を図るため、より都市基盤整備のため、五十三年度から「都市計画税」を新設、都市計画税が千円で、固定資産税を課する(税率百分の一・五)は一万五千円となります。

税率は百分の〇・一で、

課税標準額百万円の場合の税額は、都市計画税が千円で、固定資産税(税率百分の一・五)は一万五千円となります。

納期 固定資産税の納期と同じで、四月、七月、十一月、翌年二月の年四期です。

都市計画税は、都市計画法や土地地区画整理法に基づいて行なう街路、公園、下水、道、土地区画整理、駅高架化、駅前都市改造などの事業の費用に充てるための目的税で、これら以外の事業には使用できないものです。

都市計画税と固定資産税の合算年納額により算出しますが、合算年納額が千五百円以下の場合には報奨金(金支払いの対象にはなりません)都市計画税の賦課徴収に関する修正の申し出、不服申し立て、出訴についても固定資産税と同様に扱われます

都市計画税の賦課点については、固定資産税を課税するものが出来ない土地、家屋に対しては賦課されません。

以上、都市計画税のあらましについてお知らせしましたが、詳しくは、税務第二課固定資産第一係(市役所二階)へ。

課税対象 区域のうち、市街化区域内にある土地、家屋の所有者に対して固定資産税の課税標準額を標準として課税します。

しかし、住宅用地に対する固定資産税の課税標準の特例や、新築住宅に対する三カ年間の固定資産税の減額の措置は適用されません。

なお、農地に対する課税標準額は固定資産税同様、評価

標準額は固定資産税同様、評価

さくても農作物をつくる田畑を考慮すること。

① 低学年、高学年の児童と一緒に遊んで、遊びを伝承し、地域の連帯感をよみがえらせるため、子供会の育成に力を注ぐこと。

② 社会教育Ⅱ学校教育を終えるとの知的教育を受ける機会が極端に少なくなる。市民の教養を高めるため、著名な文化人の講演会、大学の公開講座、中央の優れた芸能の公演などを開催すること。

【生活環境について】
① 住民参加による環境管理Ⅱまちづくりは、湖山池、久松山、街路樹、植栽帯など自然環境、生活環境を守りながら進めるべきであるが、行政の力だけでは無理がある

り、住民参加による管理態勢を確立すること。

② 生活道路の点検、整備Ⅱ幹線道路の整備はもちろんだが、生活道路の点検、整備を怠ってはならない。特に立川町、掛出町、寺町付近は防災上から見ても早急に整備すること。

市民と行政機関が提携して雪への対策協議会を設け、具体的な除雪対策を検討して冬の生活道路を確保すること。

【市民生活について】
① 心豊かな市民性Ⅱ郷土を大切に、心豊かな市民性を育むため、市民憲章を生かす具体的な運動を展開すること。
② コミュニティづくりとボラン

ティアⅡコミュニティづくりをより効果的に進めるため、公民館活動など地域に積極的に働きかけるボランティアを育成し、その活動が円滑にできるような市も助成すること。また、コミュニティ・センターについては、そのあり方を具体的に研究する機関の設置を考慮すること。

③ 精神病医療費の公費負担Ⅱ精神病患者をもつ家庭は高額な医療費によって生活にあえいでいる。精神病の治療に公費負担を考慮すること。

④ ライトハウスⅡ市立図書館を新設する際、視覚障害者に書籍などを貸し出すライトハウスを併設すること。

“ほんとうの日本”とは

「武士道とは死ぬ事と見付けたり」。

「葉隠」の有名な句である。赤穂義士に代表される「復讐」が一つの典型である。武士道。道義のためには自らの命を賭ける。今のわれわれには、とてもそのままはなじめない理念である。

わが国は島国の単一民族で大陸文化を輸入しながら、独自の文化を形成した。芸能、彫刻、絵画など皆然りで、特に仏教、儒教などもわが国独自の精神活動の基となった。

仏教はわが国の風土で育ち、国民の宗教的より所とし、かつ思想哲学として深

市政雑感



金田裕夫

まった。儒教も儒学として確立し、当時の社会、特に武士社会の理念を形作った。また祖先を尊び、かつ日常生活の心の守りとし、氏神など神社は独自の神道とし

て国民の精神的支柱となった。また私も太平洋戦争に参加した。だれも命は惜しいが、卑怯な真似はしたくない。これだけは日本の兵隊の共通の心情であった。飛行機もろとも敵艦に体当たりした特攻隊。大和魂といわれるものか。日本人独特の精神活動であろう。こうした精神構造は、社会情勢の変化とともに大きく変わった。

封建徳川から明治へ。維新、資本主義的近代社会への脱皮がなされた。太平洋戦争の敗北で国家主義社会から民主主義社会へ等々。歴史も度々大きな異質の転換を遂げ精神構造も変わった。しかし、同じ日本であり、同じ日本人だ。歴史に断絶があるが、非連続の連続だ。

このころの日本は日本らしくない。日本人は日本人であることを忘れた。特に都会は西洋化されて今や日本でない。田舎にこそ真の日本がある。こういう論を大真面目でするものがある。

わが国は単一民族であるが、古いものと新しいもの。東洋的なもの、西洋的なもの。保守的な面、革新的な面。種々の要素が混在している。これらは生活、思想、学問、政治など社会生活全般にわたって、これらを含めた日本も、それらの一面をとらえた日本もある。日本は多面的な顔をもつ。どの一面も日本であることは間違いない。歴史が古く、そうした多面性を持つことは、わが国の誇りでもあろう。

(市長)

～都市計画税の算出例～

(例1) 土地(75.51平方 m)と家屋(床面積80.32平方 m)を所有している場合

区分	地積及床面積	課税標準額	税率	税額	合計税額
固定資産税	土地 75.51 m^2	358,000 円	1.5	5,370 円	円
	家屋 80.32 m^2	1,476,000 円	100	22,140 円	
都市計画税	土地 75.51 m^2	1,432,000 円	0.1	1,430 円	2,900 円
	家屋 80.32 m^2	1,476,000 円	100	1,470 円	

(例2) 土地が住宅用地以外(工場、店舗などの敷地)の場合

区分	地積及床面積	課税標準額	税率	税額	合計税額
固定資産税	土地 75.51 m^2	1,432,000 円	1.5	21,480 円	円
	家屋 80.32 m^2	1,476,000 円	100	22,140 円	
都市計画税	土地 75.51 m^2	1,432,000 円	0.1	1,430 円	2,900 円
	家屋 80.32 m^2	1,476,000 円	100	1,470 円	

(注)例1の算出では、土地は200平方 m 以下の小規模住宅用地としており、固定資産税については宅地等調整課税標準額の4分の1の額を適用。なお、表の課税標準額の数値は算出例のための仮設の数値です。

千代水 区画整理

58年度完成めざし着工

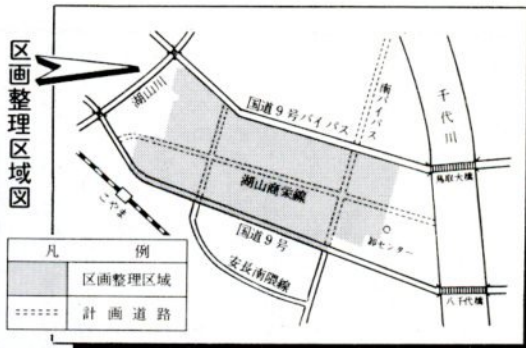
大型流通工業団地に

千代川左岸の国道9号と同バイパス間の千代水野約百七畝の地域で施行される千代水土地区画整理事業と工業団地造成事業の起工式が、二月二十三日、地元権利者、

この地域は工業専用地域であり、物資の流通、工業などの中心地として、この事業により基盤整備が図られることとなります。

工事関係者ら約二百人が出席し、商栄町の鳥取卸センターで行われ、四十九年三月の都市計画決定以来、約四年ぶりに工事着工の運びとなりました。

現在、施行地区の南端を東西に走る国道9号の北側五十メートル幅の工業地域指定区域には、既に会社、事務所などの業務施設、ガソリンスタンド、自動車修理工場などのサービス工業施設、倉庫、トラッ



凡	例
-----	区画整理区域
-----	計画道路

鳥取新鮮血相互協会が発足



清水会長

昨年十二月二十六日、鳥取青年会議所などが中心となり、「輸血用新鮮血液の確保に協力しよう」と、鳥取新鮮血相互協会（清水昭充会長、会員百二十人）二月二十日現在）が発足しました。

最近では、血液も赤血球、血小板などの成分単位に分離して患者の症状に応じて本人に必要な成分だけを与えて、医療効果を高める方法が取られるようになってきています。成分単位に分けるためには、その日の午前中に採血し午後には検査や分離をすませる必要

新鮮血液の確保はかる

会員3000人が目標

があるなど、採血後間もないうちに処理しなければならぬ状況となっています。このため、いつでも、速やかに献血できる態勢を整えるため、この協会結成が実現したものです。

会員の資格は県東部地区に住んでいるか、勤務先のある人となっており、会員に対しては①献血運動に協力し採血不適格者を除き、年一、二回程度の献血を行う②新鮮血確保の要請に対し速やかに協力する③などを義務付けています。

そして、受血対象を①新鮮血輸血を必要とする人で協会が認められた人②会員とその同居家族および二親等以内の親族——としていきます。

入会申し込み、問い合わせは協会事務局（尚徳町・鳥取赤十字病院裏・鳥取赤十字血液センター内・☎24-8101）へ。

清水昭充会長の話

血液の大切さを認識してもらい、献血者の層を広げるのも大きなねらいだ。献血はいいボランティア活動ともな

クターミナルなどの流通関連施設が立地しており、また同バイパス沿線にも9号沿線と同種の流通関連施設が急激に立地する気配をみせており、これに対応した道路整備が急がれていました。

また、この事業施行地区の周辺では、県東部の鉄道輸送の根幹である国鉄湖山貨物基地の整備に加え、重要港湾鳥取港の整備も運輸省直轄で最大の難工事の第一防波堤に着手されるなど着々と進行しており、港の後背地として大きな期待が寄せられています。

稲葉山小など校区改正

校区審議会に諮問

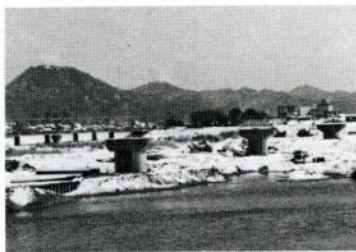
この事業では、国道53号鳥取南バイパス（幅員三十メートル、延長六百三十二メートル）、都市計画道路安長・南隈線（幅員二十メートル、延長五百九十五メートル）、同湖山・商栄線（幅員十六メートル、延長千六百六十四メートル）の幹線道路を新設するほか、国道9号を現在の幅員九メートルから十五メートル（区域内は十二メートル）、同バイパスを同二十二メートルから三十メートルにそれぞれ拡幅し、また、区画街路、公園（面積二万三千六百六十六平方メートル）、水路、大井手川改修など公共施設（公共用地率は二四・四）の整備改善を行うとともに、個々の土地（工業用地）の形態も整え、総合的な街づくりが行われます。

一月二十四日、市教委は第四次市校区審議会（鶴田憲次会長、委員十五人）に「稲葉山小、修立小などの校区改正」について諮問しました。

これは、去る五十年十二月の第三次審議会答申のうち①稲葉山小校区に一校を新設して規模の適正化を図ること②修立小の移転に伴う校区改編は移転位置決定の時点で定める——などとなっております。このたびこれらの校区の改正を行う必要が生じたためです。

今回の諮問の主なものは①稲葉山小校区に新設校を設置する計画であるが、これら両小学校の校区はどうか②修立小を現東中校舎へ移転する計画に伴う校区の改編はどうか③都市開発の状況などから、面影小、津ノ井小、米里小各校区の改正はどうか——となっております。

新千代橋の整備進む 51年12月に起工された新千代橋(千代橋上流約350m)の整備は下部工のうち、すでに着工されている橋脚4



基に加え、近く残りの橋脚2基と左右岸の橋台などの工事に取りかかる予定となつていま

す。この新千代橋は都市計画道路・停車場布勢線(計画延長4940m、平均幅員16m)の一部で、完成すれば全長426mと、境水道大橋(全長433m)に次ぐ県下2番目の長大橋となり、千代橋周辺の交通渋滞の解消に大きな役割を果たすことになり、60年国体開催へ向けて事業が推進されています。

若草学園が幼児通園施設に 湖山町西1丁目の若草学園は、これまでは6歳から18歳までの障害児童・生徒を対象とした通園施設でしたが、昨年11月に新設された県立白兔養護学校に全員が転校、現在は保育所と同じ年齢の障害幼児だけの通園施設として運営されています。現在の園児は10人(定員30人)で、通園バスで送迎しており、湖山保育所との交流保育を行うほか、各分野で専門的な指導を実施し、障害幼児の専門通園施設として保護訓練するよう、保育内容の充実を図っています。

美穂保育所の定員が120人に 上味野地内の美穂保育所の改築が完成、2月1日から新園舎での保育が行われています。定員は100人(3歳以上児のみ)から、120人に増え、4月からは3歳未満児24人の保育も行ふこととなります。建物は鉄骨ブロック造り2階建てで、延べ面積は696平方m。敷地は1800平方m。総事業費は約7900万円。



文化財防火デーに防火訓練 1月26日は第24回文化財防火デー。消防本部は、重要文化財仁風閣、同釋尊神社、保護文化財聖神社を対象に各種消防用設備などの定期的点検の励行、たき火、たばこなど使用禁止区域の設定とその励行などを呼びかけました。また、仁風閣では、9時30分、一階廊下の天井部分から出火したとの想定で、火災防ぎょ訓練が行われました。館内の自動火災報知設備により火災を感知した職員が直ちに119番へ通報、東町出張所から1分40秒後に消防車が到着、隊員5人がてきばきと放水準備し、約5分間放水が行われました。

下味野地区の子供会活動

下味野児童館厚生員 藤原 孝子

同和地区の子供たちをとりまく家庭や地域の環境諸条件は、年々整備され向上していますが、まだ部落差別は厳然として根強く存在しています。

このような条件の中で、下味野子供会では、子供たちが自らの手で部落を解放して行く心身ともにたくましい社会人に育ち、集団生活の中から問題を掘り起こし、自らを高め、人権に目ざめ、連帯して身のまわりにある不合理や矛盾を積極的に解決して行く部落解放の担い手となるよう、保護者と一体となって日夜、活動を進めており、子供会独自の行事や親子の親ばくを深める行事を組んでいます。

同和問題 シリーズ

▷11



大きく広がる連帯の輪

子供会は毎年四月に五、六年生全員で総会を開き、役員と年間の行事計画を決めます。また、PTAは親子一諸の行事と子供たちの決めた行事の予算を決め、協力、指導態勢を整えます。

昨年一年間の主な活動は(一月)もちつき大会、書き初め会、とんどさん(二月)親子ピンポン大会

(三月)卒業生を送る会、卒業生一泊研修(四月)一年生を迎える会(五月)運動会、市こどもまつり参加(六月)親子ソフトボール大会(七月)たなばた(八月)公共施設の奉仕作業(親子)、花火のど自慢大会(九月)親子遠足(十月)奉仕作業(十一月)映画

子供会独自の行事で代表的なものを紹介します。 「おたのしみ会」は自分たちの力で会の内容を一カ月前から話し合って決めます。昨年場合は、一、二、三各区の対抗で、劇、ゲーム、歌、見る態度などで得点を競う方法が進められました。ゲームは個人と団体のがあり、する人も応援する人も一生懸命で一番盛り上がる場面です。また、五、六年生が中心になり、何日もかけて作った紙芝居を見せたり、上級生が下級生の見の態度を注意したりしている姿など、最も評価してやりたいと思います。そのほか、親子でやる代表的なものに「運動会」があります。毎年五月五日(こどもの日)に行われ、いつも遊ぶだ



遷喬校区

水道局は、増え続ける水の需要に対処するため、四十九年度から五十四年度までの六カ年計画で第七回拡張事業を進めています。目標年次は六十年におき、人口十四万五千人、一日最大給水量十三万五千立方メートルを見込んでおり、五十二年度には一日六万立方メートルの取水能力をもつ向国安水源地（取

水道

7 拡事業

下味野配水池 近く完成



改築が行われる上町配水池

水ポンプ三台設置)をはじめ、千代川水管橋(延長三百五メートル)の架設、電気計装設備など主要な事業が完成。現在は、千代川以西地区の供給態勢を整備するため、下味野地区に配水池を築造中です。また、旧市街地に配水している上町配水池は、貯水能力(五千七

百立方メートル)も限界に達しており、需要最盛期には一部の地域で水圧低下が生じるため、これを防止すること、駅前都市改造などによる配水地域の水需要の増大に対処するため、貯水能力一萬立方メートルの円型タンクに改築する計画で、今の準備を進めています。



築造中の下味野配水池

● 7 拡事業のあらまし ●

- <目標年度>昭和60年度
- <給水人口>14万5000人
- <1人1日最大給水量>830ℓ
- <1日最大給水量>13万500立方メートル
- <工期>昭和49年度～54年度
- <工費>約39億円

「昨年の総スポーツ運動提唱以後、スポーツ層の底辺の拡大に努めてきているが、それまで小学校PTAしかなかった校区民の意思疎通の場がスポーツを通し増え、輪が広がった」と校区では総スポーツ運動はかなりの評価がなされています。

わが町の

スポーツ運動

秋に初の校区運動会

昨年は、初めて「本格的」に市民体育祭に出場、十五種目のうち駅伝、弓道を除く十三種目に参加。

このほか、浜坂、賀露両地区の水圧調整のため配水池の築造、市内各地の送配水管の整備なども進めて行きます。

ことしは全種目参加が目標とのこと。そして、この秋には初めて「校区運動会」を計画するなど、より幅広い校区民参加を呼びかけることにしています。また、この校区では老人、婦人の取り組みやすいスポーツ「ゲートボール」普及にも力を入れており、現在六十人近くの校区民がマスター、昨年十月の第一回ゲートボール大会「写真」では十四チームの中で奮戦、好成績を収めています。

とっとり 食い物考

⑪



浅沼 喜実

雪が消えると、一せいにフキノトウが出る。早く摘まないとすぐ花が咲いてしまう。外側の苞ははいでよく洗って佃煮にする。甘辛くほろ苦いのができる。そのあと縦に半分に分けて塩湯でゆでて水にさらす。緑を生かすためである。水気をしぼって細かく刻んですりばちでする。別に白味噌と赤味噌にみりんや化学調味料を加えたものを火にかけて、さまざまからフキノトウのすったものと合わせてすりばちでする。これがほろ苦いフキノトウ味噌で昔からの家庭料理、早春の香りである。田んぼのあぜ道や水辺にはセリが出る。じゃぶによいし、おひたしにもよい。ツクシも頭をもたげるころで、セリとおひたしや卵とのしるの実によい。袋川の土手は護岸工事だめになったが、秋里

早春の香り フキノトウ

や古市の河原にはあるはずだし、お彼岸に墓参りするとよく墓地にある。砂丘の松林には松露も出るころだ。春の料理にワケギのぬたがある。酢味噌あえである。ひな祭りにちなんだタニシと合わせることもよい。ワケギを湯をぐららせて二、三回に切り、白味噌にみりん、酢を加えてすり、好みならとき辛子を加えたものと合わせてあえる。貝類なら何でもよく、サバ、イワシなどの酢じめでもよい。青背の魚の場合は赤味噌がよいことだ。新

ワカメのぬたもうまい。岩ノワカメはこれからのもの。板ワカメは郷土自慢の一つである。海のもの、甲イカが卵を産みに磯にくる。人工の巣におびき寄せて取る。磯の魚も豊富になり、牛の舌、モヨ、海タナゴ、メバル、サヨリ、チヌ、セイゴなど、うまい魚が出る。焼いても煮ても揚げてもよい。干カレイもよいよ季節。えてカレイを、腸とえらをとって三十分ほど塩水につけ、さっと日にあてたのな

相 談

3, 4月の法律相談

一 満員になり次第締め切ります一

弁護士による法律相談を行っています。相続、遺産、土地の売買や登記、家族問題などで困っている人は利用してください。(無料)

【市政担当】相談時間は午後1時～4時。相談場所は市民相談室(市役所1階)。申し込みは市政広報広聴班へ。

相談日 3月15日(水)
 4月14日(金)

【市社会福祉協議会担当】相談時間は午前10時～午後3時。相談場所は市社福協内の心配ごと相談所(福祉文化会館1階)。申し込みは市社福協(☎24-3180)へ。

相談日 3月20日(月)
 4月17日(月)

年金の相談所

年金について色々な相談に応じています。
と き=3月10日(金) 27日(月)

午前10時～午後3時

ところ=市役所玄関ホール

相談員=鳥取社会保険事務所係官

合同相談所

家庭内のいざこざ、近隣とのもめごと、財産・人権問題、官公庁への苦情、そのほか困りごとのある人は、気軽に相談してください。(無料)

と き=3月7日(火)午前10時～午後3時

ところ=福祉文化会館5階

担当=鳥取行政監察局、鳥取地方法務局、鳥取地方裁判所、鳥取家庭裁判所、国税局税務相談室、鳥取婦人少年室、市社協、鳥取市

教育相談

市教委が教育相談を行っています。学校がいらい、勉強がいらい、落ち着きがない—などの子供たちを持っている父親、母親のみなさんの相談に応じます。



気軽に相談してください。

と き 毎週金曜日・午前9時～午後4時

ところ 市教育委員室(市役所4階)

相談員 市教委担当職員

なお、申し込み、問い合わせは市教委学校教育課指導係(市役所4階)へ。

20日～25日 保険証の検認

国保に加入している世帯で、現在お手元にある国民健康保険の保険証は有効期限が3月31日となっていますので、次の日程で保険証の検認を行い、さらに1年間、有効期限の延長をします。検認印のない保険証では、4月1日以降の診療は全額自己負担となりますので、必ず検認を受けて使用してください。

と き=3月20日(月)～25日(土)。時間は

知事、県議補欠選挙

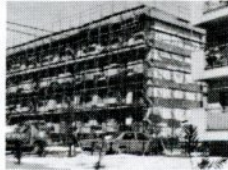
～投票日～

3月19日(日)

午前7時～午後6時

投票所入場券は有権者に郵送します。投票日の前日までに入場券が届かないときは、市選挙管理委員会へ問い合わせてください。

募 集



徳吉団地 64戸

市営住宅
||
入居者募集

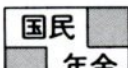
48年度から7ヵ年計画で建設を進めている徳吉地内の市営住宅団地 448戸のうち、52年度分64戸(中層耐火構造4階建て)が近く完成しますので、その入居者を募集します。

入居を希望する人は、建築課(市役所4階)に備え付けの申し込み用紙に必要事項を記入して申し込んでください。申し込み用紙は3月1日(水)から交付。入居予定は4月1日。

〈募集戸数〉①第1種住宅(3DK)=32戸②第2種住宅(3DK)=32戸〈家賃=月額〉①第1種=2万2400円程度②第2種=1万6400円程度(募集期間)3月6日(月)～11日(土)(抽選日)3月24日(金)

末恒団地 分譲住宅積立者を募集

県住宅供給公社(県庁第2庁舎7階・☎26-8331)が、末恒住宅団地に建設する積立分譲住宅の積立者を募集します。期間は3月10日(金)から31日(金)まで。価格は土地250平方メートル、住宅70平方メートルの標準タイプで、約1100万円です。詳しくは公社へ。



4月から保険料改定
月額 2730円に

4月から、国民年金の保険料が1ヵ月2200円から2730円に改定されます。

国民年金制度が発足した当時、年金はせいぜい小遣いの足し程度に考えられていましたが、今では暮らしを大きく支えるものとして

午前9時～午後4時30分(土曜日は正午まで)
ところ=市役所1階・保険年金課

なお、保険料収納団体に加入している人は団体の代表者を通じて検認を受けてもらいますので、3月23日(木)までに代表者に届けてください。

・申告は15日までに・
～所得税、市・県民税、事業税～

・スポーツ・マモ・⑤

「なわとびテスト」やってみよう



「なわとびテスト」をやってみましょう。両足とびではなく左右交互とびで、なわとびしながら走ってもよく、なわが足にひっかかった場合は、すぐやり直して続けてください。

あなたは何分間続けられましたか。表に示した時間はなわとびを続ける時間のことです。

〈C段階〉無理なく続けられるよう努力してください。〈B段階〉もう一息です。A段階へ挑戦しましょう。〈A段階〉あなたの基礎体力は十分です。何かスポーツを始めましょう。

性別	年 齢	C段階	B段階	A段階
男	20歳以下	7分以下	7分以上	10分以上
	35歳以下	5分以下	5分以上	8分以上
	50歳以下	3分以下	3分以上	6分以上
	51歳以上	3分以下	3分以上	5分以上
女	32歳以下	3分以下	3分以上	5分以上
	33歳以上	2分以下	2分以上	3分以上

ヨット講習会



市教委と鳥取海洋センターは、小・中学生を対象に「ヨット講習会」を開きます。定員は30人。参加料はいりません。希望者は3月23日(木)までに、市教委体育課ヨット講習会係へ。

と き=3月26日(日)28日(火)
ところ=鳥取海洋センター(三津)

歩こう会

●みんなで歩こう会の
3月例会は次の通りです。

昼食は持参してください。
(とき)3月12日(日)〈コース〉集合・午前7時30分に鳥取駅→出発・7時49分(上り)→鍛……余部海岸……余部→鳥取(午後4時20分) [交通費は約1500円]

期待が高まっています。こうしたことから、ここ数年、毎年のように年金額が引き上げられ、真の老後の柱となる年金制度に充実発展しています。この改定は今後もさらにこうした年金額を維持し、将来にわたって制度を健全に運営していくためには、財政面から見て、給付に見合った適正な被保険者負担が必要となり行われるものです。

問い合わせは、保険年金課年金係へ。



工事は公認業者へ

水道を新しく引いたり、すでに引いてある水道の改造、または撤去するときは、必ず水道局指定の公認業者(市報昨年12月号4ページに掲載)へ申し込んでください。公認業者以外の業者に依頼すると、規格外の悪い材料を使つてのいいかげんな工事になりかねません。十分注意してください。

健康

三種混合予防接種

ジフテリア・百日ぜき・破傷風



次の日程で三種混合予防接種(ジフテリア、百日ぜき、破傷風)の第1期(3回接種)の3回目と全市補足の接種を行います。対象児のある家庭

は必ず受けさせてください。(無料)

受ける人=第1期は昭和49年9月1日~50年12月31日に生まれた幼児で、第2期は昭和49年6月1日~8月31日に生まれた幼児。

とき=午後1時30分~3時

母子手帳を持ち、予防票を記入してきてください。

〈第1期・3回目〉

校 区	接種場所	接種日
明德・富桑	福祉文化会館	3月1日(水)
面 影	面影地区公民館	3月2日(木)
日進・修立	福祉文化会館	3月3日(金)
浜 坂	浜坂地区公民館	3月6日(月)
湖 南	旧湖南地区公民館	
醇 風	福祉文化会館	3月7日(火)

〈全市補足〉~対象は1期、2期とも~接種日は3月28日(火)。福祉文化会館で。

ガン検診

次の日程で胃ガン検診を行います。希望者は厚生課保健衛生係に申し込んでください。

受付時間=午前8時30分~10時30分



(無料)

区 域	検 診 日	検 診 場 所
遷 喬	3月8日(水)	鳥取保健所 市役所裏広場
久 松	3月9日(木)	
修 立	3月10日(金)	

三歳児健康診査

次の日程で3歳の幼児を対象に総合的な健康診査を行います。(無料)

受ける人=昭和49年9月生まれの幼児

ところ=福祉文化会館(西町2丁目)

とき=午後1時~2時30分

母子手帳を持ってきてください。

問い合わせは鳥取保健所(☎22-5161)へ。

健康診査日	校 区
3月28日(火)	日進 明德 賀露 久松 醇風 遷喬 修立
3月29日(水)	浜坂 城北 湖山 稲葉山
3月30日(木)	上記以外の校区

「下水道部」が秋里に移転

4月から新処理場管理棟へ

4月1日から、下水道部(市役所6階)、秋里終末処理場建設事務所(松並町3丁目・処理場内)、城北浄苑事務所(同)、環境検査室(同)が新設の下水終末処理場管理棟(秋里902)に移り、下水道に関するすべての業務を行います。主な業務は、下水道建設、維持管理のほか、下水道事業受益者負担金と下水道使用料の賦課徴収、水洗便所改造資金貸し付け、排水設備工事の指導などです。



乳児検診

生後6カ月の乳児を対象に乳児検診を行います。



この期間は赤ちゃんの心身の発育、栄養の転換などに大切なときですので、対象児のある家庭は必ず受けさせてください。

お母さんが同伴できないときは妊娠中や出産後の発育状態などがわかるようにしてください。(無料)

受ける人=昭和52年9月生まれ乳児

ところ=福祉文化会館(西町2丁目)

とき=午後1時~3時

母子手帳を持ってきてください。

検 診 日	校 区
3月14日(火)	神戸 美和 倉田 面影 東郷 大正 世紀 湖南 末恒 湖山 城北 賀露 浜坂 明治 米里 津ノ井
3月15日(水)	上記以外の校区

生ポリオワクチン投与

次の日程で、生ポリオワクチンの投与(第1回)を行います。場所は福祉文化会館、時間は午後1時30分から3時まで。

〔対象児〕昭和52年7月1~12月31日の出生児と、まだ投与を2回終わっていない満4歳までの乳幼児〔日程〕4月6日(木)=稲葉山、修立、津ノ井、米里、面影、大正、東郷▷4月7日(金)=美保、倉田、明德、久松、美和、神戸▷4月11日(火)=城北、湖山、末恒、富桑、賀露、浜坂▷4月12日(水)=醇風、日進、湖南、遷喬、明治、世紀

休日在宅当番医 (3月)

3月の休日在宅当番医は次の通りです。診療時間は午後6時から9時まで。

と き	病 院 名	と ち ろ	で ん わ
3月5日	吉田医院	瓦町	22-2434
3月12日	原 医 院	吉方町1丁目	22-3613
	桜井医院	立川町2丁目	22-4728
3月19日	岸田医院	立川町2丁目	22-4050
	前田小児科	大工町頭	23-3670
3月21日	早瀬医院	川端5丁目	23-3357
	谷口医院	南町	26-6611
3月26日	小松内科	今町1丁目	22-4549
	小橋医院	吉方町2丁目	22-2630

催しもの

市民会館(☎24-9411)▷1日=鳥取演劇鑑賞会例会・文学座「日本少年ドン・キホーテに会う」(有)▷2日=ヤングジョイ・映画の集い「マイウェー」▷4日=知事選挙立演説会▷9、10日=市民会館自主事業・劇団角笛シルエット劇「ないた赤おに、つのぶえのうた、こぶたのマーチ」(有)▷11、12日=第17回ヤマハ楽しいピアノ発表会▷12日=県議補欠選挙立演説会▷14日=鳥取おやこ劇場例会・関西芸術座「たちあがれ ピノッキオくん」(有)▷15日=鳥取大教育学部音楽教室卒業演奏会(有)▷16日=民音例会・森山良子さわやかコンサート(有)▷18日=とんぼコンサート「翔べ'78」(有)▷19日=第2回鳥取商高プラスバンドコンサート(有)▷22日=さだまさしコンサート(有)▷26日=鳥取西高吹奏楽部第3回定期演奏会(有)▷27日=かかし座公演・影絵劇▷31日=日本縦断ホットロックコンサート'78(有)▷4日=ピンクレディショー(有)▷4日=BS S春休みよい子のつどい・映画、人形劇「日本昔ばなし」

福祉文化会館(☎24-6766)▷4~6日=市特殊学級連合作品展▷16、17日=市社福協・生活用具福祉展▷18日=国際ソロプチミスト鳥取・チャリティバザー▷23~26日=池坊華展▷4日、5日=鳥取棒の会・つばき展

県立博物館(☎26-8042)▷26~4日=第62回二科展(有) ((有)は有料です)

生活用具福祉展

老人や身障者のために特別に工夫されたスプーン、フォーク、ベッド、ポータブル浴そう、室内トイレなどの生活用具を展示。

と き 3月16日(木)17日(金)

と ち ろ 福祉文化会館4階

●届け出に必要なものの確認を



3月、4月は、就職、進学、転勤などのため各種証明や届け出の必要が多く、市民課の窓口が一年中で最も混雑する時です。各種証明や届け出に必要な事項、書類などを確認のうえ、お出かけください。

3月 国保料の第5期支払い月です