

ととり市報

1983年(昭和58年)
1月15日

市民憲章
わたくしたちは
だれにも親切にしましょう
正しく時間を守りましょう
まちに緑を育てましょう
公共物を大切にしましょう
清潔な環境を作りましょう



1.5キロコースのスタート

寒風ついて全員完走

8回め 正月マラソンに263人

寒風吹きすさぶ肌寒い天候のもと、正月恒例の第八回正月マラソンが千代川右岸の市民スポーツ広場で行われました。参加者二百六十三人がそれぞれの体力に合わせて、一・五キロ、三キロ、五キロのコースに挑み、参加者全員が完走、記録入りの完走証を受け取っていました。

各コースの参加者数と上位三人は次のとおりでした。(敬称略)

①五キロ 参加者数百十七人 ① 荻原隆雄(南中三年)、五分三秒 ② 萬井誠(東高三年) ③ 竹内久康(湖山町北二丁目) △三キロ 同八十四人 ① 木村泰人(西中三年)、十分七秒 ② 古澤誠(松並町一丁目) ③ 長谷俊昭(行徳) △五キロ 同六十二人 ① 兼平政之(気高郡鹿野町)、十六分三十三秒 ② 兼平克之(同) ③ 橋本正勝(西品治)



正月マラソンで寒風を
ついで走る親子

▽体の続く限り参加したい



私たちの提唱で
始まったこの正月
マラソンには第一
回から参加してい
ます。毎朝二、三キロのジョギング
をして健康づくりに努めています。
体の続く限り参加します。(広岡)

▽朝走るのはいい気持ちです



正月マラソンに
は第一回から参加
しています。ふだ
んはこれといった
スポーツはしていませんが、一年
に一回、朝走るのとはとてもいい気
持ちですね。(卯垣三丁目)

▽去年から出ています



安部有加ちゃん(浜坂小1年)
去年から一・五
キロコースに参加
しています。家族で
毎日夕方にジョギ
ングをしています。これからも毎
年参加します。
▽来年もぜひ参加したい
(浜坂)



高岡春幸君(南中2年)
正月マラソンに
は二回めの参加で
す。学校では野球
部に入っています
が、駅伝のメンバーとしても練習
しています。来年もぜひ参加した
いと思っています。(雲山)



近藤八重さん(三)
正月マラソンは
今年で三回めの参
加です。今年は何
も五キロコースに
挑戦しました。主人と夕方ジョギ
ングをしています。来年も家族で
参加します。(野寺)



松ノ谷昭さん(五)
正月マラソンに
は第一回から参加
しています。年の
始めのけじめとし
て走っています。米子・鳥取間駅
伝にも鳥取市チームの選手として
出場しています。(青葉町三丁目)

来月
から

老人保健制度がスタート

●受診するには●



外来は1カ月に400円、入院は2カ月間1日300円支払う



病院などの窓口へ健康手帳と保険証を出す



市役所から健康手帳を受け取る

医療費が一部負担制に

対象は70歳以上 新しく「健康手帳」交付

二月一日から老人保健法が施行され、七十歳以上(寝たきりの状態の人は六十五歳以上)のお年寄りはずべて老人保健でお医者さんにかかることになりました。老人保健制度は、老人の医療だけでなく、四十歳以上の人についても医療以外の保健事業を総合的に行うことを目的に生まれた制度です。この制度のねらいは、①老人医療費の公平な負担②健康保険などすべての医療保険制度が拠出金を公平に負担し、また国や地方公共団体も負担して老人医療費負担の公平を図っている③一部負担金の徴収④受診する老人から医療費の一部を負担してもらう⑤壮年からの健康管理⑥四十歳以上を対象に、予防からリハビリテーションまで一貫したきめ細かい健康管理を行って積極的な健康づくりを目指す⑦の三点です。詳しいことは、医療については福祉事務所、保健事業については厚生課へ。

この老人保健制度による医療は、七十歳の誕生日の月の翌月から開始されます。ただし、誕生日が一日の人はその月から開始されます。なお六十五歳以前から寝たきりの人は、六十五歳になって認定を受けた日の翌月から開始されます。また六十五歳以上で寝たきりになった人は、認定を受けた日の翌月から開始されます。いずれの場合

もその日が一日であればその月から開始されます。寝たきりの状態とは障害の程度によって市長の認定を受けた人で、文字どおりの寝たきりとは限りません。詳しくは福祉事務所医療助成係へ。

外来は1カ月400円

次に、この老人保健制度は、①いままでの老人医療費支給制度と

どこが違うか②医療以外の保健事業はどのようなものがあるか③について具体的に紹介します。

【いままでの老人医療費支給制度と違う点】

①一部負担金を支払う②いままでは老人医療費支給制度で七十歳以上(寝たきりの人は六十五歳以上)のお年寄りの医療費は無料でしたが、これからは医療費の一部を負担しなければなりません。

外来で診療を受ける場合には、毎月一つの医療機関(病院、診療所など。ただし、総合病院は各診療科ごと)ごとに四百円の一部負担金をその月の最初の診療日に支払わなければなりません。一カ月は月の一日から終わりの日までです。また一カ月の間に二つ以上の病院などで診療を受けたときには、そのつど四百円を支払わなければなりません。

入院の場合は、一日三百円の一部負担金を二カ月間支払わなければなりません(各健康保険や共済組合の被保険者本人の場合は五十日間)。一部負担金を支払う期間の二カ月間とは、入院した日から翌々月の入院した日の前の日までで、その後は何日入院しても支払う必要はありません。ただし、いったん退院して再度入院した場合は、再入院した日から二カ月間は一部負担金を支払わなければなりません。

七十歳になる前から入院している、入院中に七十歳の誕生日を迎え、老人保健に切り替わった人は、切り替わった時点で二カ月以上入院していれば、一部負担金を支払う必要はありません。入院期間が二カ月未満の場合は、二カ月の残りの期間分を支払わなければなりません。また七十歳を超えていて、二月一日以前から入院している人の場合も前述の方法と同様です。

受診には健康手帳

②健康手帳と健康保険証を提出する③いままでは七十歳以上のお年寄りの場合、医者にかかるときは「老人医療費受給者証」と「健康保険証」を病院、診療所などの窓口へ提出して診療を受けていたが、これからは市が交付(交付日程は左表)する「健康手帳」と「健康保険証」を提出して診療を受けることとなります。

「健康手帳」は七十歳以上の人と六十五歳以上の寝たきりの人にとって、老人保健による医療を受けられる資格証明書です。また自らの健康管理と適切な医療を確保するための健康診査記録など、老後における健康の保持・増進のための必要な事項が記載してあります。

健康手帳は医者にかかるとき、病院、診療所などの窓口へ必ず提示しなければなりません。病院、

市政短信

公民館祭初の芸能発表会に250人参加 毎年行われている公民館祭の一環として、各地区公民館で学習や趣味のグループ活動をして



いる人たちが集まって第1回の芸能発表会が12月9日、文化ホールで開かれました。この

日、22公民館から250人が参加、日ごろ練習した歌や民謡を披露し会場から盛んな拍手を送られていました。また10日から13日まで福祉文化会館では作品展も開かれました。

青空市場に主婦ら400人が殺到 市消費者団体連絡協議会が12月19日、15回めの青空市場を市役所駐車場で開きました。会員の農家の人たちが持ち寄ったダイコンやハクサイなどの野菜やナンテン、松など正月用飾り花木などトラック15台分、約9トンが用意されました。午前8時の開店前には約200人の列ができ、30分後には400人の主婦らが殺到し、すべて売り切れるという盛況ぶりでした。

うごく絵本大会にチビっ子大喜び 子供たちに人形劇や紙芝居で読書好きに、と12月26日の午後1時から、こども科学館1階にある

展示ホールに親子連れや小学生など約100人が集まり、第1回「うごく絵本大会」が開か



れました。この会には、毎週1回、市民図書館の児童図書室で子供たちに本の読み聞かせなどを行っている鳥取本の会と劇団こうま座の人たちが参加、子供たちにいっそう読書好きになってもらおう、と紙芝居「クリスマスがせめてくる」や人形劇「みつばちマーヤのぼうけん」などを見せました。会場のチビっ子たちは目を輝かせて見入っていました。

「行徳苑」が完成、市民の憩いの場に 去年7月から着手していた、旧鳥取刑務所長官舎の改装工事が12月26日完成、「行徳苑」として各種の会合や親ばく会などに利用してもらおう、と市民の憩いの場として開放しています。この旧官舎は明治42年の建築で、木造2階建て。和室6室があり、各種の会合や親ばく会、囲碁・将棋大会などに利用できます。使用料金は、会合の場合で1室1日が2000円、半日が1000円です。申し込みは行徳1区町内会長の森本重信さん（☎23-9063）へ。

診療所などはこれによって受診資格を確認します。
③所得制限はありません。いままでの老人医療費支給制度では、お年寄りやその家族の所得が一定額以上あるときは対象となりませんでした。新しい老人保健制度では所得に関係なく、すべてのお年寄りが対象となります。

ガン検診も有料に

【医療以外の保健事業】
①健康手帳の交付 前記のとおり七十歳以上の人と六十五歳以上の寝たきりの人にはすべて健康手帳を交付します。また四十歳以上の人でも、健康管理上必要と認められる人には健康手帳が交付されます。なお四十歳以上の人であれば、希望すればだれでも交付して

受付時間—明治、豊実、東郷、大正、大和、神戸、米里、倉田、美穂、松保、末恒、吉岡、大郷の13地区は午前9時30分～11時30分。面影、津ノ井、湖山、賀露、稲葉山、岩倉の6地区は午前9時30分～午後2時。他の10地区は午前9時～午後4時。			
持参するもの—通知はがき、印鑑、健康保険証、老人医療費受給者証、身体障害者手帳			
地区	交付日	交付場所	
明治	1月19日 (水)	明治地区公民館	
豊実		豊実地区公民館	
東郷		東郷地区公民館	
大正		大正地区公民館	
大和		大和地区公民館	
神戸		神戸地区公民館	
面影		1月20日 (木)	面影地区公民館
津ノ井			津ノ井地区公民館
米里			米里地区公民館
倉田			倉田地区公民館
美穂		美穂地区公民館	
吉岡		1月21日 (金)	湖南地区公民館吉岡分室
大郷			つづらを荘
松保	松保地区公民館		
末恒	末恒地区公民館		
湖山	湖山地区公民館		
賀露	賀露地区公民館		
稲葉山	1月24日 (月)	稲葉山地区公民館	
岩倉		岩倉地区公民館	
美保	1月24日 (月)	市役所玄関ホール	
遷喬			
久松	1月25日 (火)		
富桑	1月26日 (水)		
醇風			
千代水	1月27日 (木)		
修立			
明德	1月28日 (金)		
日進			
中ノ郷			

②健康教育 四十歳以上の人とその家族を対象に医師、保健婦などを講師として保健学級を開きます。無料。
③健康相談 四十歳以上の人とその家族を対象に医師が健康相談を行います。無料。
④健康診査(一般診査) 四十歳以上の人を対象に身体計測や理学的診査、血圧測定、尿検査などを実施します。料金は一人百円。ただし、七十歳以上の

人、住民税非課税世帯、生活保護世帯は無料。
⑤健康診査(精密検査) 一般診査の結果、精密検査が必要な人に
対して循環器、貧血、肝機能、血糖検査などを実施します。料金は一人千円。無料対象は④に同じ。
⑥健康診査(訪問診査) 四十歳以上の人で、在宅で寝たきりの人を対象に医師、看護婦を派遣し訪問診査を行います。無料。
⑦健康診査(胃ガン検診) 四十

十歳以上の人を対象に胃ガン検診を各地区で行います。料金は一人五百円。無料対象は④に同じ。
⑧健康診査(子宮ガン検診) 三十歳以上の人を対象に検診を行います。料金は一人四百円から千円まで。無料対象は④に同じ。
⑨機能回復訓練 疾病、負傷な

りによって心身の機能が低下している四十歳以上の人を対象に機能回復訓練を行います。無料。
⑩訪問指導 疾病、(受傷などに) よって家庭で寝たきりの状態にある四十歳以上の人を対象に、保健婦などが訪問し、本人や家族に対

都市美の推進体制など報告

都市デザイン研究会

五十六年七月から個性的で風格のある都市美をつくり出すための景観行政のあり方について研究していた都市デザイン研究会(岩永実会長、十二人)は十二月十五日、①都市美の理念と行政の対応②今後設置されるべき会の名称や機能と手順などについて金田市長に研究報告書を手渡しました。

報告書では、「都市景観は視覚的な心象だけでなく、個性的な風土と市民の歴史や文化を含んだ総合的なものだ。行政が景観の保存、修景、創出という都市美化対策を推進するに当たっては、第一段階として本市関係職員による都市美調査研究委員会を設けるとともに学識経験者や市民代表などによる都市美対策協議会を設けて、都市美推進基本計画や都市美条例などを協議してもらおう。第二段階では、都市美事業を推進するため、本市に都市デザイン室を新設するとともに、市民代表らによる都市美審

議会を設け、具体的な事業計画や関係議案を審議してもらおう。事業実施に当たっては、市街地の住民代表からなる都市美推進委員会を設けるなどして、市民の参加と協力で事業を推進していく」としています。

は市民代表、市政記者、市長ら十二人が当たりました。数字が順位。

①市民図書館とこども科学館が開館し、市文化センター全施設が完成②金田市長が辞意表明③栗谷雨水下水道幹線完成など山の手の浸水対策進む④県営鳥取空港の滑走路延長整備が軌道に⑤砂丘保安林の伐採開始⑥市大阪事務所開設と聖和精機の進出決定⑦市営美保球場オープン⑧新市議三十六人決まる。この選挙から公営ポスター掲示場新設⑨米国・シリコンバレーへ視察団⑩交通事故死者激増、交通非常事態を宣言。

第1位は文化センター完成

57年市政十大ニュース

五十七年の市政十大ニュースは十二月十六日に開かれた選定会で次のとおり決まりました。選定に

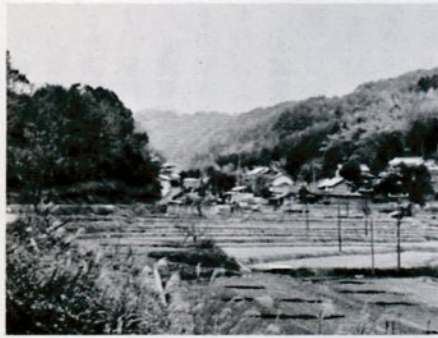
とっとり地名めぐり

(10)

辛川と雁津

古田 恵紹

井のこゝろ小字に西辛川・東唐川・雁津等の名が見られる。「カラカワ」の



小川に沿って13戸の民家が並ぶ辛川地区

「カラ」が「辛」とも「唐」とも記されている。因幡誌にも福井村の支村として「唐川」とある。辛(カラ)地名は古く倭名抄わなしょうにも辛川(上総)・辛室(カラムロ・播磨)・辛家(カライエ・土佐・肥後)等が載っているのをはじめ、備前・下総にも辛川があり、石見には辛の一字だけのものもある。これらの「カラ」を「涸(カレ)」の変化した語とする説があるが、辛家(カライエ)・辛室(カラムロ)の地名のように「空(カラ)」の意とも考えられる。辛・唐ともに当て字だろう。

その辛川の小溪流を約二キロさかのぼると雁津(ガンズ)である。現在は雁津さん一家だけが悠々と暮らしている。屋敷の上手にクスノキの老木があり、金神こんじんさまの古い石塔が祭つてある。雁津さんのお話は因幡誌の記述と符合する。もと徳吉に隣る雁津村があり、洪水により安長へ移住したが、のちさらに水難の恐れなき当山地を開いて居住するに至つたらしいと語る。してみれば、この地名は往昔の雁津村に発し、さらに人名の雁津に因んで付けられたといえようか。百ひゃく奥はもう谷の果てで、昔からカナクソ谷と呼ばれる。今でも時折、山田の中からカナクソが出るそうだ。

市民雁津さんの御健闘を祈りながら溪谷をくだった。(市民図書館長)

主要地方道鳥取鹿野倉吉線(吉岡街道)を気高町へ越える手前から左(南)の谷へ入ること約一・五キロに辛川(カラカワ)がある。現在十三戸が浅瀬の走る小川に沿ってひっそりと並んでいる。

第二代県知事・武井守正(明治二十一年〜二十四年)に提出した「気高郡大郷村大字福井地図」には福

「雁津」は人名から

◆婚約指輪◆結婚指輪◆結納セット◆引出物◆花嫁電器製品

ウエークエントは中井脩

ブライダルサロンへ!

米国宝石学会宝石鑑定別士がお待ちしております。

まわりの わだいな

桜井郁枝さんが受賞

第5回川上奨励賞



川上貞夫顕彰
会(米原穂会長)
は五回めの川上
奨励賞授賞者に
馬場町の家政高

教諭、桜井郁枝さん(五〇) 写真
を決め、十二月二十五日に表彰し
ました。

桜井氏は四十三年から興禅寺の
庭をテーマにひたすら庭を描き続
け、四季折々に美しく変化する庭
を徹底して追求しており、その画
風は明るく輝くような色彩で庭の

市民アソビ

私は、市社会福祉協議会が去年
秋に全市に呼びかけて始めた「愛
の一声運動」に、愛の訪問協力員
の一人として参加しています。こ
の運動は、市内の七百三十人の六
十五歳以上の独り暮らしのお年寄
りの家に定期的に訪問して声を掛
けてあげよう、というものです。
現在、訪問協力員は七百五十人ほ
どおられます。

持つ限定された空間を情熱的に表
現、その作品は高く評価されてい
ます。

同氏は四十六年東光会会員にな
り、同展に毎年出品し、女流画家
協会展にも出品。四十六年市展招
待作家に推挙され、五十二年には
市展運営委員となっています。
川上奨励賞は、五十二年七月に

50年から毎年開催

美穂地区の元日マラソン

美穂地区では、四十九年に社会
体育優良団体として文部大臣表彰
を受けたのを記念して、五十年の
正月から美穂地区元日マラソンが
実施されています。九回めの今年
は五歳から六十九歳までの地区住
民八十七人が参加して行われまし



亡くなった洋画家で郷土史家の故
川上貞夫氏の遺徳をしのいで、五
十三年七月に結成された川上貞夫
顕彰会が設けたもので、県東部地
区の洋画界や文化財研究で功績の
あった人が対象となっています。
これまでに一団体と三人が受賞し
ており、今回の桜井氏は女性では
初めてです。

員が完走しました。
マラソン終了後には、全員が完
走証と参加賞を受け取り、同地区
体育館で中島正勝・市体育指導委
員の指導でストレッツチ体操に取り
組みました。
元日マラソンに毎年家族で参加
している朝月の大西淳さん(四二)は
「元日の朝に家族みんなで元気に
走れることはとてもうれしいです
ね。家族のみんなもスポーツが好
きで、毎週水曜日の地区バレーポ
ールには子供たちといっしょに参
加していますし、卓球やサッカー
などもします。これからもずっと
走りたいですね」と話していました。

毎年参加している大西淳さん、泰子
さん(三六)、美穂子さん(江山中二年)、
真也君(美和小六年)、尚子ちゃん(同
小一年)の一家五人

私の受け持っている独り暮らし
のお年寄りは、比較的きれいな好き
なおばあさんです。いつ行っても

独居老人に「愛の一声」を



山本 政春 (75)

部屋はきちんとしておられ、元氣
で毎日を暮らしておられます。私
は不定期ですが週に一、二回は訪

ねます。
「おばあさん、どうですか。変
わったことはありませんか」と声
を掛けると、「ああ、山本さんです
か。いつもいつも心に掛けていた
だいてありがとうございます」と
言ってくれるような顔を見せてく
れます。独り暮らしの人はたまに
人が訪問すればこんなにもうれし
いものか、と心を打たれるものが
あります。昔からよくいわれてい
るように、「助けられたり助けたり」

だと思えます。
いつ不幸がわが身に回って来な
いとも限りません。寂しく独りで
暮らしているかたがたには一声で
いいから心のこもった「元氣です
か。変わったことはありませんか」
という程度の言葉を掛けてあげる
ようにしたいものです。どれだけ
そのお年寄りの心が温まるかしれ
ません。
それが「愛の一声運動」ではな
いでしょうか。
親和老人クラブ会員
(吉方温泉二丁目)

全店全商品ズバリ半額

1/14(金)正午スタート!!

- 《お願い》
- 期間中、返品・交換はお断わりいたします。
 - 各種クレジット、チケットご利用の際は5%加算させていただきます。

A-1グループ
A-1 鳥取本店 TEL.22-3185
 鳥取市本通り
 1号専門店 一乃 TEL.24-3630
 鳥取・ダイエーとなり
セゾングループ A-1
 鳥取駅前太平ビル TEL.26-3201

お米を食べよう

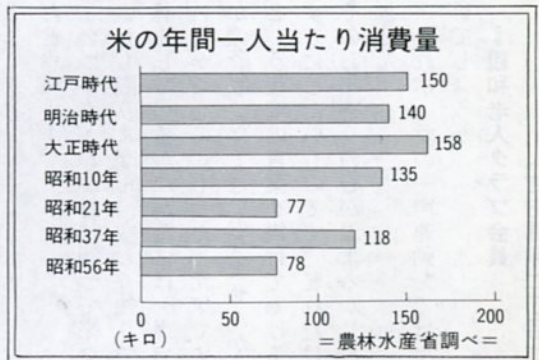
健康によい日本型食生活

日本は昔から「^{みずほ}瑞穂の国」という言葉があるほど、米作りに適した気候と風土の中で、米を中心とする食生活と独自の文化を築き上げてきました。この米が近年、科学技術の進歩や社会情勢の移り変わりなどにより、下表のとおり消費量が減り、ややもすると米の価値が見失われつつあるのではないのでしょうか。この時機をとらえ、米と米を中心とした日本型食生活の良さを見直してみましよう。



ひよっとしてあなたはまだ、欧米の食事はすばらしいと考えてはいませんか。ところが日本の食事は欧米諸国から健康的な食べ方の手本として、いまたいへん注目されています。周囲を海に囲まれ、温暖な気候に恵まれたわが国。私たちの祖先はこの風土が生み出す海の幸、山の幸を生かして、日本の財産ともいべき独自の食習慣を育ててきました。国土から得られる食べ物を見そ、しょうゆなどの日本特有の調味料で味をつけ、焼

ホッカホカの米飯給食(週2回)を食へる児童たち(遷喬小学校で)



く・煮る・揚げるなどの調理法を取り入れてひとつの食文化として磨きをかけてきたのです。この中心となってきたのがお米です。気候・風土に適した穀物であるうえ、単位面積当たりの収穫が多く、栄養分が豊かだからです。戦後、食生活に肉などの動物性食品が多く取り入れられるにつれ、お米を主食にする伝統的な食事パターンとうまく組み合わせ、いっそうバランスのとれた日本型食生活が出来上がりました。しかし、全体としてみればバランスのとれた食生活も個人個人をみると片寄った食べ方をしている人が多く、特に欧米型の栄養タイプが増え、これからの健康に大きな影を投げかけています。あなたの食生活はいかがでしょうか。

58年全区画完成予定(昨秋:一部完成)——〈雲山地区〉

鳥取南団地、只今造成中!

三社協調による大型分譲 **市街地直結** 鳥取駅より **800区画**
車で5分

★詳しくは、お問合せください。

(事業主・売主)鳥取県知事免許(6)第94号
(社団法人)鳥取県宅建物取引業協会会員

有限会社 **海南開発** 鳥取市片原1丁目107(中電鳥取支店前)
☎(0857)23-5041

優れたタンパク源



タンパク質とい
うと、肉や魚を思
い浮かべますが、
お米もたいへん優
れたタンパク源です。卵を最も理
想的なタンパク質として一〇〇で
表わすと、精白米は七七です。
お米は七六割の糖質と約七割の
タンパク質が主な栄養素ですが、
このほかにミネラル、ビタミンな
どいろいろな栄養素が含まれてい
ます。消化吸収率もよく、精白米
百グラム当たり三百五十二カロリーもの熱量
があります。

また栄養のバランスの基本はタ
ンパク質(P)、脂肪(F)、炭水化
物(C)です。この三成分の熱量比

市農協婦人部長

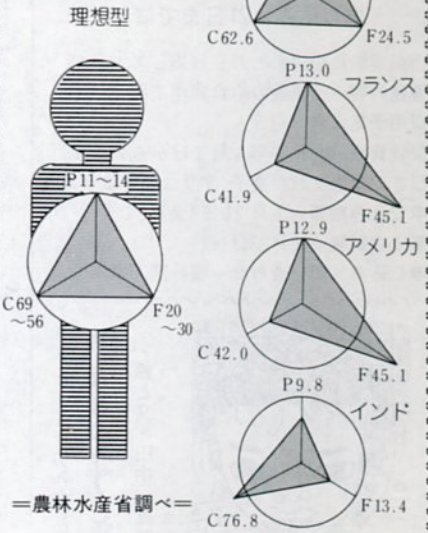


谷口寿美子 (64)

自分の住んでいる土地に出来た
ものを食べる、いわゆる「身土不
二」が健康のもとだ、と昔からい
われています。お米は日本では二
千年以上前から作られてきまし
た。恵まれた気候・風土の中で、
お米は食糧の最たるものでした。
四季の変化に伴い、その他の農産
物や海産物にも恵まれて、日本の

日本人の栄養バランスは
きれいな三角形

〈PFCカロリー比〉



食改メモ

食管法が一部改正

を「PFCカロリー比」といいま
す。右図のように、日本はほぼ理
想的な比率になっていますが、ア
メリカやフランスでは炭水化物比
が低く、お米を主食とする食事の
良さがわかります。

食糧管理法は長い間、国民生活
の安定のために大きな役割を果た

習慣がリズムミカルに伝えられてき
ました。
終戦直後の食糧不足とその後の
加工食品の氾濫は、その食習慣を
大いに乱してしまいました。三
十数年も経ちますと、その良さも

市場には、ありとあらゆる食品
が店頭に並び、どれを選んで食べ
ようと、自由自在です。外食産業
は軒を連ねて、その食欲をそそり、
居ながらにして世界の味が楽しめ
ます。

バランスのとれた食生活を

悪さも、よく見えるようになって
きたのではないのでしょうか。
でも人の心は安きに流れやすい
ものです。ともすれば、その合理
性と簡便さのために、お米の持つ
重大な役割を忘れがちです。

日本人は恵まれているのでしょ
うか。いや、その将来の健康が危
ぶまれているのではないでしょう
か。成人病の多いこのごろです
で、気になるところです。
これには教育的見地からも取り

してきましたが、現状とそぐわな
くなった制度の一部が去年一月に
改正されました。その主なものは
次の二点です。

①配給制度の廃止 公平配分の
見地から設けられていた配給割り
当てと購入券の発給などの制度は、
ふだんは必要ないので廃止になり
ました。

②流通規制の緩和 旧食管法
は、食糧が足りないときのことを
念頭において制定されたため、厳
格な配給統制が基本でした。しか
し、今回の改正により米穀所有者
(生産者も含む)が一定量の米を
親類や知人にあげたり、贈答用に
使ったりすることは、流通の秩序
の維持に支障を来たすおそれが少
ないため認められています。

組みたいものです。家庭教育をは
じめとして、例えば、毎日、ご飯
とおかずを作るといふ基本から始
めて、お弁当ぐらいは作れるよう
にすると、か、学校教育でしっか
りと地に根を下ろしたものにしたい
ものです。社会教育では、今せつ
せとそのつくりの追われている
ところではないでしょうか。

何はともあれ、日本人としての
基本的姿勢はだれもが持つていた
いものです。わが家の食生活を今
一度再検討して、リズムとバラ
ンスのとれた食生活に努力したいも
のです。

おいしい、おいしい、あなたの販売店」
きとどろしく。
の「あなたの販売店」
の「あなたの販売店」
の「あなたの販売店」

鳥取市片原5丁目	☎22-4393
鳥取市材木町	☎22-4346
鳥取市片原5丁目	☎26-0266
鳥取市厨町	☎22-2674
鳥取市富安	☎24-4141
鳥取市商栄町	☎22-4146
鳥取市川端5丁目	☎26-6395
鳥取市大町頭	☎22-3090
鳥取市川端1丁目	☎26-2555

朝ごはんは健康の糧です

自然の恵み



鳥取県米穀卸協同組合

鳥取県米穀卸協同組合

■本 社 ●鳥取市商栄町 ☎(0857)24-3381
■支 所 ●倉吉市山根字内河原 ☎(08582)6-0836
■大 型 精 米 工 場 ●倉吉市山根字内河原 ☎(08582)6-0836

投票日は来月6日
午前7時～午後6時

市長選挙

2月6日(日)は市長選挙の投票日です。投票時間は午前7時から午後6時までです。この選挙は、市民にとって今後4年間、市政を安心してまかせられる人を選ぶたいせつな選挙です。棄権しないで投票しましょう。

2月6日の投票日に投票できる人は、昭和38年2月7日以前に生まれた人で、去年10月26日までに転入して住民基本台帳に登録された人で、引き続き住んでいる人です。

○不在者投票は27日からできます 不在者投票のできる期間は1月27日(木)から2月5

日(土)までで、土曜日の午後、日曜日にも投票できます。時間は毎日午前8時30分から午後5時までです。場所は市役所6階の市選挙管理委員会事務局です。印鑑は必ず持って来てください。

○入場券は郵送します 投票所入場券は有権者のみなさんに郵送します。入場券は棄権を防ぐためや、投票所での整理のために発行するものです。投票日の前日までに入場券が届かないときは、市選挙管理委員会事務局へ問い合わせてください。

市職員を募集

〈給食調理員〉

申し込みは21日までに

市調理職員を次のとおり募集します。

職務内容＝市施設の給食調理業務

採用予定人員＝約5人

受験資格＝昭和30年4月2日から43年4月

1日までに生まれた女子。学歴は問いません。

申し込み期間＝1月21日(金)まで

第1次試験＝1月23日(日)

申し込み、問い合わせ＝職員課人事係

シートベルトを言けよう



ドライバーのみなさん、シートベルトを着けて運転していますか。シートベルトを着けると座席に固定されるので、衝突事故などのとき、ハンドルやフロントガラスなどに激突したり、車外にほうり出されるのを防ぎます。

▷物件売買の入札参加資格審査申請受け付け 58年度の「物件売買」の指名競争入札参加資格審査の申請を2月1日(火)から21日(月)まで受け付けます。

申請は会計課用度係に用意してある申請用紙により同係へ。なお市内に主たる事業所を持つ業者は次の市税の納税証明書(去年12月末の納期までのもの)を添えてください。

①固定資産税②市県民税(特徴)③軽自動車税④法人市民税(個人の場合は住民税)

●給与支払報告書の提出● 57年中に従業者に給料の支払いをした会社や個人商店などの事業主は、給与支払報告書を1月31日(月)までに市民税課に提出してください。

▷県営住宅の入居者募集 県土木出張所が美萩野2丁目にある県営末恒第12団地(第1種住宅)20戸の入居者を募集しています。3LDKで広さは72平方m。家賃は月3万8000円～4万1600円。入居資格に合えば受付順に入居が可能です。問い合わせは同出張所建築課建築係(☎26-7671～7673)へ。

中高年からの健康管理

～⑨

善玉コレステロールとEPAが動脈硬化防ぐ

年を取るにつれて動脈硬化は進み、全身への血液の供給がじゅうぶんでなくなり、すべての臓器の機能は低下する。さらに脳卒中や心筋コウソクといった死につながる病気も増加する。いずれも動脈が傷んで破れたり詰まったりすることに原因しているわけである。

最近、動脈硬化を防止し、血管が詰まるのを防ぐ新事実が明らかにされた。その一つは、いわゆる善玉のコレステロールといわれるHDL-コレステロール(HDL-ch)のことであり、他はサバやイワシなどの青物の魚に多く含まれているエイコサペンタエン酸(EPA)といわれる多価不飽和脂肪酸のことである。

HDL-chについては、ここ数年来、既にマスコミでも色々報道されているので、知っている人も多いと思われるが、血管壁にたまったコレステロールを運び去る作用があり、動脈硬化防止に大きく

役だっている物質である。この物質は多いほどよく、男性より女性の方がわずかに多い。HDL-chを増やすには積極的に運動すること、肥満にならないようにすること、適量のアルコールなどであり、減少する原因としては安静、肥満、タバコなどが知られている。昔から動脈硬化を防ぐのに良いといわれていることがそのままあてはまるのである。

一方、EPAに関しては、年じゅう魚やアザラシの肉ばかり食べて、野菜をほとんど食べないエスキモーに動脈硬化がほとんどみられない原因として、魚の中に含まれるEPAをたくさんとっているからだということがわかったわけである。EPAは動脈硬化や血栓形成に関係する血小板の働きを抑制する物質である。サバ、イワシ、サンマなどの青物の魚を多く食べることで血管が詰まる病気を防ぐことができることは、再度食事の内容を検討してみるチャンスになりそうである。

(岡田絃司・市立病院内科医長)

第3日曜日 家庭の日
(今月は16日)



絵と文・田中直美さん
(久松小3年)

弟・賢二くん(2歳)

すきなわけは、おとうとだし、かわいし、赤ちゃんだから。

▷国民金融公庫が国の進学ローン開始 国民金融公庫(永楽温泉町、☎22-3156)が今春高校、短大、大学などに進学する人の保護者のために融資を行っています。融資限度額は50万円で、年収600万円(事業所得は440万円)以内の世帯の人に限り。詳しくは公庫が各金融機関へ。



迎春

本年もどうぞよろしく
お願い申し上げます。



県公安委員会指定

学校法人


イナバ自動車学校

鳥取駅南国道53号線沿 ☎0857-53-2311(代)

とっとり市議会だより

市勢メモ

昭和57年12月1日 現在	
人口	計 134,387
	男 65,381
	女 69,006
世帯数	40,746
面積	237.29平方*

市章  第39号 編集・発行 鳥取市議会事務局

樹蔭で憩うオシドリ
— 覚寺八幡池にて —



改選後初の議会

議長に斧谷寅之亮氏

副議長に飴野久嘉氏

鳥取市議会議員選挙後、初めての議会が十二月十七日から二十三日までの七日間の会期で開催された。

改選後の議会であり、まず正副議長の選挙を行い、議長に斧谷寅之亮氏、副議長に飴野久嘉氏を決め、各常任・特別委員会委員等の選任も行った。

今定例会には、昭和五十七年度一般会計補正予算など市長提出の二十一件議案及び鳥取新都市開発整備事業調査特別委員会の設置など議員発議三件を原案どおり可決した。

なお、人事案件としては監査委員、公平委員及び固定資産評価審査委員の選任について同意した。

正副議長の 就任あいさつ



飴野氏



斧谷氏

地方自治体も不況の影響を受け、財源の伸びは少く、国の財政難に起因する地方財源への圧迫等、財政の環境は一段と厳しくなっておりつつあります。

本市もその例外でなく楽観を許さない状況が予想され、将来展望にたった諸事業の進捗度も鈍化、延伸せざるを得ない面もありますが、将来に活力と希望が持てる企業誘致、地場産業の育成強化策等の推進を図り、六十年国体成功に向けても鋭意努力しつづけます。

私も、微力ではありますが、市民皆様と一緒に市勢の発展と公正な議会運営に一生懸命頑張る所存でございますので、ご指導とご叱声を賜りますようお願い申し上げます。

私どもは、改選後初の十二月定例会におきまして、正副議長の重責に選任されました。

議長 斧谷寅之亮
副議長 飴野 久嘉

ごさいます



新しい議会の構成 新常任・特別委員会

(委員は、議席順) ※敬称略



委員 福田 鷹幸
(新政)



委員 谷口 俊男
(社会)



副委員長 岡本 善徳
(新政)



委員長 広田喜代治
(新政)

総務委員会

総務部・企画部・
選挙・監査等
に関する事
こと。



委員 中野 保
(公明)



委員 村口 英子
(共産)



副委員長 船越礼次郎
(新政)



委員長 高垣 幸寿
(社会)

民教 育委員会

福祉部・
教育委員会
に関する事
こと。



委員 松本 芳彬
(共産)



委員 佐々木 紘一
(新政)



副委員長 井関 純雄
(新政)



委員長 藤原 南山
(公明)

商 林工 業委員会

商工農林部・市立
病院・国民宿舎等
に関する事
こと。



委員 田中 英教
(新政)



委員 渡辺喜八郎
(新政)



副委員長 寺垣 恒男
(新政)



委員長 宮脇 準一
(新政)

水 道設 計委員会

建設部・下水環境部・
水道事業等
に関する事
こと。

鳥取新都市開発整備
事業調査特別委員会

二十万都市構想実現の
ための一環として、計画
している津ノ井ニュータ
ウン事業に関する事
こと。

委員長 寺垣 恒男
副委員長 河西 正治
委員 谷口 俊男
渡辺喜八郎
福田 鷹幸
広田喜代治
伊藤 昭二

水資源並びに水道事業に
関する調査特別委員会

水資源の確保と水道事
業の適正な管理運営に関
すること。

委員長 渡部万亀造
副委員長 岡本 善徳
委員 佐々木 紘一
宮脇 準一
松本 芳彬
竹内 直光
太田 吾郎
藤原 繁義
岩城 正美
飴野 久嘉
井関 純雄

特別委員会



明けましておめでとう



委員 藤原 繁義
(社会)



委員 太田 吾郎
(公明)



委員 足立利喜雄
(新政)



委員 木下 金治
(新政)



委員 伊藤 昭二
(共産)



委員 中山 政一
(新政)



委員 竹内 直光
(新政)



委員 太田垣富男
(新政)



委員 山田 弘
(新政)



委員 西尾 義昭
(民社)



委員 飴野 久嘉
(新政)



委員 井上 幸喜
(社会)



委員 上根 帛藏
(新政)



委員 渡部万亀造
(新政)



委員 斧谷寅之亮
(新政)



委員 竹内 恒次
(新政)



委員 前田 俊政
(無所属)



委員 岩城 正美
(社会)



委員 村川 和夫
(公明)



委員 河西 正治
(新政)

特別委員会
 臨時的な事件、特に重要な事件等について審議を行うため設置します。

常任委員会
 行政の複雑多岐化、専門化に対応してそれぞれの所管に属する事項について調査し、議案及び陳情等を審査します。議員はそれぞれ一箇の常任委員会に所属します。

決算審査特別委員会
 五十六年度一般会計及び特別会計決算審査に關すること。
 委員長 木下 金治
 副委員長 田中 英教
 委員 村口 英子
 谷口 俊男
 佐々木 紘一
 渡辺喜八郎
 福田 鷹幸
 山田 弘
 河西 正治
 藤原 南山
 井上 幸喜

足立利喜雄
 村川 和夫
 岩城 正美
 岡本 善徳

の抱負

をになって

市民の声を正しく市政に反映するため、あくまでも責任会派としての自覚と良識の上にたち、信頼と合意の市政を進めていくことが市会新政会の姿勢であります。そして鳥取に生まれ育った若者が安心して働ける場を確保し、活力ある鳥取市の建設に向けて邁進します。

一、地方自治問題

政治の基本である民主主義が正しく育つためには、地方の自治が本物でなければなりません。そのためには政治、経済、文化等が大きく地方へ移動する必要がある。政治的には地方分権であり、経済的には地方分散である。住民の総意に基づいて自主的に行政が行えるよう、中央の権限を地方に委譲すると共に、地方の産業基盤を整備

し積極的に工業を分散させ、特性に応じた農林漁業、工業、商業等を総合的に発展させ、調和のとれた豊かな生活の場をつくることが大切であります。

二、福祉対策

住民福祉の向上は、市政の究極の目的であり、あらゆる施策

に優先して進めていく必要があります。しかし、真の福祉は施設や制度を中心としたばらまき福祉ではなく、家庭及び地域社会を中心として生きがいと創造をもたらしものでなければなりません。地域社会に芽ばえる福祉の心を育てな

新 政 会

から、必要に応じた施設と制度を充実、活用していく所存でありま

四、中小企業の振興

地元中小企業の発展と経営努力により、本市の経済と市民生活の多くの部分が支えられてきましたが、これが現在一番厳しい環境下にあることは誠に残念であります。公務員や公労協、大企業に働く人達と比較するとき、勤務条件や賃金等、恵まれない立場にある人々のことを真剣に考えなければなりません。設備改善、事業転換、企業誘致、労働関係の安定と生産性の向上等に必要の制度と施策に全力を傾けます。

本海沿岸高速道の促進等、県都鳥取市を中核として広域的な整備を図ります。

六、教育問題

本市の教育は、人材施設とも全国レベルを上まわっていますが、豊かな環境であるが故の少年の非行、受難中心の教育指導、落ちこぼれ等問題も多い。鳥取国体を一つの契機と考え、生徒と教師と親との心が通う環境づくりを旨とします。

五、都市基盤の整備

特に交通網の整備は、日常生活、流通経済の効率化に不可欠であり緊急な要件であります。国道三三七号線の高規格化、中国縦貫道へ通じる姫路方面への高速道路、日

つては、三次総、二十万都市構想の手直しを要求します。

市議会社会党議員団は、次の基本的な理念のうえにたち、今日まで努力してきましたし、今後さらに努力を重ねていきます。

一、地方自治に対する基本理念

- (一) 地方自治と分権
- (二) 市民参加の市政の拡大
- (三) 住民福祉の充実

二、市政に対する基本的な姿勢

主体的住民自治の原則、近代的な市民生活優先の原則、民主的平等の原則を基調として、市民生活を営むうえで最低限必要な生活環境基準を達成し、次のような具体的な目標を掲げ、これに向け努力をしています。

- (一) 憲法を暮らしの中に生かし、市

民参加で築く市政

- (一) 市民福祉を確立し、健康で暮らす守る市政
- (二) 香り高い文化と民主教育を進め、未来を開く市政
- (三) 商工業の発展と農林漁業の振興

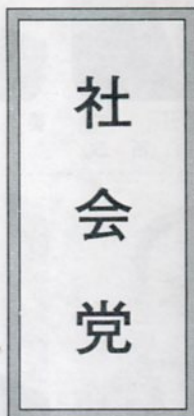
三、本市が当面する諸課題への対応

市は、現在第三次総合開発計画、二十万都市構想を打ち出し、駅前、津ノ井等を中心とした都市の再開、鳥取港の整備にともなう会社、工場、倉庫の進出と輸送体系の整備、そのために、臨調行革が具体化してきつ

市議会社会党議員団は、この第三次総、二十万都市構想基本計画は、お、むねこれを了承できるものとして理解してはいますが、ただこれらの諸計画が、市民生活を圧迫するものであってはならないし、市民とのコンセンサスが前提であることを念頭に置き対応しており、特に、臨調行革が具体化してきつ

つては、三次総、二十万都市構想の手直しを要求します。

社 会 党



非常に厳しくなることが予測されますので、先の基本理念、基本姿勢をふまえながら、行政当局の正さなければならぬ点はこれを正していきます。

都市としての諸機能の整備、また、住居環境、生活環境改善のための土地開発と市営住宅の建設、下水道事業の推進などの取り組みが行われ、これが逐次具体化しつつあります。

都市としての諸機能の整備、また、住居環境、生活環境改善のための土地開発と市営住宅の建設、下水道事業の推進などの取り組みが行われ、これが逐次具体化しつつあります。

- (一) 臨時行革の行方いかんによ



各会派

市民の信託

公明党は結党以来「人間優先」という立場を強調し、原点として

とはなにか。このような視点がそれまでの政治にはまるで欠落しておったという批判をもちつつ、公明

党は結党以来「人間優先」という立場を強調し、原点として

公明党が教科書の無償配布だと学校給食の完全実施を提唱したときは「バカの一つ覚えだ。」と

公明党が教科書の無償配布だと学校給食の完全実施を提唱したときは「バカの一つ覚えだ。」と、周囲からたびたび嘲笑されま

きたが、従来の政治が「五五年体制」という言葉であらわされておりましたが、財界とか一部のわずかな特権階級の代弁とみなさざるをえない自民党が一方にあり、もう一方にイデオロギー過剰の左翼集団があつて、現実的な政策ではなく、抽象的な建前論で、つまり資本主義か社会主義か、アメリカかソ連か、といった二者択一で対立しようという政治構造がありました。そういうもののな

い対立の谷間にあつて、公明党は本来の政治のあるべき姿を問いつけたところであり、ひとりひとりの人間の幸せをどう考えるか、また庶民大衆の幸せを積み重ねたかたちでの日本のあるべき方向性

うだ、そつだ」というご支援をいただいて、きわめて素材ではありましたが、ご承知のように宴会政治の追放とか政界浄化、あるいは教科書の無償配布、児童手当、老人医療の無料制度とか福祉という課題と真正面から取り組んでき

る緊急政策を国や県に要求し、福祉優先の市政を確立しなければなりません。

二、大企業奉仕で住民犠牲の「二十万都市構想」を再検討し、民主的開発計画で産業を振興し、住みよ

いまの市政は、福祉を犠牲にして軍備の大拡張をはかる臨調路線を先取りし、国保料や水道料など公共料金のあいつぐ値上げ、保育所や学校給食調理の民間委託の拡大など市民の負担をますます重くし、行政サービスを切り下げてきました。そしていま老人医療費を一部有料に改悪しました。

市民の暮らしと福祉をまもるためには国民犠牲の臨調路線に反対し、軍事費を削り、大巾減税と福祉の拡充、生活密着型公共投資の拡大など不況と財政危機を打開す

「成長なくして福祉なし」というすめま

三、非行、暴力をなくし、豊かな核戦争につながる軍国主義化の企

部差別の解消のため、「解同」の「窓口一本化」をやめさせ、利権や暴力を一掃し、公正、民主、住民合意の同和行政を確立します。

公明党

しかし、経済の高度成長により大きくなるパイの分け前を庶民のために確保してほしいという期待が寄せられました。

大きなクサビを打ち込み庶民のための福祉を確保してきたというのが四〇年代の私たちの戦いだと思います。今、わが国は内外ともに重大な時局にあります。従って、

子どもを育てる落ちこぼれのない教育を發展させます。

いまの教育の荒廃は「能力主義」の人づくり政策による差別、選別教育に原因があります。また「侵略」胥定の「教科書問題」にみられるような教育の反動化が強まっています。こうした偏向教育を正し、学校施設の充実をはかり、基礎学力、強い体力、豊かな情操、正しい市民道徳を育てる教育をすすめます。

四、平和と民主主義、地方自治をまもる住民参加の開かれた市政、公正、民主の同和行政を確立します。

いま平和と民主主義、地方自治は大きな危機にまわられています。核戦争につながる軍国主義化の企

共産党

わねながら、実際にはこれを零落させる「二十万都市構想」は再検討しな

四、平和と民主主義、地方自治をまもる住民参加の開かれた市政、公正、民主の同和行政を確立します。

いま平和と民主主義、地方自治は大きな危機にまわられています。核戦争につながる軍国主義化の企

部差別の解消のため、「解同」の「窓口一本化」をやめさせ、利権や暴力を一掃し、公正、民主、住民合意の同和行政を確立します。



今日、厳しい経済、社会環境下において、市民生活は益々圧迫され、苦境にたたきられています。こうした情勢下においての市政の取り組みは、市民とともに考え、市民とともに歩む市政の推進を力強くすすめていかなければなりません。

政治理念は、「人間の尊厳」を重んずることです。すなわち機械と違って他をもつて代えられない人間一人一人に対する尊敬の念です。

そこから人間が人間らしくあつかわれ、その

各会派の抱負

市民の信託をになつて

いよいよ昭和五十八年度を迎え、わが鳥取市にとって従来に見られなかった厳しい財政事情と、当面する諸事業はもとより住民福祉と教育課題をはじめ、

民社党

能力を十分伸ばせる社会を築いていくことにあります。そこには多様性を認めることで、多様性を認め、白か黒かと単純に割り切るのではなく、現実をありのままに見、利害の対立を認め、それと力によってではなく、平和的に解決しようという考え方を

つぎに「創造性」ということで、模倣するのではなく、つねに創造的に社会改革を行い、閉ざさ

一層たかめた展望をもつ者として、心を痛めているのは私一人ではないと思うのであります。

そこで、先づは本市の財政状況をみると五十六年より五十七年は僅か二・五%の伸びにしか見込まれない二七億九百万円(補正も含む)余りで、かつてない緊縮予算型とな

無所属

したが、自主財源である市民税九十四億五千四百五十

使用手数料等の約五億円の計百億に近い財源をもとに、国県の支出と地方交付税あわせて九三億円近い財源を基にしながら、それでも市民要求と希望を満たすための苦しい財政運営が続けられたもの、特に五十八年度以降の市行政は、

れた社会でなく、開かれた社会をつくることで、それには常に可能性に対しベストをつくすことです。それは全か無か、絶対賛成か、絶対反対か、という硬直的な態度でなく、可能性を求めてそれに向かってベスト

具体的には、財政硬直化の今日、地方自治体についても行政改革の重要性については言うまでもない

これら国県の助成その他の支出金と地方交付税において昨年度を下廻る予想と、とりわけ経済の景気不況による市民所得の低下によって市税等の落ち込みは必至となり、余程の手品師でない限り財源確保は極めて困難な見通しであり、将来の二十万都市構想を画く本市の

計画と住民要求は極めて抑制され、打ち切られる可能性を憂慮するもので、こ

で何如ほどきれいな言を言っても国と県の基本姿勢を国民の側に立て、革新的政策を迫る強力な国民的大運動なくして、真の市民生活を守る道はあり得ないと信じ、あれもやるこれもやるという具体的

この中で、活力ある鳥取市の建設には何としても、若者が定着し、住みたくなる街づくりが必ずやります。

一、国の臨調、行革計画が、直接市民生活に悪影響を与えない最大限の努力をします。

二、二十万都市を目指すための、津ノ井ニュータウンの実現に努力したいが、あくまで周辺の住民に公害、被害を与えないことが重要で、そのための努力をします。

三、農業生産とその所得向上を計るため、あくまで減反に反対し、余剰米をはじめ農産物を加工する施設を市農協と創意工夫して作り、本市の農業をあくまで守る努力をします。

四、そのことは、企業誘致と併せ雇用促進への開発ともなり得ると考えます。

提出議案

- 第11号 57年度一般会計補正予算
- 第12号 57年度各特別会計補正予算(老人保健費、土地区画整理費、下水道事業費、公設地下卸売市場費、国民健康保険費)
- 第17号 57年度水道事業会計補正予算
- 第18号 56年度歳入歳出各会計決算認定
- 第19号 家庭奉仕員派遣手数料の徴収に関する条例の制定
- 第20号 災害弔慰金の支給及び災害援護資金の貸付けに関する条例の一部改正
- 第21号 特別医療費助成条例の一部改正
- 第22号 国民健康保険条例の一部改正
- 第23号 市営住宅の設置及び管理に関する条例の一部改正
- 第24号 町・字の区域及び名称の変更
- 第25号 字の区域及び名称の変更
- 第26号 工事請負契約の締結
- 第27号 128号 工事請負契約の変更
- 第29号 監査委員の選任
- 第30号 公平委員会委員の選任
- 第31号 固定資産評価審査委員会委員の選任