

*人口	135,296人
男	65,919人
女	69,377人
*世帯数	41,887世帯
	(2月1日現在)



面影近

鳥取紀行

~3

「面影有情」

平野は古からの物語を
抱きつつ次第に変容する

鳥取平野は雪暮れている。東南を眺望すれば、面影山も大路山も深雪に覆われ、重い陰翳を刻んでいる。地を吹雪が這う。南端の空山辺りは見えない。平野の白い濁りと濃い雪雲がひとつに溶け、すべてを掻き消している。風が一層に轟く。面影山も大路山も、一瞬視野から払われる。市東南部、国道29号線に沿う平野は、旧来、何かと来歴に纏む地域だ。〈空山〉平野最南端に位置し、横穴式古墳約七十基が確認されている。一部は線刻壁画で知られ、古墳時代末期(五世紀ごろか)の築造とされる。〈紙子谷・禰宜谷〉空山山裾の紙子谷とか禰宜谷とかいう地名は、香取にある意上奴神社とかかわりがある。紙子とは神子の意、禰宜とも、ある階層の神職の名称である。

〈意上奴神社〉延喜式の時代(十世紀初頭)からの由緒があり、祭神は須佐之男命。後年は武家の尊拝も集め、高名な神社である。〈雨乞踊〉八王子権現(現在の越路神社)に伝わる雨乞踊は、男性器に擬した棒を擦りながら踊り歩く神事で、京の八坂神社との因縁もある。〈大路山〉平野に孤立するこの山にも、弘法大師伝説等が残っている。

一見は古墳に似た山容だが、実は地殻変動の産物で、石英や長石を多く含む酸性火山岩からなる。厚く天然林で覆われた小山だ。〈面影山〉因幡三山のひとつ。万葉集にも詠まれている。大伴家持が国守として因幡にいたころ、叔母の大伴坂上郎女が彼を案じて「わがせこは面影山のさかひまにわれのみこひて見るはねたしも」と詠んだと伝わる。奈良時代のことである。たおやかな、山である。

現今では、この辺りも様々の開発の手が加えられている。面影山山麓付近には東今在家、桜谷などの新興住宅地が開かれ、二十世紀ナシ栽培県下先進の地である津ノ井地区には工業団地が誘致されている。平野は古からの物語を抱きつつ次第に変容する。随分とにぎわいも出てきた。しかし、概しておとなしく凡庸な集落のたたずまいは、今も残っている。綿々と続く人間の営みを、そこに尊く感じる。

文・福田 昌人(本町四丁目)
絵・坂尾 哲夫(川端三丁目)

ママギン インタビュー



(9)

「ママさんインタビュー」の第九回は市民の生命、財産を守るため日夜を分かたず勤務している消防業務について、坂本幸春・東部広域行政管理組合消防局長に市民記者の瀧本妙子さんがインタビューしました。(文中敬称略)

出火後、5分で2階へも

瀧本 今、消防局は東部地域で一つの組織になっていますが、これまでの消防局の歴史について教えてください。

坂本局長 昔は常備消防ではなかったわけですが、昭和二十三年三月七日に消防組織法ができて、自治消防が独立し確立されたわけです。二十七年の鳥取大火のときは、職員が二十四人、消防車が六台という状態でした。その後、徐々に整備してきたわけです。

瀧本 広域消防になったのは、どうですか。

局長 それぞれの自治体で消防の組織を持つことになっていたのですが、自治体によっては財政事

消防局長に聞く

市民記者
瀧本 妙子さん(五七)

川端三丁目



去年は約2億円が灰に

情もあって常備消防が持てない町村もありました。そこで、消防や救急業務にも谷間のない行政が必要、ということでも五十二年に東部地域の十五市町村で現在の広域消防が組織されたわけです。

局長 たばこやストープなどによるものが多いですね。最近では、天ぷら火災が増えています。天ぷらを揚げながらお客さんとおしゃべりをしていたり、長電話をした

局長 去年、本市では五十九件の火災が発生し、三人が死亡、約一億九千万円の被害がありました。五十五年から五十七年までの三年

努力のためものです。火事的主要原因はどんなことですか。

ふだん何げなくしていることが、火事の原因になるので、主婦は特に気をつけたいですね。また、地震のときは火の元の点検は必ずしておきたいですね。(瀧本さん)

坂本消防局長(左)にインタビューする瀧本さん

間の出火率(人口一万人当たりの出火件数)の年間平均を見ますと、本市は四・二と、全国平均の五・一より下回っており、市民の皆さんの防火意識が高くなつた、と喜んでいきます。

瀧本 消防局の皆さんの

からだいたい五分以内には到着することを求めています。五十七年から毎年九月九日を五分たつと二階に燃え広がります。家庭の消火器の扱い方はじゅうぶん知っておいてください。二月二十九日から三月十三日まで春の火災予防運動です。家庭で防火についてもう一度再認識してほしいですね。

瀧本 怖いですね。日ごろ何げなくやっていることが原因なんですね。主婦を対象にした防火教室などは開いておられますか。

局長 ええ、各消防署で町内会や婦人会を対象に開いています。それから、子どもの火遊びによる火災も後を断ちません。以前から幼児対象に防火指導を行っていました。去年の秋には、職員手作りのミニ消防車などを作って幼稚園などで指導しました。また、四月には小学四年生以下を対象にした「幼年消防クラブ」の結成も考えています。幼児期からの防火意識を高めることがたいせつです。

瀧本 怖いですね。日ごろ何げなくやっていることが原因なんですね。主婦を対象にした防火教室などは開いておられますか。

局長 ええ、各消防署で町内会や婦人会を対象に開いています。それから、子どもの火遊びによる火災も後を断ちません。以前から幼児対象に防火指導を行っていました。去年の秋には、職員手作りのミニ消防車などを作って幼稚園などで指導しました。また、四月には小学四年生以下を対象にした「幼年消防クラブ」の結成も考えています。幼児期からの防火意識を高めることがたいせつです。

局長 ひとくちについて、地震に対する警戒心とか家庭内での対応が考えられていない、ということですね。四五割の人は「びつくりして何もできなかった。様子を見ていただけ」でしたし、火災のことを「関係ない。全く考えなかった」という人が約八〇割もいました。地震によってプロパンガスのボンベが倒れたり、管にひびが入ったりすることがあるわけですから、まず火の元の点検をしてほしいですね。

救急車を正しく利用して

瀧本 次に救急業務についてですが、救急車のサイレンが鳴らない日はありませんか。

局長 そうですね。東部管内で一日十回ぐらいいは出動しています。

瀧本 すべて救急車を必要とする場合でしょうか。

人件費の状況 (普通会計決算)

区分	住民基本台帳人口	歳出額 (A)	人件費 (B)	人件費率 (B/A)
57年度	13万2316人	283億1239万9000円	47億9666万8000円	16.9%

〈注〉人口は58年3月31日現在。
人件費には特別職に支給される給料・報酬等も含まれます。

職員給与費の状況 (普通会計予算)

区分	職員数 (A)	給 与 費				1人当たり給与費(B/A)
		給料	職員手当	期末・勤勉手当	計 (B)	
58年度	761人	21億6924万1000円	2億8181万2000円	9億834万2000円	33億5939万5000円	441万円

〈注〉①職員手当には退職手当は含まれていません ②給与費は当初予算に計上された額です。

職員の平均給料月額と平均年齢の状況

(58年4月1日現在)

区分	一般行政職	
	平均給料月額	平均年齢
鳥取市	233,500円	40.6歳
国	208,297円	40.1歳

職員の初任給の状況 (58年4月1日現在)

区分		鳥 取 市		国	
		法定初任給	採用2年経過日給料額	初 任 給	採用2年経過日給料額
一 般 行政職	大学卒	101,900円	112,600円	101,900円	112,600円
	高校卒	85,900円	91,500円	85,900円	91,500円

職員の経験年数別・学歴別平均給料月額状況 (58年4月1日現在)

区分	経験年数	10 年	15 年	20 年
		一 般 行政職	大学卒	166,600円
	高校卒	148,300円	190,500円	224,700円

一般行政職の等級別職員数の状況 (58年4月1日現在)

区分	1 等級	2 等級	3 等級	4 等級	5 等級	6 等級	7 等級	計
標準的な職務内容	部長 局長	次長 課長	課長補佐 係長 主任 主事等	係長、主任、 高度な知識 または経験 を必要とする 主事、技師、 保母等	相当高度な 知識または 経験を有する 主事、技師、 保母等	相当困難な 業務を行う 主事、技師、 保母等	主事、技師、 保母等	
職員数	8人	41人	308人	93人	90人	77人	5人	622人
構成比	1.3%	6.6%	49.5%	14.9%	14.5%	12.4%	0.8%	100%

〈注〉①職員数は鳥取市職員給与条例に基づく給料表の等級区分による職員数です。
②標準的な職務内容とは、それぞれの等級に該当する代表的な職名です。

職員手当の状況

区分	鳥 取 市			国		
	(57年度支給割合)			(57年度支給割合)		
期末・勤勉手当	6月期	1.4月分	0.5月分	6月期	1.4月分	0.5月分
	12月期	1.9月分	0.6月分	12月期	1.9月分	0.6月分
	3月期	0.5月分	一月分	3月期	0.5月分	一月分
	計	3.8月分	1.1月分	計	3.8月分	1.1月分
退職手当	(支給率)	自己の都合	勲 獎	(支給率)	自己の都合	勲 獎
	最高限度額	48.125月分	65.2575月分	最高限度額	48.125月分	65.2575月分
	勤続20年	21.000月分	29.6625月分	勤続20年	21.000月分	29.6625月分
	勤続30年	41.250月分	55.9350月分	勤続30年	41.250月分	55.9350月分
	勤続35年	48.125月分	65.2575月分	勤続35年	48.125月分	65.2575月分
1人当たり平均支給額	—	1873.6万円	—	—	—	

〈注〉退職手当1人当たり平均支給額は、57年度に退職した全職員の平均額です。

特別職の報酬等の額

(58年4月1日現在)

区分	市長	助 役	収入役	議 長	副議長	議 員
給料	690,000円	575,000円	500,000円	—	—	—
報酬	—	—	—	400,000円	340,000円	320,000円
期末手当	3.8月分	3.8月分	3.8月分	3.8月分	3.8月分	3.8月分

市職員の給与等のあらまし

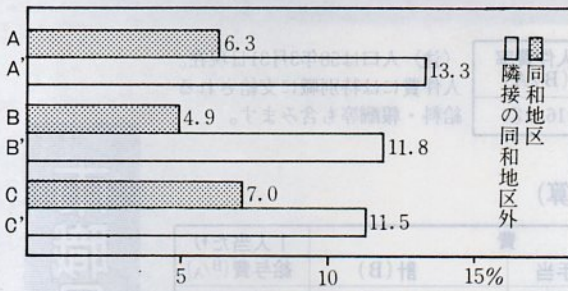
市職員の給与等
の実態をお知らせ
します。

同和問題 シリーズ

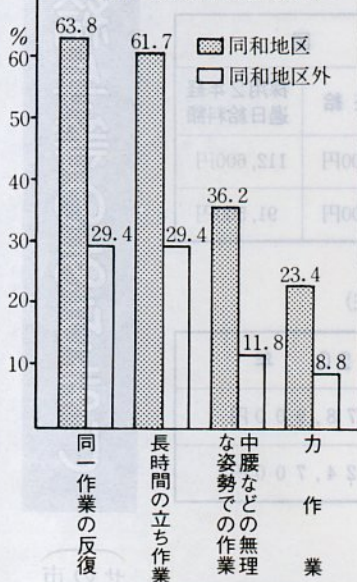
▷81

健康で長生きをしたい。これは人間みんなの願いです。この願いにもかかわらず、倉田地区の七十歳以上の高齢者比率表①①に見られるように、被差別部落に生を受けたため、早死にせざるを得ない。つまり、高齢者が少ないという実態があります。この傾向は、単に倉田地区だけでなく、被差別部落に共通している特徴です。

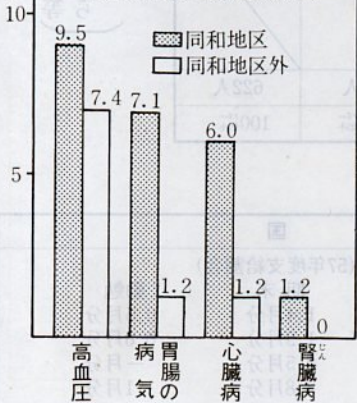
〔表①〕倉田地区70歳以上の高齢者比率 58年10月 市教委調査



〔表②〕大正地区の婦人雇用労働者の作業内容=55年8月 ~岡山大医学部調査(抜粋)~



〔表③〕大正地区婦人の疾病別の有病率=55年8月 ~岡山大医学部調査(抜粋)~



地区住民の健康実態

若死にで高齢者が少ない

徹底もあり、これが不安定な就労につながり、過酷な労働をせざるを得なかった、ととらえなければなりません。

岡山大学医学部衛生学教室が五十五年八月に実施した大正地区の婦人の健康調査によると、雇用労働者の作業内容表②②については、同和地区の婦人が同和地区外に比べて「同一作業の反復」解決するため、同和对策事業が推進されてきました。現在は、地域改善対策特別措置法によって、同和地区の環境や教育、福祉の面などが著しく進展してきました。しかし、前述のように、差別がなくならなかったわけではありません。

各地区で実施されている学習会の話題の中で「行政は同和地区に金をつぎ込み過ぎる」とか、「逆差別だ」とか、「同和地区の人たちが言動を改めれば、差別しないのだが……」など、同和問題を正しく理解していない人や、予断と偏見による差別意識を持っている人たちがまだまだ多くいます。このような考え方は、差別はいつまでもたつても解消しません。同和地区の職業の安定や教育の充実、人権擁護活動の強化、社会福祉の増進などにより、部落差別のない町づくりを一日も早く達成するため、市民の皆さんに同和問題に対する正しい理解と認識をさらに深めていただきたいと思います。

(市教委同和教育課)

これが厳しい差別の現実です。なぜこのような結果になっているのでしょうか。これは、差別からくる貧困であり、このことは同和地区の生活のすべての面に表われています。母親の栄養がアンバランスなため、胎児はじゅうぶんな発育ができず、幼児期にも栄養や運動、知的発達に障害されてきました。また、不就学問題、教育の不足、不健康な労働環境、長時間の立ち作業、中腰などの無理な姿勢での作業、力作業などが多い「力作業」が多い、と「屋外の仕事が多い」「湿気が多い」などが同和地区の婦人の仕事場に多く、そのことが有病率(病気にかかりやすさ)の割合となつて、

「長時間の立ち作業」「無理な姿勢での作業」「力作業」が多い、という結果が出ています。さらに、仕事場の作業環境については、「寒くて冷える」「手や体に振動がある」「屋外の仕事が多い」「湿気が多い」などが同和地区の婦人の仕事場に多く、そのことが有病率(病気にかかりやすさ)の割合となつて、

「長時間の立ち作業」「無理な姿勢での作業」「力作業」が多い、という結果が出ています。さらに、仕事場の作業環境については、「寒くて冷える」「手や体に振動がある」「屋外の仕事が多い」「湿気が多い」などが同和地区の婦人の仕事場に多く、そのことが有病率(病気にかかりやすさ)の割合となつて、

大型住宅団地 鳥取南団地、好評分譲中!!

鳥取駅より車で5分 / 市街地直結 ← 南大橋開通

★詳しくは、お問合せください。

(事業主・売主)鳥取県知事免許(6)第94号
(社団法人)鳥取県宅地建物取引業協会会員

有限会社 海南開発

鳥取市片原1丁目107(中電鳥取支店前)
☎(0857)23-5041

1日～4日
文化センター展示発表会

第2回文化センター展示発表会を次の日程で開きます。マジック教室、えをかく会、発明教室などの各教室が学習成果を発表します。(無料)

【作品展示】3月1日(木)～4日(日)、午前9時30分～午後6時。文化センター展示ホールで。各教室の作品、児童図書、古墳の出土品などを展示。

【講演会】3月3日(土)、午後1時30分～3時30分。文化ホールで。講師は日本詩人クラブ会員の山下清三氏。演題は「児童文学におけるおぼけの話」。

【発表会】3月4日(日)、午後1時30分～4時30分。文化ホールで。マジック教室手品発表会、劇団こうま座公演「月にのぼったうさぎ」、科学映画会など。

≡ 展覧会 ≡

【ひな人形展】6日まで / 駅前電電サービスステーション【名品茶道具掘り出し展】1～6日 / 鳥取大丸3階美術画廊【第1回山陰中央新報社文化教室作品展】3～5日 / 若桜橋コミュニティーセンター【春の茶道具展】8～13日 / 大丸画廊【コミックセクション作品展】10～11日 / 万年筆博士2階ギャラリー【刑務所作業製品展示即売会】12、13日 / コミュニティーセンター【洋菓子教室作品展】14日 / 万年筆博士【京びょうぶ展】15～20日 / 大丸画廊【楽焼作品展】16～31日 / 駅前電電【中山哲二写真展】19～25日 / 万年筆博士【博多人形作家展】22～27日 / 大丸画廊【山本恵三洋画展】1～30日 / 美術喫茶カトレヤ

13日まで(2月29日から)
春の火災予防運動

歩こう会
歩こう会の3月例会は次のとおりで、目的地は若桜・弁財天。昼食と弁当は持って行ってください。だれでも参加できます。■■■■が歩行区間。

【交通費は760円】
【とき】3月11日(日)【コース】集合・午前9時30分に鳥取駅北口→出発・同9時58分(若桜線)→若桜駅■■■■弁財天■■■■若桜駅→鳥取駅 (午後3時19分)

催しもの

- 【市民会館】 ☎24-9411
- 1日 シルエット劇場、劇団角笛「こぶたのマーチ」 (有)
 - 4日 鳥取おやこ劇場「やってきたアラマ先生」 (有)
 - 16日 加藤登紀子コンサート (有)
 - 17日 教育講演会、吉岡たすく「今子どもたちにとってたいせつなものは」
 - 18日 東高吹奏楽部定期演奏会(有)
 - 25日 西高吹奏楽部定期演奏会(有)
 - 28日 美空ひばり特別公演 (有)
 - 29日 松本伊代コンサート(整理券)
- 【文化ホール】 ☎27-5181
- 5日 西村光司歌謡教室発表会
 - 7、8日 演劇「貝がらの唄が聞こえる」 (有)
 - 9日 鳥取大教育学部音楽教室卒業演奏会 (有)
 - 10日 鳥取名画鑑賞会、54年松竹映画「衝動殺人・息子よ」(有)
 - 25日 市少年少女合唱団定期公演
 - 26日 紫紅会、木村正子ピアノコンサート
 - 28日 第8回八頭高吹奏学部定期演奏会 (有)
 - 29日 フルートとサクソフォンの夕べ (有)
 - 31日 ピアノ発表会

○市民公開講座○ 県司法書士会が次の日程で市民公開講座を開きます。【とき】3月24日(土)午後0時30分【ところ】文化ホール【講演】社会評論家・犬養智子氏「いい女いい男」、元衆議院議員・古井喜實氏「天は見捨てず」。(無料)

第3日曜日(今月は18日)

市民総スポーツの日

- 【文化センター展示ホール】
- 8～10日 鳥取大教育学部卒業展
 - 22～26日 東高OB展
- 【文化センター映写室】
- 18日 科学映画会「あたたかくなるころ」「星をみつめて」
- 【福祉文化会館】 ☎24-6766
- 9～11日 蘭友会・作品展
 - 24日 国際ソロブチミスト、パザー
 - 24～26日 古流・華道展
 - 24～26日 幽玄・書道展
 - 30～31日 鳥取椿の会・作品展
- 【福社会教育福祉会館】 ☎27-5252
- 4日 風街の詩コンサート (有)
 - 10日 講演会、松尾尊発・京都大学教授「日本近代史における鳥取の市民運動」
 - 25日 ピアノ、ハモンド音楽教室発表会
- 【県立博物館】 ☎26-8042
- 3、4日 今を生ける池坊、生け花展
 - 12～18日 東松照明写真展 (有)
 - 24～31日 大下藤次郎展 (有)

第4回 市青年芸術祭

とき=3月11日(日)
午後0時50分～4時30分
ところ=文化ホール
内容=合唱、郷土芸能など
また、展示ホールで、洋画、生け花などの展示も行います。

●レジャーから業務用まで
今、話題のパーソナル無線



月々
3,000円で
OK!

- 手続きカンタン(申請するだけ)
- 出力十分(5W、CB無線の10倍)
- おしゃべり自由

《お支払いの一例》

24回(2年) A
月々3,000円×19(初回2,800円)
ボーナス(夏・冬)17,000円×4

24回(2年) B
月々5,300円×23
初回5,900円

業務用無線機・リースにて取り扱っております。



濱野電波サービス

- 本社 / 鳥取市湯所町2丁目253番地 ☎(0857) 23-8554
- 鳥取SS / 鳥取市湖山町白浜日交前 ☎(0857) 28-3687
- 倉吉SS / 倉吉駅前本通り湯浅ビル ☎(0858) 26-2377

(日曜日営業いたしております。)

募集



市営住宅
入居者募集

(新築) 田島団地20戸
(一般) 徳吉など15戸
(単身・2人世帯) 湖山など4戸

58年度に新築した市営住宅・田島団地(中層耐火構造5階建て、3DK)第2種20戸の入居者と、市内各地の市営住宅補充入居者を募集します。入居できるのは、市内に住んでいるか、勤務場所のある人です。

市民交通災害共済

600円で1年間保証

市は、市民の皆さんに万一の交通事故に備えてもらう、と市民交通災害共済制度を設けています。共済期間は毎年4月～翌年3月です。去年4月1日以降に加入した人は、3月31日までに加入手続きをしてください。受け付けは3月1日(木)から行っています。

〔加入資格〕市内に住んでいて住民基本台帳に登録されている人ならだれでも加入できます。

〔掛金〕下記のとおり。単位は円。

加入月	4月	5月	6月	7月	8月	9月
掛金	600	550	500	450	400	350
加入月	10月	11月	12月	1月	2月	3月
掛金	300	250	200	150	100	50

〔共済期間〕申し込み月～60年3月末

〔給付金〕①死亡＝80万円②入院＝1日1,200円(最高180日)③通院＝1日800円(休業して通院の場合に限る。最高90日)

〔申し込み〕市役所1階、総合案内所へ印鑑と掛金を持って来てください。

問い合わせは市政室交通防災班へ。

【募集戸数】新築＝田島団地(田園町1丁目)20戸▷補充＝①第1種住宅(徳吉、賀露、湖山)8戸②第2種住宅＝一般世帯向け(徳吉、賀露、旭町～立川町6丁目～、駅南～興南町～)7戸、単身者または二世帯向け(湖山、賀露)4戸の計39戸

【家賃】新築＝月額(予定)2万7,900円▷補充＝第1種住宅同8,800円～1万9,600円、第2種住宅同5,000円～1万8,400円
入居を希望する人は、建築課住宅係に備え付けの申込書(3月1日から交付)に必要事項を記入して、3月5日(月)～10日(土)に申し込んでください。なお、収入基準など詳しいことは建築課へ問い合わせてください。

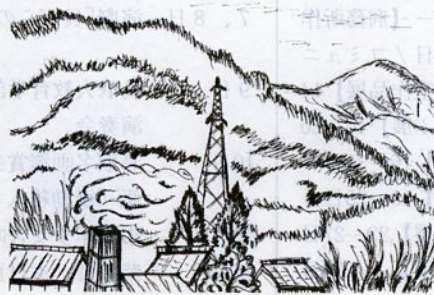
婦人就業技術講習会

県婦人就業援助センターが就業を希望する婦人を対象に、次の日程で婦人就業技術講習会を開きます。定員20人。【講習科目】和裁(初級)【講習期間】4月9日(月)から5月28日(月)までの毎週月、水、金曜日。時間は午前10時～午後4時。

【受講料】無料(教材費一部本人負担)

【申し込み、問い合わせ】同センター(扇町、☎22-6542)へ。

私の好きな風景



我が家から見た船木の瓦工場方面

〈1〉

いにかれます。その山々のふもとの村には瓦工場があり、赤いレンガの煙突からは、煙が絶えることなく出ています。私は、ゆったりとしたこの自然を眺めるのが好きです。

2階の窓を開けると、遠くの山々が見えます。白い雪をかぶった山々は、太陽の光を浴びて銀色に輝いてみえます。それは、たえようもなくすばらしい眺めです。下関育ちの私は、雪景色を見ると、センチメンタルな思

西田 月子(36歳、桂木)

購入は早めに

「新修鳥取市史」第1巻

去年12月に発刊した「新修鳥取市史」第一巻古代・中世編には、原始時代から因幡国の中世終幕を象徴する鳥取城落城までを掲載しています。A5判820頁、価格は1部5000円です。余部がまだありますので、購入を希望する人は法制室か、市民図書館2階の市史刊行会(吉方温泉3丁目、☎27-5181)へ。

○国民金融公庫が国の進学ローン受け付け○ 国民金融公庫(永楽温泉町、☎22-3156)が今春高校、短大、大学などに進学する人の保護者のために融資を行っています。融資限度額は50万円、利息は年8.1%。受け付けは4月30日までです。詳しくは公庫か各金融機関へ。

○ボーイスカウト入団説明会○ ボーイスカウト鳥取連盟東部地区協議会が次の日程でボーイスカウト入団説明会を開きます。【とき】3月11日(日)午前10時～11時30分【ところ】福祉文化会館5階

第3日曜日 家庭の日
(今月は18日)

絵画教室生徒募集!

入会随時受付!!

中村 明先生(武蔵野美大・和光大)
森 茂樹先生(奈良芸大)
藤原 晴彦先生(愛知芸大)

●一般 油彩画・水彩画

公納久光先生(鳥取師範講習科)

●色紙・短冊等を中心に...

五谷恵子先生(武蔵野美大)

●児童・生徒 油彩・水彩・彫塑等

至裁判所

五蔵町 鳥取画材

智頭街道

川崎

至鳥取駅

有限会社 鳥取画材

鳥取市二階町二丁目206(五蔵町薬局隣り) ☎22-7965



●場所/鳥取画材3階
※その他詳細は鳥取画材へお問い合わせ下さい。

健康②

ガン検診

次の日程で胃ガン検診を行います。希望者は市保健センターに申し込んでください。ただし、胃の切除手術をした人と妊婦は受診できません。検診当日は朝から検診が終わるまで食事(お茶、水などを含む)はしないでください。40歳以上。
 受付時間=午前8時30分~10時30分
 料金=1人500円。①70歳以上の人②住民税非課税世帯の人③生活保護世帯の人は無料です。

地区	検診場所	検診日
修立	市役所裏	3月6日(火)
遷喬		3月7日(水)
富桑	西中学校	3月8日(木)
醇風	醇風小学校	3月13日(火)
		3月14日(水)
全市	市役所裏	3月15日(木)

子宮ガン検診

次の日程で子宮ガン検診(対象は30歳以上)を行います。希望者は市保健センターに申し込んでください。
 受付時間=美穂地区は午前9時30分~11時、大和地区は午後0時30分~2時。
 料金=1人400円(無料の対象は胃ガン検診と同じ)

地区	検診場所	検診日
美穂	美穂地区公民館	3月9日(金)
大和		

健康教室

次の日程で高血圧教室を行います。場所は福祉文化会館3階。家庭のみそ汁をヤクルト容器(約500ml)に入れて持ってきてください。塩分濃度を測定します。
 [脳卒中はもう怖くない] 守山泰生・鳥取生協病院医師。3月9日(金)、午後1時30分~3時30分。(無料)

15日
まで 税の申告は早めに

乳幼児健康診査

今月の対象児は次のとおり。対象児のある家庭へは連絡します。問い合わせは6か月児と1歳6か月児は市保健センター(市役所内線305)、3歳児は鳥取保健所(☎22-5161)へ。6か月児=58年8月生まれ▷1歳6か月児=57年8月生まれ▷3歳児=56年1月生まれ (無料)

はしかの予防接種

はしかにかかりやすいのは、1歳6か月過ぎの幼児です。まだ接種していない幼児は早めに接種しましょう。また、3歳以上6歳未満で、まだ接種を受けていない幼児のある家庭は、1歳6か月児健康診査のときに受け取った通知書を持って、厚生課健康係(市役所内線303)へ来てください。

相談

法律相談

弁護士による法律相談を行っています。定員になりしだい締め切りしますので、早めに申し込んでください。(無料)

【市政室担当】相談時間は午後1時~4時。申し込み先は市政室市民生活班。定員10人。

相談日=3月15日(木)

【市社会福祉協議会担当】相談時間は午前10時~午後3時。申し込みは市社福協(福祉文化会館1階、☎24-3180)。定員8人。

相談日=3月19日(月)

人権相談

人権擁護委員と法務局相談担当職員による人権相談を次の日程で行います。時間は午後1時~4時。(無料)
 とき 3月21日(水)
 ところ 県社会教育福祉会館(扇町)

国保被保険者証の検認

国民健康保険の被保険者証の有効期限は3月31日となっていますので、次の日程で被保険者証の検認を行います。検認印のない被保険者証では、4月1日以降の診療は全額自己負担となりますので、必ず被保険者証の検認を受けてください。
 とき=3月21日(水)~27日(火)。時間は午前9時~午後4時30分(土曜日は正午まで)。

ところ=市役所1階、保険年金課
 保険料収納団体に加入している人は団体の代表者を通じて検認を受けていただきますので、3月24日(土)までに代表者に届けてください。

標準小作料は据え置き

3年目ごとに改正することになっている標準小作料が1月10日、下記のとおり決まりました。額は前回(56年)決定額のまま変わりありません。この額を3割以上上回った小作料額で取り決めることはできないことになっていますので、注意してください。

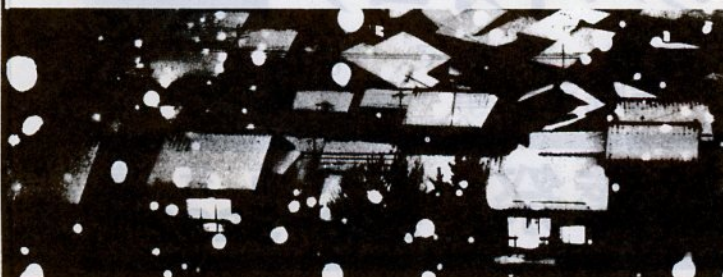
問い合わせは市農業委員会事務局へ。
 【田の部】上(10㎡当たり収穫量510㎏で試算)=2万8000円▷中(同450㎏)=2万3000円▷下の上(同390㎏)=1万6000円▷下の下(同330㎏)=1万1000円。

【畑の部】上=1万円▷下=5000円。
 なお、ナシの参考標準小作料は成木園試算で4万1000円です。

○59年度分固定資産課税台帳を縦覧します○59年度分の固定資産課税台帳の縦覧を次の日程で行います。

期間=3月1日(木)~21日(水)。ただし、日曜日と祝日は除きます。
 時間=午前8時30分~午後5時。ただし、土曜日は正午まで。
 場所=市役所2階、固定資産課課内

街、そこにあたたかなくらしがある。



春の全国火災予防運動
 2月29日~3月13日

地震・雪害の見舞金制度がついた

火災共済

月10円で10万円の保障。
 自家最高2,500万円、借家最高800万円まで加入できます。

鳥取共済

本部 鳥取市末広通東町608 ☎0857-22-8234
 東部支部 鳥取市末広通東町608 ☎0857-22-8234
 中部支部 倉吉市上井町2丁目970 ☎0858-26-2440
 西部支部 米子市加茂町2丁目113 ☎0859-22-4133

健康①

三種混合予防接種

(全市補足)

三種混合予防接種(ジフテリア、百日ぜき、破傷風)の全市補足を次の日程で行います。(無料)

受ける人=①54年9月1日~55年8月31日に生まれた幼児②第1期接種済み幼児で第2期接種を受けていない5歳6か月までの幼児③56年8月31日以前に生まれた4歳未満の幼児で、第1期接種(3回接種)の2、3回目を受けていない幼児

接種日=3月8日(木)、29日(木)

受付時間=午後1時30分~3時

接種場所=福祉文化会館

休日在宅当番医

3月の休日在宅当番医は次のとおりです。診療時間は午後6時~9時。

とき	病院名	ところ	でんわ
3月4日	大塩内科医院	若桜町	22-4524
	谷口外科クリニック	片原5丁目	24-5252
3月11日	入江内科医院	西町2丁目	22-3366
	山藤医院	大塚町	22-8431
3月18日	上山整形外科医院	湖山町東2丁目	28-0315
	石河内科医院	元魚町1丁目	23-3618
3月20日	谷口医院	南町	22-2332
3月25日	加藤整形外科医院	片原2丁目	22-7522
	滝田小児科医院	湖山町北4丁目	28-5181

編集後記

「お知らせ」欄の6号に、新シリーズ

「私の好きな風景」を掲載しています。市民の皆さんから寄せられた、ここが一番、という鳥取市の風景のスケッチを、その風景にまつわる話や思い出などとともに紹介していきます。▷次に、記事の訂正です。2月15日号の「市民のページ」中、「順風満帆」の振り仮名に印刷ミスがありました。「まんほん」は間違いで、正しくは「まんぼん」です。



60年開催

明日へ向かってはばたこう
わかとり国体

10月20日~25日

市民運動に取り組もう

④みんなで生活環境をきれいにしよう▷毎朝10分間、家の周りの清掃をしよう▷山や川、道路にゴミを捨てないようにしよう▷行楽地でのゴミは持ち帰ろう▷「捨てない」「汚さない」「ちらさない」の「三ない運動」を励行しよう▷清掃美化パトロールをして実践に生かそう▷路上看板や路上駐車を自粛して道路を広く使おう。

休日救急医療担当病院

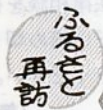
3月の休日救急医療担当病院は次のとおり。重症救急患者を受け入れます。診療時間は午前8時30分~翌日同8時30分。

【3月】4日=鳥取生協病院(☎24-7251)▷11日=県立中央病院(☎26-2271)▷18日=鳥取赤十字病院(☎24-8111)▷20日=市立病院(☎23-6211)▷25日=中央病院

休日急患診療所

日曜日や祝日などに急病人が出たとき、安心して治療を受けられるように、とNHK鳥取放送局横の因幡医師会館(戎町)に休日急患診療所(☎22-2782)が設けられています。診療時間は午前9時~午後5時です。

3日 耳の目



鳥取民芸美術館

12 内外の工芸美術品を展示



鳥取駅前のサンロードを出た大通りにある。国道53号沿いに並ぶ白い民芸造りの一角にある建物がそれだ。石段を上がって重い扉を開けると、土蔵にも似た民芸造りの館内に、鳥取民芸育ての親、吉田璋也博士が私費を投じて収集した内外の民芸・工芸美術品が展示されている。古い時代の朝鮮や中国の陶磁器、西欧の華麗な絵皿とともに伊万里や備前の焼き物もある。藩政時代から明治・大正にかけて、

郷土人の生活用具だった県内各地の陶器や木工製品も今では珍しい。中でも、かつて農家の軒下に捨てられていたような、とっくりや壺が、何となく目に映ることか。

【訂正】1月1日号「摩尼寺」の記事中、会式が「6月26日」とあるのは、「7月26日」の誤りでした。訂正します。

文・鷲見貞雄(鳥取民話研究会会長) きりえ・紙原四郎(日本きりえ協会会員)

鳥取葬儀のパイオニア

諸式典・葬儀・葬具・茶の子、礼状
祝弔花輪、生花・病院宅送車・霊柩車

有限 行 事 社 ・ 東 部 葬 祭 会 社

鳥 取 市 行 徳
☎26-3232(代)