

とっとり 市報

12月15日

2005 December No.929



開通前にいい汗がいて…。

青谷・羽合道路アクセス部開通記念「ウォーク in 山陰道」11月23日(水)

Contents — おもな内容 —

2 特集 平成16年度決算 鳥取市の財政状況

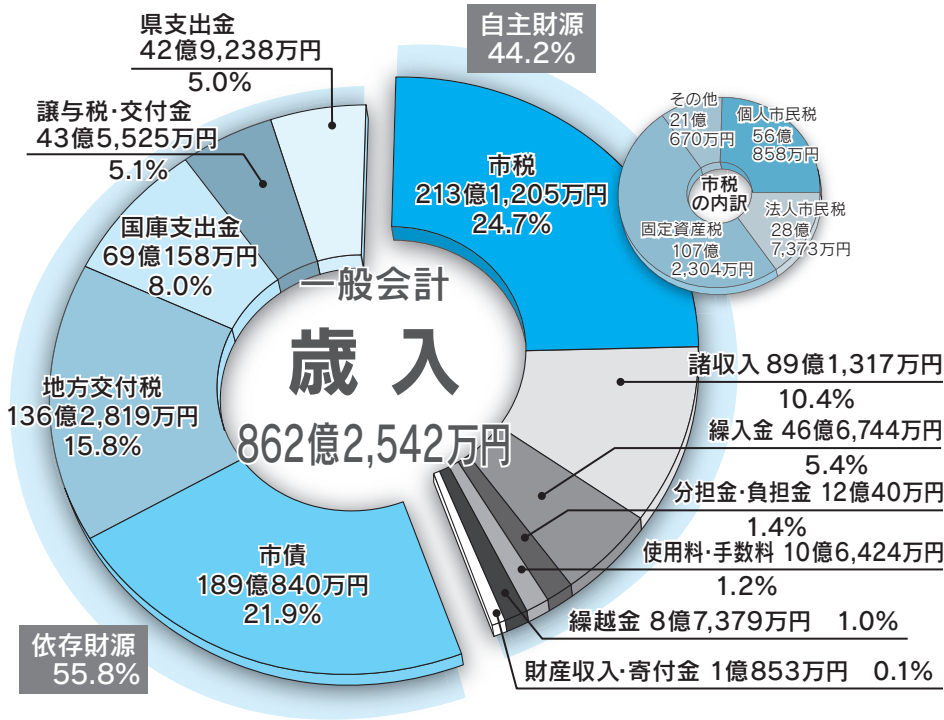
6 市民政策コメント 「鳥取市健康づくり計画(案)」

- 8 健康・病院
- 10 情報ひろば
- 14 年末年始のお休み・ごみ収集
- 15 図書館だより・水道管の凍結対策
- 16 イベント情報

平成16年度

財政状況をお知らせします

市が行政サービスを提供するために必要なお金は、みなさんが納める税金や、国・県からの交付金や補助金などでまかなわれています。そうしたお金がどのくらい入って、どのように使ったかを明らかにした平成16年度（平成16年4月～17年3月）の決算がまとまりましたのでご紹介します。



用語解説

一般会計 通常の行政運営を行うための会計です。

特別会計 老人保健、下水道など特定の事業を行うための会計です。

歳入 1年間のすべての収入です。

歳出 1年間のすべての支出です。

地方交付税 国が国税の一部を、税収額の少ない地方自治体に交付するものです。

諸収入 市税、地方交付税など定められた項目以外の収入です。市が行っている各種貸付金の回収が大部分を占めています。

市債 道路、公園など毎日の生活に欠かせない施設の整備や市民のみなさんに利用していただく公共施設の建設のための借入金です。

国庫支出金 国が地方自治体に支出する資金で使いみちが明確に定められています。

歳入歳出総括表（一般会計・特別会計）※合併前までの各旧町村の決算額は含まれていません。

区 分	歳 入		歳 出	
	16年度決算額	前年度伸び率 ^{パーセント}	16年度決算額	前年度伸び率 ^{パーセント}
一 般 会 計	862 億 2,542 万円	▲ 6.6	848 億 6,302 万円	▲ 6.6
特 別 会 計	土 地 区 画 整 理 費	4 億 400 万円 ▲ 94.1	3 億 1,332 万円 ▲ 46.3	
	下 水 道 事 業 費	103 億 1,765 万円 ▲ 17.7	101 億 3,786 万円 ▲ 18.0	
	簡 易 水 道 事 業 費	8 億 6,459 万円 ▲ 45.0	8 億 4,474 万円 ▲ 45.5	
	公設地方卸売市場事業費	6,049 万円 11.6	5,754 万円 32.2	
	駐 車 場 事 業 費	8,964 万円 16.4	3,599 万円 34.6	
	国 民 健 康 保 険 費	123 億 7,629 万円 ▲ 14.2	122 億 8,014 万円 ▲ 12.8	
	老 人 保 健 費	148 億 2,495 万円 ▲ 18.3	147 億 6,134 万円 ▲ 18.0	
	高齢者・障害者住宅整備資金貸付事業費	1,820 万円 ▲ 29.4	1,819 万円 ▲ 30.3	
	住宅新築資金等貸付事業費	2 億 9,850 万円 ▲ 12.0	2 億 7,620 万円 ▲ 17.0	
	土 地 取 得 費	6,268 万円 ▲ 79.5	5,702 万円 ▲ 81.4	
	墓 苑 事 業 費	4,983 万円 ▲ 15.7	3,320 万円 ▲ 29.9	
	集 落 排 水 事 業 費	26 億 1,317 万円 ▲ 37.1	25 億 8,558 万円 ▲ 37.5	
	介 護 保 険 費	87 億 5,004 万円 ▲ 11.3	85 億 7,492 万円 ▲ 11.8	
	財 産 区 管 理 事 業 費	358 万円 ▲ 86.8	335 万円 ▲ 87.6	
	温 泉 事 業 費	1 億 3,837 万円 ▲ 63.4	1 億 3,797 万円 ▲ 63.3	
	観 光 施 設 運 営 事 業 費	8,529 万円 ▲ 60.8	7,558 万円 ▲ 63.7	
	計	509 億 5,727 万円 ▲ 19.0	501 億 9,294 万円 ▲ 18.8	
合 計	1,371 億 8,269 万円	▲ 11.6	1,350 億 5,596 万円	▲ 11.5



主な事業と決算額（一般会計）

民生費

保育所費	50 億 3,715 万円
生活保護費	25 億 5,192 万円
重度障害者医療助成費	6 億 377 万円
児童手当・児童扶養手当給付費	13 億 702 万円
4歳未満児医療助成費	2 億 1,164 万円

土木費

道路新設改良費	12 億 9,707 万円
街路事業費	10 億 7,446 万円
公営住宅建設費	6 億 2,467 万円
港湾費	8,127 万円
普通河川改良事業費	1 億 1,800 万円

総務費

庁舎取得費	17 億 8,443 万円
鳥取環境大学教育研究等振興事業費	5 億 3,705 万円
電算システム統合費	13 億 8,980 万円
参議院議員選挙費	4,646 万円
100円循環バス運行費	2,854 万円

公債費

定時償還元金	114 億 8,093 万円
定時償還利子	23 億 7,867 万円

教育費

文化財保護費	8,388 万円
小学校校舎増改築等事業費	10 億 1,240 万円
教育用コンピュータ整備事業費	1 億 847 万円
図書購入費	3,668 万円
小・中学校 30 人学級実施事業費	4,953 万円
IT講習推進事業費	1,122 万円

商工費

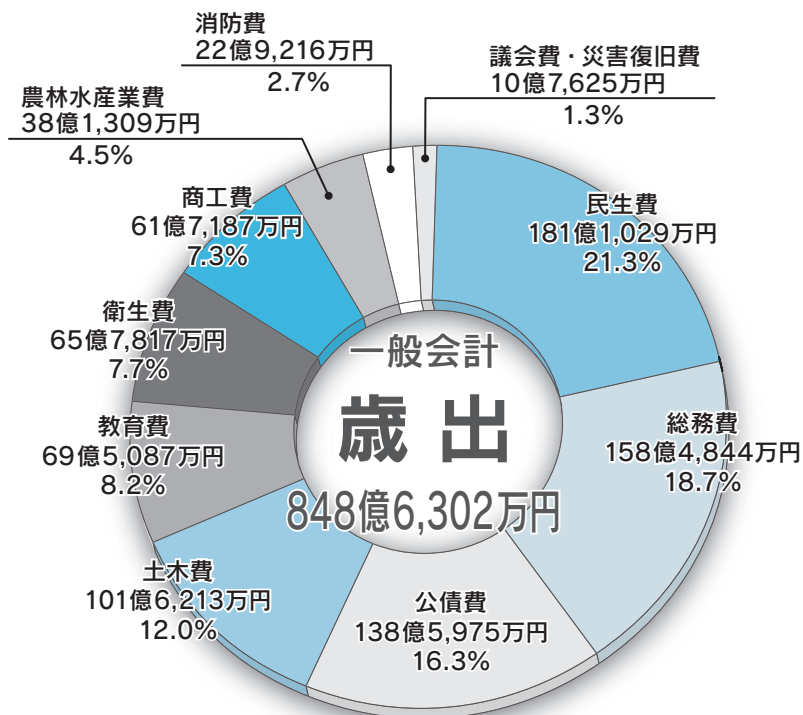
企業立地促進資金貸付金	11 億 9,383 万円
中小企業金融対策費	31 億 1,134 万円
弥生にぎわい拠点整備事業費	1 億 9,250 万円
中心市街地活性化推進事業費	4,699 万円
観光施設整備事業費	2 億 7,227 万円

衛生費

塵芥・し尿処理東部広域負担金	13 億 8,787 万円
ごみの減量化及び再資源化対策費	2 億 574 万円
老人保健事業費	5 億 8,232 万円
新エネルギー利用普及推進事業費	1,619 万円
感染症予防接種費	2 億 6,993 万円

農林水産業費

漁港建設事業費	2 億 8,031 万円
林業地域総合整備事業費	1 億 1,559 万円
中山間地域総合整備事業費	1 億 4,057 万円
農村総合整備事業費	1 億 5,835 万円
国土調査事業費	8,437 万円



譲与税・交付金 みなさんが国に納めた自動車重量税、県に納めた地方消費税などから配分されるお金です。

県支出金 県が市町村に交付するお金で、使いみちが明確に定められています。

繰入金 基金（家庭で言えば預貯金）を取り崩した資金と特別会計の剰余金を一般会計に繰り入れたものです。

繰越金 15年度から16年度に繰り越されたお金です。

分担金・負担金 特定の利益を受けた人に負担していただくものです。

使用料・手数料 市の施設を使用したり、住民票の写しの交付などを受けたときに負担していただくものです。

財産収入・寄附金 市の財産を運用したり、売ったりしたお金と寄付されたお金です。

市民 1 人あたりの決算額（一般会計）



1人あたり42万2,583円

※ 16 年度一般会計歳出の決算額を、平成 17 年 3 月末住民基本台帳登録人口（200,820 人）で割ると、このようになります。

市債の残高状況

特別会計

下水道事業 445 億 9,085 万円
 集落排水事業 91 億 4,621 万円
 土地区画整理事業 17 億 2,378 万円
 住宅新築資金等貸付 5 億 8,872 万円
 簡易水道事業 7 億 120 万円
 高齢者・障害者住宅整備資金貸付事業 3,471 万円
 介護保険事業 2,760 万円
 公共用地取得事業 1,710 万円
 医療施設設備等整備 1,326 万円
 温泉事業 7 億 1,170 万円
 観光施設事業 1 億 370 万円

その他

259 億 6,346 万円

国の負担すべき経費の一時的補てん、国の減税政策に伴う
 市税減収分のほてん
 103 億 7,889 万円

市債の残高

(平成 17 年 3 月 31 日現在)

一般会計 1,283 億 6,120 万円

特別会計 576 億 5,883 万円

一般単独事業

博物館、公民館、公園などの公
 共施設整備
 531 億 4,829 万円

義務教育施設整備事業

小学校校舎、体育館、
 プールなどの整備
 151 億 3,758 万円

公営住宅建設事業

市営住宅の整備
 86 億 2,562 万円

一般公共事業

国の補助事業で行う
 港湾、道路、街路、農道
 などの整備
 70 億 8,274 万円

厚生福祉、社会福祉 施設整備事業

保育所、地区体育館、児童館などの整備
 35 億 7,022 万円

地域改善対策特定事業

同和対策事業による施設などの整備 26 億 4,566 万円

一般廃棄物処理事業

18 億 874 万円

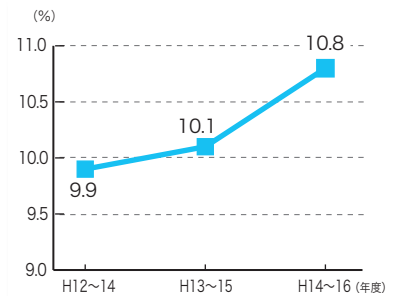
■県内 4 市比較データ (普通会計)

区 分	平成 16 年度末住民 1 人あたりの市債残高
鳥 取 市	63.5 万円
米 子 市	51.3 万円
倉 吉 市	64.2 万円
境 港 市	46.0 万円
4 市 平 均	56.3 万円

※住民 1 人あたりの市債残高は、普通会計によるものです。

普通会計とは、全国の市町村と比較できるように全国統一的な基準で区別した会計で、本市の会計区分では、一般会計と土地区画整理費の一部、および高齢者・障害者住宅整備資金貸付事業費、住宅新築資金等貸付事業費、土地取得費、墓苑事業費特別会計をあわせたものとなります。

起債制限比率 (3 カ年平均) の推移



■県内 4 市比較データ (普通会計)

区 分	起債制限比率 平成 14~16 年度平均
鳥 取 市	10.8%
米 子 市	12.7%
倉 吉 市	12.1%
境 港 市	12.6%
4 市 平 均	12.1%

起債制限比率とは、市税や地方交付税など毎年常に入ってくる収入が、市債の償還にどれだけ充てられているかの割合を示しています。この比率の警戒ラインは、14 %とされ、20 %を超えると市債の一部が制限されます。

※本市の場合、既に借り入れた市債の償還が増加しており上昇傾向はしばらく続きますが、市債を活用する新規事業を慎重に選ぶなど市債残高の抑制を図るため、推移は平成 20 年度末をピークに下降に向かう予定です。

基金の残高状況

区 分	15 年度末現在高	16 年度積立額	16 年度取崩額	16 年度末現在高	前年度伸び率 (%)
積立基金					
財政調整基金	29 億 494 万円	8,269 万円	23 億 53 万円	6 億 8,710 万円	▲ 76.3
減債基金	35 億 8,602 万円	1 億 4,774 万円	30 億 7,206 万円	6 億 6,170 万円	▲ 81.5
その他特定目的基金	52 億 9,722 万円	52 億 6,723 万円	22 億 7,157 万円	82 億 9,288 万円	56.6
合 計	117 億 8,818 万円	54 億 9,766 万円	76 億 4,416 万円	96 億 4,168 万円	▲ 18.2

■県内 4 市比較データ (普通会計)

区 分	平成 16 年度末住民 1 人あたりの基金残高
鳥 取 市	4.8 万円
米 子 市	1.2 万円
倉 吉 市	5.3 万円
境 港 市	8.4 万円
4 市 平 均	4.9 万円

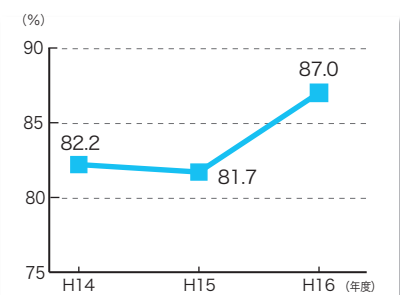
基金とは、

■**財政調整基金**…将来における財政の健全な運営に役立てるために積み立てられるもの。

■**減債基金**…将来における市債の償還に充てるために積み立てられるもの。

■**その他特定目的基金**…社会福祉の充実や、産業の振興など、特定の目的のために積み立てられるもの。

経常収支比率の推移



■県内 4 市比較データ (普通会計)

区 分	平成 16 年度 経常収支比率
鳥 取 市	87.0%
米 子 市	89.6%
倉 吉 市	94.9%
境 港 市	88.6%
4 市 平 均	90.0%

経常収支比率とは、財政構造の余裕を示す指数で、市税や地方交付税などの収入が、人件費や、扶助費、公債費などの必ず支出する経費にどれだけ使われているかの割合を示しています。この割合が低いと新たな行政サービスや社会的資本整備、臨時的事業に弾力性を持って対応できると言えます。

※本市の場合、合併により物件費などが増加したため、比率は一時的に上昇していますが、今後は、合併のスケールメリットを生かした経費削減により、指数は改善に向かいます。



バランスシートとは、貸借対照表と呼ばれる財政状況を示す表のことです。普通は、企業などが利益などを示すために用いますが、鳥取市をはじめとする地方公共団体では、これまでにつくられた道路や公園、学校などの資産がどのくらいあるのか、また、正味の資産はいくらなのかなどが、一目でわかるようになっています。なお、このバランスシートは、普通会計により作成されています。

【資産の部】

1.有形固定資産…道路や橋、学校や保育所、市営住宅、公民館などの市の財産。減価償却を行った後の価格を計上しています。土地は買ったときの価格です。

2.投資等…行政活動に必要な団体への出資金や中小企業への貸付金、福祉・教育・スポーツなどの振興に充てるために積み立てている基金（貯金）です。

3.流動資産…基準日に保有している現金や預金と、年度内に収められなかった市税などの未収金です。

【負債の部】

1.固定負債…平成16年度末の市債元金現在高から翌年度（平成17年度）返済予定額（流動負債）を差し引いた額と市職員が全員退職した場合の退職金の総額です。

2.流動負債…市債の翌年度（平成17年度）の返済予定額です。

※市債償還金については約半分が毎年の地方交付税で国から措置されています。

【正味資産の部】

正味資産合計…資産から負債を引いたもので、これまでに学校や道路などを建設するために負担した額です。

バランスシート（貸借対照表）

平成17年3月31日現在（単位：百万円）

借 方		貸 方	
【資産の部】		【負債の部】	
1. 有形固定資産		1. 固定負債	
(1) 総務費	17,527	(1) 市債	117,008
(2) 民生費	24,605	(2) 退職給与引当金	9,821
(3) 衛生費	7,408	固定負債合計	126,829
(4) 農林水産業費	33,823		
(5) 商工費	4,143		
(6) 土木費	109,129		
(7) 消防費	719		
(8) 教育費	97,306		
(9) その他	2,410		
有形固定資産合計	297,070		
(うち土地)	105,455)		
2. 投資等		2. 流動負債	
(1) 投資及び出資金	11,244	(1) 翌年度償還予定額	9,526
(2) 貸付金	3,256	流動負債合計	9,526
(3) 基金	10,812		
特定目的基金			
土地開発基金 など			
投資合計	25,312		
3. 流動資産			
(1) 現金・預金	2,824		
財政調整基金			
減価基金 など			
(2) 未収金	4,078		
地方税			
その他			
流動資産合計	6,902		
資産合計	329,284		
		負債合計	136,355
		【正味資産の部】	
		1. 国庫支出金	45,280
		2. 県支出金	23,770
		3. 一般財源等	123,879
		正味資産合計	192,929
		負債・正味資産合計	329,284

バランスシートによる財務分析

社会資本形成の世代間負担比率

正味資産合計（192,929百万円）

有形固定資産合計（297,070百万円）

= 64.9%（平成15年度67.0%）

道路や学校などの社会資本の整備の結果を示す有形固定資産のうち、正味資産による整備の割合を示すものです。この比率が高いほど、これまでの世代の負担してきた割合が高いことになり、財政の健全性の見地からは好ましいという見方ができます。

※人口類似都市（帯広市、小山市、つくば市、山口市、都城市）の平成15年度の平均比率は65.6%となっています。

問い合わせ先

市役所本庁舎財政課 ☎（0857）20-3111
電子メール zaisei@city.tottori.tottori.jp

上記のバランスシートを総資産2000万円の家庭に例えてみると…

借 方		貸 方	
【資産の部】		【負債の部】	
1. 有形固定資産……………1,804万円		1. 固定負債……………770万円	
家、土地、車、服、時計、靴、テレビ、洗濯機、冷蔵庫など		H18年度以降に支払う住宅ローン、自動車ローンなどの元金	
2. 投資等……………154万円		2. 流動負債……………58万円	
学資保険、住宅積立貯金など		H17年度中に支払う住宅ローン、自動車ローンなどの元金	
3. 流動資産……………42万円		【正味資産の部】	
現金、貯金など		正味資産合計……………	
		資産形成に支払った額	
資産合計	2,000万円	負債・正味資産合計	2,000万円

鳥取市健康づくり計画（案）

素敵な笑顔でいきいき人生を送るために

鳥取市では、乳幼児から高齢者まで市民一人ひとりが元気で楽しく暮らせるまちをめざして、「鳥取市健康づくり計画（案）」の策定を進めています。

この計画は、国が提唱する「健康日本21」と「健やか親子21」を推進するため、本市が平成14年3月に策定している「元気プラン～とっとり市計画～」と「鳥取市すくすくプラン」を、合併を機に見直すとともに一元化して新しい健康づくり計画を策定するものです。

この度、市民のみなさんから構成される「健康づくりを語る会」で話し合われた内容を基に、策定委員会で検討し計画の素案がまとまりましたので、概要をお知らせし、意見を募集します。

目 的

子どもが健やかに生まれ育つための子育て支援

安心して子どもを生み育てることができる環境づくりに取り組むことで、家庭や子育てに夢がもてる社会を実現する。

生涯にわたる心身の健康の保持

疾病予防だけではなく、個人の価値観やその人らしさを重視し、人間全体に視点を向けた総合的な健康づくりをすることで「健康寿命の延伸」と「生活の質の向上」を図る。

基 本 理 念

- 1 市民が主体となって取り組む健康づくり
- 2 健康を増進し疾病の発病を予防する一次予防の重視
- 3 安心して子どもを生み育てることができる環境づくり
- 4 個人の健康づくりを支援するための環境整備
- 5 目標設定と行動計画、評価指標の明記

実 施 期 間

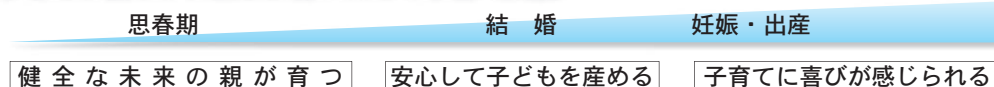
平成18年度から平成22年度の5年間

特 徴

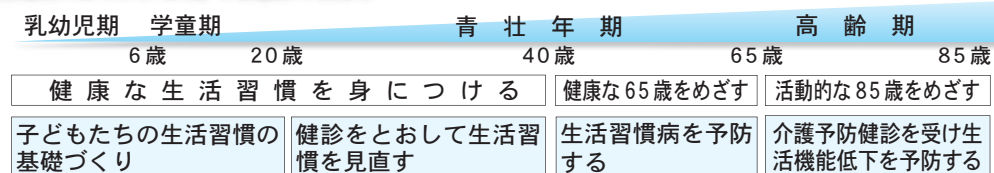
- ▷「健康づくりを語る会（市民公募）」を設置し、実施段階において市民参加の手法を用いた計画です。
- ▷「健康日本21」と「健やか親子21」の地方計画を一元化し、ライフステージに応じた乳幼児から高齢者までの生涯を通じた健康づくり計画です。
- ▷「個人・家族」、「地域・職場」、「行政」での取り組みを具体的に示した計画です。
- ▷合併前の各市町村計画を地域計画と位置づけ、地域の特性を活かした計画です。

ライフステージに応じた行動計画

子どもが健やかに生まれ育つための子育て支援



生涯にわたる心身の健康の保持



主な行動目標

子どもが健やかに生まれ育つための子育て支援

■心身ともに健やかに育てましょう【評価指標の例】

- ▷家族そろって楽しく食事ができる
 - ▷戸外で楽しく遊べる
 - ▷健康な生活習慣を身につける
 - ▷必要な健診や相談が受けられる
- 食事の時間を楽しいと感じる子ども
現 状：65.6%
↓
22年度：70%以上

■喜びが感じられる子育て環境をつくりましょう

- ▷気軽に相談できる場がある
 - ▷子育ての仲間がいる
 - ▷子育てを支援する人がいる
- 子育てを楽しんでいる親
現 状：父68.9%、母66.8%
↓
22年度：父73%、母70%以上

■子育てを支える家族と地域をつくりましょう

- ▷家族とのふれあいがある
 - ▷地域とのふれあいがある
 - ▷異世代間の交流がある
- 近所の人にあいさつができる子ども
現 状：66.5%
↓
22年度：70%以上

■健全な未来の親が育つよう支援しましょう

- ▷健全な心と体をつくる
 - ▷思春期に母性・父性を育てる
- 小学生の喫煙経験者
現 状：5.2%
↓
22年度：0%

■安心して子どもを産める環境をつくりましょう

- ▷妊娠出産についての情報が得られる
 - ▷適切な医療が受けられる
- パバママ学級
22年度：内容を充実

生涯にわたる心身の健康の保持

■ふれあいのある地域をつくりましょう【評価指標の例】

- ▷地域の人々との交流を深める
 - ▷やすらぎのある家庭をつくる
 - ▷ストレスと上手につきあう
- 地域行事に参加していない人
現 状：42%
↓
22年度：33.5%以下

■楽しく運動をしましょう

- ▷運動習慣をつくる
 - ▷自分にあった運動を見つける
 - ▷日常生活の中でも意識して体を動かす
- 運動習慣のある人
現 状：18.2%
↓
22年度：25%以上

■健康的な食習慣をつくりましょう

- ▷健康的な食習慣を身につける
 - ▷ふれあいのある食卓をつくる
- 栄養バランスのとれた食事を1日2回以上心がけている人
現 状：成人27.5%
↓
22年度：成人40%以上

■禁煙・適正飲酒をすすめましょう

- ▷喫煙がおよぼす健康被害について知る
 - ▷受動喫煙をしない環境をつくる
 - ▷適正飲酒を守り、休肝日をつくる
- 喫煙者
現 状：男42.7%、女8.7%
↓
22年度：男30%、女5%以下

■丈夫な歯をつくりましょう

- ▷歯みがき、歯科健診を推進する
 - ▷噛むことの大切さを知る
- 定期的に歯の健診を受けている人
現 状：成人18.4%
↓
22年度：成人20%以上

■疾病の早期発見・早期対策に努めましょう

- ▷がん検診を受け、早期に発見する
 - ▷年1回は健康診断を受ける
 - ▷健診結果を基に生活習慣を見直す
- 基本健診の受診率
現 状：40%
↓
22年度：50%以上

ご意見のあて先、資料の配置場所はここです！

提出方法 様式は問いません。住所・氏名(団体名)・電話番号を明記のうえ、郵送、ファクシミリ、電子メール、持参のいずれかで

資料配置場所 ▷市役所本庁舎1階総合案内所 ▷市役所駅南庁舎1階総合窓口▷さざんか会館4階中央保健センター▷各総合支所福祉保健課 ▷市立中央図書館 ▷各地区公民館 ※鳥取市ホームページにも掲載しています(アドレスは表紙下段)。

提出期限 1月13日(金)必着

提出・問い合わせ先 中央保健センター(富安二丁目) ☎(0857) 20-3194・☎(0857) 20-3199・電 子 メ ー ル hokencenter@city.tottori.tottori.jp

みなさんのご意見お待ちしています！



合併前の

「元気プラン~とっとり市計画~」取り組みを分析！

アンケート調査の結果や既存データから分析を行いました。その中で、「喫煙している者」については、平成13年度男性で71.6%が、平成17年度では43.8%に、「3歳児健診でう歯のある子ども」は33.5%から28%へ改善されています。しかし、「健康づくりのために運動習慣のある者」は男27%・女22.1%から男20.5%・女18.1%となり、ともに低下しています。禁煙対策の取り組みや乳幼児の歯科指導の充実は効果がみられましたが、運動習慣の重要性についての啓発や健康教育についての課題が残りました。

※これらの分析結果を新計画に反映させ、新たな評価指標の設定や目標値の修正を行っています。

合併前の鳥取市地域の健診・予防接種など

BCG接種

対象児 平成17年9月に生まれた乳児と、
生後6カ月未満で受けていない乳児
受付 午後1時～2時
ところ さざんか会館

対象児	とき
平成17年9月 1日～15日生	12日(木)
平成17年9月16日～30日生	13日(金)
補 足 日	31日(火)

※生後6カ月までに接種できない場合は、中央保健センターにご相談ください。

ポリオ生ワクチン投与

受付 午後1時～2時
ところ さざんか会館

対象児	回数	とき
平成17年2月生	2回目	20日(金)
平成17年8月生	1回目	27日(金)

乳幼児健康診査

受付 午後1時～2時
ところ さざんか会館

種 別	対 象 児	と き
6カ月児	平成17年6月生	11日(水)～13日(金)
1歳6カ月児	平成16年6月生	17日(火)～19日(木)
3 歳 児	平成14年12月生	25日(水)～27日(金)
2歳歯科 および フッ素塗布	平成15年12月生	5日(木) ※午後1時～ 2時30分受付
5歳児 発達相談	5歳児	10日(火) ※予約制

■駐車場について

乳幼児健診・予防接種で来所の際、さざんか会館の駐車場が満車の場合は、駅南庁舎駐車場(3時間まで無料)をご利用ください。なお、どちらの駐車場も駐車券が発行されますので、受付で提示してください。

※旧町村地域で行われる健診などの情報については、「総合支所だより」をご覧ください。

※各地域以外での受診を希望される場合は、お住まいの総合支所福祉保健課または保健センターへご連絡ください。

40歳を過ぎたら脳ドック検診を

脳ドックは、おもに未破裂の脳動脈瘤(血管のこぶ)を発見することを目的に行う検査です。40から50歳代の働き盛りによく起こるクモ膜下出血は、この動脈瘤の破裂が原因であり、死亡率が高く一命を取り留めても後遺症を残すことが多い疾病です。

これを防ぐためには、破裂前に発見し手術などの治療をすることが大切です。

検査方法

磁気共鳴装置を使い、MRI・MRAで脳内や脳血管に異常がないか調べます。

受診対象者

国保加入者および健康保険など社会保険の被扶養者で、40歳から70歳の5歳ごとのふしめ年齢の人。

受付方法

健康保険証を持参のうえ、中央保健センターまたは、各総合支所福祉保健課で手続きを行ってください。

※脳ドックを受診される人は、上記の検査の目的を十分認識していただき受診してください。

問い合わせ先 中央保健センター(さざんか会館内)
(0857) 20-3195/ 各総合支所福祉保健課



磁気共鳴装置

受診対象者はなぜ、70歳までなの？

高齢者では、たとえ未破裂の動脈瘤が見つかったとしても、破裂する確率は低下傾向にあり、通常手術を行うことはありません。また、脳血管の状態を検査するものなので、特に異常がない限り毎年検診する必要はなく、5年に1回程度経過をみればよいとされています。



1月

中央保健センター

BCG・ポリオなど

(0857)20-3191

がん検診など

(0857)20-3195

乳幼児健康診査など

(0857)20-3196

国府町総合支所福祉保健課

(0857)39-0566

福部町総合支所福祉保健課

(0857)75-2813

河原町総合支所福祉保健課

(0858)76-3114

用瀬町総合支所福祉保健課

(0858)87-3781

佐治地区保健センター

(0858)89-1024

気高町総合支所福祉保健課

(0857)82-3157

鹿野町総合支所福祉保健課

(0857)84-2013

青谷町総合支所福祉保健課

(0857)85-0012



休日急患歯科診療所

と き 日曜・祝休日 午前10時～午後4時
 と ころ 東部歯科医師会
 富安二丁目（歯科技工専門学校内）
 ☎(0857) 23-3197
 ※1月1日（日）から3日（火）も開業します。
 ただし、1日は午後1時から4時まで。

休日夜間在宅当番歯科医院

午後6時～午後9時

日（曜日）	病 院 名	と ころ	電話番号
1日（日）	いしかわ 歯科	千代水三丁目1	(0857) 38-8148
2日（月）	みなみ 歯科医院	南吉方一丁目108-2	(0857) 23-1000
3日（火）	井 尻 歯科医院	雲山110-38	(0857) 22-0888
8日（日）	伊 藤 歯科医院	栄町401本通ビル3階	(0857) 24-3744
9日（祝）	いながき 歯科医院	秋里398-8	(0857) 21-1277
15日（日）	今 田 歯科医院	吉方温泉三丁目168	(0857) 22-3873
22日（日）	う え た 歯 科	江津375-4	(0857) 29-8484
29日（日）	上 田 歯 科 医 院	西町一丁目454	(0857) 22-4530

休日当番薬局

日（曜日）	薬 局 名	と ころ	電話番号
1日（日）	フジモト薬局	行徳トスク本店1階	(0857) 26-6660
	イヌイ薬局宮長店	宮長276-2	(0857) 53-5805
2日（月）	鳥取駅コクミン薬局	鳥取駅構内シャミネ内	(0857) 27-6524
	フジモト薬局	行徳トスク本店1階	(0857) 26-6660
	三栄調剤薬局	吉成二丁目15-48	(0857) 26-1777
3日（火）	鳥取駅コクミン薬局	鳥取駅構内シャミネ内	(0857) 27-6524
	フジモト薬局	行徳トスク本店1階	(0857) 26-6660
	ひまわり薬局	末広温泉町251	(0857) 21-9691
8日（日）	鳥取駅コクミン薬局	鳥取駅構内シャミネ内	(0857) 27-6524
	フジモト薬局	行徳トスク本店1階	(0857) 26-6660
	常 田 薬 局	西町二丁目101	(0857) 22-4792
9日（祝）	鳥取駅コクミン薬局	鳥取駅構内シャミネ内	(0857) 27-6524
	フジモト薬局	行徳トスク本店1階	(0857) 26-6660
	イヌイ調剤薬局	吉方温泉四丁目703	(0857) 26-5513
15日（日）	鳥取駅コクミン薬局	鳥取駅構内シャミネ内	(0857) 27-6524
	フジモト薬局	行徳トスク本店1階	(0857) 26-6660
	ひまわり薬局	末広温泉町251	(0857) 21-9691
22日（日）	鳥取駅コクミン薬局	鳥取駅構内シャミネ内	(0857) 27-6524
	フジモト薬局	行徳トスク本店1階	(0857) 26-6660
	サエグサ薬局	天神町31-1	(0857) 22-3830
29日（日）	鳥取駅コクミン薬局	鳥取駅構内シャミネ内	(0857) 27-6524
	フジモト薬局	行徳トスク本店1階	(0857) 26-6660
	ゆたに薬局	吉成206-1	(0857) 21-1568

〈営業時間〉▶鳥取駅コクミン薬局 午前10時～午後8時
 ▶フジモト薬局 午前9時～午後8時▶その他の薬局 午前9時～午後5時



1月

夜間・休日急患診療所

診療科目 内科、小児科、軽度の外傷
 ※乳幼児は、小児救急当番病院をご利用ください。
 と き 平 日 午後7時～10時
 日曜・祝休日 午前9時～午後5時
 日曜・祝休日 午後7時～10時
 と ころ 急患診療所（東部医師会館隣）
 問い合わせ先 東部医師会 ☎(0857)22-2782

休日救急当番病院

午前8時30分～翌日午前8時30分

日（曜日）	病 院 名	電話番号
1日（日）	中 央 病 院	(0857) 26-2271
2日（月）	赤 十 字 病 院	(0857) 24-8111
3日（火）	生 協 病 院	(0857) 24-7251
8日（日）	市 立 病 院	(0857) 37-1522
9日（祝）	赤 十 字 病 院	(0857) 24-8111
14日（土）	中 央 病 院	(0857) 26-2271
15日（日）	生 協 病 院	(0857) 24-7251
22日（日）	市 立 病 院	(0857) 37-1522
29日（日）	赤 十 字 病 院	(0857) 24-8111

夜間小児救急当番病院

日・火・木・金・土・祝休日 午後7時～10時
 月・水 午後6時30分～翌日午前8時30分
 ※2日（月）・23日（月）午後7時～10時

曜 日	病 院 名	電話番号
日	急患診療所（東部医師会館隣）	(0857) 22-2782
月	赤 十 字 病 院	(0857) 24-8111
火	市 立 病 院	(0857) 37-1522
水	生 協 病 院	(0857) 24-7251
木	急患診療所（東部医師会館隣）	(0857) 22-2782
金	中 央 病 院	(0857) 26-2271
土	中 央 病 院	(0857) 26-2271

休日小児救急当番病院

赤十字病院・生協病院・中央病院
 （日・祝休日）午前8時30分～午後6時30分
 ※中央病院 1（日）・14日（土）午前8時30分～午後5時15分
 ※市立病院 14・28日（土）午前8時30分～午後5時

日（曜日）	病 院 名	電話番号
1日（日）	赤 十 字 病 院	(0857) 24-8111
※1日（日）	中 央 病 院	(0857) 26-2271
2日（月）	赤 十 字 病 院	(0857) 24-8111
3日（火）	生 協 病 院	(0857) 24-7251
8日（日）	赤 十 字 病 院	(0857) 24-8111
9日（祝）	生 協 病 院	(0857) 24-7251
※14日（土）	市 立 病 院	(0857) 37-1522
※14日（土）	中 央 病 院	(0857) 26-2271
15日（日）	赤 十 字 病 院	(0857) 24-8111
22日（日）	赤 十 字 病 院	(0857) 24-8111
※28日（土）	市 立 病 院	(0857) 37-1522
29日（日）	赤 十 字 病 院	(0857) 24-8111

「夜間・休日救急診療」情報は、携帯電話からでもご覧いただけます。
<http://www.city.tottori.tottori.jp/mobile/>



携帯電話カメラのバーコードリーダーで読み込みます
 と市役所携帯サイトにリンクされます。
 トップメニュー→ジャンルから検索→2. 夜間・休日
 救急診療のあと、ご希望の連絡先を選択してください。

情報ひろば

■各総合支所

国府☎(0857)39-0555／福部☎(0857)75-2811
 河原☎(0858)76-3111／用瀬☎(0858)87-2111
 佐治☎(0858)88-0211／気高☎(0857)82-0011
 鹿野☎(0857)84-2011／青谷☎(0857)85-0011



福祉

補装具給付制度の
利用者負担の変更

補装具給付（修理も含む）の申請をした場合、次の人の利用者負担が変更になります。

対象 18歳以上の市民税非課税世帯の人（18歳未満の人および市民税非課税世帯以外の人の変更ありません）

変更時期 平成18年1月1日以降利用の申請分

利用者負担 変更前…無料↓変更後…1100円

*補装具とは、義肢、車椅子、補聴器およびストマ用装具などのことで、身体障害者手帳の交付を受けている人に対して交付・修理を行います（障害の部位によって交付対象となる補装具が異なります）。
 *対象者が世帯主またはストマ用装具を装着の場合は、負担が約半額となります。

市役所駅南庁舎生活福祉課☎(0857) 20-3471／各総合支所福祉保健課（上記参照）

成年後見制度の利用支援

成年後見制度とは、認知症高齢者、知的障害者、精神障害者など、判断能力の十分でない人が一方的に自分に不利な契約を結ばないように、裁判所から選任された人（成年後見人など）が、本人の不十分な判断能力を補い、保護する制度です。

この制度を利用したくても、身近に申し立てる親族がいなかったり、申し立ての経費を負担できないなどの理由がある場合に、市が家庭裁判所に申し立てを行い、その費用を負担します。

対象者 身寄りのない重度の認知症高齢者や知的障害者などで、助成を受けなければ制度の利用が困難な人

助成額 申し立てに必要な経費・後見人などの報酬

※利用者本人の資力によっては返還していただく場合があります。

問い合わせ先 市役所駅南庁舎高齢社会課☎(0857) 20-3453／市役所駅南庁舎生活福祉課☎(0857) 20-3471／各総合支所福祉保健課（上記参照）



お知らせ

農業委員選挙人名簿の
登録申請

農業委員会委員選挙人名簿に登録を希望する人は、選挙人名簿登録申請書を鳥取市農業委員会へ提出してください。申請書を12月上旬に各農家に郵送していますので、同封の返信用封筒で返送してください。

なお、申請書が郵送されていない農家で申請する人は、鳥取市農業委員会、各総合支所産業建設課およびJA各支店に配置している申請書をご利用ください。

要件 昭和61年4月1日以前に生まれた人で、平成17年中に10以上の農地を耕作した人

提出期限 平成18年1月10日（火）

問い合わせ先 市役所第二庁舎農業委員会事務局☎(0857) 20-3392

歩こう会1月定例会
 とき 1月9日（月・祝）午前

8時10分～午後1時40分
コース 鳥取駅（集合）H列車
 H因幡社→犬山神社→川中市ノ瀬→鳥巢→智頭→諏訪神社→智頭H列車H→鳥取駅（歩行距離約9^{キロ}）

費用 1050円（交通費）

※弁当や水筒、雨具は各自で用意ください。

問い合わせ先 歩こう会事務局☎(0857) 23-7930

総合支所の空き室を
貸し出します

総合支所の空き室の一部を会議室、事務所などに利用いただけます（ただし、予約の際に使用内容の審査があります）。

なお、予約方法、料金、利用時間などの各種条件については、各総合支所地域振興課または、市役所本庁舎財産管理課までお問い合わせください。

※現在、利用準備中の空き室もありますので、使用可能となり次第、随時お知らせします。

利用時間 午前8時30分～午後5時15分（平日のみ）

利用場所 国府町（旧議場・旧議員控室（大）・旧議員控室（小）／用瀬町（旧議会事務局室・旧議

平成 18 年 4 月 1 日から、因幡霊場の利用料金・環境クリーンセンターへの不燃物持ち込み手数料金が、次のとおり改定されます。

■因幡霊場の利用料金

人体(大人) 21,000 円/人体(小人) 13,000 円
人体(死胎) 13,000 円/人体(改葬遺骸) 13,000 円
人体の一部など 15,750 円/畜類 15,750 円

■環境クリーンセンターへの不燃物持ち込み手数料金

不燃物持ち込み重量 10 ㎥につき 330 円

問い合わせ先 東部広域行政管理組合生活環境課
☎ (0857) 26-0532

あなたの家の耐震診断を してみませんか

昭和 56 年 5 月 30 日以前に建築された、1 戸建て木造住宅の耐震診断にかかる費用を、市が補助します(最高 4 万円)。

問い合わせ先 市役所本庁舎建築指導課
☎ (0857) 20-3281

エクアドル民族音楽コンサート

と き 12 月 24 日(土)
午後 2 時開演

ところ 鳥取市民会館(全席自由)
入場料 1,000 円(当日 1,500 円)
※高校生以下無料

出演 エクアドル民族音楽グループ「S I S A Y」
主催 日本・エクアドル友好協会

問い合わせ先 市役所本庁舎企画調整課都市交流室
☎ (0857) 20-3154

お知らせ

二十世紀梨の生産量について

12 月 1 日号の「特集 鳥取市の農林水産業」の中で、平成 15 年の農林水産統計年報(中国四国農政局鳥取統計・情報センター)をもとに、二十世紀梨の生産量が日本一と記載しましたが、平成 16 年の数字がまとまり、その結果、鳥取市は 5,620^トで全国第 2 位でした。ちなみに、日本一は湯梨浜町で生産量は 5,670^トでした。

問い合わせ先 市役所第 2 庁舎農業振興課
☎ (0857) 20-3232

お詫びと訂正

11 月 15 日号 13 ページの市立幼稚園入園児募集の記事の中で、「通園時間が 30 分以内の園児に限ります」と掲載していますが、通園時間の規定は設けておりませんので、お詫びして訂正します。

問い合わせ先 市役所第 2 庁舎学校教育課
☎ (0857) 20-3356

不動産競売物件情報を ホームページに掲載

平成 18 年 1 月 5 日から、売却する不動産競売物件の「物件明細書」、「現況調査報告書」および

長室・旧議会常任委員会室 1(3)
／気高町(旧議会事務局室・旧議長室・旧委員会室・旧議員控室)
／鹿野町(旧農業委員会事務局室・旧教育委員会事務局室・旧議長室・旧議会事務局室)
問い合わせ先 市役所本庁舎
財産管理課 ☎ (0857) 20-3112
／各総合支所地域振興課(10 ページ上段参照)



募 集

び「評価書」の内容や開札結果などの情報を、インターネットを通じて提供する B I T システムが稼働することになりました。ぜひご利用ください。
ホームページアドレス <http://bit.sikkou.jp/>
問い合わせ先 鳥取地方裁判所
民事部競売係 ☎ (0857) 2212171

高齢者地域介護・予防協議会委員

内容 介護保険制度の改正にもなう、地域包括支援センターの運営や地域密着型サービスについての検討

人数 65 歳以上の人、40 歳以上 64 歳以下の人、各 1 人程度(年齢は平成 18 年 1 月 1 日現在)
任期 委嘱の日から 2 年
会議の開催 年 3 回程度(平成 17 年度中は 2 回開催予定)
報酬 5 千円/出席 1 回
応募資格 市内在住の 40 歳以上(平成 18 年 1 月 1 日現在)で、

平日開催の会議に出席できる人
応募方法 「高齢者への支援について思うこと」を 800 字程度にまとめ、住所・氏名・年齢・職業・電話番号を明記のうえ、持参、郵送、ファクシミリ、電子メールのいずれかで
※応募者多数の場合は、選考のうえ決定します。
応募期限 平成 18 年 1 月 6 日(金) 必着
問い合わせ・応募先 市役所 南庁舎高齢社会課 ☎ (0857) 2013453
☎ (0857) 2013404
・電子メール korei@city.tottori.tottori.jp



募集

下水道等

事業運営審議会委員

内容 公共下水道や集落排水事業の運営について審議
人数 2人

任期 委嘱の日から2年

会議の開催 年3回程度

報酬 9千円／出席1回

応募資格 市内在住の20歳以上（平成18年1月10日現在）で、平日開催の会議に出席できる人

応募方法 「合併後の鳥取市の下水道について思うこと」を800字程度にまとめ、住所・氏名・年齢・職業・電話番号を明記のうえ、持参、郵送、ファクシミリ、電子メールのいずれかで

※応募者多数の場合は、選考のうえ決定します。

応募期限 1月10日（火）必着

問い合わせ・応募先 市役所環境下水道部庁舎下水道計画課

（0857）2013315（FAX）（0857）2013319 電子メール ges.plan@city.tottori.tottori.jp

住居表示等
審議会委員

内容 住居表示の実施や町界町名の整備について審議

人数 2人

任期 委嘱の日から2年

会議の開催 年2回程度

報酬 9千円／出席1回

応募資格 市内在住の20歳以上（平成17年12月15日現在）で、平日開催の会議に出席できる人

応募方法 「町名について思うこと」を400字程度にまとめ、住所・氏名・年齢・職業・電話番号を明記のうえ、持参、郵送、ファクシミリ、電子メールのいずれかで

※応募者多数の場合は、選考のうえ決定します。

応募期限 1月10日（火）必着

問い合わせ・応募先 市役所本庁舎総務課

（0857）2013102（FAX）（0857）2013040 電子メール soumu@city.tottori.tottori.jp

平成18年度

鳥取砂丘新発見伝

「イベント等の企画」

内容 鳥取砂丘の新しい魅力を県内外へ情報発信し、観光や文化面で地域の活性化につながるもの

応募資格 提案する企画を実施できる非営利の団体・グループ・個人

イベント数 10イベント程度

イベント実施期間 平成18年4月1日～平成19年3月31日

イベント等の実施経費 ▽継続イベント（平成18年度に鳥取砂丘新発見イベントとして4回目以降の実施となるもの）鳥取砂丘新発見伝実行委員会が負担

※イベント経費の最低15%を提案者で自己負担できる場合に限ります。

▽継続イベント以外 同実行委員会が負担

※イベントによる収入などは、同実行委員会の収入とします。

応募方法 同実行委員会に応募用紙を請求のうえ、必要事項を記入

応募期限 12月21日（水）必着

※書面およびヒアリングによる審査を経て決定します。

問い合わせ・応募先 鳥取砂丘新発見伝実行委員会事務局（市役所第2庁舎観光コンベンション推進課内）

（0857）2013227

※詳しくはホームページ（<http://www.tottorisakyu.jp>）をご覧ください。



相談

女性なんでも相談

相談内容 ▽一般（健康・家族・職場や近所での人間関係・育児など） ▽法律に関すること（セクハラ・離婚問題など）

相談日 ▽一般 1月10日（火）・14日（土）午後1時～3時

▽法律 1月10日（火）午後1時～4時／18日（水）・26日（木）午前9時～正午

ところ 輝（きら）なんせ鳥取（福祉文化会館内・西町二丁目）

予約受付 12月20日（火）午前8時30分～（先着順）

申込先 男女共同参画センター（0857）2412704

法律相談

とき 1月16日（月）午後1時～4時

ところ 市役所本庁舎4階第3会議室

定員 8人

予約受付 1月6日（金）午前8時30分～（先着順）

申込先 市役所本庁舎市民参画

1~3月 雇用アドバイザー出張相談

求職者の就労支援のため、毎月1回、雇用アドバイザーが出張して相談を受けます。日程、会場は、次のとおりです。どなたでも利用できます。気軽にご相談ください。

ところ	と き
福 部 町 総 合 支 所	毎月第2月曜日 午前10時～11時30分
用 瀬 町 総 合 支 所	毎月第2月曜日 午後2時～3時30分
国 府 町 総 合 支 所	毎月第4月曜日 午前10時～11時30分
気高町総合福祉センター	毎月第4月曜日 午後2時～3時30分
湖 南 地 区 公 民 館	毎月第1火曜日 午前10時～11時30分
下 味 野 隣 保 館	毎月第2火曜日 午前10時～11時30分
津ノ井地区公民館	毎月第2火曜日 午後2時～3時30分
古 海 隣 保 館	毎月第3火曜日 午前10時～11時30分
湖山西地区公民館	毎月第3火曜日 午後2時～3時30分
豊 実 地 区 公 民 館	毎月第4火曜日 午前10時～11時30分
岩 倉 地 区 公 民 館	毎月第1金曜日 午前10時～11時30分
富 桑 隣 保 館	毎月第1金曜日 午後2時～3時30分
倉 田 隣 保 館	毎月第3金曜日 午前10時～11時30分
中ノ郷地区公民館	毎月第3金曜日 午後2時～3時30分

問い合わせ先 市役所第2庁舎産業振興課
TEL (0857) 20-3222

火災のない1年を願って

消防出初め式

消防団員や消防署員など約1000人が参加。一斉放水、ロープ渡過と降下、はしご登り、まといと手押しポンプによる古式ポンプ操法などの特別演技も披露します。

なお、当日はお堀端周辺で交通規制を行いますので、ご協力をお願いします。

と き 1月8日(日) 午前9時～午前11時30分

ところ 鳥取西高グラウンド、久松公園お堀端

問い合わせ先 市役所本庁舎危機管理課
TEL (0857) 20-3118



年末年始の火災予防

- ▶ 暖房器具は点検をしてから使用する
- ▶ 火をつけたままコンロのそばを離れない
- ▶ 家のまわりに燃えやすいものを置かない
- ▶ 寝たばこやたばこの投げ捨てをしない
- ▶ コンセントプラグにほこりをためない
- ▶ 火遊びをしない

行政相談

行政機関の仕事や手続き、サービスなどについて、公平・中立の立場で相談に応じます。

と き ▽1月5日(木) 午後1時30分～4時 ▽1月11日(水) 午後1時30分～4時 ▽1月17日(火) 午後1時～3時 ▽1月30日(月) 午後1時30分～4時

ところ ▽5日/市役所本庁舎1階市民談話室 ▽11日/輝なんせ鳥取▽17日/さざんか会館 ▽30日/トスク本店インフォメーションルーム

課 TEL (0857) 20-3158

緑の相談室

植物に関する疑問、管理・育生などの質問にお答えします。

と き ▽1月12日(木) 午後1時30分～5時 ▽1月26日(木) 午後1時30分～5時

ところ ▽12日/市役所駅南庁舎1階入り口ホール(新日本海新聞社側) ▽26日/市役所本庁舎1階市民談話室

問い合わせ先 鳥取県造園建設業協会東部支部 TEL (0857) 24-5221

問い合わせ先 鳥取行政評価事務所 TEL (0857) 24-5541

鳥取駅南口にアーケードが12月下旬に完成します



本市では、すべての人にやさしいまちづくりをめざして策定した「鳥取市交通バリアフリー基本構想」に基づく事業の一つとして、鳥取駅南口にアーケードの設置工事を行っています。12月27日(火)からご利用いただけます。

このアーケードは、市民および本市を訪れるみなさんが利用する、障害者用乗降場所、およびタクシー、100円循環バス「くる梨」の乗降場所と駅南口をつなぐものです。

アーケードのデザインには、平成16年度鳥取県青少年建築アイデアコンテストで最優秀賞に選出された、国立米子工業高等専門学校いしきかみどりの石坂緑さんのしゃんしゃん傘をイメージした作品が取り入れられています。

問い合わせ先 市役所本庁舎道路管理課
TEL (0857) 20-3262

お知らせ

ごみ

朝8時までには必ず出してください。

旧町村地域については、支所だよりをご覧ください。各総合支所市民生活課までお問い合わせください。

◆問い合わせ先

市役所本庁舎生活環境課
☎(0857)20-3217

年末年始のごみ収集

12月	28日(水)まで	平常どおり該当の地区を収集します
	29日(木)	月・木曜日コースの可燃ごみのみ収集します
	30日(金)	火・金曜日コースの可燃ごみのみ収集します
	31日(土)	収集しません
1月	1日(日)	
	2日(月)	
	3日(火)	平常どおり該当の地区を収集します
	4日(水)以降	

※神谷清掃工場への直接搬入は、12月31日(土)の午前中まで受け付けています。

※大型ごみ受付センターは、12月30日(金)の午後から1月3日(火)の間、お休みします。

1月の古紙類とペットボトルの収集

1月については、2日と3日が年始の休みのため、月曜日と火曜日の収集日が通常の月より1週遅れる地区がありますのでご注意ください。2月以降は平常どおり収集します。

■古紙類

コース区分	収集日	コース区分	収集日
第1月曜日	9日(月)	第1火曜日	10日(火)
第2月曜日	16日(月)	第2火曜日	17日(火)
第3月曜日	23日(月)	第3火曜日	24日(火)
第4月曜日	30日(月)	第4火曜日	31日(火)

■ペットボトル

コース区分	収 集 日
第1・3月曜日	9日(月)、23日(月)
第1・3火曜日	10日(火)、24日(火)
第2・4月曜日	16日(月)、30日(月)
第2・4火曜日	17日(火)、31日(火)

※この一覧にない収集コースの地区は、収集日に変更はありません。

年末年始のお休み

施 設 名		12 月				1 月				
		28日(水)	29日(木)	30日(金)	31日(土)	1日(日)	2日(月)	3日(火)	4日(水)	5日(木)
市 役 所	市役所・各総合支所	平常どおり	お 休 み し ま す				平常どおり			
	水道局	平常どおり	当直医が診療 救急当番日				平常どおり			
	市立病院	平常どおり	当直医が診療				平常どおり			
病 院	佐治町医科診療所	平常どおり	お 休 み し ま す				平常どおり			
	佐治町歯科診療所	平常どおり								
	文化センター	平常どおり								
コミュニティ施設	中央・気高・用瀬図書館	平常どおり	お 休 み し ま す				平常どおり			
	こども科学館									
	勤労青少年ホーム									
各町中央公民館										
視聴覚ライブラリー										
市 民 会 館	歴史博物館（やまびこ館）	平常どおり	お 休 み し ま す				平常どおり			
	わらべ館									
	仁風閣									
文化観光施設	レーク大樹	平常どおり	お休みします		平常どおり					
	因幡万葉歴史館	平常どおり	お 休 み し ま す				平常どおり			
	福部町ふれあい会館	平常どおり	お 休 み し ま す				12:00～17:00	平常どおり	お休みします	
	砂丘情報館サンドバル	平 常 ど お り								
	お城山展望台河原城	平常どおり	お 休 み し ま す		6:30～17:00	お休みします		平常どおり		
	湯谷荘	平常どおり	お 休 み し ま す					平常どおり		
	流しびなの館	平常どおり	お 休 み し ま す				平常どおり			
	さじアストロパーク	お休みします				9:00～16:00	お休みします	9:00～17:00	お休みします	
	浜村遊漁センター	平常どおり	お 休 み し ま す				平常どおり			
	浜村温泉館	平 常 ど お り								
	鹿野そば道場	平常どおり				お休みします		平常どおり		
	ホットピア鹿野	平常どおり				0:00～22:00	平常どおり			
	鹿野おもしろ市	平常どおり				お休みします		平常どおり		
	山紫苑	平 常 ど お り								
	青谷ようこそ館	平常どおり			お 休 み し ま す				平常どおり	
	体育施設	あおや和紙工房	平常どおり	お 休 み し ま す				平常どおり		
		かちべ伝承館	平常どおり	お 休 み し ま す				平常どおり		
あおや郷土館		平常どおり	お 休 み し ま す				平常どおり			
青谷上寺地遺跡展示館		平常どおり	お 休 み し ま す				平常どおり			
市民・各町体育館		平常どおり								
美保球場		平常どおり	お 休 み し ま す				平常どおり			
健康施設	鳥取海洋センター	平常どおり	お 休 み し ま す				平常どおり			
	バードスタジアム									
	福部町ほっとスイミングプール									
健康施設	佐治海洋センター	平常どおり	お 休 み し ま す				平常どおり			
	さざんか会館									
	さわやか会館									
健康施設	ゆうゆう健康館けたか	平常どおり	お 休 み し ま す				平常どおり			

◆問い合わせ先

※出生・死亡など戸籍の届出は、休日・夜間でも、市役所本庁舎または各総合支所で受け付けます。

市役所本庁舎 ☎(0857)22-8111

図書館だより

■中央図書館 ☎(0857) 27-5182 開館時間：午前9時～午後7時
(土・日曜は5時まで)
■気高図書館 ☎(0857) 37-6036 開館時間：午前10時～午後6時
■用瀬図書館 ☎(0858) 87-2702 開館時間：午前10時～午後6時
※休館日は、いずれも毎週火曜日、祝日の翌日、毎月最終の木曜日

年末・年始の休館について

中央図書館、用瀬図書館、気高図書館の年末・年始の休館日は次のとおりです。

なお、閉館中に本をお返しになる場合は、夜間返却ポストをご利用ください。ただし、紙芝居や大型絵本、CD、ビデオなどは壊れやすいので返却ポストには返さず、開館中にカウンターへ直接お返しいただきますようお願いいたします。

12月28日(水)まで	平常どおり
12月29日(木)～1月3日(火)	休館
1月4日(水)以降	平常どおり

12.1月の祝日のごみ収集

種類 日付	可燃ごみ	古紙類	ペットボトル	食品トレイ プラスチック 資源ごみ 小型破碎ごみ
12月23日 (金) 天皇誕生日	火・金曜日 コースのみ 収集します	第4金曜日 コースのみ 収集します	第2・4金曜日 日コースのみ 収集します	金曜日コー スのみ収集 します
1月9日 (月) 成人の日	月・木曜日 コースのみ 収集します	第1月曜日 コースのみ 収集します	第1・3月曜日 日コースのみ 収集します	月曜日コー スのみ収集 します

※市報3月15日号の「平成17年度ペットボトル収集日一覧表」に、12月の第2・4金曜日コースの収集日が9日(金)と21日(水)と記載してありますが、9日(金)と23日(金)に変更になりましたのでご注意ください。



雪が積もったら ご協力を！

市道の除雪について

国、県、市は、それぞれが所管する道路の除雪を行っており、本市はバス路線を中心に除雪をしています。生活道路など自宅周辺の雪かきについては、市民のみなさんのご協力をお願いします。

なお、除雪車が家の前や歩道に除雪した雪を積み上げてしまうことがあります。ご理解をお願いします。

また、路上駐車は除雪作業に支障をきたします。ので、おやめください。

凍結防止剤について

凍結し滑りやすい橋や坂道付近に「凍結防止剤」を置いてあります。これは路面が凍結したときや凍結の恐れがあるときには、散布するために置いてあるものです。

◆問い合わせ先

市役所本庁舎道路管理課 ☎(0857)20-3261
旧町村区域は各総合支所産業建設課
(10ページ上段参照)

ごみ収集について

積雪時には、収集車のごみステーションまで進入できない場合があります。大通りなどの収集できる場所へ、ステーションを変更してください。

また、し尿のくみ取りについても、道路から便槽までの除雪をお願いします。

◆問い合わせ先

市役所本庁舎生活環境課 ☎(0857)20-3217
旧町村区域は各総合支所市民生活課
(10ページ上段参照)

水道管の 凍結対策を！

気温が氷点下になると、水道管や蛇口が凍って水が出なくなったり、水道管が破裂したりすることがあります。管が露出しているなど凍結しやすい部分には、保温材や布を巻き、雪などで濡れないよう、その上からビニールを巻くなど十分な防寒対策をしましょう。

また、夜間、早朝の冷え込みに備えて、おやすみ前に蛇口から少しずつ水を出しておく、凍結しにくくなります。たまった水は捨てないで洗濯などにご利用ください。

凍ってしまったら

自然に溶けるのを待つか、凍った部分に布やタオルをかぶせて、その上からぬるま湯をかけてゆっくり溶かしてください。このとき熱湯をかけると、破裂したり、ひび割れる恐れがありますのでご注意ください。

水道管が破裂したら

メーターボックス内の止水栓を閉めるなどの応急措置をした後、指定水道業者へ直接修理を申し込まれるか、各地域の問い合わせ先へご相談ください(※修理費用は自己負担)。

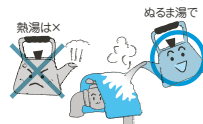
◆問い合わせ先

上水道区域

水道局工務課 ☎(0857)53-7946
水道局河原営業所 ☎(0858)76-3118
水道局青谷営業所 ☎(0857)85-2526

簡易水道区域

市役所第2庁舎農村整備課 ☎(0857)20-3246
旧町村区域は各総合支所産業建設課
(10ページ上段参照)



イベント情報

やまびこ館への招待

12月15日～1月14日の休館日
12月19・26日(月)
12月29日(木)～1月1日(日)
1月10日(火)

やまびこ館にみんな集まれ!! Happy new year フェスタ2006

来年もやります!やまびこ館のお正月イベント!1月2日
はお雑煮を無料で先着100人にサービスいたします。そ
の他にも、「わんわんフォトコンテスト」や「ク
イズラリー」など、楽しいイベントを用意し
てみなさんのお越しをお待ちしています。

やまびこ館へ
Goじゃ!



▷と き 1月2日(月)・3日(火)

午前9時～午後5時

▷入館料 一般500円、高校生以下および70歳以上無料

■問い合わせ先 やまびこ館(上町88) ☎(0857)23-2140

星が好き!!

12月15日～1月14日の休館日
12月19日(月)、20日(火)、26日(月)
28日(水)～31日(土)
1月2日(月)、5日(木)、10日(火)

新春フェスタ2006

特製新春鍋のサービス、
ジャンボ星座カルタ、プ
ラネタリウム投影など、
新春ならではの楽しい催
しを予定しています。

▷と き 1月1日(日)

午前9時～午後4時

▷参加費 入館料が必要

(一般300円、高校生以下および70歳以上無料)

※プラネタリウム観覧料は別途必要です。



昨年のようなす

第3回さじアストロパーク 星の俳句コンテスト

「星」や「宇宙」をテーマとした作品を募集します。

▷応募期限 1月20日(金)まで(必着)

▷部 門 小・中学生の部、高校生・一般の部

▷応募方法 応募作品(楷書で読みやすく、難しい漢
字にはふりがなを)・部門・氏名(ふりがな)・年齢・
住所・学校名(学生および学校関係者)を記入のうえ、
はがき、封書または、さじアストロパークのホーム
ページより、ご応募ください(未発表作品を1人2
句まで)。

▷応募先 〒689-1312 鳥取市佐治町高山 1071-1
さじアストロパーク「星の俳句コンテスト」係

▷賞 最優秀賞、優秀賞(数点)、佳作(数点)、
さじアストロパーク賞(数点)

▷発表 3月上旬、ホームページで発表します。

年始の開館時間について

1月1日(日)午前9時～午後4時

3日(火)午前9時～午後5時

4日(水)午前9時～午後5時

6日(金)以降は平常どおり(午前9時～午後9時)

問い合わせ先 さじアストロパーク(佐治町高山 1071-1)
☎(0858)89-1011

「とっとり市報」についてご意見感想をお寄せください。

〒680-8571 市役所本庁舎秘書課広報室

☎(0857)20-3159 ☎(0857)21-1594

電子メール kouhou@city.tottori.tottori.jp

あおや郷土館だより

12月15日～1月14日の休館日
12月19・26日(月)
12月29日(木)～1月3日(火)
1月10日(火)

館蔵資料展 懐かしの映画ポスター展

併催 寺脇国次 スター似顔絵展

昭和の中ごろ青谷町にあった2
軒の映画館(青谷映劇・ことぶき
座)をはじめ、全国の映画館で上
映された時代劇やアクション映画、
ドラマ、アニメなどの懐かしい映
画のポスターとパンフレットを紹
介します。また、用瀬町の映画看
板絵師・故寺脇国次が描いた映画
スターの似顔絵も紹介します。

▷と き 12月18日(日)～
1月29日(日)

午前9時～午後5時

▷入館料 無料

■問い合わせ先 あおや郷土館(青谷町青谷 3030)
☎(0857)85-2351



「超高層のあけぼの」
(昭和45年東映)

わらべ館だより

12月15日～1月14日の休館日
12月21日(水)
12月29日(木)～1月1日(日)

わらべくらぶ「パピママキッズコンサート」

▷と き 12月18日(日) 午前11時、午後2時

▷ところ いべんとほーる

▷内 容 女声コーラスグループ「コア・ピューネ」
によるコンサート

▷参加費 入館料が必要

わくわくプレイランド ～冬編～



昨年のようなす

▷と き
12月22日(木)～
1月19日(木)

午前9時～午後5時

▷ところ

いべんとほーる

▷内 容

大型遊具で遊ぼう

▷参加費

入館料が必要

ギャラリー童夢企画展

「戌年来る」

▷と き 12月22日(木)～
3月14日(火)

午前9時～午後5時

▷ところ 3階ギャラリー童夢

▷内 容 全国の戌の郷土玩具を展示

▷参加費 入館料が必要



江戸張子「戌」

問い合わせ先 わらべ館(西町三丁目202) ☎(0857)22-7070