

編集・発行 用瀬町総合支所 地域振興課 鳥取市用瀬町用瀬832
〒689-1201 ☎0858-87-2111 ☎0858-87-2270
電子メール mc-chiiki@city.tottori.tottori.jp

市報

支所などへの直通電話

地域振興課 ☎87-2111	産業建設課 ☎87-3786
市民生活課 ☎87-3782	教育委員会分室 ☎87-3787
用瀬人権文化センター ☎87-2447	中央公民館 ☎87-2288
福祉保健課 ☎87-3781	社保育園 ☎87-2325
用瀬保育園 ☎87-2657	大村保育園 ☎87-2943
用瀬小学校 ☎87-2214	用瀬中学校 ☎87-2014
用瀬学校給食センター ☎87-2830	鳥取南地域包括支援センター(用瀬地区保健センター内) ☎87-2351
南車両センター ☎87-3126	☎87-2702

まちかどアルバム

昨年の「全国スポレク祭」太極拳大会アトラクションで活躍した子どもたち11名と、その保護者による「用瀬カンフークラブ」が、毎週月曜用瀬中学校体育館で活動しています。カンフーは映画などでよく見られる中国武術の総称で、太極拳もその1つです。まだ馴染みの薄い競技ですが、元気いっぱい楽しく練習しています。

エイヤー!



2月24日(土)用瀬地区公民館で「和菓子作りと茶話会」が開催され、保育園児から大人まで21名が参加しました。先生の指導を受けながら、3色団子や花、子どもたちのオリジナルなど、色とりどりの創造力あふれる和菓子作りを楽しみました。その後、出来上がった作品を、抹茶といっしょにおいしくいただきました。

創作和菓子作り



童謡をうたう会



3月3日(土)「第19回流しびなの館で童謡をうたう会」が開催されました。出演者や訪れた観客でいっぱいとなったふれあいホールで、今年のテーマ「色・いろ・彩」にちなんだ童謡・唱歌などを歌い、会場一体となって楽しいひな祭りを祝いました。

当たり前前 のことに 当たり前



3月4日(日)用瀬町民会館で「第11回用瀬町部落差別をなくする町民集会」が開催されました。解放社会学研究所長の江島修作さんによる講演が行われ、「当たり前前(まえ)のことを当たり前」と題し、いじめの仕組みと差別の仕組みは同じであるということをつかりやすくお話しされました。

下水道使用料が変わります

鳥取市各地域の下水道料金体系を、合併調整方針に基づいて平成19年度から段階的に改定し、平成22年度に統一します。

統一料金への改定のポイントは次のとおりです。

人頭制を廃止して、水道使用量による従量制に一本化します。

公共下水道と農業集落排水の使用料を同じ料金体系にします。(用瀬地域は合併前から実施済み)

平成19年度から激変緩和措置を講じた調整を行い、平成22年度から料金を統一します。

新しい使用料は、7月請求分から適用します。(用瀬地域は8月請求分からとなります。)

なお、現行料金との比較は次のとおりです。

(1カ月あたりの下水道料金)

人数	H18 (現行料金)
3人	2,760円
4人	3,070円
5人	3,380円



使用水量	H19	H20	H21
20m ³	2,445円	2,425円	2,417円
30m ³	3,778円	3,864円	3,960円
40m ³	5,238円	5,439円	5,651円

井戸水または水道と併用の場合はどうなるの？

井戸水のみを使っている場合や、水道水と井戸水を併用している場合など、メーターによる使用水量の確認ができない場合は、次の表により井戸水の使用水量を認定します。

用途	1人1月あたりの使用水量(m ³)
台所	1.0
風呂	3.1
洗濯	1.6
水洗便所	1.5
洗面、手洗い、その他	0.8
合計	8.0

併用の場合には、水道メーターの使用量と上記表より求めた使用水量の合計が1ヶ月当たりの使用水量となります。

水道メーターがない場合は？

現在水道メーターがなく、新たにメーターを設置する場合、その設置費用の一部を補助します。

なお、期間は平成19年4月から平成22年3月までです。

節水にご協力を！

従量制に移行すると、水道を使えば使うほど使用料が高くなります。このため、水道の蛇口をこまに閉めたり、洗濯などに風呂の残り湯を使うなど、節水に心がけましょう！

限りある資源を大切に

詳しくは、とっとり市報3月1日号の折り込みチラシ「下水道料金の統一について」をご覧ください。

問い合わせ先 鳥取市下水道計画課 料金係 ☎ 0857 - 20 - 3302
用瀬町総合支所 産業建設課 ☎ 87 - 3786



まちの宝を
募集します

お子様の誕生記念など、元気なもちっこを支所だよりで紹介する、「まちの宝」を募集します。掲載を希望する人は、左記の要項をご確認のうえ、用瀬町総合支所 地域振興課へメール、持参、郵送のいずれかでお申込ください。

対象

・用瀬地域にお住まいの小学生未満のお子様

お子様の写真

・デジカメデータ、プリント写真どちらでも結構です。
・原則として写真は返却しません。

記入事項

・お子様の住所・氏名 年齢(名前には必ず読みがなをつけてください)
・ご両親の氏名
・電話番号
・一言メッセージ(50字程度)

申し込み、問い合わせ先

地域振興課

☎ 87 2111

メール

mc-chiki@city.tottori.tottori.jp

掲載号のご希望には沿えない場合があります。ご了承ください。

智頭警察署からのお知らせ

～架空請求などの被害に遭わないために～

「支払い督促状」、「最終通告書」などの誤解を与えるような表現の架空請求葉書を送りつけたり、携帯電話のメールを悪用したりして、受信した人の不安をあおって電話をかけさせて個人情報収集、又は架空の請求をして現金の振込みを要求するなどの手口で行われる振込み詐欺などが依然として続いています。

架空の請求などで被害に遭わないために、

覚えがないときには、相手に連絡しない
銀行通帳番号などの個人情報を漏らさない
利用した覚えのない料金は支払わない
ことが大切です。

おかしいなと思ったときや困ったときには、智頭警察署相談窓口や警察本部総合相談電話などにご相談下さい。

相談又は連絡先

智頭警察生活安全刑事課 ☎ 75-0110
警察総合相談電話 ☎ 0857-27-9110
電子メールでの相談は k_seiananzensoudan@pref.tottori.jp
時間外の受信メールは、勤務時間内にメール等で回答します
鳥取県警察ホームページ
http://www.pref.tottori.jp/police/seianbu/cyber/cyber_phishing110.htm
～みんなでつくろう安全・安心なまち～

みんなでやってみよう

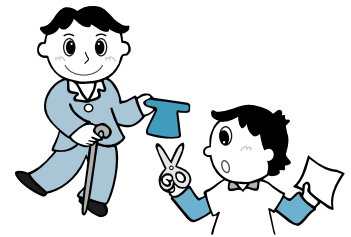
～マジック&紙工作～

鳥取市立用瀬図書館では、マジック&紙工作教室を開催します。

講師の先生の手品を見たり、だれにでもできる手品や紙工作を習ったり、楽しく学んで家族や友達に披露してはいかが？

とき 3月24日(土)
午前10時30分～正午
ところ 用瀬図書館 おはなしの部屋
参加費 無料

参加を希望する人は、事前に用瀬図書館へお申込ください。



問い合わせ先 用瀬図書館 ☎ 87-2702

用瀬町民卓球大会

2月18日(日)、用瀬町勤労者体育センターで、恒例の町民卓球大会が開催されました。団体戦・個人戦ともに白熱した試合が展開され、団体戦では激戦を勝ち抜いた五区が見事連覇を飾りました。

試合結果

【団体】 1位 五区 2位 美成・鷹狩・馬橋
3位 別府

【個人】

一般男子 一部

1位 砂河典英(二区) 2位 西尾功一(五区)
3位 中村 衛(美成)・岸本雅史(鹿子)

一般男子 二部

1位 清水勇次(別府) 2位 小林純一(鷹狩)
3位 西村大志(下平)
中村俊一(美成)

一般女子

1位 田淵和枝(鷹狩)
2位 沖田遥香(下平)
3位 銭亀 泉(五区)
西尾絵美(五区)



4月8日(日)は 鳥取県知事、鳥取県議会議員選挙 の投票日です

用瀬町地域内の投票区(投票所)は以下のとおりですので、お間違えのないようにお願いします。

投票区	投票所名	投票区の区域	投票時間
351	用瀬町民会館	用瀬、別府、古用瀬(一部)	午前7時～ 午後7時まで
352	大村地区公民館	鷹狩、美成、赤波	
353	社保育園	古用瀬(一部)、家奥、金屋、樟原、宮原、川中、安蔵	
354	屋住多目的集会所	屋住	
355	江波多目的集会所	江波	

問い合わせ先

用瀬町総合支所地域振興課 ☎ 87-2111

鳥取市選挙管理委員会事務局 ☎ 0857-20-3386

くらしのカレンダー

3月 (March)

4月 (April)

16日 (金)	糖尿病予防教室(第4回) 9:30~11:30 用瀬地区保健センター
19日 (月)	定期健康相談 9:30~11:30 用瀬地区保健センター 流しびなあるこう会 13:30~ 用瀬地区保健センター
28日 (水)	6カ月児健診 13:00~14:00 河原町老人福祉センター

2日 (月)	流しびなあるこう会 13:30~ 用瀬地区保健センター
3日 (火)	B C G 予防接種 13:00~14:00 河原町老人福祉センター
6日 (金)	精神障害者デイケア 13:00~16:00 用瀬地区保健センター
10日 (火)	2歳児歯科検診 13:00~13:15 用瀬地区保健センター 幼児歯科教室 14:30~14:45 用瀬地区保健センター
11日 (水)	離乳食講習会 10:00~12:00 用瀬地区保健センター 精神障害者家族会 13:30~15:30 用瀬地区保健センター



相談

総合支所・市民の声(支所長相談日)
毎週水曜日 13:00~14:00 用瀬町総合支所

心配ごと・人権・行政相談所 13:30~15:30
3月19日・28日 用瀬地区保健センター

鳥取市用瀬地域の人口

男:1,948人(-3) 世帯数:1,274世帯(-1)
女:2,180人(-2)
合計:4,133人(-5) 平成19年1月31日現在
()は前月比
住民登録人口と外国人登録人口を合計したものです。

短歌

俳句・川柳

幾度か春の薄雪被けども花は汚れず山茶花の炎ゆ 西村 賢一
寒行の満願の夜を音もなく春雪舞いて白き華咲く 田淵 薫子
転びても転びてもなおいくたびも雪の入口プ滑りき友と 田村 かよ
ゲレンデを父のあとから滑り来る児を待ちていき遙か恩原 西村 節子
頃おいと除雪しておく道を逸れ雪を漕ぎく下校の児らは 高井 千枝
雪被き擽へる竹の下をゆく運転席に首をすくめて 大川 直子
貰いたる路のとう味噌の蓋とれば二十日正月厨はもう春 西尾百合子
検査にて夫人院の夕暮れを沈む家族に明るくふるまう 大谷 嘉子
滑り込みセーフとなりたる球児への歓声あがる一塁側に 寺崎 淑子
子や孫の笑ひが引きてゆく時し滑り込みたり母の笑ひは 西尾 憲治

梅ふむむ庭の古木の苔生して 田淵かね子
日和得し庭に白梅ほぐれ初む 田中 鈴江
あたたかき雲の流れのト白かな 上紙 悦子
病床の友の微笑春日差す 岸田 弘子
看板の陰にひっそり残り雪 西村 尚子
春立つや鱗の光る池の鯉 原田 菊江
立春の日差し背にして鶴を折る 谷口 富治
残雪の山を夕日の赤く染め 西村すみ江
受験子の群れのつつしむ宮の内 森田 早府
昨日見て今日見てふむむ猫柳 徳永 東泉
春霞神のお山を包みこむ 沖田 富子
蠅梅の堀越しに香の届きけり 岸本 宣明
立春の陽の波頭均しけり 山本 小品

人間の招いた付けが温暖化 安部はつ江
また二月地球が迷う春一番 前田 夏江
風呂敷に包めぬ嘘をまき散らす 有本あゆ子
掛け声を出さぬと身体ついて来ぬ 明石ちよ子
八つ当たりすると階段踏み外す 西川 無限
初恋の女に似ている君が好き 山本 鍾馗
正義派の耳が談合受け付けぬ 西川 洋々
亡母さんの敷いたレールに無駄が無い 下田茂登子
近況報告転んだ事は話さない 有田 道子