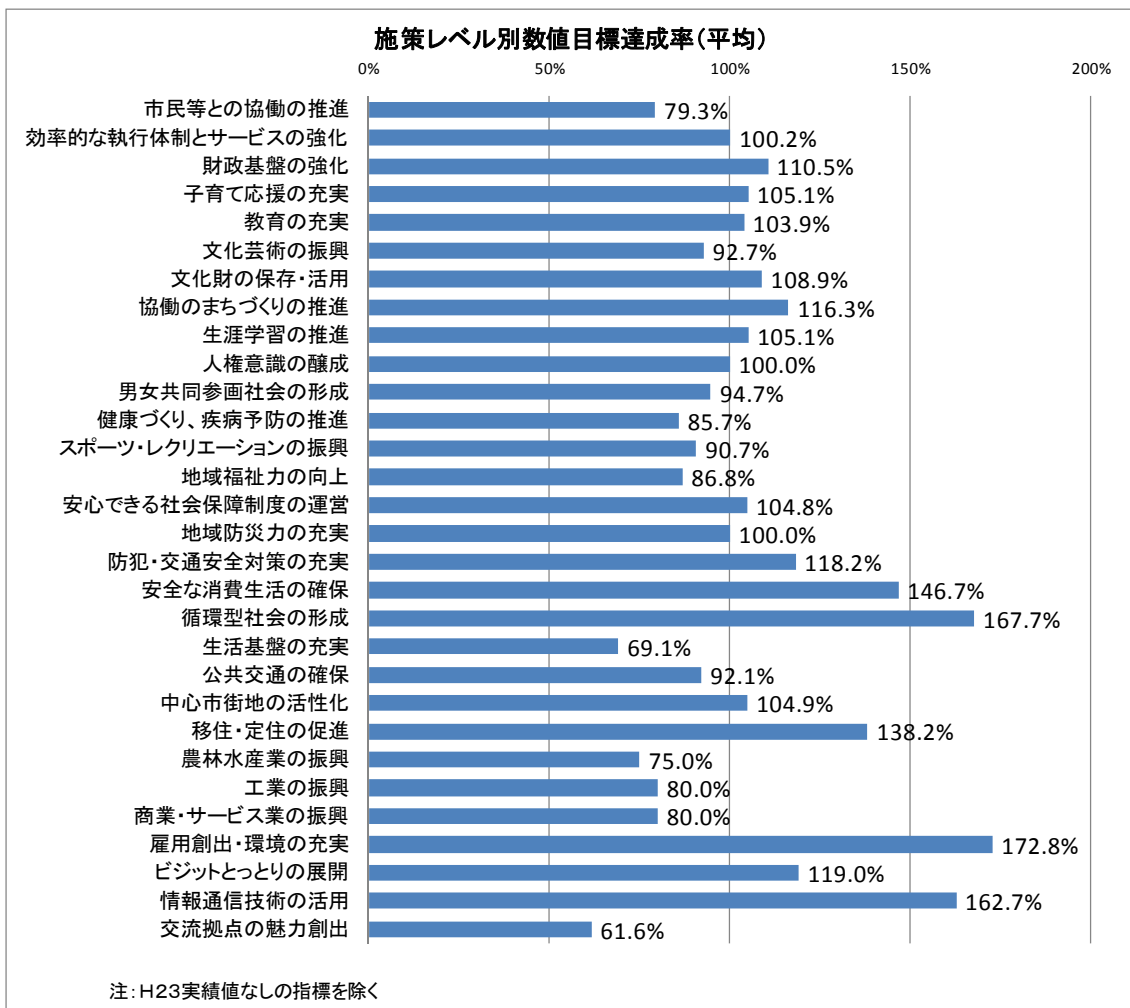
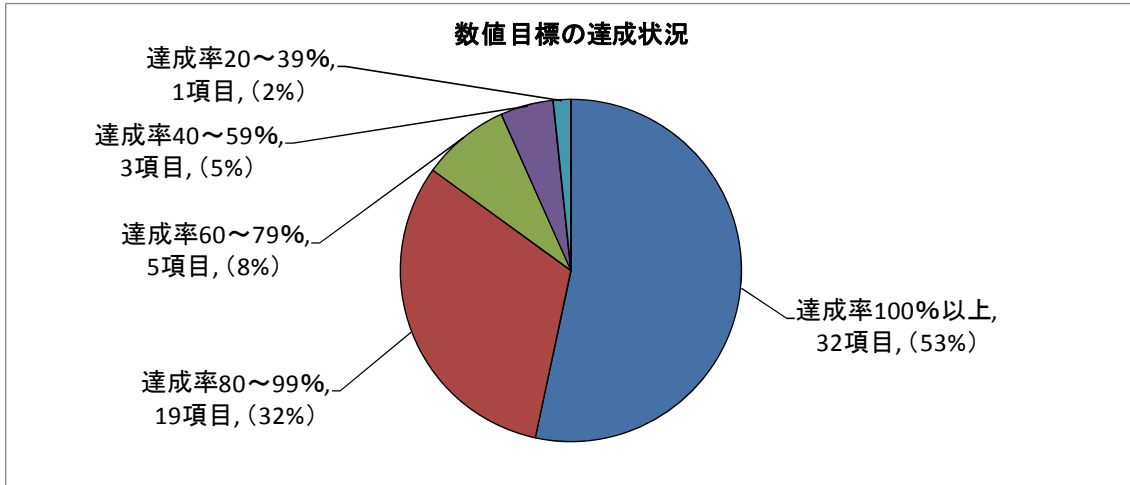


## 第 9 次鳥取市総合計画の数値目標の達成状況

## 1 成果目標の達成状況

基本計画に位置づけている 6 つの「計画推進における基本方針」及び 29 の「施策」に定めた成果目標に対する本年度の達成状況は、次のとおりでした。（平成 23 年 12 月時点の見込み値により算出。）



2 基本計画進捗状況(※実績値は見込み値含む)

施策名	No.	指標名	担当課	指標の説明	基準値	単位	目標値					実績値	達成率	備考
							平成23年度	平成24年度	平成25年度	平成26年度	平成27年度	平成23年度	平成23年度	
市民等との協働の推進	1	協働事業の実施件数	協働推進課	市民等と市が、公共的課題の解決のために協働して取組む事業の件数。	119件(平成21年度)	件	145	158	170	185	200	115	79.3%	
	2	市の施策等のわかりやすさの市民満足度	協働推進課	市民アンケート調査で中程度の評価より高い回答をした市民の割合。	23.3%(平成21年度)	%	-	-	-	60	-	-	-	H23はアンケート未実施(H26に実施予定)
効率的な執行体制とサービスの強化	3	行財政改革大綱実施計画達成度	行財政改革課	第5次行財政改革大綱実施計画に掲げる達成率(前期計画H22～H24年度細施策49、後期計画H25～H26年度でH24年度に策定。)	-	%	-	100	-	100	-	-	-	前期実施計画期間(H22～24)に基づき、H24に集計
	4	職員数	職員課	職員数の定義:水道局及び市立病院を除く4月1日現在の本市の正規職員数。	1,405人(平成22年度)	人	1,394	1,375	1,351	1,317	1,292	1,391	100.2%	鳥取市定員適正化計画<第二次>に基づき、年度別目標値設定
財政基盤の強化	5	減債基金、財政調整基金の合計	行財政改革課	災害時などの臨時的かつ緊急的な支出に対応するため、標準財政規模の5%にあたる基金(貯金)を備える。	15億円(平成21年度決算)	億円	19	21	23	25	25	21	110.5%	
子育て応援の充実	6	市内全保育園の芝生化実施率	児童家庭課	公立、市立を含む園庭芝生化の実施率。児童の屋外活動を促進し、基礎体力の向上、情操の安定を目指す。	47.7%(平成22年度)	%	55	65	80	85	90	57.8	105.1%	
	7	「子育てを楽しみ」と思う市民の割合	児童家庭課	市民アンケート調査で中程度の評価より高い回答をした市民の割合。	63.6%(平成21年度)	%	-	-	-	70	-	-	-	H23はアンケート未実施(H26に実施予定)

施策名	No.	指標名	担当課	指標の説明	基準値	単位	目標値					実績値	達成率	備考
							平成23年度	平成24年度	平成25年度	平成26年度	平成27年度	平成23年度	平成23年度	
教育の充実	8	中学校における不登校生徒の出現率	学校教育課	市立中学校における不登校生徒の出現率(不登校生徒数/全生徒数)。平成21年度の全国中学校都道府県別最低率である2%をめざす。	3.36%(平成21年度)	%	3.09	2.82	2.55	2.28	2.00	2.75	112.4%	
	9	ふるさとを思い 志をもつ子の育成事業実施校数	学校教育課	中山間地域ふるさと体験活動事業の実施市立小学校数。	2校(平成22年度)	校	5	8	13	16	19	5	100.0%	
	10	小中学校施設の耐震化率	教育総務課	市立小中学校施設の耐震化率(耐震化された棟数/全棟数)。	63.9%(平成21年度)	%	74.0	83.3	88.6	91.7	96.1	73.6	99.5%	
文化芸術の振興	11	「文化遺産・伝統芸能が保存・継承されている」と思う市民の割合	文化芸術推進課	市民アンケート調査で中程度の評価より高い回答をした市民の割合。国民の文化に対する意識調査民俗芸能・地域のまつりの関心度62.4%を参考に設定。	39.3%(平成21年度)	%	-	-	-	60	-	-	-	H23はアンケート未実施(H26に実施予定)
	12	主な文化施設への入込数	文化芸術推進課	鳥取市民会館、わらべ館、高砂屋の入込数の合計。5年間で約10%の増加をめざす。	207,601人(平成21年度)	人	212,700	217,700	222,700	227,700	232,700	197,240	92.7%	
文化財の保存・活用	13	「文化財が適切に保存・管理されている」と思う市民の割合	文化財課	市民アンケート調査で中程度の評価より高い回答をした市民の割合。	66.4%(平成21年度)	%	-	-	-	67	-	-	-	H23はアンケート未実施(H26に実施予定)
	14	主な文化財施設への入込数	文化財課	鳥取市歴史博物館、鳥取市因幡万葉歴史館、仁風閣、鳥取市あおや郷土館、青谷上寺地遺跡展示館の入込数の合計。	98,521人(平成21年度)	人	100,000	101,000	102,000	103,000	104,000	108,900	108.9%	

施策名	No.	指標名	担当課	指標の説明	基準値	単位	目標値					実績値	達成率	備考
							平成23年度	平成24年度	平成25年度	平成26年度	平成27年度	平成23年度	平成23年度	
協働のまちづくりの推進	15	まちづくり協議会への事業支援	協働推進課	市の支援を活用して「地域コミュニティ計画」に基づく事業を実施した地区数。平成25年度までに全地区61地区での実施をめざす。	22地区(平成21年度)	地区	40	50	61	61	61	54	135.0%	
	16	アクティブとっりの市民活動団体登録数	協働推進課	市民活動拠点アクティブとっりの登録団体数。	156団体(平成21年度)	団体	169	176	184	192	200	165	97.6%	
	17	地域活動に参加したことがある市民の割合	協働推進課	市民アンケート調査において、「過去1年間に地域活動に参加したことがある」と回答した市民の割合。	68.0%(平成21年度)	%	-	-	-	75	-	-	-	H23はアンケート未実施(H26に実施予定)
生涯学習の推進	18	ボランティア活動や地域の年中行事の実施回数	生涯学習課	生涯学習事業「子どもと大人のふれあい事業」における、ボランティア活動や地域の年中行事実施回数。平成25年度までに全61館で現在より1回以上の増加をめざす。	79回(平成21年度)	人	110	125	140	140	140	130	118.2%	
	19	尚徳大学及び鳥取市民大学の延参加者数	生涯学習課	毎年度、前年度比5%の参加者の増加をめざす。	6,372人(平成21年度)	人	7,050	7,400	7,750	8,100	8,500	6,852	97.2%	
	20	市民1人あたりの年間図書貸出冊数	中央図書館	年間総図書貸出数/人口。平成27年度の総図書貸出冊数1,000,000冊をめざす。	4.4冊(平成21年度)	冊	4.5	4.6	4.7	4.8	5.1	4.5	100.0%	
人権意識の醸成	21	「人権が尊重されている」と思う市民の割合	人権推進課	市民アンケート調査で中程度の評価より高い回答をした市民の割合。	38.5%(平成21年度)	%	-	-	-	50	-	-	-	H23はアンケート未実施(H26に実施予定)
	22	企業研修参加者数	人権推進課	企業等からの講師派遣依頼により、人権教育推進員が実施する企業内人権研修の参加者数。	6,167人(平成21年度)	人	6,200	6,300	6,400	6,500	6,600	6,200	100.0%	
	23	小地域懇談会参加者数	人権推進課	各地区同和教育推進協議会等が開催する地域住民を対象とした小地域懇談会の参加者数。	8,458人(平成21年度)	人	8,600	8,700	8,800	8,900	9,000	8,600	100.0%	

施策名	No.	指標名	担当課	指標の説明	基準値	単位	目標値					実績値	達成率	備考
							平成23年度	平成24年度	平成25年度	平成26年度	平成27年度	平成23年度	平成23年度	
男女共同参画社会の形成	24	「社会全体で男女の地位が平等になっている」と思う割合	男女共同参画課	「男女共同参画に関する意識調査」の結果	15%(平成21年度)	%	-	-	-	30	-	-	-	H23はアンケート未実施(H26に実施予定)
	25	女性の審議会委員登用率	男女共同参画課	女性の政策・方針決定過程への参画状況を見る指標として、審議会委員への登用率40%をめざす。	32.8%(平成22年度)	%	34	36	38	39	40	32.2	94.7%	
保健、医療、福祉の連携強化	26	「疾病予防対策・医療サービス」に対する市民満足度	保健医療福祉連携課	市民アンケート調査で中程度の評価より高い回答をした市民の割合。	53.3%(平成21年度)	%	-	-	-	70	-	-	-	H23はアンケート未実施(H26に実施予定)
健康づくり、疾病予防の推進	27	胃・肺・大腸がん検診	保健医療福祉連携課	胃・肺・大腸がん検診の平均受診率。(国の定めた算定式によるもの)	29.5%(平成22年度)	%	30	35	40	45	50	29.3	97.7%	
	28	子宮・乳がん検診	保健医療福祉連携課	子宮・乳がん検診の平均受診率。(国の定めた受診率の算定式によるもの)	26.5%(平成22年度)	%	30	35	40	45	50	26.5	88.3%	
	29	特定健康診査(国保)	保健医療福祉連携課	特定健診の受診率。基準値は平成22年度の推計値	49.0%(平成22年度)	%	57	65	65	65	65	25.1	44.0%	
	30	特定保健指導(国保)	保健医療福祉連携課	特定保健指導の実施率。基準値は平成22年度の見込値	31.0%(平成22年度)	%	39	45	45	45	45	25.0	64.1%	
	31	がん検診の精密検査	保健医療福祉連携課	各がん検診の精密検査受診率。(前年結果)基準値は平成21年度の見込み値。	82.8%(平成21年度)	%	85.0	86.5	88.0	89.0	90.0	85.0	100.0%	
	32	介護予防対象者の把握率	高齢社会課	65歳以上で要介護・要支援の認定を受けていない人を対象に、近い将来介護が必要な状態となるおそれがある高齢者の把握率。(把握率の向上は介護予防事業の効率的な実施につながります。)	23.3%(平成22年度推計値)	%	65.0	67.5	70.0	72.5	75.0	78.2	120.3%	

施策名	No.	指標名	担当課	指標の説明	基準値	単位	目標値					実績値	達成率	備考
							平成23年度	平成24年度	平成25年度	平成26年度	平成27年度	平成23年度	平成23年度	
スポーツ・レクリエーションの振興	33	市民体育祭参加者数	体育課	市民体育祭の参加者総数。	23,000人(平成21年度)	人	24,000	24,000	25,000	25,000	25,000	25,000	104.2%	
	34	スポーツレクリエーション祭参加者数	体育課	スポーツレクリエーション祭の参加者総数。	1,000人(平成21年度)	人	1,100	1,100	1,200	1,200	1,200	1,036	94.2%	
	35	ガイナール鳥取1試合平均観客入場者数	体育課	ホームゲームでのガイナール鳥取1試合平均観客入場者数。	3,500人(平成22年度)	人	5,000	5,000	6,000	6,000	6,000	3,692	73.8%	
地域福祉力の向上	36	地域・福祉活動コーディネーター配置地区数	高齢社会課	地域・福祉活動コーディネーターが配置されている地区数。	10地区(平成21年度)	地区	12	12	16	16	22	10	83.3%	
	37	災害時要援護者支援制度実施地区数	障がい福祉課	地区公民館(大郷分館を含む。)を単位とした実施地区数と登録人数。	24地区(平成21年度)	地区	56	62	62	62	62	51	91.1%	
	38	災害時要援護者登録人数	障がい福祉課	地区公民館(大郷分館を含む。)を単位とした実施地区数と登録人数。	2,762人(平成21年度)	人	6,400	7,000	7,000	7,000	7,000	5,500	85.9%	
安心できる社会保障制度の運営	39	国民健康保険短期被保険者証発行率	保険年金課	国民健康保険加入世帯数に占める短期被保険者証発行世帯数の割合。短期被保険者証の発行率を低水準で維持し、加入者が安心して医療サービスを受けられる運営体制の確保を図る。	6.8%(平成21年度)	%	6.8	6.8	6.8	6.8	6.8	6.8	100.0%	
	40	生活保護申請のうち14日以内に決定した割合	生活福祉課	生活困窮者に対するセーフティーネットとして、迅速な対応が求められる生活保護申請に係る決定内容等を14日以内に通知する割合を向上させる。	50%(平成21年度)	%	52	54	56	58	60	57	109.6%	

施策名	No.	指標名	担当課	指標の説明	基準値	単位	目標値					実績値	達成率	備考
							平成23年度	平成24年度	平成25年度	平成26年度	平成27年度	平成23年度	平成23年度	
地域防災力の充実	41	自主防災会組織率	危機管理課	市内自治会数に対する自主防災会組織数の割合。	93.4%(平成22年度)	%	95.6	96.6	97.7	98.7	100	94.8	99.2%	
	42	防災リーダー、防災指導員数	危機管理課	防災リーダー、防災指導員の人数。全地域での配置をめざす。	13人(平成22年度)	人	29	38	46	54	62	30	103.4%	
	43	住宅、民間特定建築物の耐震化率	建築指導課	耐震性基準を満たした住宅や民間特定建築物(病院、百貨店、ホテルなど多くの人が利用する一定規模以上の建築物。)の割合。	74.9%(平成19年度)	%	81	83	85	87	90	79	97.5%	
防犯・交通安全対策の充実	44	犯罪件数	危機管理課	本市の刑法犯認知件数。基準値は、平成17年から21年の平均件数。	2,184件(平成17年~21年の平均)	件	2,100	2,100	2,100	2,100	2,100	1,763	119.1%	
	45	交通事故発生件数	協働推進課	本市で発生した交通事故件数。	748件(平成21年)	件	732	724	716	708	700	624	117.3%	
安全な消費生活の確保	46	啓発事業の延べ開催回数	市民総合相談課	消費者啓発出前講座などの消費生活に関する啓発事業の開催回数。	24回(平成22年度)	回	24	24	24	24	24	32	133.3%	
	47	啓発事業に対する市民満足度	市民総合相談課	消費生活に関する啓発事業に参加した市民の満足度。	60%(平成22年度)	%	60	65	70	75	80	96	160.0%	
循環型社会の形成	48	新エネルギーの導入	生活環境課	市が新たに助成する新エネルギー設備による発電量。	650kw(平成21年度)	kw	679	694	709	725	741	1,594	234.8%	
	49	一人一日あたりのごみの総排出量	生活環境課	市の家庭や事業所から出される可燃物ごみ・不燃ごみ等すべてのごみの一人一日あたり総排出量。	890g(平成21年度)	g	883	876	869	862	856	877	100.7%	

施策名	No.	指標名	担当課	指標の説明	基準値	単位	目標値					実績値	達成率	備考
							平成23年度	平成24年度	平成25年度	平成26年度	平成27年度	平成23年度	平成23年度	
環境保全活動の推進	50	湖山地中央部のCO D	生活環境課	環境基準値3.0mg/lの達成を めざす。	5.6mg/l(平 成21年度)	mg/l	-	-	-	-	3.0	-	-	平成27年度に実績及び達 成率を把握
生活基盤の充実	51	市民との協働による 身近な公園の芝生化 数	都市環境課	街区公園等145カ所と公共空 地198カ所の計343カ所のう ち、各年度において新たに芝 生化を進める公園数。	14カ所(平成 21年度)	所	36	36	36	36	36	14	38.9%	
	52	安全、迅速に移動で きる幹線道路整備 (満足度)	都市企画課	市民アンケート調査で中程度 の評価より高い回答をした市 民の割合。	40.1%(平成 21年度)	%	-	-	-	45	-	-	-	H23はアンケート未実施 (H26に実施予定)
	53	下水道接続率(全市)	下水道企画 課	供用開始区域のうち宅内工事 を完了し、実際に下水道を使用 している人の割合。	93.58%(平 成21年度)	%	94.5	95.0	95.0	95.0	95.0	93.8	99.3%	
公共交通の確保	54	鉄道、バスなど公共 交通の便利さの満足 度	都市企画課 交通政策室	市民アンケート調査で中程度 の評価より高い回答をした市 民の割合。	21.9%(平成 21年度)	%	-	-	-	30	-	-	-	H23はアンケート未実施 (H26に実施予定)
	55	路線バスの利用者数	都市企画課 交通政策室	県東部圏域内の一般路線バ ス利用者数。	312万人(平 成21年度)	万人	328	336	344	352	360	302	92.1%	
中心市街地の活性化	56	中心市街地居住人口	中心市街地 整備課	「鳥取市中心市街地活性化基 本計画」に定める中心市街地 の区域の住居人数。	12,510人(平 成21年度)	人	12,700	12,800	12,850	12,900	12,950	12,504	98.5%	
	57	中心市街地の休日の 歩行者通行量(30地 点合計)	中心市街地 整備課	中心市街地の30地点の休日 1日(10~19時)あたりの歩 行者通行量の合計。	34,988人(平 成22年度)	人	36,000	37,000	38,000	39,000	40,000	40,073	111.3%	



施策名	No.	指標名	担当課	指標の説明	基準値	単位	目標値					実績値	達成率	備考
							平成23年度	平成24年度	平成25年度	平成26年度	平成27年度	平成23年度	平成23年度	
移住・定住の促進	58	移住・定住人口累計	中山間地域振興課	鳥取市定住促進・リターン相談支援窓口を通じて本市に移住した人数。	347人(平成21年度)	人	500	600	700	800	900	691	138.2%	
	59	住んでいる地域に今後も住み続けたいと思う市民の割合	企画調整課	市民アンケート調査で、住んでいる地域に今後も住み続けたいと回答をした市民の割合。	79.1%(平成21年度)	%	-	-	-	83.6	-	-	-	H23はアンケート未実施(H26に実施予定)
農林水産業の振興	60	新規就農者数	農業振興課	就農計画を策定し、県の認定を受けた就農者の人数。	3人(平成21年度)	人	6	6	6	6	6	5	83.3%	
	61	間伐材排出量	林務水産課	林業の生産振興を示す指標。	1.1万m <sup>3</sup> (平成21年度)	万m <sup>3</sup>	1.5	1.5	1.5	1.5	1.5	1.0	66.7%	
工業の振興	62	製造製品出荷額	経済戦略課	工業統計調査(経済産業省)による製造製品の出荷額。	4,962億円(平成20年)	億円	5,350	5,550	5,750	5,900	6,050	-	-	H23はH25に公表予定(H21は3,770億円、H23.4月公表)
	63	新技術・新開発を行った企業数	経済戦略課	産学官、農商工連携による取り組みへの支援や食品加工産業育成事業などを活用した企業数。	4社(平成21年度)	社	10	10	20	20	20	8	80.0%	
商業・サービス業の振興	64	起業件数	経済戦略課	ソーシャル・コミュニティビジネスの起業及び商業振興支援等により起業した事業者数。	19件(平成21年度)	件	20	25	25	25	25	24	120.0%	
	65	インターネットショップ出店累計数	経済戦略課	平成23年4月開設の鳥取市公式インターネットショップ「とっとり市(いち)」への出店累計数。	-	店	250	400	500	500	500	100	40.0%	

施策名	No.	指標名	担当課	指標の説明	基準値	単位	目標値					実績値	達成率	備考
							平成23年度	平成24年度	平成25年度	平成26年度	平成27年度	平成23年度	平成23年度	
雇用創出・環境の充実	66	雇用創造数	経済戦略課 雇用創造推進室	新しく創造した雇用者数の累計	-	人	1,000	1,500	2,000	2,500	3,000	2,455	245.5%	
	67	高卒者の県内就職内定率	経済戦略課 雇用創造推進室	鳥取労働局で集計する県東部高卒者の県内就職内定率。	96.2% (平成21年度)	%	96.5	96.8	97.1	97.4	97.7	96.5	100.0%	
ビジットとつとりの展開	68	観光入込客数	観光コンベンション推進課	県が発表する「鳥取砂丘・いなば温泉郷周辺」の観光入込客数。	278万人 (平成21年)	万人	280	310	320	330	340	245	87.5%	
	69	コンベンション誘致数	観光コンベンション推進課	市及び(財)とつとりコンベンションビューローが支援し、誘致したコンベンション(会議・大会など)の件数。	76件 (平成21年度)	件	90	100	110	115	120	110	122.2%	
	70	ボランティア除草参加人数	観光コンベンション推進課	鳥取砂丘ボランティア除草参加人数	3,816人 (平成21年度)	人	4,000	4,500	5,000	5,000	5,000	5,893	147.3%	
情報通信技術の活用	71	コミュニティデータ放送電子掲示板の利用自治会数	情報政策課	本市834自治会のうち、CATV加入率が90%以上である125自治会すべての利用をめざす。	5自治会 (平成22年度推計値)	自治会	29	53	77	101	125	62	213.8%	
	72	市公式ウェブサイトのアクセス件数	秘書課広報室	鳥取市公式ウェブサイトのトップページのアクセス件数。	121万件 (平成21年度)	万件	130	135	140	145	150	145	111.5%	
交流拠点の魅力創出	73	鳥取港取扱貨物量	都市企画課 交通政策室	鳥取港における取扱貨物量。	52万t (平成21年度)	万t	53	55	57	59	60	30	56.6%	
	74	鳥取空港国際チャーター便数	都市企画課 交通政策室	鳥取空港への国際チャーター便就航便数。	10便 (平成21年度)	便	12	14	16	18	20	8	66.7%	