

学校統合に関するアンケート結果について

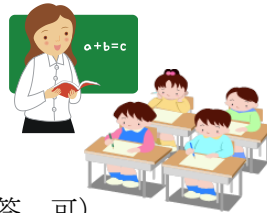
平成25年4月に、佐治中学校と用瀬中学校が統合した「千代南中学校」が開校しました。
 学校統合による成果や課題について、生徒の皆さんとその保護者の方の意向等把握のアンケートを実施しました。

[集約：鳥取市教育委員会 学校教育課 校区審議室]

I アンケート対象者

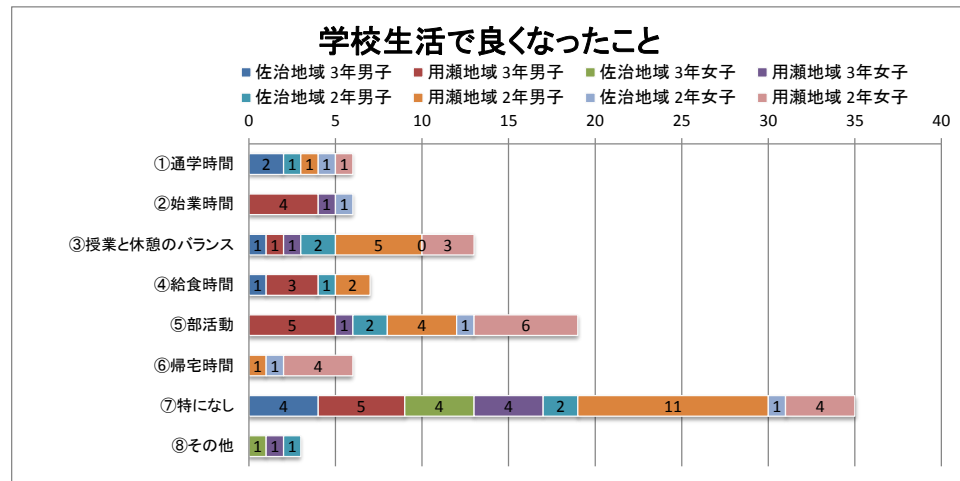
千代南中学校 2年生と3年生

学年	性別	居住地域	人数	学年	性別	居住地域	人数
3年生	男子	佐治地域	6	2年生	男子	佐治地域	7
		用瀬地域	13			用瀬地域	18
		計	19			計	25
	女子	佐治地域	5		女子	佐治地域	3
		用瀬地域	7			用瀬地域	11
		計	12			計	14
小計			31	小計			39
合計				70人			



II 学校生活について

1. 学校生活時間が変化し、良くなったことは（複数回答 可）

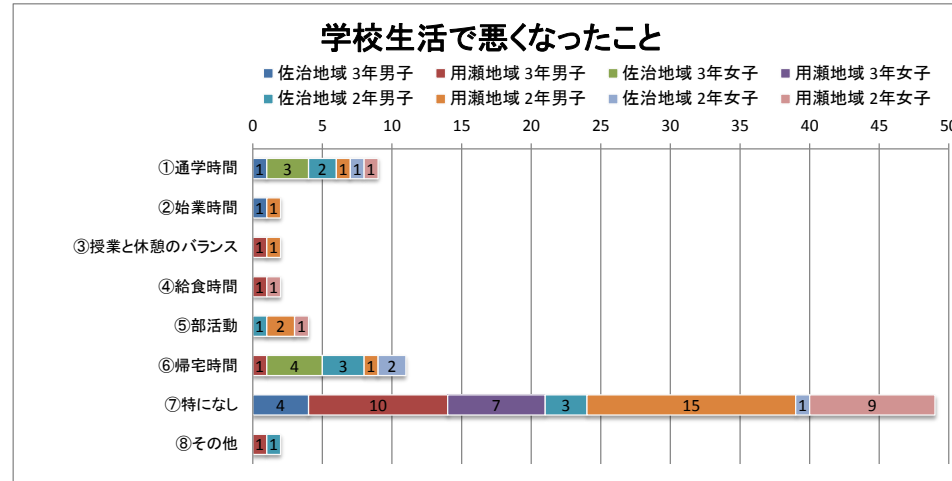


その他、具体的な意見

- 友達が増えた。
- いろいろな人と話せる。

生活時間の変化については、あまり感じていない回答が多いようですが、良くなったと感じている点として、部活動や授業等に関する回答があり、部活動への効果や学力への意欲向上につながっていると思われます。
 また、悪くなったと感じている点として、学校までの距離の変化による通学時間や帰宅時間への課題が出ています。

2. 学校生活時間が変化し、悪くなったことは（複数回答 可）

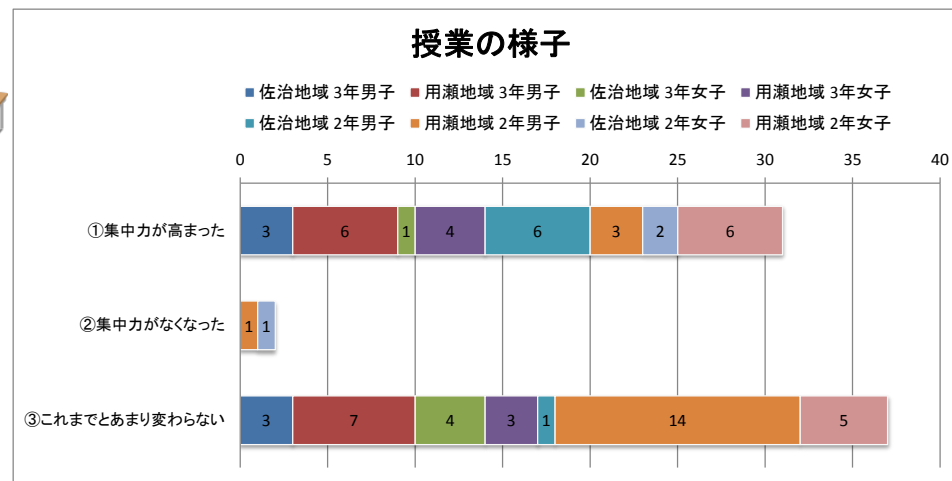


その他、具体的な意見

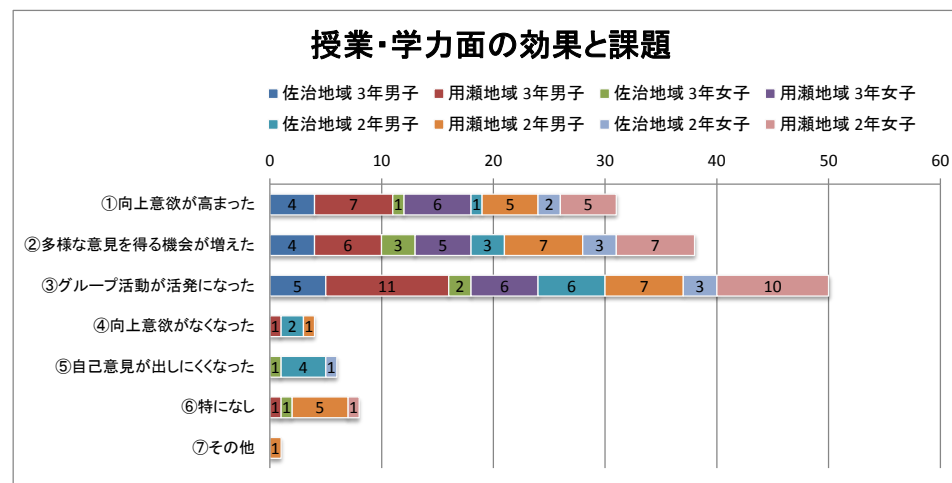
- 掃除時間が少し少ない。
- 佐治はバスの本数が少なく非常に不便。また、早帰りの日のバスは、人がたくさん乗っているので、とても窮屈。

III 授業・学力面について

1. 授業の様子について



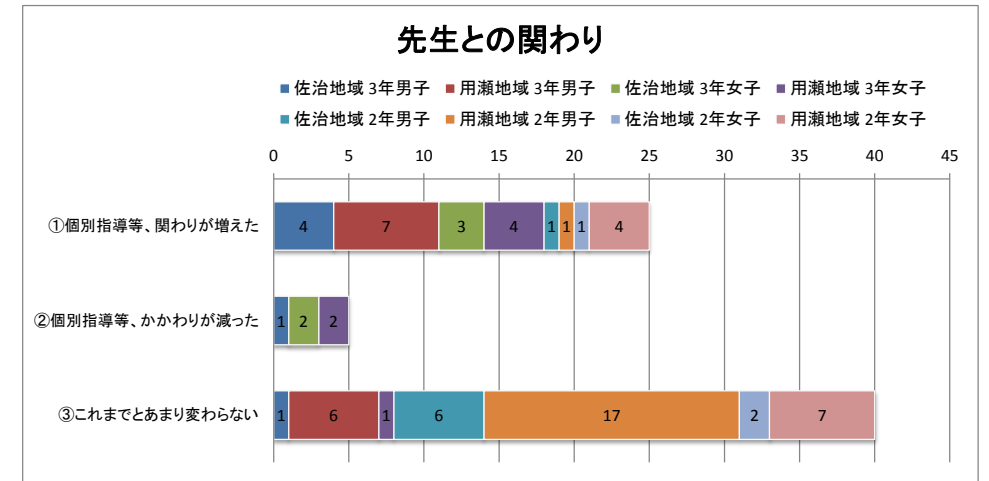
2. 人数の増加による効果（課題）について（複数回答 可）



その他、具体的な意見

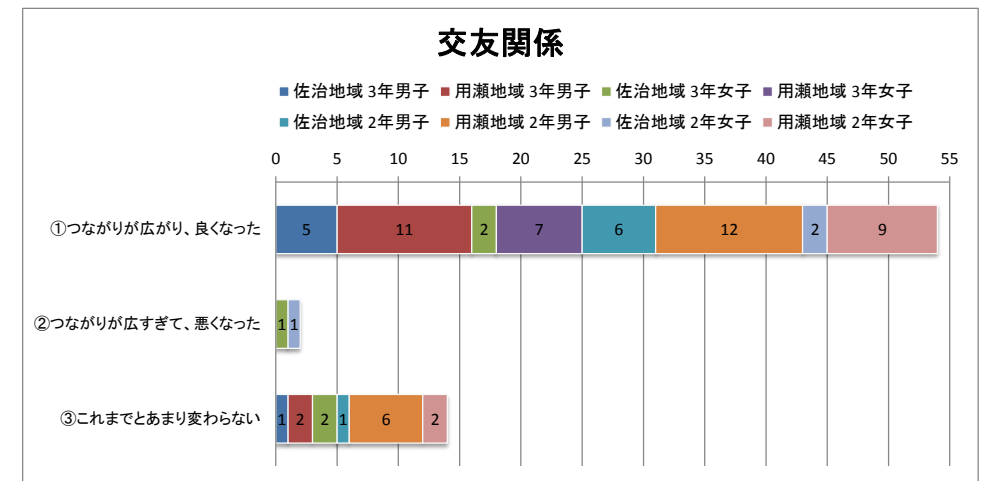
- 人が増え、競い合いが多くなった。

3. 先生との関わりについて

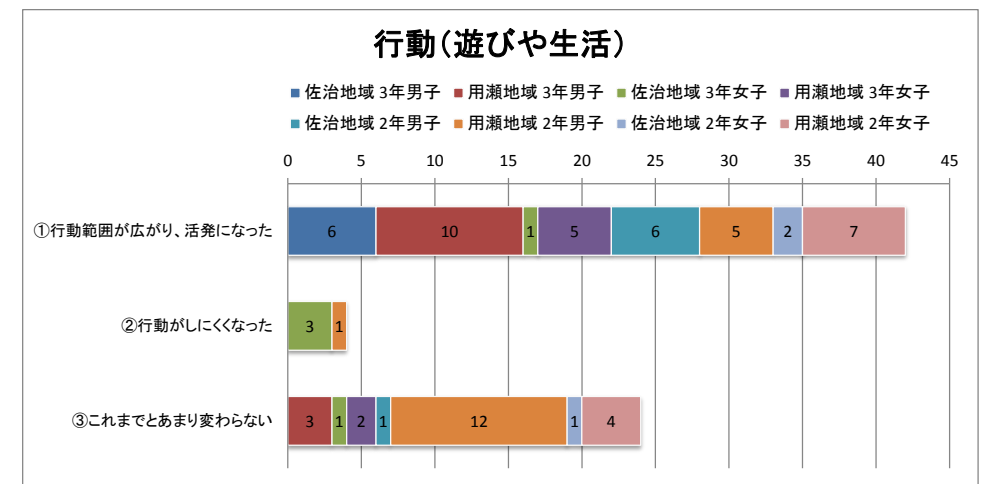


IV 交友関係について

1. 交友関係について



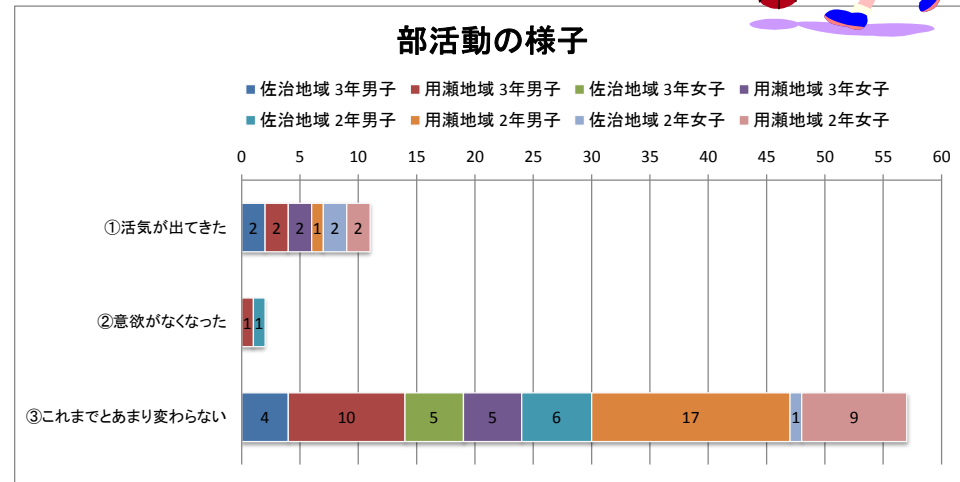
2. 行動（遊びや生活）について



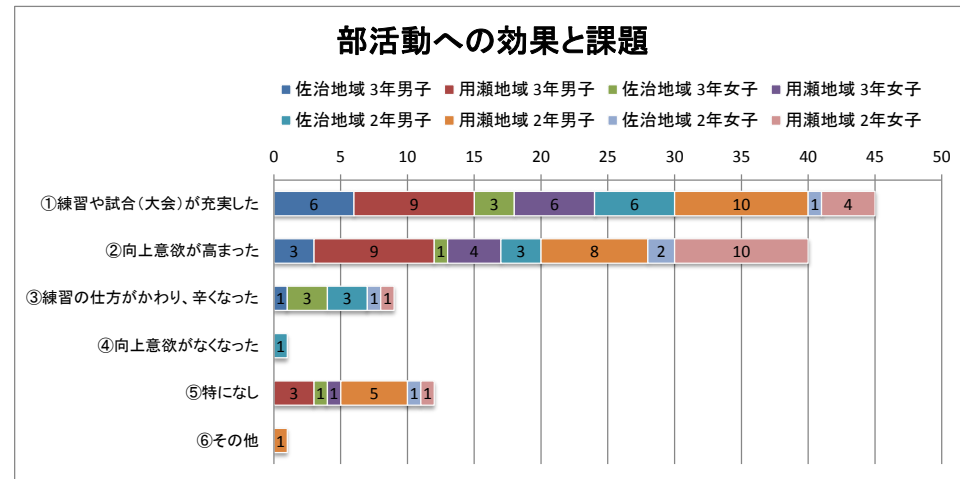
統合による効果の一つとして、「交友関係の拡大」への期待があり、その効果が十分に発揮されている回答が多く、大変うれしく思います。
 ただ、少人数ではありますが、広がりや抵抗を感じている回答もあり、生徒の個性を活かすよう、取り組み等への工夫を検討していかないといけないと感じました。

V 部活動について

1. 部活動の様子について



2. 人数の増加による効果（課題）について（複数回答 可）



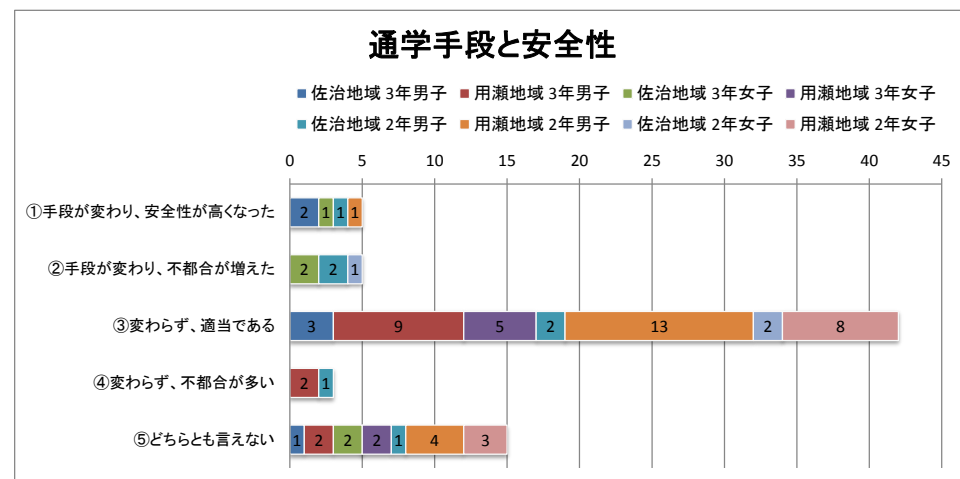
その他、具体的な意見

○人数が多くなり、多くの試合ができるようになった。

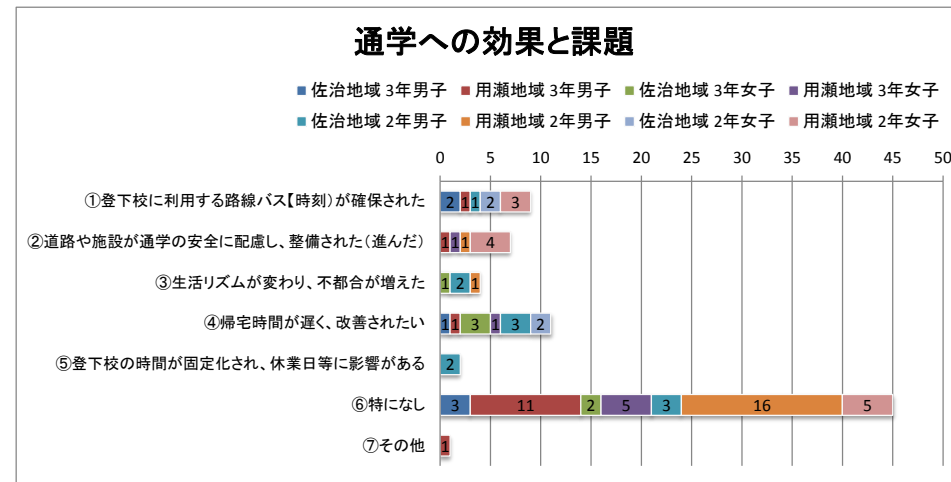
部活動への効果が見られる回答が多いものの、練習等の仕方や部活への関わり方等の変化に戸惑いを感じている生徒も少しいるようです。

VI 通学について

1. 通学手段と安全性について



2. 統合による効果（課題）について（複数回答 可）



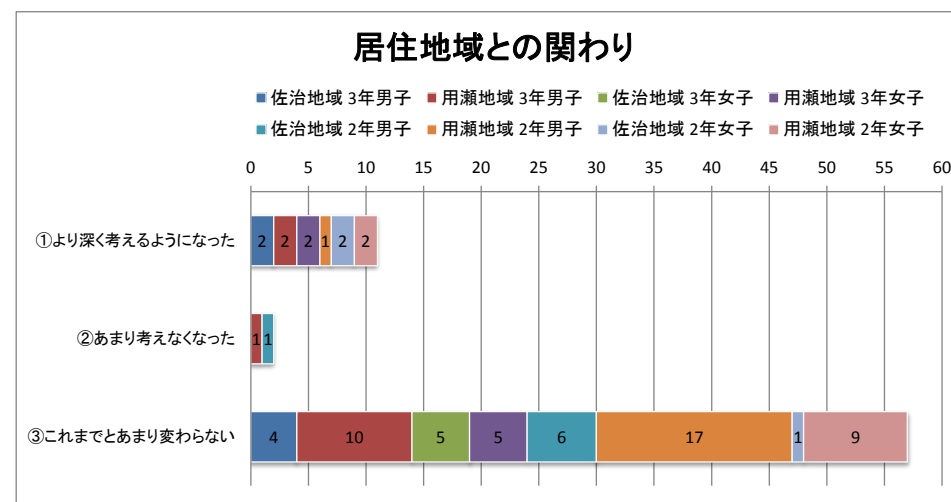
その他、具体的な意見

○自転車通学が遠すぎる。

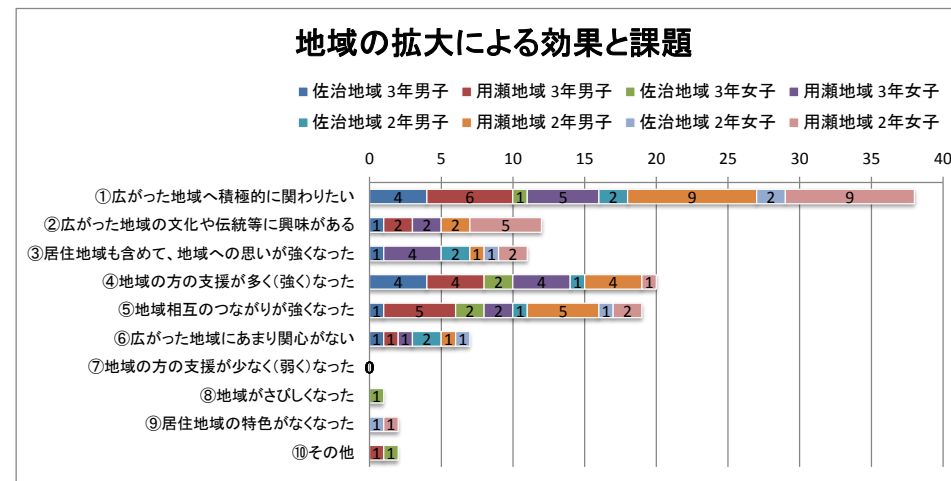
居住地域によって回答にバラつきがあるように感じますが、課題解決に向けた取り組みを検討しないといけないと感じました。

VII 地域との関係

1. 居住地域について



2. 中学校区域（地域）の拡大について（複数回答 可）



その他、具体的な意見

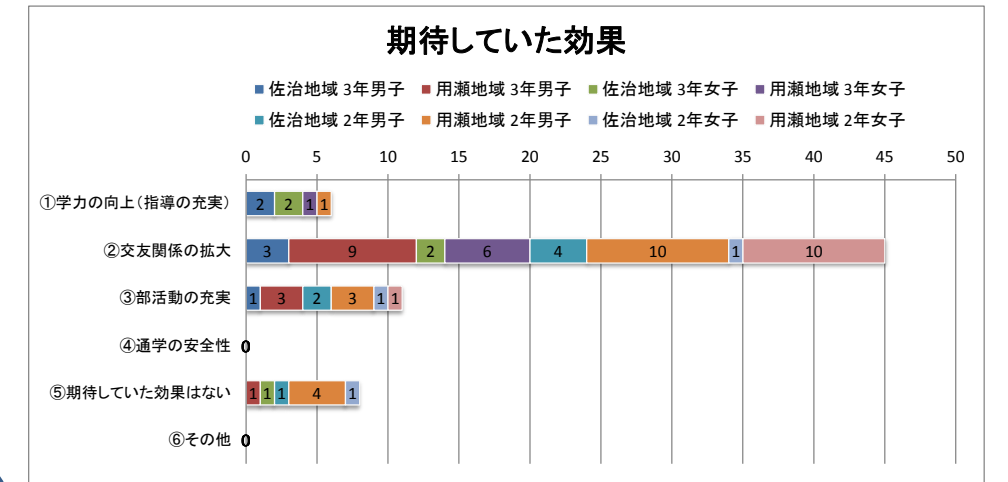
○これまでと変わらない。

○特になし。

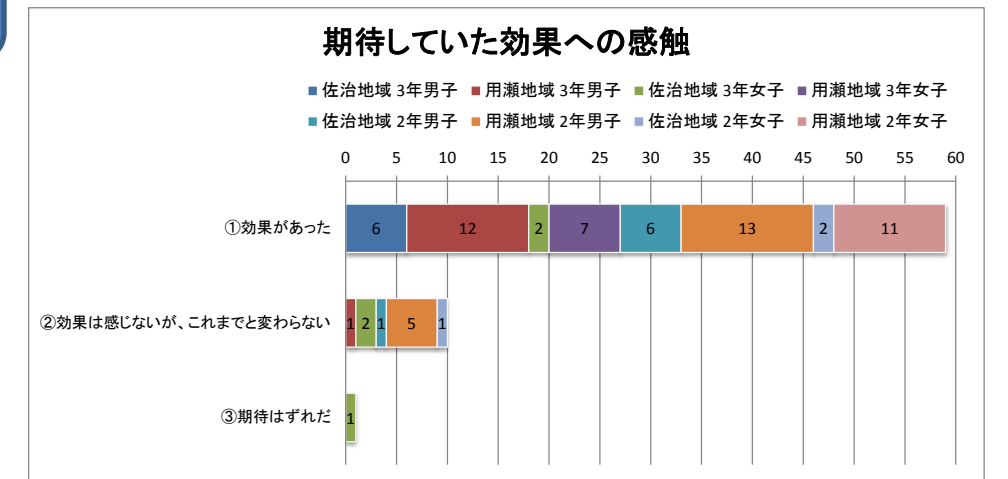
地域への関心や思いが強まっている回答が多く、新しい学校を拠点に新しい地域の活性化が期待できると感じました。

VIII 統合による効果と課題について

1. 統合による一番期待していた効果について



2. 1で期待していた効果の感触について



3. 今後改善が必要な課題や要望について

【項目】	【対策】
受験に向けて集中して勉強できる雰囲気をつくる。	注意する。各自意識する。席をはなす。
人数が多くなり、少し騒がしい。	一人一人の意識
登下校について(佐治方面の人)	時間の配慮。
バスが窮屈。	バスを2台にする。
バスの時刻が悪い。	バス会社に電話する。
バスの本数が少なく、帰りが困る時がある。	もう少し増やしてほしい。
8時10分までの登校を遅くしてほしい。	読書時間を10分にする。(8:20~8:30)

IX その他ご意見等について

その他、学校統合や学校教育に関するご意見、ご要望

○統合して交友関係がよくなったし、学力も向上できた。

学校統合に関するアンケート結果について

平成25年4月に、佐治中学校と用瀬中学校が統合した「千代南中学校」が開校しました。

学校統合による成果や課題について、生徒の皆さんとその保護者の方の意向等把握のアンケートを実施しました。

[集約:鳥取市教育委員会 学校教育課 校区審議室]

I アンケート対象者

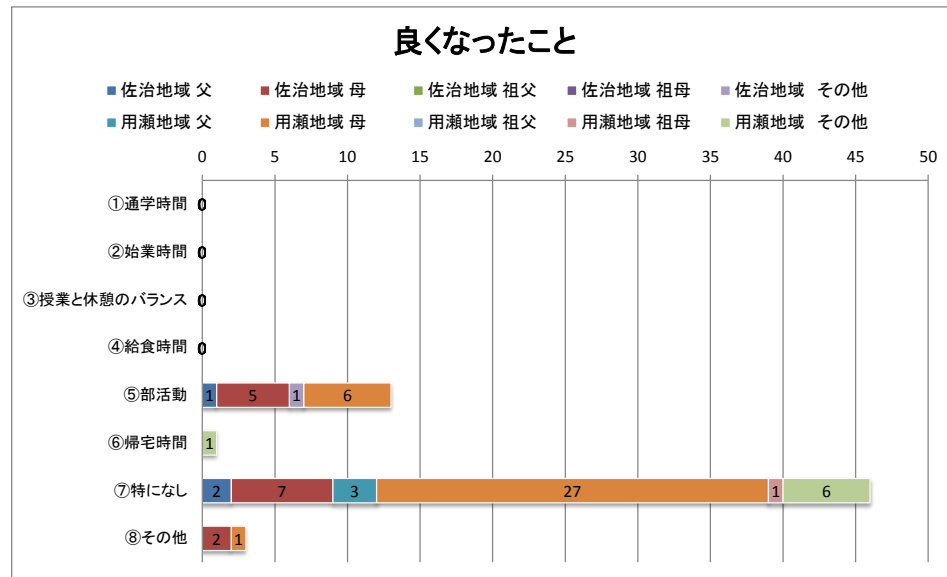
千代南中学校 2年生と3年生の保護者

居住地域	生徒との続柄	人数
佐治地域	父	3
	母	14
	祖父	0
	祖母	0
	その他	1
	計	18
用瀬地域	父	3
	母	33
	祖父	0
	祖母	1
	その他	7
	計	44
合計		62

生活時間の変化については、「良くなったこと」「悪くなったこと」で、「特になし」の回答が多いようですが、良くなった点では、「部活動」が挙げられ、悪くなった点では、通学に関する項目が挙がっています。

II 学校生活について

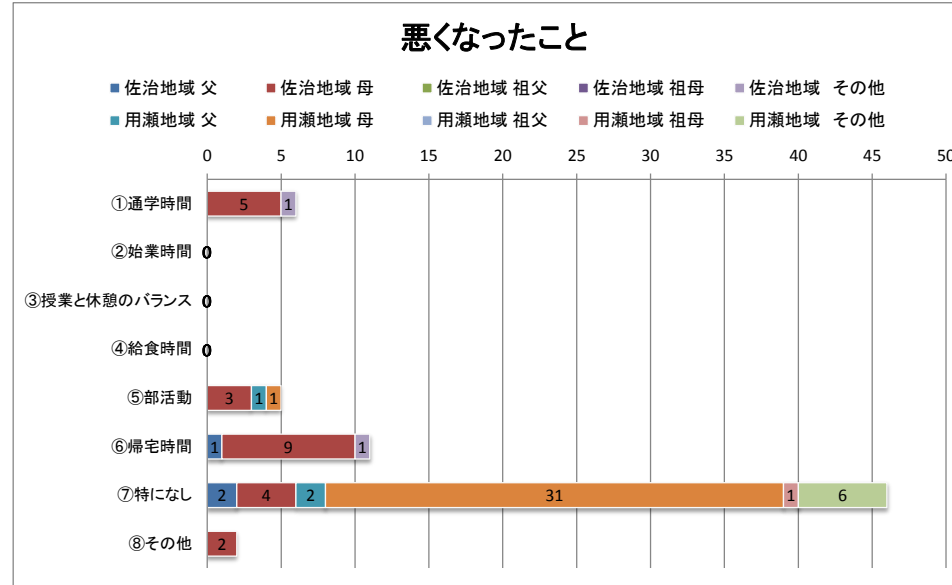
1. 学校生活時間が変化し、良くなったことは（複数回答 可）



その他、具体的な意見

- 仲間が増えたことで、授業や部活にハリが出て良かったと思っている。
- 生徒の交流が深めている。

2. 学校生活時間が変化し、悪くなったことは（複数回答 可）



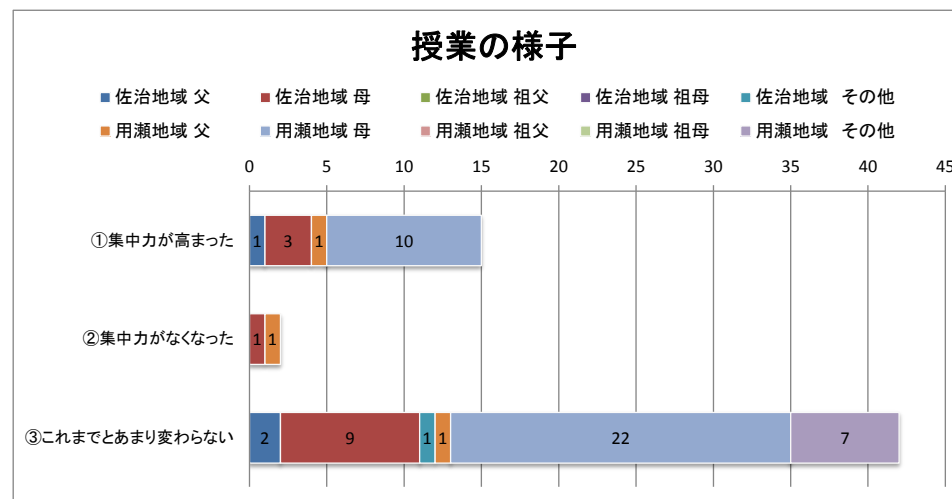
その他、具体的な意見

- 休日の部活動は、基本的に午前中にしていただきたい。なるべくバスの時間に合わせて終了してもらいたい。
- 用瀬の生徒が佐治地域で遊ぶ時、帰宅時間がかなり遅いことがある。

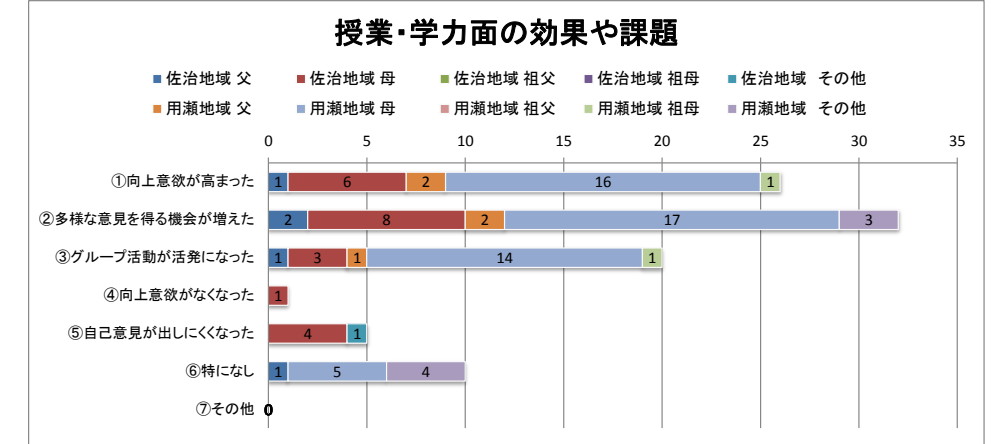
授業・学力面については、人数増加による効果を感じておられる回答が多いです。ただ、「向上意欲がなくなった」、「自己意見がだしにくくなった」などのあまり肯定的でない回答や、先生との関わりも「増えた」「減った」がほぼ同数で、授業や学力向上への工夫が望まれているように感じました。

III 授業・学力面について

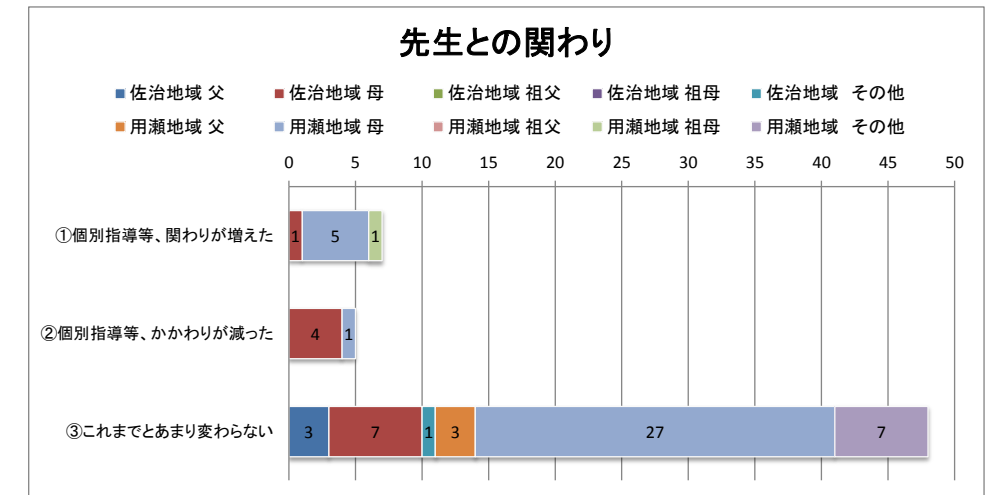
1. 授業の様子について



2. 人数の増加による効果（課題）について（複数回答 可）

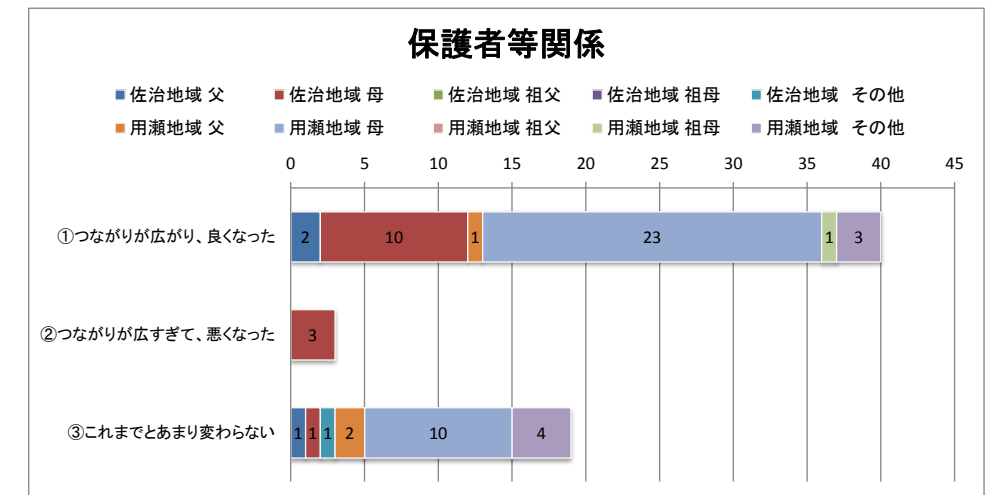


3. 先生との関わりについて



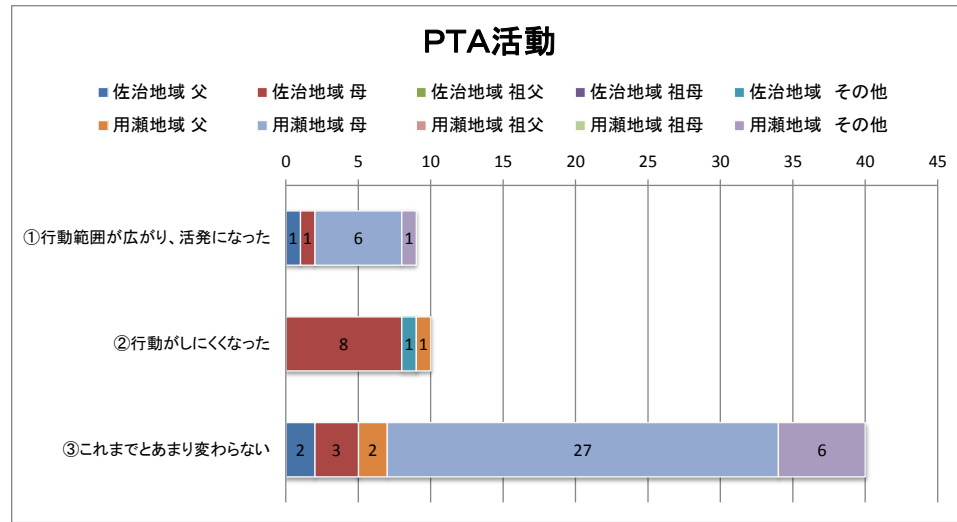
IV 保護者等関係について

1. 保護者等関係について



保護者等の関係については、つながりが広がり良くなったという回答が多いものの、PTA活動では、「行動がしにくくなった」という回答が多く、また、意見の中にも役員を持ち方への指摘の声があります。

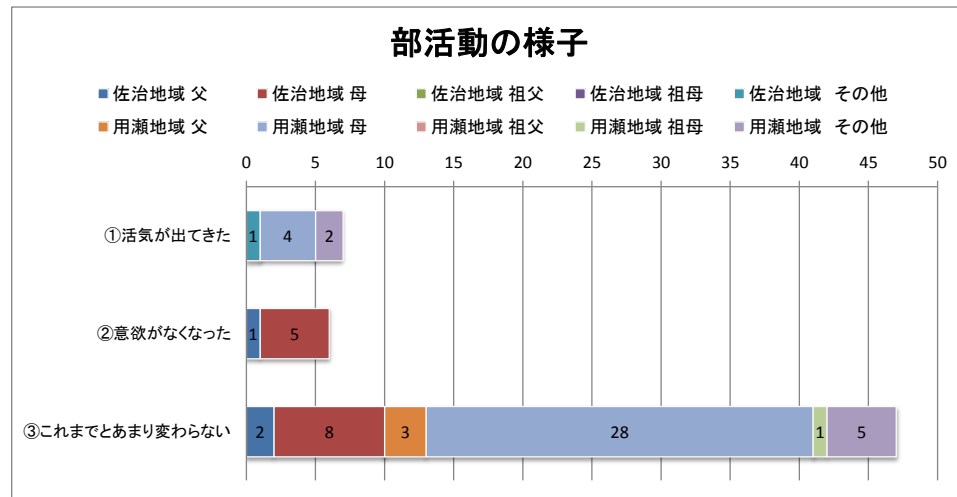
2. PTA活動について



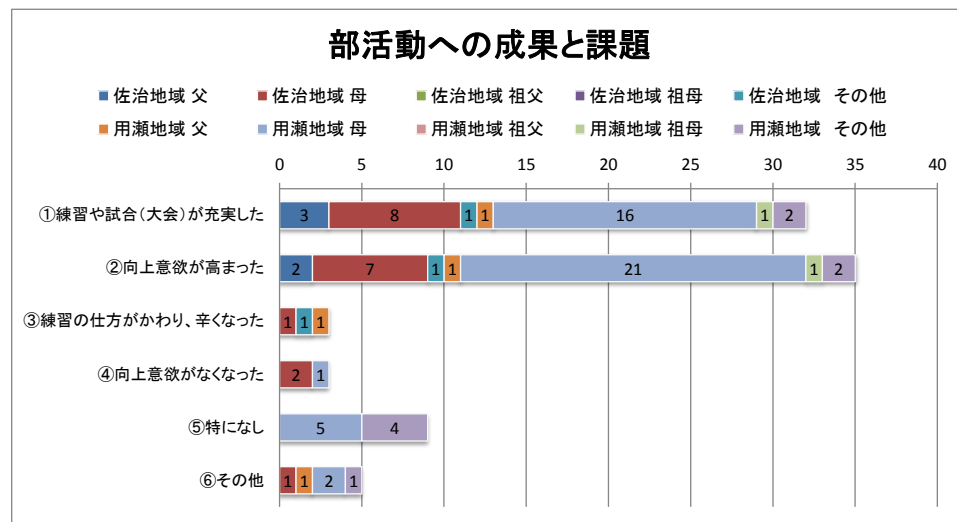
効果として、部活動の選択肢の拡大を期待されていたような意見がありました。人数増加による練習や試合等の充実や向上意欲が高まったように感じておられます。

V 部活動について

1. 部活動の様子について



2. 人数の増加による効果（課題）について（複数回答 可）

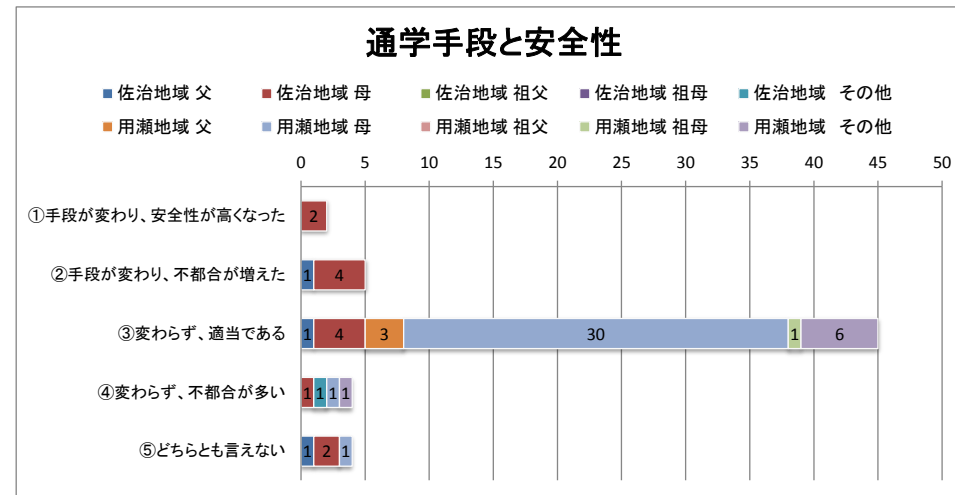


その他、具体的な意見

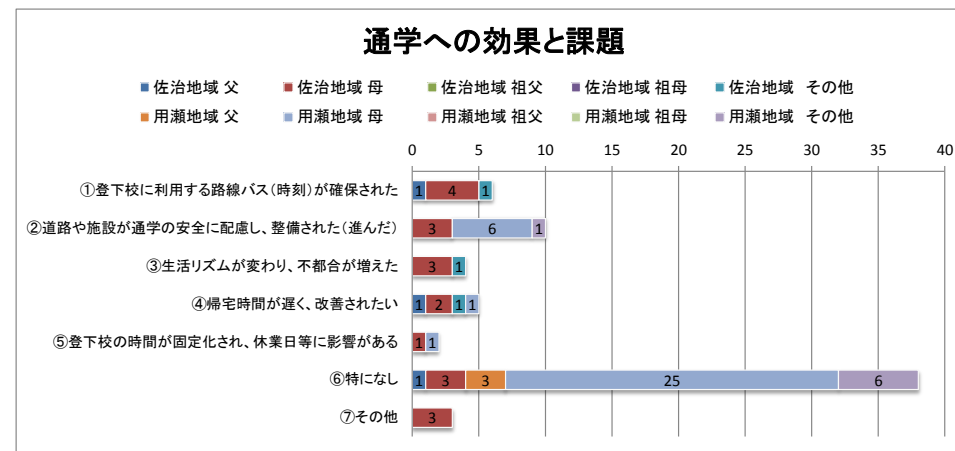
- 男子生徒のスポーツ系の部活動を、せめてあと一つ増やしてほしい。
- 部活の種類が少ないので、一つの部に人数が集まりすぎて、選手になれる確率が低くなったのは、どうかと思う。
- 部活の時間を考えてほしい。
- 人数が増えた分だけは、今まで以上に努力しないとイケなかったり、コミュニケーションの取り方も色々大変だと思います。

VI 通学について

1. 通学手段と安全性について



2. 統合による効果（課題）について（複数回答 可）



その他、具体的な意見

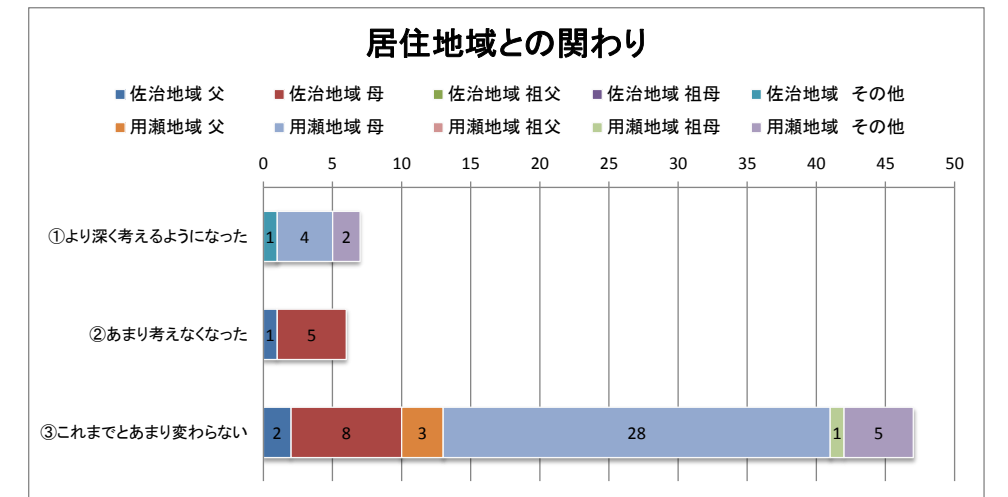
- 学校の始業、終業時間とバスの時刻について考えてほしい。
- 道路整備が全く進んでいない。

通学手段の変化により、生活リズムの変化等不都合を感じておられる回答があるとともに、時間の固定化や時間調整等のバス通学による課題に対する回答、意見もあります。

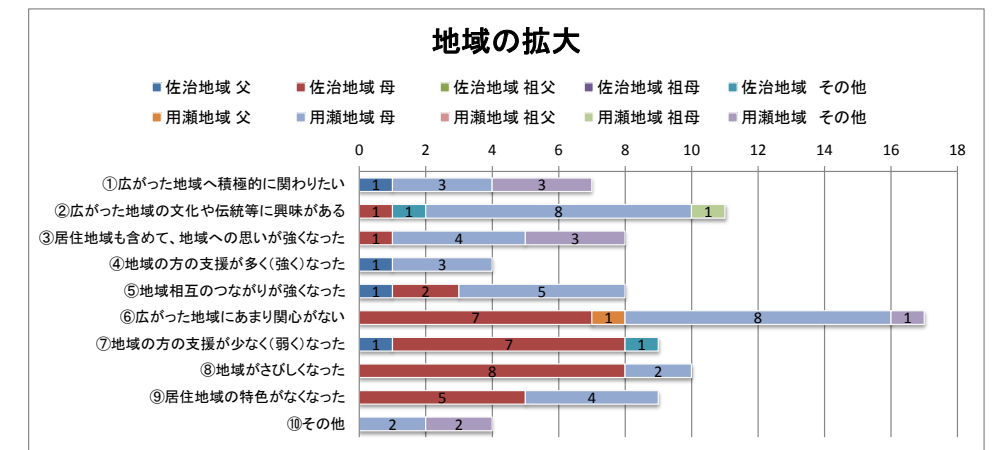
ただ、直接的な関係かどうかはわかりませんが、懸案の道路整備は徐々に進捗しています。

VII 地域との関係

1. 居住地域について



2. 中学校区域（地域）の拡大について（複数回答 可）



その他、具体的な意見

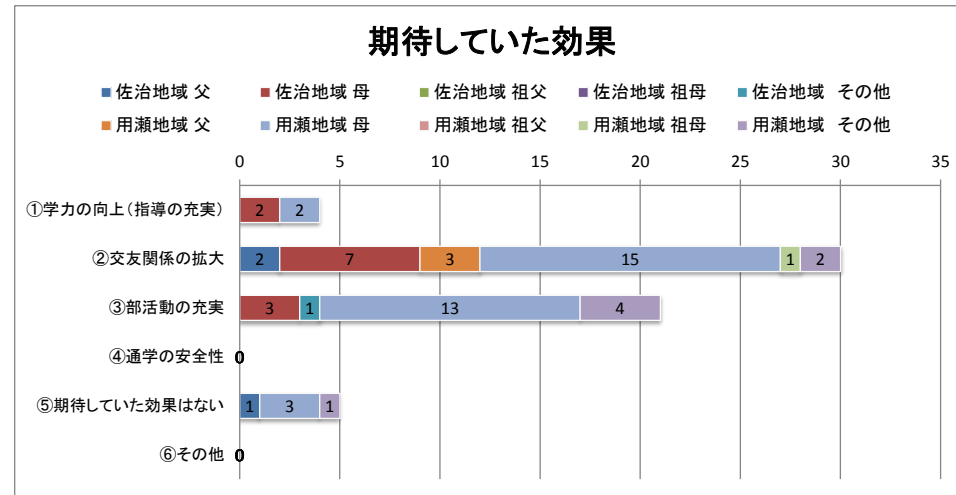
- 変化なし。
- 地域が広がったことで学校単位での地域行事への参加が減り大変淋しい。以前同様、それぞれの地域とのつながりをなくさないでほしい。
- マラニック大会への参加がなくなり、学校のマラソン大会がなくなり、好ましくない。
- 今までは、マラニック大会とかも全員参加だったのが、希望者のみで、佐治地域の行事に関しても希望者のみだったような気がしたのですが、送迎にかかわってくるので、仕方がないかもしれませんが、せっかくなので全員参加の方が良かったのではないかと思います。

中学校がなくなった地域から、学校との関わりや地域の活力が少なくなったというような回答が多いです。

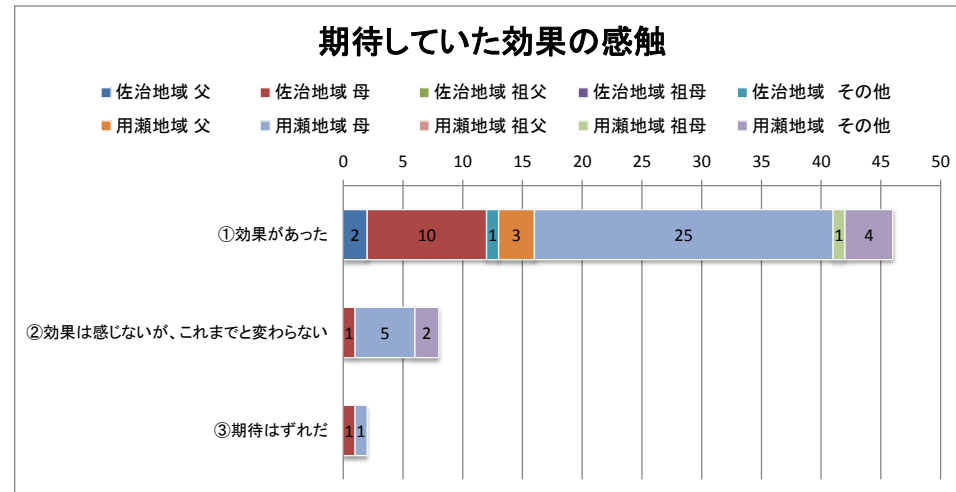
また、地域行事への参加しやすい体制へ要望の声も出ています。

VIII 統合による効果と課題について

1. 統合による一番期待していた効果について



2. 1で期待していた効果の感触について



3. 今後改善が必要な課題や要望について

【項目】	【対策】
部活動の充実	選択する部活動が少なすぎる。少人数でも可能な運動部を増やした方が良いと思う。(例えば以前あった卓球部等)
通学的手段	
両学校での良い所が生かされていない。	もう一度新しい学校として両学校の良い所を検討してほしい。
部活動内	先生と生徒のコミュニケーションを強化したら、良くなると思います。

期待されていた効果として、「交友関係」と「部活動」の回答が多く、どちらかと言うと効果はあったように感じておられます。

ただ、少数ではありますが、期待はずれという回答や、その他の様々なご意見をいただいておりますので、これからの学校運営や教育環境について、より良いものとなるよう、検討していかなければならないと思いました。

IX その他ご意見等について

その他、学校統合や学校教育に関するご意見、ご要望

佐治用瀬、両地域の学校が統合し、千代南中学校になったのであるので、新しい学校づくりをしていただきたい。この1年を見ていると、用瀬中学校のままのようで偏りを感じる。それなら用瀬中学校のままで一つになればよかったのでは...と疑問が残る。両地域の良いところをとり、特色ある学校づくりをしていただきたい。

子どもがある程度の集団の中で生活することは、確かな学力を身につけることはもちろん、様々な意見に触れることができ、心身ともに成長でき、統合はよいことだと感じます。ですが、これからの佐治地域の子どもは減少傾向にあります。その時、学級規模の変化に適應できない、人間関係がうまくできない等の心配もあります。子どもたちが円滑に学校生活を送れるよう、きめ細かな対応をお願いしたい。

期間が短く、何も分からない状態ですが、これからの千代南中学校に期待しています。

学校の様子がよくわからないので、アンケートを出されても書きにくいです。

佐治中の頃は、行事が日曜日だったが、統合して土曜日になることが多く、参加しにくくなった。

今後は、新しい校舎に移り、子どもたちの気持ちが責任感の強い子どもたちに一人一人なることを、親の一人として思います。

また、1学年UPして次の1年生の見本、これからの千代南中の行く末を決めるのが、自分たちと自覚をもっとほしい。自分の学校に誇りを持てる子どもたちであってほしいと思います。

土・日曜、祝日のバスがないため、休日の部活動等の送迎に大変困る。

統合するのは少子化の現代には良い事だと思います。しかし、子どもたちは小さな事でもダメージを受ける子どももいます。統合する前にはもっと入念な意見交換や話し合いが必要だと思います。

統合とは関係ないが、自転車通学における車の通行時間規制区域の時間内の規制の徹底をお願いしたいです。また、歩道が整備されても、引き続き通行規制は継続していただきたいです。

今の給食センターになってから嫌いなものが増え、魚は家でもあまり食べなくなりました。もう少し子どもたちがおいしく食べれるよう考えていただくか、センターを変えていただきたいです。

部活動の選択肢が少なすぎる。以前用瀬にあった卓球部を復活させた方が良いと思う。(男女とも)

PTA役員について、佐治より何人、用瀬より何人と決めずに、みんなが1回はして、できる人は2回するなどしないと、佐治に住んでいるだけで何回もして、用瀬に住んでいる人は1回もしない人もでてくるのでは、不公平になると思う。

佐治と用瀬の役員が同じ割合の今でも、行事等の日程は用瀬式(土曜日)なので、割合を同じにしても、佐治の意見は反映されていないように思う。

みんなが協力し合い、参加して盛り上げて行けたらいいと思う。土曜日は仕事なので、体育祭や参観日等は日曜日に変更していただくと参加がしやすい。

千代南中という形ではなく、旧用瀬中のやり方で行われていて、新鮮さがない様に感じる。旧佐治中の生徒の積極性がない様に感じる。

用瀬中の行事が基になっているが、案内文が佐治の人には分かりにくいことがあり、出席してもいいか、場所はどこかなど不満があった。

給食が河原から配送されてくるそうですが、配送時間が遅くて、給食時間が遅く、短いと聞いたのですが、それなりの時間に配送して、ゆとりのある給食時間はつくれないのでしょうか。