

# 鳥取市奥谷口池 ハザードマップ 被害想定区域と避難場所



このハザードマップは、横枕地区にある奥谷口池が決壊し、全ての貯水量が一度に流出した場合を想定しています。  
(集落への到達時間は、1~2分程度)

避難所へ  
※河川の増水で避難所へ行けない場合は江山浄水場方面への避難を検討しましょう。

避難所  
美和小学校

一時避難所  
仏山

一時避難所  
付近の高台

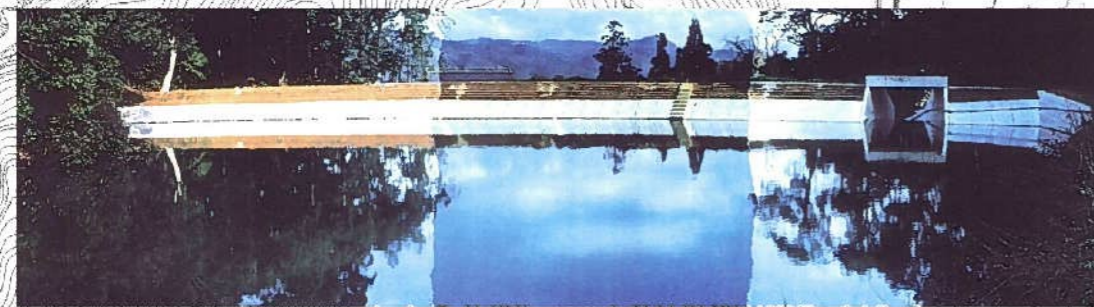
一時避難所  
付近の高台

一時避難所  
朝日寺

県道経由で避難所へ

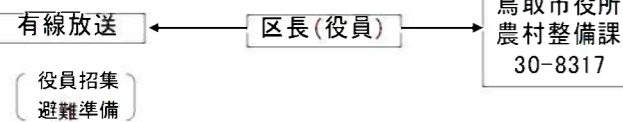
避難所へ

避難所へ

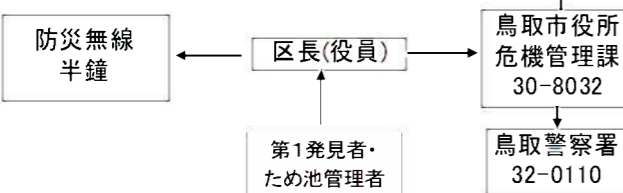


## 連絡体制

### 【警戒時】



### 【緊急時】

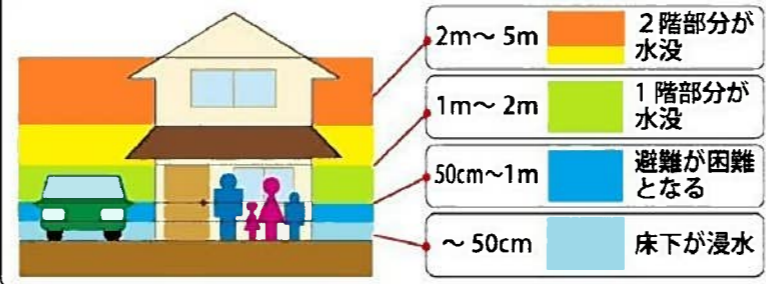


凡 例		
ため池決壊時の 想定浸水深	0.5m未満	
	0.5m~1m	
	1m~2m	
	2m~3m	
	3m~5m	
流速		
千代川氾濫想定区域		
土石流警戒区域		
急傾斜地警戒区域		
避難場所	避難所	
	一時避難所	
避難路		

### 【注意事項】

- ◆可能な限り避難所である美和小学校か江山中学校周辺の施設に事前避難しましょう。
- ◆直接ため池の状態が確認できない場合でも豪雨時に以下のような状況を確認した場合は速やかに区長(役員)に知らせましょう。
  - ・集落内水路の水が急に濁ったり、流木や土砂が混じっている。
  - ・過去に経験したことがないような水の溢れ方をしている。
- ◆警戒時、緊急時に有線放送・防災無線から発信される情報をよく聞いて下さい。
- ◆避難所までの避難が間に合わない場合は、いったん付近の高台等に一時避難しましょう。
- ◆ため池決壊後は、無理に避難しようとせず、自宅の2階で待機しましょう。(特に夜間)
- ◆河川が増水して避難所へ行けない場合は、江山浄水場方面への避難を検討しましょう。

### 浸水のイメージ



避難所  
江山中学校  
大和地区公民館  
大和体育館

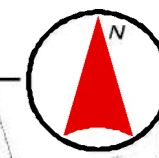


【わが家メモ】 家族と話したことをメモしておきましょう。

★避難場所(付近高台など)

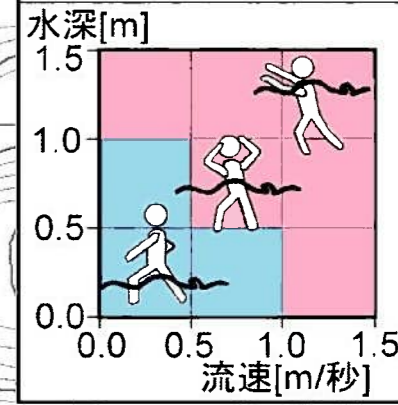
★緊急連絡先・安否確認方法

# 歩行困難度判定図



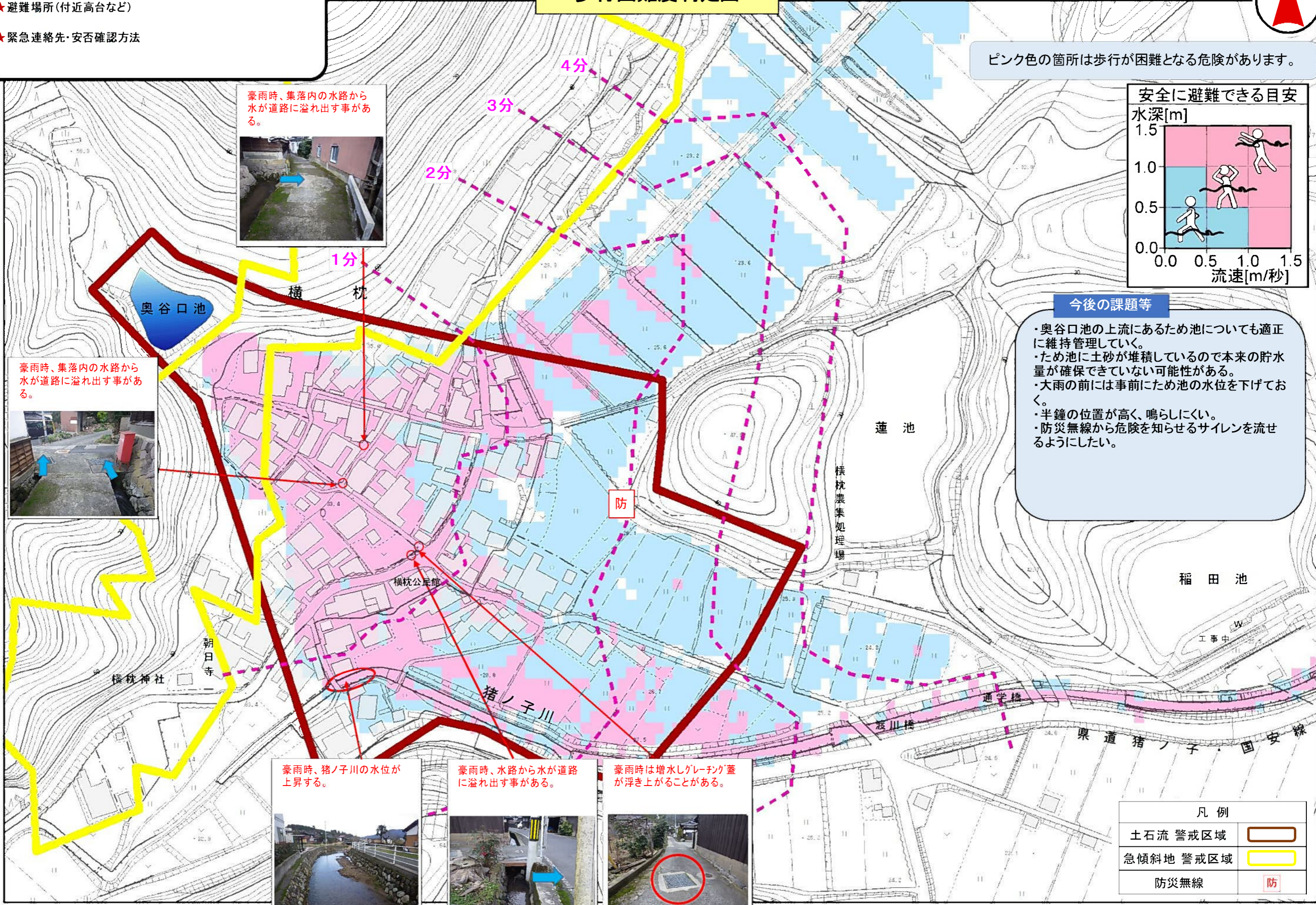
ピンク色の箇所は歩行が困難となる危険があります。

## 安全に避難できる目安



## 今後の課題等

- ・奥谷口池の上流にあるため池についても適正に維持管理していく。
- ・ため池に土砂が堆積しているため本来の貯水量が確保できていない可能性がある。
- ・大雨の前には事前のため池の水位を下げておく。
- ・半鐘の位置が高く、鳴らしにくい。
- ・防災無線から危険を知らせるサイレンを流せるようにしたい。



凡例	
土石流 警戒区域	
急傾斜地 警戒区域	
防災無線	