

とっしり12月号

市報

2016 December
No.1076



PROUJE PROUJE PROUJE
Brand Watch & Jewelry & Original Jewelry

鳥取県を応援しています

鳥取ろう

53年ぶり鳥取県出身幕内力士誕生に歓喜

平成28年10月31日撮影 場所：市役所本庁舎

PROUJE
Brand Watch & Jewelry & Original Jewelry

鳥取砂丘イリュージョン 2016

テーマ: **南米の世界遺産**

12/10(土) ▶ 25(日)

17:30-21:30

鳥取砂丘駐車場周辺
入場・駐車場無料

鳥取砂丘イリュージョン実行委員会
<http://2016.tottori-sakyu.jp/>

3D プロジェクション マッピング

砂と光の幻想曲

El Dorado

伝説の黄金郷 エルドラド～黄金を求めて～

毎日 **16:00 START**

2016.12.10 Sat ▶ 12.25 Sun

2回目以降 30分ごとに開催
(最終上映 20:30)

料金 観覧無料(※入館料が必要です。)
※期間中は 21:00 まで開館しています

第9期展示「砂で世界旅行・南米編～繁栄の記憶を留める奇蹟の新大陸を訪ねて～」は平成29年1月3日(火)まで

料金 一般 600円(500円)
小中高生 300円(200円)
※()内は20名以上の団体料金

開館 9:00～18:00(最終入館 17:30)

鳥取砂丘 砂の美術館

TEL 0857-20-2231 FAX 0857-20-2232
HP <http://www.sand-museum.jp/>

★有料シャトルバスをご利用ください★

運行期間: 12月10日(土)～25日(日)の土日・祝日
料金(片道): 300円(一般)・150円(小学生および障がい者手帳をお持ちの人)・無料(小学生未満)

	鳥取駅発			砂丘会館発		
鳥取駅	18:10	19:10	20:10	18:58	19:58	21:58
砂の美術館前	18:27	19:27	20:27	↑	↑	↑
砂丘会館(鳥取砂丘)	18:28	19:28	20:28	18:40	19:40	21:40

今月の表紙

53年ぶり鳥取県出身幕内力士誕生に歓喜



石浦関の母校では、児童と地域住民が歓迎！

鳥取県出身力士として53年ぶりに新入幕を果たした石浦関を祝うパレードが10月31日に行われました。同部屋の横綱・白鵬関と十両に返り咲いた山口関の3人がオープンカーに乗り、県庁からJR鳥取駅までの約1.5kmをパレード。沿道には、石浦関の晴れ姿を一目見ようと約1万5000人のファンが集まり、大きな声援を送っていました。

パレードの前には、石浦関の母校・富桑小学校などを訪問して、子どもたちや地域住民とふれあいました。石浦関は、子どもたちからエールを受けると、「幕内として富桑小学校に帰って来れてうれしい。これからも応援してください。」と力強くあいさつしていました。

9月には「鳥取市シティセールススペシャルサポーター」に就任した石浦関。今後のさらなる活躍が期待されます。



PUBLIC INFORMATION

とっとり市報 No.1076

鳥取市の人口

男 : 92,028人 [- 34]

女 : 99,044人 [+ 32]

合計 : 191,072人 [- 2]

世帯数 : 79,265 [+ 116]

平成28年11月1日現在 [] 内は前月比

鳥取市役所

TEL 0857-22-8111(代)
FAX 0857-20-3040
〒680-8571
(郵便物は郵便番号と課名のみで届きます)
本庁舎 尚徳町116番地
第二庁舎 上魚町39番地
駅南庁舎 富安二丁目138番地4

鳥取市ホームページ

HP <http://www.city.tottori.lg.jp/>
音声読み上げなどの支援機能があります

携帯電話対応ホームページ

HP <http://www.city.tottori.lg.jp/mobile/>

電子メール

MAIL kouhou@city.tottori.lg.jp

各総合支所

国府 TEL 0857-39-0555
FAX 0857-27-3064
福部 TEL 0857-75-2811
FAX 0857-74-3714
河原 TEL 0858-76-3111
FAX 0858-85-0672
用瀬 TEL 0858-87-2111
FAX 0858-87-2270
佐治 TEL 0858-88-0211
FAX 0858-89-1552
気高 TEL 0857-82-0011
FAX 0857-82-1067
鹿野 TEL 0857-84-2011
FAX 0857-84-2598
青谷 TEL 0857-85-0011
FAX 0857-85-1049

とっとり市報

2016年12月号 第1076号

目次

今月の表紙・人口・主な連絡先	P2
鳥取砂丘イリュージョン、砂の美術館3Dプロジェクションマッピング	P3
特集 もったいない!	P4-5
特集 年末年始のお休み	P6-7
第41回鳥取市文化賞、@じんけん	P8-9
アダプトプログラム、介護予防・日常生活支援総合事業	P10-11
まちかどアルバム、中核市お知らせコーナー	P12-13
健康・病院	P14-15
ピックアップインフォメーション	P16-19
市民政策コメント、婚活ツアー	P16
防災行政無線の放送内容	P17
生活環境課からのお知らせ、保育園・幼稚園臨時職員	P18
家庭ごみ排出量、河川の水質状況 など	P19
情報ひろば	P20-28
福祉	P20-
お知らせ	P21-
募集	P23-
公立鳥取環境大学情報、図書館だより	P26
市民伝言板、市民文化祭	P27
ボランティア・市民活動センター、消費者トラブル講座 など	P28
無料相談	P29
各施設のイベント情報	P30-31
12月のカレンダー、読者プレゼント	P32

鳥取市は

こんなことに取り組みます

市民とともに

- 生活困窮者支援活動のひとつとして、市民からの食糧品などの寄付により「こども食堂」で食材を提供
- 健康づくりの推進のため、食品を購入する際の留意点として、表示の見方、廃棄量の考え方、適切な摂取エネルギー量などの食育啓発
- 小中学校の家庭分野の授業で、野菜の皮のむき方や、食べ残し・冷蔵庫に保存したまま期限切れにしてしまう食品を少なくするなど、食生活の工夫についての学習



- 食品を大切に消費していくこと、食品表示を確認して買うことなどの必要性について、鳥取市消費者団体連絡協議会などと連携した啓発



事業者とともに

- 鳥取県と連携し「とっとり食べきり協力店」の登録制度の推進
- 地産地消推進協議会団体や地産地消の店などに対して、PRや協力依頼
- 食品衛生責任者講習会で飲食店事業者に指導と啓発
- 規格外で市場出荷できない野菜や果物を活用して、加工から販売まで取り組む6次産業化を支援
- 規格・数量などの面で、市場出荷できない農産物をふれあい市で販売
- 「むら・まち支え合い共生促進事業」など、消費者と生産者との交流を通して食べ物を大切にする意識の醸成



鳥取市消費者団体連絡協議会会長に聞きました

消費者の意識改革から！

「食品ロス」の課題はとても深く、コンビニ、スーパーなど事業者も取り組んでいただきたい問題ではありますが、私たち消費者も自らの暮らしの中から「もったいない」の心で取



り組んでいかないと いけないと思っています。

その一つとして、野菜の皮や茎など今まで捨てていた部分を使ったり、余った料理をアレンジしたりする料理講習会を開き、レシピ集なども作成していきたいと考えています。

また以前から、循環型社会の推進のため、行政と共に「4R」に取り組んでいます。その中の「リデュース (Reduce)」ごみを減らす取り組みは、まずは消費者の意識改革から始まるのではないのでしょうか。

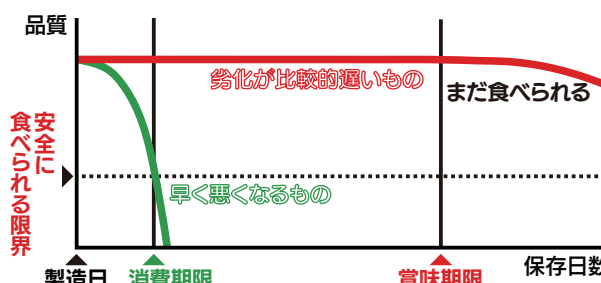
「賞味期限」と「消費期限」の違いを知っていますか？

食品を買う時に、「賞味期限」や「消費期限」の日付を確認して、なるべく新しいものを買うという方は多いと思うのですが、その2種類の期限の違いはご存知ですか？

「消費期限」は早く悪くなるものにつけられた「安全に食べられる限界」です。

それに対して、「賞味期限」は「おいしく食べることのできる期限」で、比較的劣化が遅い食品に表示してあります。賞味期限が過ぎても、まだ食べることができます。すぐに廃棄せず、においや見た目など自分で食べられるかどうか判断することも大切です。

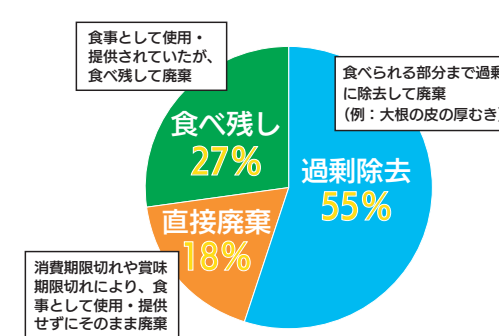
賞味期限と消費期限のイメージ



農林水産省および環境省の調べによると、日本では年間2801万トンの食品廃棄物などが出されています。このうち、食べられるのに廃棄されている食品は642万トンと試算されています。これがいわゆる「食品ロス」です。食べられるのに廃棄するとは、どのようなことを言うのでしょうか？

まず、調理する際に、食べられる部分まで捨ててしまう「過剰除去」です。例えば、大根の皮を必要以上に厚くむいてしまうようなことがこれにあたります。次に、消費期限や賞味期限が過ぎたことにより、食品として使用せずに捨ててしまう「直接廃棄」です。

家庭における食品ロスの内訳



出典：農林水産省「食品ロス統計調査・世帯調査（平成26年度）」を基に消費者庁で作成

忘年会、新年会と宴会が多くなるシーズンになりました。農林水産省の調べでは、ランチ・定食などの「食事」に比べ「宴会」の食べ残しは5倍とされています。市内のホテルや旅館にも話を聞かせていただいています。お酒が入ると、どうしても料理が残ってしまうことがあるそうです。せっかく腕を振るって料理されたごちそうを残すのはもったいないです。料理を提供するお店も、ごみ処理のコストも削減できませんし、何よりもきれいに食べていただいて、お客様に満足して帰っていただきたいと言われています。

宴会の食べ残しを減らしましょう

上手に食べきるように心がけましょう。

食品ロスとは？

あなたも1年でお茶わん164杯分の食べものを無駄にしているかもしれません。

問い合わせ先

駅南庁舎鳥取市消費生活センター

0857-20-3862
0857-20-3864



【特集】

もったいない！

2016～2017 年末年始の休み

問い合わせ先 本庁舎代表 ☎ 0857-22-8111 (市役所休業日の問い合わせ先)

※出生・死亡など戸籍の届出は、休日・夜間でも、市役所本庁舎または各総合支所（警備員室）で受け付けます。

施設 (電話番号)		12月					1月			
		27日 (火)	28日 (水)	29日 (木)	30日 (金)	31日 (土)	1日 (日・祝)	2日 (月)	3日 (火)	4日 (水)
文化観光施設	鹿野おもしろ市場 (☎ 0857-84-3456)	8:30～18:00					お休み		8:30～18:00	
	山紫苑 (☎ 0857-84-2211)	7:30～22:00								
	鹿野往来交流館童里夢 (☎ 0857-38-0030)	9:30～17:30								
	あおや郷土館 (☎ 0857-85-2351)	9:00～17:00					お休み		9:00～17:00	
	あおや和紙工房 (☎ 0857-86-6060)	9:00～17:00					お休み		9:00～17:00	
	青谷上寺地遺跡展示館 (☎ 0857-85-0841)	9:00～17:00					お休み		9:00～17:00	
	青谷ようこそ館 (☎ 0857-85-0600)	9:30～18:00			9:30～17:00	お休み			9:30～18:00	
かちべ伝承館 (☎ 0857-87-0515)	8:30～17:15					お休み		8:30～17:15		
体育施設	市民体育館 (☎ 0857-24-5222)	9:00～22:00	アリーナ使用不可 アリーナ以外 9:00～17:00				お休み		アリーナ使用不可 アリーナ以外 9:00～17:00	
	鳥取市武道館 (☎ 0857-26-8038)	9:00～22:00					お休み		9:00～22:00	
	鳥取市弓道場 (☎ 0857-30-7100)	9:00～22:00					お休み		9:00～22:00	
	教育センター体育館 (☎ 0857-36-6060)	9:00～22:00					お休み		9:00～22:00	
	鳥取地域地区体育館 (湖山、千代水、富桑、湖山西、津ノ井)	9:00～21:00					お休み		9:00～21:00	
	鳥取地域地区体育館 (上記以外)	9:00～22:00					お休み		9:00～22:00	
	国府町大茅・成器体育館 (☎ 0857-58-0809・☎ 0857-58-0806)	6:00～22:00					お休み		6:00～22:00	
	福部町体育館・武道館 (☎ 0857-75-2815)	8:30～22:00					お休み		8:30～22:00	
	河原町総合・勤労者体育館 (☎ 0858-76-3122)	9:00～22:00					お休み		9:00～22:00	
	用瀬町勤労者体育センター (☎ 0858-87-2288)	9:00～22:00					お休み		9:00～22:00	
	気高町農業者トレセン・勤労者体育センター (☎ 0857-82-1411)	9:00～22:00					お休み		9:00～22:00	
	鹿野町農業者トレセン (☎ 0857-84-2131)	8:30～22:00					お休み		8:30～22:00	
	青谷町農林漁業者トレセン・町体育館 (☎ 0857-85-2359)	9:00～22:00					お休み		9:00～22:00	
	鳥取市B＆G海洋センター (☎ 0857-28-5259)	9:00～22:00					お休み		9:00～22:00	
	佐治町B＆G海洋センター (☎ 0858-89-1717)	9:00～22:00					お休み		9:00～22:00	
	福部町ほっとスイミングプール (☎ 0857-74-3712)	10:00～21:00					お休み		10:00～21:00	
	とりぎんバードスタジアム (☎ 0857-53-6565)	9:00～21:00					お休み		9:00～21:00	
	鳥取市若葉台スポーツセンター (☎ 0857-30-2231)	9:00～21:00					お休み		9:00～21:00	
	美保球場 (☎ 0857-26-0888)	8:30～17:15					お休み		8:30～17:15	
	公園	用瀬町運動公園 (☎ 0858-87-3332)	8:30～22:00					お休み		8:30～22:00
福祉健康施設	さざんか会館 (☎ 0857-29-7151)	9:00～21:00					お休み		9:00～21:00	
	さわやか会館 (☎ 0857-27-3338)	9:00～21:00					お休み		9:00～21:00	
	福部町ふれあい会館 (☎ 0857-75-2316)	10:00～20:00		お休み			13:00～17:00		10:00～20:00	
	湯谷荘 (☎ 0858-85-2776)	10:30～20:00			お休み			10:30～20:00		
	ゆうゆう健康館けたか (☎ 0857-82-3611)	10:00～21:00	お休み						10:00～18:00	
バス	100円循環バス「くる梨」 (☎ 0857-22-5155,☎ 0857-23-1122)	通常運行					お休み	10:00～17:00		通常運行
	気高循環バス (☎ 0857-26-6111)	通常運行		お休み			通常運行			
	絹見バス (☎ 0857-85-0310)	通常運行		お休み			通常運行			

施設名 (電話番号)		12月					1月			
		27日 (火)	28日 (水)	29日 (木)	30日 (金)	31日 (土)	1日 (日・祝)	2日 (月)	3日 (火)	4日 (水)
市役所	市役所・各総合支所 (☎ 0857-22-8111)	8:30～17:15		お休み					8:30～17:15	
	市民課証明コーナー(本庁舎) (☎ 0857-20-3065)	8:30～19:00	8:30～17:15	お休み					8:30～19:00	
	水道局 (☎ 0857-53-7811)	8:30～17:15		お休み					8:30～17:15	
病院	市立病院 (☎ 0857-37-1522)	8:30～17:00		お休み	輪番日	お休み			輪番日	8:30～17:00
	佐治町医科診療所 (☎ 0858-88-0127)	お休み	8:30～17:00	お休み					8:30～17:00	
	佐治町歯科診療所 (☎ 0858-88-0818)	9:00～17:00		お休み					9:00～17:00	
コミュニティ施設	文化センター・ホール・視聴覚ライブラリー (☎ 0857-27-5181)	9:00～22:00		お休み					9:00～22:00	
	勤労青少年ホーム (☎ 0857-24-1702)	9:00～21:00		お休み					9:00～21:00	
	こども科学館 (☎ 0857-27-5181)	9:00～18:00		お休み					9:00～18:00	
	サイクリングターミナル砂丘の家 (☎ 0857-29-0800)	9:00～22:00	9:00～17:15 宿泊不可	お休み					9:00～22:00	
	市民会館 (☎ 0857-24-9411)	9:00～22:00		お休み					9:00～22:00	
	輝なんせ鳥取 (☎ 0857-24-2704)	9:00～21:00		お休み					9:00～21:00	
	とっとり出会いの森 (☎ 0857-31-3930)	9:00～17:00		お休み					9:00～17:00	
	殿ダム交流館(殿ダム周辺広場) (☎ 0857-77-4607)	8:30～17:00		お休み					8:30～17:00	
	中央図書館 (☎ 0857-27-5182)	お休み	9:00～19:00	お休み					9:00～19:00	
	用瀬図書館 (☎ 0858-87-2702)	お休み	10:00～18:00	お休み					10:00～18:00	
	気高図書館 (☎ 0857-37-6036)	お休み	10:00～18:00	お休み					10:00～18:00	
	鳥取砂丘砂の美術館(砂像展示館) (☎ 0857-20-2231)	9:00～18:00(最終入館 17:30)				9:00～20:00 (最終入館 19:30)	9:00～18:00 (最終入館 17:30)		お休み 4/14 まで	
	鳥取砂丘砂の美術館(サンドパル鳥取) (☎ 0857-20-2231)	9:00～18:00						9:00～18:00		
	文化観光施設	高砂屋 (☎ 0857-29-9024)	9:00～17:00		お休み					9:00～17:00
やまびこ館 (☎ 0857-23-2140)		9:00～17:00		お休み					9:00～17:00	
わらべ館 (☎ 0857-22-7070)		9:00～17:00		お休み			9:00～17:00			
仁風閣 (☎ 0857-26-3595)		9:00～17:00		お休み					9:00～17:00	
因幡万葉歴史館 (☎ 0857-26-1780)		9:00～17:00		お休み					9:00～17:00	
お城山展望台河原城 (☎ 0858-85-0046)		9:30～17:00		お休み			6:45～12:00	お休み		9:30～17:00
流しびなの館 (☎ 0858-87-3222)		9:00～17:00	お休み						9:00～17:00	お休み
さじアストロパーク (☎ 0858-89-1011)		9:00～21:00	9:00～17:00 宿泊不可	お休み					9:00～17:00	
かみんぐさじ (☎ 0858-89-1816)		9:00～16:30	お休み							
遊漁センター (☎ 0857-82-0111)		9:00～17:00	お休み	9:00～17:00		8:00～17:00	お休み	9:00～17:00		お休み
鹿野そば道場 (☎ 0120-135-228)		11:30～14:00				11:30～15:00	お休み		11:30～14:00	
ホットピア鹿野 (☎ 0857-84-2698)	10:00～22:00									

「どうせ・・・」をなくしたい

～子どもの貧困を考える～

問い合わせ先 本庁舎人権推進課 ☎ 0857-20-3143 📠 0857-20-3052



日本は比較的裕福な社会で、そこで暮らす子どもと貧困が結びつかないという話もよく耳にします。それは貧困を「絶対的貧困」で考えているからです。「絶対的貧困」とは、生活するにあたり最低限必要な食料や生活必需品を購入することができない状態のことです。これは主に発展途上国などに多く見受けられます。それに対して「相対的貧困」とは、その地域や社会において「普通」とされる生活

「相対的貧困」という考え方

2014年に厚生労働省が発表した子どもの貧困率は、過去最悪の16・3割でした。この貧困率は世帯を単位として計算されます。子どもの貧困率とは、子ども全体のうち貧困世帯で暮らす子どもの割合で、現在の日本では子どもの6人に1人が貧困状態にあります。

子どもの支援に関わっている団体の一つである「こども・らぼ」さんに活動について伺いました。

子どもの貧困は身近な問題

子どもは比較的裕福な社会で、そこで暮らす子どもと貧困が結びつかないという話もよく耳にします。それは貧困を「絶対的貧困」で考えているからです。「絶対的貧困」とは、生活するにあたり最低限必要な食料や生活必需品を購入することができない状態のことです。これは主に発展途上国などに多く見受けられます。それに対して「相対的貧困」とは、その地域や社会において「普通」とされる生活

「こども・らぼ」の取り組み

「こども・らぼ」では現在、本市からの委託を受けて、鳥取市人権福祉センター5カ所で週1回の学習支援と、鳥取市人権交流プラザで「とっとりこども食堂（中央人権福祉

とっとりこども食堂

とき 毎週火曜日 17:00～18:30
※学習支援 18:30～20:30
ところ 鳥取市人権交流プラザ
対象 小学生高学年～中学生

【ご支援のお願い】

こども食堂では、安全でおいしいご飯の提供を継続するために、みなさんからのご支援・ご寄付をお願いしております。ご協力いただける人は、メールまたはお電話にてご連絡をいただけますと幸いです。

【連絡先】

鳥取市中央人権福祉センター
☎ 0857-24-8241 📠 0857-24-8067
✉ jin-chuo@city.tottori.lg.jp

「こども・らぼ」

生活困窮者自立促進事業モデル事業により、現在、主に鳥取市から受託し、子どもの学習支援活動を実施しています。☎ 080-1905-5807 (衣笠)



第41回 鳥取市文化賞

おめでとうございます！

11月3日、市の文化・芸術の振興に功績のあった人をたたえる「鳥取市文化賞」の贈呈式が仁風閣で行われました。

この度は、次のみなさんが受賞されました。

☎ 本庁舎文化交流課 ☎ 0857-20-3226
📠 0857-20-3040



【工芸】
なかやま かんじ
中山 勘治さん
92歳（湖山町）

因幡地方に伝わる「麒麟獅子舞」。その姿と舞いは幽玄で神秘的、なおかつ他で見ることのできない独特の民俗芸能である。

氏は、長年の木彫の経験を活かし、平成3年から麒麟獅子頭の制作に着手。現在まで22体を制作し、41体の修理を手掛けた。各地に伝わる麒麟獅子頭には、一つひとつ表情があり、氏はそれぞれの違いや特徴をとらえ、細かいところまで復元する。麒麟獅子舞を継承する地元において欠かすことのできない存在で、その業績により平成21年度高円宮殿下記念地域伝統芸能大賞支援賞を受賞した。

本市における麒麟獅子舞の継承には、氏の卓越した技術の支えがあったからこそであり、本市の文化振興に貢献された業績は大きい。



【洋画】
やまね ふみこ
山根 文子さん
66歳（若葉台）

昭和24年鳥取市に生まれる。幼少から絵が好きで洋画家を志す。昭和61年、行動展に初出品し入選。その後も全関西行動展で数々の賞を受賞し、注目を集める。行動展本展にも優れた作品を発表し、平成19年には会友賞を受賞、高い評価を得る。

洋画でありながら「桃山」「さくらさくら」など「和」をテーマにした作品も展開。時に画面が混沌としながらも新鮮に感じた風景や心象を大きなスケールで熱っぽく語りかける天然と交歓するエモーションが持ち味であり、魅力である。

本市を会場とした個展、グループ展を意欲的に開催し、鳥取洋画界の向上、発展に大きく貢献するとともに、今後の活躍が大いに期待される。



【地域史】
こやま ふみお
小山 富見男さん
64歳（布勢）

高校の社会科教員として長年にわたり教育に従事。一方で、鳥取土族の福島県移住や北海道移住、満蒙開拓の研究を行うなど、鳥取県の歴史に関し幅広い活動を行ってきた。「鳥取県中南米移住史」（共著）、「満蒙開拓と鳥取県～大陸への遥かな夢へ～」では、戦争・敗戦を海外で体験した鳥取県民の苦闘などを、再三、現地に足を運んで調査・聞き取りを行い、その内容を県民にも分かりやすく伝えてきた。

鳥取県民の移住に関する研究は、これまであまり手掛けられていなかった分野であったが、氏の精力的な取り組みにより広く同好の士や他分野の人たちを巻き込んで広がりをみせている。その功績は極めて大きい。

また、同時に、鳥取・郡山友の会会長や鳥取地域史研究会副会長を務めるなど、研究者の枠を超えた活動も行っており、本市の文化振興に大きく貢献するとともに、今後の活躍が大いに期待される。

平成 29 年 4 月から

介護予防・日常生活支援総合事業が始まります

問い合わせ先 駅南庁舎地域包括ケア推進課 ☎ 0857-20-3449 📠 0857-20-3404

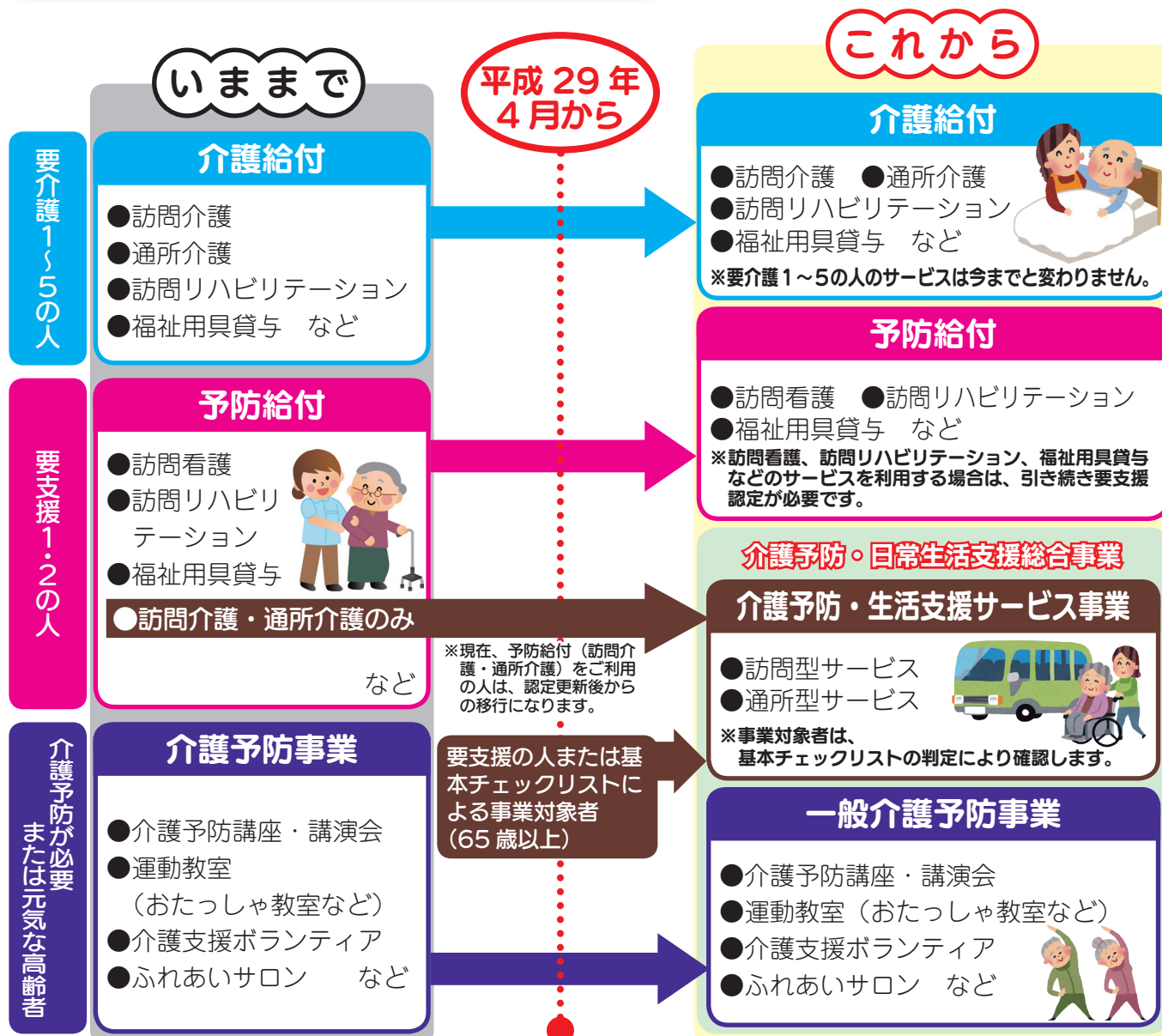
全国一律の基準による介護予防サービスのうち、要支援 1・2 の人が利用している介護予防訪問介護（ホームヘルプ）と介護予防通所介護（デイサービス）は、平成 29 年 4 月から本市が実施する介護予防・日常生活支援総合事業（総合事業）に移行します。

総合事業がはじまると・・・

- ① 予防給付の「訪問介護」「通所介護」は、サービス内容が同等の総合事業の「訪問型サービス」「通所型サービス」に変わります。
- ② 総合事業の訪問型サービスや通所型サービスのみを利用する場合は、要介護・要支援認定を受けなくても、基本チェックリスト（運動機能や認知機能の状態を確認する質問票）の判定を受けることで、簡便・迅速に利用できるようになります。
- ③ 本市は、地域の誰もが参加できる、身近な場所でのサロンや運動教室など、住民同士の支え合いや介護予防活動による福祉のまちづくりを一層推進します。

サービス利用などの相談は 地域包括支援センターへ

地域包括支援センターは、高齢者やその家族のための総合相談窓口です。総合事業の相談をはじめ、日々の生活や介護についての心配事など、お気軽にご相談ください。



アダプトプログラムに参加してみませんか？

問い合わせ先 本庁舎協働推進課 ☎ 0857-20-3182 📠 0857-21-1594

アダプトプログラムとは

アダプトプログラムは、地域住民などの美化ボランティアが、道路・公園・河川などの公共施設を、わが子のように愛情をもって継続的に美化・清掃活動などを進め、その活動に対して行政が資材や物品支給などの支援を行う民官協働による制度です。活動される地域住民などの美化ボランティアと行政は、お互いの役割分担について協議し、合意を結びます。

身近な道路や公園は、いつもきれいであってほしいと誰もが願っています。「自分たちのまちを自分たちできれいにしよう」そんな気持ちから、本市でも既にこのアダプトプログラムにより、多くの市民のみなさんが、美化・清掃活動に取り組まれています。

この活動が、今後のまちづくりにおける1つの方法として根付いていくことにより、本市がこれからもずっときれいなまちとなるよう継続的に取り組んでいきます。多くのみなさんの積極的な参加をお待ちしています。



湖山池アダプトプログラム

湖山池アダプトプログラム実行委員会を平成 25 年 8 月 6 日に設置し、登録団体の加盟促進を図るため、本市公式ホームページでの募集案内を掲載するとともに、直接企業・団体に出向き勧誘を行っています。

現在、21 団体が湖山池湖岸の各エリアを受け持ち清掃活動を行っています。

支援内容

- ・環境保全活動に必要な物品などの貸与または支給
- ・活動区域表示板の設置

活動者

企業・団体など

活動者の役割

- ・活動区域内の散乱ごみの収集
- ・不法投棄情報の提供

問 本庁舎生活環境課

☎ 0857-20-3216 📠 0857-20-3045

✉ kankyo@city.tottori.lg.jp

鳥取市道路アダプト

市民ボランティアと行政が相互に協力して保全や美化などの道路愛護活動を行い、主に美化清掃、緑化、補修、損傷情報の通報活動などを通じて、安全・安心・快適な道路環境づくりを進めています。

支援内容

- ・活動の広報、表示板設置（アダプトサイン）
- ・資機材の支給、貸与
- ・活動によって生じたごみの収集処理
- ・緑化や補修活動のアドバイザー紹介

活動者

5 人以上の団体、自治会、市域住民団体、学校、NPO 法人、企業およびその従業員団体

活動者の役割

道路愛護活動の実施

問 本庁舎道路課

☎ 0857-20-3261 📠 0857-20-3048

✉ douro@city.tottori.lg.jp



民俗行事「庚申さん」

河原町渡一本地内／10月28日(金)
河原歴史民俗資料館で、河原あゆっこ園の園児たちが参加して民俗行事「庚申さん」が行われました。この行事は、猿田彦命などの掛け軸を飾った神棚の下に祭壇を作り、7種類のお花と食べ物をお供えします。園児たちは、「河原町民俗行事を語る会」の谷会長から神様をお願いする日だと教わると、祭壇の前で正座し、手を合わせてお祈りしました。その後、「語る会」の人が作ったおはぎを美味しくいただきました。



日光新生姜まつり

気高町日光地内／10月30日(日)
日光集落の生姜畑で「日光新生姜まつり」が開催され、家族連れなどたくさんの方が、新生姜の収穫体験を楽しみました。引き抜いた新生姜のなかには大きく育った株もあり、来場者から「すごい！大きい！」という歓声が上がっていました。また会場では、掘りたての新生姜の販売、地元住民手作りの新生姜を使ったご飯、つくだ煮、甘酢漬けなどの試食販売も実施され、多くの人が買い求めていました。



いっしょに育てた生姜を収穫

鹿野町鷺峯地内／11月2日(水)
10月25日、小鷺河地区住民と湖山西「鹿の湖の会」との農業体験交流が、小鷺河地区公民館隣の畑で行われ、今年4月の交流事業で一緒に植えた生姜を収穫し、昨年の400鉢を抜くこれまでで最高の470鉢の生姜がとれました。11月2日には両地区から33人が集まり「生姜収穫祭」が行われ、生姜を使ったおいしい料理を味わいながら、両地区の歌や踊りを楽しくて交流を深めていました。



こばしまウオーキング

青谷町日置地区／11月3日(木・祝)
山口神社や願正寺、東村神社の「手水鉢」(石工川六作)など日置地区の名所を巡る約7歳のコースで、青谷町内外から参加した約130人がウオーキングを楽しみました。ウオーキングの途中では、「クッキー」や「王秋梨」のこばしま(おやつ)が振る舞われました。到着後に「炊き込みおこわ」や「けんちよう」を味わった後は、こんにゃくや味噌など日置の特産物が当たるお楽しみ抽選会で大いに盛り上がりしました。



仮装して商店街をパレード

栄町地内／10月31日(月)
本通り商店街をパレードするハロウィンイベントが行われました。6回目となるイベントには、200人の仮装した親子やコモド保育園の園児が参加。かぼちゃや魔女などのかわいらしい衣装を身にまとった子どもたちが歩く、お店の人からお菓子をプレゼントされ、大喜びしていました。お菓子をもらった子どもたちは、また「トリック・オア・トリート」と元気な声を出しながら、再び商店街を歩いていました。



保育園にグランドピアノ寄贈

行徳三丁目地内／10月19日(水)
長年にわたり、市内各地で音楽奉仕活動を行ってきた東原利夫さんから、富桑保育園にグランドピアノが寄贈されました。この日は記念式典が行われ、東原さんに市から感謝状が贈られたほか、園児から手づくりの記念品が贈られました。また、東原ピアノ教室指導員の持田さんによるピアノ演奏や、園児による感謝の歌も披露されました。園児たちは、新しいピアノに興味津々。音楽にふれあう機会が増えそうです。



中核市
お知らせ
コーナー
平成30年4月1日
鳥取市は中核市に
移行予定
vol.17

中核市になるとどう変わる？「教育分野①」

教職員の研修を市独自のカリキュラムで実施

鳥取市教育委員会では、重点施策として「学力の向上」や「学校不適応の解消」のため、また、若手教職員や管理職などキャリアステージに応じて、年間を通してさまざまな教職員研修を実施しています。

本市が中核市へ移行すると、これらの研修のほかに、現在、県の教育委員会が行っている新規採用教職員を対象とする初任者研修など、法律で定められた研修についても市が独自のカリキュラムで実施します。市が主体的に教職員研

問 本庁舎 中核市推進局

TEL 0857-20-31235
FAX 0857-20-3040
MAIL chukakushi@city.tottori.lg.jp
鳥取市教育センター
TEL 0857-3616060
FAX 0857-2613878
MAIL kyo-center@city.tottori.lg.jp

修を行うことで、市の実態や施策を踏まえて、「鳥取らしさ」を活かしつつ、「ふるさと」を思い、志をもつ子を育て、夢と希望に満ちた次代をひらく」教育の推進に向けた研修ができます。

教職員研修を充実することで、本市の教職員の資質と指導力の向上はもとより、児童生徒に対する教育全体のレベルアップが図れます。



新規採用教職員研修の様子

緊急

火災 ☎119
救急 ☎119
事件・事故 ☎110

※当月分と、翌月の7日までの
情報を掲載しています。

※やむを得ず当番を変更する場
合がありますので、当日の新
聞などでご確認ください。

病院

夜間・休日急患診療所

病気やケガにより夜間・休日に診察が必要な場合は、
まず急患診療所で受診してください。

と き 夜 間（毎日） 19:00～22:00
休日昼間（日曜・祝休日） 9:00～17:00
※12月30日（金）～1月3日（火）は昼間も開業

ところ 急患診療所（富安一丁目東部医師会館前）
診療科 内科、小児科
☎東部医師会 急患診療所 ☎0857-22-2782（診療時間内のみ）

休日急患歯科診療所

と き 日曜・祝休日 10:00～16:00
※12月30日（金）～1月3日（火）は開業
ただし1月1日（日）は13:00～16:00
ところ 東部歯科医師会（富安二丁目 歯科技工専門学校内）
☎0857-23-3197

※救急医療は、夜間や休日などに急病やケガですぐ治療が必要
な患者さんのために整備されています。あくまで緊急事態に
備えるもので、限られた医療スタッフで運営されています。
なるべく医療機関の通常の診療時間内に受診しましょう。

休日当番薬局・休日救急当番病院

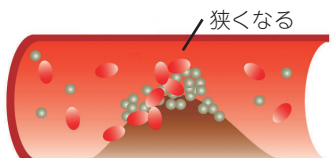
※休日救急当番病院は、**入院治療を要するような重い病気やケガ**の患者さんを受け入れるための当番病院です。
※ひまわり薬局は8:30～17:00です。

と き	休日当番薬局（9:00～17:00）			休日救急当番病院（8:30～翌8:30）	
12月4日(日)	ひまわり薬局 鳥取県薬剤師会休日夜間薬局	末広温泉町 574 富安一丁目 58-1	0857-21-9691 0857-50-1583	生協病院	0857-24-7251
10日(土)				赤十字病院	0857-24-8111
11日(日)	ドラッグストアエーススーパーモール鳥取店 鳥取県薬剤師会休日夜間薬局	古海 590-1 富安一丁目 58-1	0857-39-8710 0857-50-1583	市立病院	0857-37-1522
18日(日)	ドラッグストアエーススーパーモール鳥取店 鳥取県薬剤師会休日夜間薬局	古海 590-1 富安一丁目 58-1	0857-39-8710 0857-50-1583	中央病院	0857-26-2271
23日(祝)	よつば薬局 鳥取県薬剤師会休日夜間薬局	里仁 53-7 富安一丁目 58-1	0857-30-3300 0857-50-1583	赤十字病院	0857-24-8111
25日(日)	ひまわり薬局 鳥取県薬剤師会休日夜間薬局	末広温泉町 574 富安一丁目 58-1	0857-21-9691 0857-50-1583	生協病院	0857-24-7251
30日(年末)	よつば薬局 鳥取県薬剤師会休日夜間薬局	里仁 53-7 富安一丁目 58-1	0857-30-3300 0857-50-1583	市立病院	0857-37-1522
31日(年末)	よつば薬局 鳥取県薬剤師会休日夜間薬局	里仁 53-7 富安一丁目 58-1	0857-30-3300 0857-50-1583	中央病院	0857-26-2271
1月1日(祝)	たんぽぽ薬局 鳥取県薬剤師会休日夜間薬局	西町一丁目 211 富安一丁目 58-1	0857-37-1920 0857-50-1583	赤十字病院	0857-24-8111
2日(祝)	ひまわり薬局 鳥取県薬剤師会休日夜間薬局	末広温泉町 574 里仁 53-7	0857-21-9691 0857-30-3300	生協病院	0857-24-7251
3日(年始)	よつば薬局 鳥取県薬剤師会休日夜間薬局	里仁 53-7 富安一丁目 58-1	0857-30-3300 0857-50-1583	市立病院	0857-37-1522

『自分の血管の状態』…意識していますか？ - 40～74歳 国保加入のみなさんへ -

「特定健康診査」の受診の目的は、血管の老化（動脈硬化）を進める高血圧、高血糖、脂質異常症をはじめとする生活習慣病の発症や重症化を予防することです。

動脈硬化は、自覚症状が無いまま進行します。まず、健診を受け、自分の身体（血管）の状態をチェックしましょう。



動脈硬化のイメージ

《特定保健指導の案内が届いたら……》

「特定保健指導」は、動脈硬化の進行を食い止め、5年後、10年後も健康的に過ごしていただくために行われます。ぜひこのチャンスを逃がさずにご利用ください。

※鳥取市国保特定健診の結果をもとに、鳥取市の保健師、看護師、栄養士が家庭訪問や電話などで、健診結果の見方・活かし方、健康づくりへのアドバイスなどをしています。

☎健診推進室 ☎0857-20-0320 ☎0857-20-3915

子育て相談 ☎0857-36-0505（こども発達・家庭支援センター）
ダイヤル ☎0857-20-3203（中央保健センター）

1月の鳥取地域の健診・予防接種など

※12月分は11月号に掲載しています。

乳幼児健康診査

受付 [さざんか] 12:25～14:00 [鳥取東] 12:40～13:20
健診開始 12:50～

区 分	対 象 児	と き	
		さざんか会館	鳥取東健康福祉センター
6カ月児	H28年6月生	10日(火)～12日(木)	10日(火)
1歳6カ月児	H27年6月生	17日(火)・18日(水)	20日(金)
3歳児	H25年12月生	24日(火)～26日(木)	27日(金)
2歳児歯科 および フッ化物塗布	H26年12月生	5日(木) 12:45～14:00受付	13日(金) 13:00～14:00受付
離乳食 講習会 ※事前にお 申し込み ください。	5～6カ月児 9～12カ月児	13日(金) 13:30～ 27日(金) 13:30～	17日(火) 13:30～ 会場 国府地区保健センター

※東中学校区、桜ヶ丘中学校区のお子さんの乳幼児健康診査は
鳥取東健康福祉センター（国府町総合支所内）で行っています。
※健診の受付は、来られた順番に行います。
※離乳食講習会申込み開始日：12月1日（木）

集団検診(特定健診・がん検診)のご案内

◆特定健診・がん検診

費 用 特定健診：無料
胃がん（バリウム）：500円、大腸がん：200円
肺がん：無料（痰の検査：300円）
子宮頸がん：500円、乳がん：500円
骨粗しょう症予防：300円

※特定・胃・乳・子宮は健診推進室に要予約。
※大腸がん検診：採便容器を当日渡します。

《検診日程》

とき(1月)	と ころ	健診内容	受付時間
16日(月)	鳥取県保健事業団	特胃肺 大子乳	13:30～14:30
24日(火)		子乳骨	13:30～14:20
27日(金)		特胃肺大	13:30～14:30
31日(火)		子乳骨	13:30～14:20

※電話や訪問により鳥取市の実施する検診を随
時おすすめています。ご了解ください。

☎健診推進室

☎0857-20-0320 ☎0857-20-3915

献血バス(400ミッドル) 日程

と き(12月)	と ころ
4日(日)	10:30～16:00 イオン鳥取北
23日(金祝)	10:30～16:00 イオン鳥取北
26日(月)	13:30～16:15 駅南庁舎

☎鳥取県赤十字血液センター
☎0857-24-8101

BCG接種

対象児 下記および生後12カ月
未満で未接種の乳児

受 付 13:00～14:00
ところ さざんか会館

と き	対 象 児
6日(金)	28年7月 1日～15日生
20日(金)	28年7月16日～31日生

※生後12カ月までに接種できない場合は、中央保健センター
にご相談ください。

さざんか会館の駐車場が満車
の場合は、駅南庁舎駐車場(3
時間まで無料)をご利用くだ
さい。どちらの駐車場も駐車
券が発行されますので、受付
で提示してください。

講習会のご案内

【糖尿病食生活教室 ～し・め・じ(合併症)から身を守るために～】

と き 1月14日・28日(土)
9:30～14:00

ところ さざんか会館
内 容 管理栄養士・栄養士による
講話と調理実習

対 象 血糖値の高い人、糖尿病の
人とそのご家族

定 員 20人(初めての受講者優先)
参加費 無料 ※要申込

☎中央保健センター 食育推進係
☎0857-20-3192 ☎0857-20-3199

第34回市民医療講演会「地域包括ケアシステム」シンポジウム

と き 12月11日(日)13:30～15:30

ところ さざんか会館5階大会議室

内 容 テーマ「絆ノートってなあに？」

■講演、パネルディスカッション

尾崎真人(尾崎医院院長)、小谷竜子
(佐治町総合福祉センターケアマネ
ジャー)、久保克行(鳥取市立病院歯科
医師)、横地小百合(鳥取市立病院看護師)

◆コーディネーター
足立誠司(鳥取市立病院地域医療総合
支援センター長・鳥取市福祉保健部参与)

定 員 200人 **参加費** 無料
☎市立病院地域医療総合支援センター
地域連携室
☎0857-37-1522 ☎0857-37-1553

健康

中央保健センター
(さざんか会館4階)

予防接種

☎0857-20-3191
☎0857-20-3199

乳幼児健康診査など

☎0857-20-3196
☎0857-20-3199

保険年金課健診推進室
(さざんか会館3階)

がん検診など

☎0857-20-0320

☎0857-20-3915

国府町総合支所市民福祉課

☎0857-39-0557

☎0857-27-3064

福部町総合支所市民福祉課

☎0857-75-2812

☎0857-74-3714

河原町総合支所市民福祉課

☎0858-76-3113

☎0858-85-0672

用瀬町総合支所市民福祉課

☎0858-87-3781

☎0858-87-2270

佐治町総合支所市民福祉課

☎0858-88-0212

☎0858-89-1552

気高町総合支所市民福祉課

☎0857-82-3159

☎0857-82-1067

鹿野町総合支所市民福祉課

☎0857-84-2013

☎0857-84-2598

青谷町総合支所市民福祉課

☎0857-85-0012

☎0857-85-1049

鳥取東健康福祉センター

(国府町総合支所内)

予防接種・健診など

☎0857-25-5008

☎0857-25-5023

高齢者の介護相談など

☎0857-25-5021

☎0857-25-5023

中央地域包括支援センター

(駅南庁舎内)

☎0857-20-3456

☎0857-20-3404

こやま地域包括支援センター

(学習・交流センター2階)

☎0857-32-2727

☎0857-31-3270

南地域包括支援センター

(用瀬地区保健センター内)

☎0858-76-2351

☎0858-76-2352

西地域包括支援センター

(気高地区保健センター内)

☎0857-82-6571

☎0857-82-6572

ケーブル
A
TV



いなば
びよんびよんネット

デジタル 12ch
《12月の番組ガイド》

鳥取市広報番組

とっとり知らせたい!

TOTTORI SHIRASETAI!

市民と行政がつながるTV「とっとり知らせたい!」。さまざまな情報をお送りしています。
みなさんの知らせたい!情報も待っています。

【放送】毎週金・土

年越しの季節。『とっとりぶらり』は「鹿野そば道場」自慢の新そばをご紹介します。『鳥取市のココがすごい!』や『市報深読み』、今年の鳥取市の出来事を振り返る「市政10大ニュース」もお楽しみに!



しょうこあきこ

f「とっとり知らせ隊」も見てね!

鳥取市議会 12月定例会

市議会定例会一般質問などの模様を終了まで生中継、当日の午後6時から122ch(第2放送)で再放送します。

静止画文字情報(音声付き)
『鳥取市からのお知らせ』【放送】毎週水・木・金・土

いなばびよんびよんネット
自主制作番組

農業番組『いなばアグリタイム』【放送】毎週水・木
梨のせん定など来年に向けた作業や雪害対策、また今年の水稲、野菜、果樹栽培を振り返ります。

地域情報番組『とっとりウォーキング』【放送】毎週日・月
クリスマス行事や正月準備など地域の話題や、今年取材した映像で1年を振り返ります。

生活情報番組『びよんびよんワイド』【放送】毎週火
市内各地で開催されたイベントや講演会の模様、また鳥取県内CATV局から届いた話題をお送りします。

手話番組『手話でコミュニケーション』【放送】毎週日・月
ニュースや行事、お知らせを手話や字幕で紹介します。

122ch(第2放送)
週替わりでリクエスト番組やイベント番組を再放送。また、テレビでしゃんしゃん体操を毎日放送中!

※番組の放送時間や内容はホームページまたはデジタル放送の電子番組表(EPG)をご覧ください。

情報をお寄せください!
いなばびよんびよんネット ☎0857-22-6111
※放送内容は予告なく変更することがあります。
番組の放送時間は、ホームページでも紹介しています。
<http://www.inabapyonpyon.net>

防災行政無線の放送内容は 0857-21-6100で確認できます

☎本庁舎危機管理課 ☎0857-20-3127 ☎0857-20-3042

防災行政無線の放送内容が聞きとれなかったときなど、放送内容の確認をしたいときは、次の方法で確認することができます。

- ①鳥取市防災行政無線の放送内容確認ダイヤル
TEL(0857)21-6100(本庁から一斉放送したもの)
放送内容確認ダイヤルに電話していただくと、自動応答装置で放送内容を確認できます。
- ②鳥取市公式ホームページ
トップページの「新着情報」または「緊急情報」の「鳥取市からのお知らせ」の中に『防災行政無線の放送内容』として掲載します。(パソコン、スマートフォン)

■屋外スピーカーによる放送について

- ◆強風や雨などの気象条件、中高層建築物などの周辺環境に影響されるため、場所によっては聞き取りにくい場合があります。
- ◆建材の遮音性が向上しているため、屋内や窓を閉め切った部屋では放送が聞き取りにくい場合があります。
- ◆屋外スピーカーの近隣にお住まいの人に配慮して、放送音を下げてくださいとご要望いただいている地域では、音量を絞って放送(通常放送)していますが、緊急時には最大音量で放送します。

ノロウイルスによる 感染性胃腸炎にご注意を!

☎中央保健センター予防係 ☎0857-20-3191 ☎0857-20-3199

ノロウイルスによる感染性胃腸炎の流行シーズンです。ノロウイルスは、ヒトからヒトへの感染力が強く、時に集団発生することがあります。一人ひとりが予防を心がけましょう。

■症 状
感染から発症までは、通常24～48時間です。主な症状は吐き気・嘔吐・下痢・腹痛などで、発熱は軽度です。通常これらの症状が1～3日続いた後治癒し、後遺症ありません。また、感染しても発症しない場合や、軽い風邪のような症状の場合もあります。

- 予防方法
- ・十分な加熱をしましょう
 - ・こまめに手洗いをしましょう
 - ・調理器具は常に清潔に保ちましょう
 - ・生ものの取り扱いは慎重にしましょう

■感染したと思ったら

- ・乳幼児や高齢者は、ひどい下痢や嘔吐により脱水症状を引き起こすことがあります。十分に水分補給をし、早めに医療機関を受診しましょう。
- ・症状が治まってからも、2～3週間ぐらいは便の中にウイルスが含まれますので注意しましょう。



第59回鳥取市民体育祭総合成績

☎第二庁舎生涯学習・スポーツ課 ☎0857-20-3371 ☎0857-20-3364

第59回鳥取市民体育祭は、全19種目で熱い戦いが繰り広げられました。総合成績上位6位までの結果は次のとおりです。ご参加ありがとうございました。

順位	Aグループ	Bグループ	Cグループ
1位	美保校区	津ノ井校区	修立校区
2位	浜坂校区	宮ノ下校区	倉田校区
3位	岩倉校区	中ノ郷校区	遷喬校区
4位	面影校区	若葉台校区	明治校区
5位	醇風校区	富桑校区	瑞穂校区
6位	賀露校区	大正校区	西郷校区

成績の詳細は、本市公式ホームページをご覧ください。

水道管の凍結対策を!

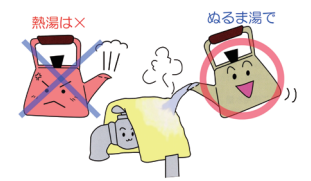
☎水道局給水維持課 ☎0857-53-7933 ☎0857-53-7801

気温が氷点下になると、水道管や蛇口が凍って水が出なくなる、破裂するなどといったことがあります。露出していたり、風当たりの強い場所にあたりする水道管などには、保温材を巻き、ぬれないようにビニールで覆うといった工夫をして、十分な防寒対策を施してください。

また、夜間や早朝の冷え込みに備えて、少しずつ水を出し続けておくと凍結しにくくなります。出した水はためて、洗濯などに使いましょう。

…凍ってしまったら…

自然に溶けるのを待つか、凍った部分に布やタオルをかぶせて、その上からぬるま湯をかけてゆっくり溶かしてください。



※熱湯をかけると破裂やひび割れの恐れがあります。

《水道の元栓の位置をご存じですか?》
水道管の破裂など、緊急時の初期対応ができるように、ご家庭の水道の元栓の位置を確認しておきましょう。

住もう!鳥取市 関西女子×鳥取男子 婚活ツアー

☎本庁舎地域振興課 ☎0857-20-3184 ☎0857-21-1594 ☎<http://sumokon.com>

と き 2月4日(土)～5日(日)2日間
ところ 鳥取市内
内 容 関西圏の女性と石浦関ゆかりの地を巡る婚活ツアー(鳥取城北高校相撲部視察、白兔神社参拝ほか)

対 象 鳥取市内在住の20歳以上の独身男性
募集人数 10人 ※応募多数の場合は選考により決定

市民政策コメントを募集します

☎下水道企画課(〒680-0902 秋里903番地) ☎0857-20-3315 ☎0857-20-3318
✉ges-plan@city.tottori.lg.jp

鳥取市下水道等事業経営戦略(案)

平成29年度から38年度までの「鳥取市下水道等事業経営戦略(仮称)」の策定を進めています。この経営戦略は、本市の下水道等事業を将来にわたり安定的に運営していくための中長期的な経営の基本計画として策定するものです。
このたび、鳥取市下水道等事業運営審議会のご意見を踏まえた経営戦略(案)について、みなさんのご意見を募集します。

資料公開 本庁舎、駅南庁舎、各総合支所、本市公式ホームページ

公開期間 平成29年1月10日(火)～30日(月)
提出方法 様式は問いません。住所、氏名、電話番号を明記のうえ、郵送、ファクシミリ、電子メール、持参のいずれかで問い合わせ先まで

提出期限 平成29年1月30日(月)まで
※持参の場合は下水道庁舎(下水道企画課・下水道経営課)または各総合支所産業建設課の窓口まで

鳥取市職員募集

☎本庁舎職員課 ☎0857-20-3107 ☎0857-20-3040

【非常勤・臨時的任用職員】

募集区分

- ①非常勤職員
(任用期間:平成29年4月1日(予定)～平成30年3月31日)
- ②臨時的任用職員
(任用期間:平成29年4月1日(予定)～6カ月以内)

受付期間 12月13日(火)まで
試験日 平成29年1月下旬予定

【任期付職員】

募集区分

- 土木、建築、電気、発達相談員(心理士)
(任用期間:平成29年4月1日(予定)～平成32年3月31日)
- 受付期間 12月22日(木)まで
試験日 平成29年1月15日(日)

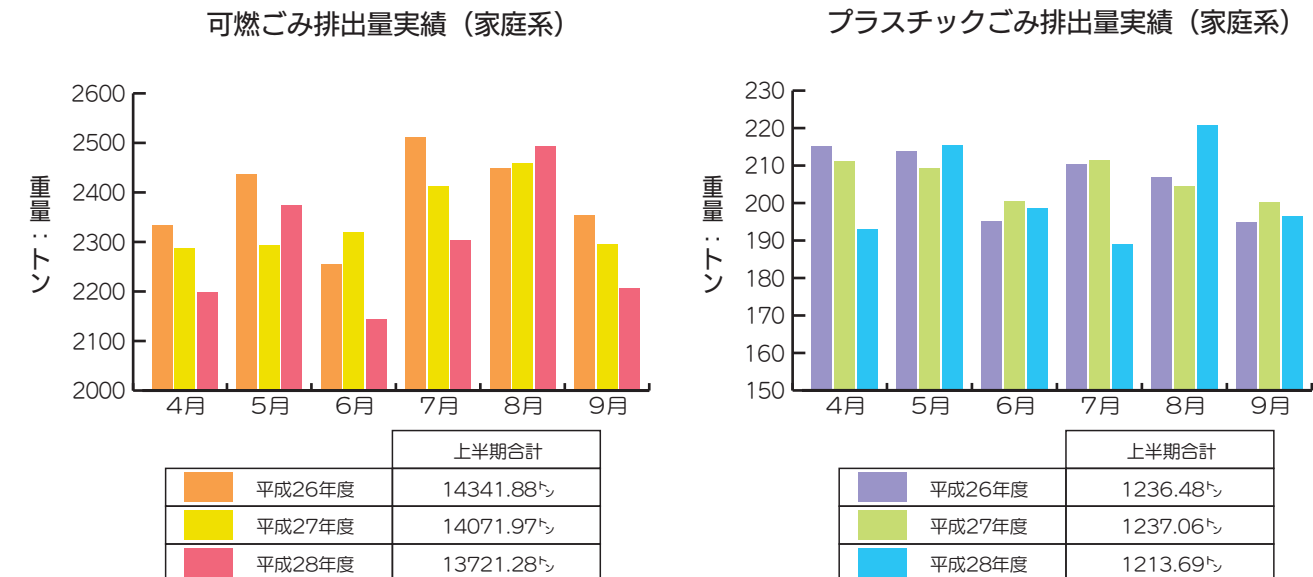
受験案内 市役所本庁舎1階総合案内、駅南庁舎総合窓口、各総合支所など
※詳しくは受験案内をご覧ください。



平成28年度上半期（4月～9月実績）の家庭ごみ排出量をお知らせします

問 本庁舎生活環境課 ☎ 0857-20-3217 📠 0857-20-3045

《家庭ごみ（可燃・プラスチック） 上半期（4月から9月）排出量》



本市の平成28年度4月から9月までに家庭から出された可燃ごみは前年度から約350㍑の減量、プラスチッ

クごみは約23㍑の減量となっています。引き続き、ごみのさらなる減量にご協力ください。

河川の水質の状況をお知らせします

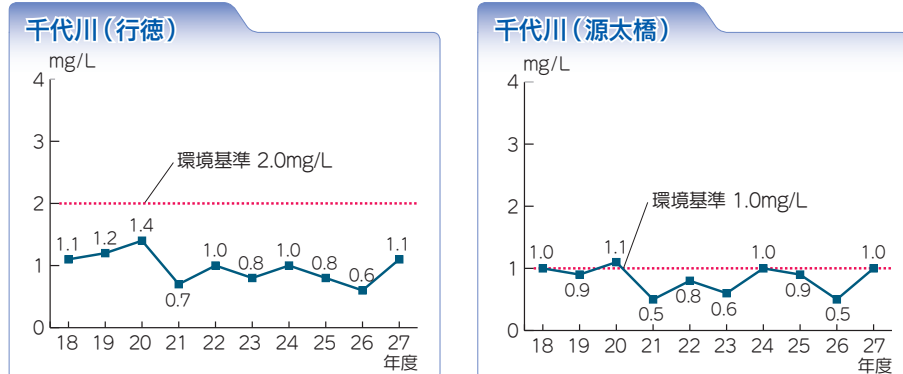
問 本庁舎生活環境課 ☎ 0857-20-3216 📠 0857-20-3045

本市では、市内の河川の水質調査を毎年行っています。主な河川の調査結果について、平成18年度から27年度までの10年間の状況をお知らせします。

千代川では、経年的に見ると、ほぼ環境基準を満たし、清浄な水質を維持しています。
その他の川もおおむね清浄な状態を保っています。
しかし、毎年市内の都市河川、水路で重油、軽油などの油類の流出事故が数件程度発生しています。その中には、家庭からの灯油・食用油が原因と思われるものも見受けられます。

清らかな水を保つためには、「今すぐできること」を一人一人が実践することが、大切です。次のようなことを実践してください。
・灯油、食用油などの油類を水路に流さない。
・家庭の浄化槽を適切に管理する。
・調理くずや食べ残しが水路に流れてしまわないよう、ろ過袋を使う。
※BOD（生物化学的酸素要求量）
汚れた水をきれいにするために微生物が必要とする酸素の量。河川の汚れの目安とされ、数値が大きいほど水が汚れています。

千代川のBOD



※^{ありど}有富川合流地点より上流は、BOD1.0mg/L以下、下流はBOD2.0mg/L以下の環境基準が設定されています。

千代川以外の主なBOD

河川名	BOD 数値
佐治川（佐治町小原）	0.6mg/L
八東川（河原町片山）	0.7mg/L
砂見川（長谷橋）	0.7mg/L
有富川（津浪橋）	0.8mg/L
大路川（西大路橋）	1.1mg/L
新袋川（面影橋）	0.7mg/L
袋川（若桜橋）	0.8mg/L
河内川（気高町宝木）	0.8mg/L
勝部川（青谷町青谷）	0.8mg/L
塩見川（福部町細川）	1.5mg/L

生活環境課からのお知らせ

問 本庁舎生活環境課 ☎ 0857-20-3217 📠 0857-20-3045

シリーズ4Rのススメ 第8回

■ごみ減量のメリットについて

ごみを減らすと、私たちにとってさまざまなメリットがあります。家庭で、事業所で、ごみの減量にご協力ください。

◆地球環境の保全

ごみ減量化は、資源保護、省エネルギー、地球温暖化や大気・水の汚染防止などにつながります。私たちにとって良い環境になるとともに、次世代へも良い影

響を残すことができます。

◆事業所にとっては

- ・企業のイメージアップ
環境に関する積極的な取り組みを実践し、PRすることにより、環境に配慮している企業という、イメージアップの効果が期待されます。
- ・コストの削減・効率化
設備や事務用品などの無駄遣いを減らし、職場での体系的な節約を行うことで、ごみの減量化と経費の削減・効率化が期待されます。

年末年始のごみ収集（鳥取地域）※鳥取地域以外については総合支所だよりをご覧ください。各総合支所市民福祉課（📠 14 ページ）までお問い合わせください。

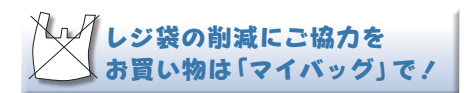
年末・年始・祝日のごみ収集日にあたる地区は、ごみ収集のスケジュールが次のようになります。

月 日	可燃ごみ	古紙類	ペットボトル	プラスチック ごみ	食 品 ト レ イ 資 源 ご み 小型破碎ごみ
12月23日(金) (天皇誕生日)	収集します				
12月29日(木)	収集します	収集地区はありません		お休みします	
12月30日(金)	収集します	収集地区はありません		お休みします	
12月31日(土)	収集します	収集地区はありません			
1月 2日(月)	お休みします	お休みします 1月9日(月)に振り替 えて収集します	お休みします 1月4日(水)に振り替 えて収集します	お休みします	
1月 3日(火)	お休みします	お休みします 1月10日(火)に振り 替えて収集します	お休みします 1月10日(火)に振り 替えて収集します	お休みします	
1月 4日(水) 以降	通常どおり収集します				
1月 9日(月) (成人の日)	収集します				

- ごみを出す時は必ず収集曜日を守り、朝8時までに出示してください。
- 神谷清掃工場への直接搬入は、年末は12月31日（土）12:00まで受付けます。年始は1月4日（水）8:30からの受付けになります。
- 環境クリーンセンターへの直接搬入は、年末は12月28日（水）16:00まで受付けます。年始は、1月4日（水）8:30から受付けます。
- 大型ごみ受付センターは、年末は12月28日（水）16:30まで受付けます。年始は、1月4日（水）8:30からの受付けになります。

乾電池・蛍光管の収集

他のごみと区別し、それぞれ別の透明または半透明な袋などに入れ、**12月1日（木）～7日（水）の小型破碎ごみの収集日（鳥取地域）**にごみステーションに出してください。蛍光管は購入時のケースに入れるなど、壊れないようにしてください。



平成29年度 市立保育園・幼稚園臨時職員募集

問 駅南庁舎児童家庭課 ☎ 0857-20-3462 📠 0857-20-3405

募集職種 臨時職員

- ▷ 保育園：保育士、看護師、調理員
- ▷ 幼稚園：教諭
- ▷ 子育て支援センター 担当者

募集案内 12月1日（木）～平成29年1月13日（金）

※駅南庁舎1階総合窓口、本庁舎1階総合案内所、各総合支所地域振興課で配布

受付期間 12月5日（月）～平成29年1月13日（金）

受付場所 駅南庁舎児童家庭課窓口

*詳しくは、募集案内または本市公式ホームページをご覧ください。

凡例 時=日時 所=場所 容=内容 対=対象 条=条件 員=定員 数=数量 額=支給・助成額など 料=料金
募=募集期間・方法 受=受付 持=持参するもの 問=問い合わせ先

情報ひろば 12月

福祉

地域包括ケア推進課からのお知らせ

【応急軽度家事援助事業】

容 ひとり暮らしの高齢者などが、本人または介護者のケガや病気などによって一時的な生活支援が必要な場合、掃除・洗濯・炊事など簡易な日常生活の援助をする家事援助員を派遣 対 おおむね65歳以上の市民税非課税世帯の高齢者 料 30分あたり80円（1ヵ月11時間以内）

問 駅南庁舎地域包括ケア推進課

☎ 0857-20-3453

☎ 0857-20-3404

各総合支所市民福祉課（14ページ）

【認知症の人と家族の集い】毎月第2金曜日開催

時 12月9日（金）10:00～12:00
所 ささなか会館（富安二丁目）

容 認知症の問題や介護の悩みなどの情報交換をしながら交流をする場

料 無料

問 駅南庁舎地域包括ケア推進課

家族介護者の集い「スマイル・スマイル」

時 12月14日（水）10:00～12:00

所 駅南庁舎第一会議室

対 家族介護者または介護に関心のある人

容 パルナート▽講師：中嶋久美子さん

料 200円（材料代など）※当日集金

募 12月9日（金）までに電話で問い

合わせ先まで

問 スマイル・スマイル事務局（駅南

庁舎地域包括ケア推進課内）

☎ 0857-20-3449

☎ 0857-20-3404

介護予防教室（おたっしや教室）（4～6月）

容 主に椅子に座りながらの運動、栄養やお口の機能改善のための講話。

時 毎週1回90分・3ヵ月間

所 公共施設など全15会場

対 満65歳以上の人

※医師から、運動制限されていない人のみ。

※身体状況によっては、

他のサービスを紹介することがあります。 料 1回500円（予定） 募 12月27日（火）までにお住まいの地域の地域包括支援センターへ

問 鳥取中央地域包括支援センター

☎ 鳥取東健康福祉センター（包括支援係）

☎ 鳥取こやま地域包括支援センター

☎ 鳥取南地域包括支援センター

☎ 鳥取西地域包括支援センター

（14ページ）

除雪応援隊の派遣

容 ひとり暮らしの高齢者などで除雪が困難で外出ができない世帯の孤立化を防ぐため、地域における除雪体制が整うまでの間、市職員で編成した除雪応援隊を派遣 対 ①避難行動要支援者支

援制度に登録されている世帯 ②避難行動要支援者に準ずる人として認めら

れる世帯 条 積雪量が50センチ以上であ

り、本人や家庭、地域で除雪できない

場合に玄関から公道まで ※駐車場の

除雪や屋根の雪下ろしなどは行いま

せ。 募 電話にて問い合わせ先まで

※受付時間：平日の8:30～15:00

※除雪実施：申込日の翌日以降の平日

（午前中）

※積雪前の事前予約は行いません。

問 駅南庁舎高齢社会課

☎ 0857-20-3451

☎ 0857-20-3404

問 駅南庁舎障がい福祉課

☎ 0857-20-3474

☎ 0857-20-3406 各総合支所市民福祉課（14ページ）

障がい福祉課からのお知らせ

問 駅南庁舎障がい福祉課

☎ 0857-20-3474

☎ 0857-20-3406

【障がい者週間とは】

「障がい者週間」は、国民に広く障がいのある人の福祉について関心と理解を深めること、また、障がいのある人が社会、経済、文化などあらゆる分野の活動に積極的に参加する意欲を高めることを目的として、「障害者基本法」に基づき設定されました。

鳥取市は、平成元年に福祉都市を宣言し、全ての人に優しいまちづくりをめざしています。みなさんもこの「障がい者週間」をきっかけに、誰もが尊重され安心して暮らせる福祉のまちづくりの実現を目指して、こころの輪をひろげましょう!!

【障がい者週間啓発大会】

毎年12月3日～9日は、「障がい者週間」です。障がいや障がいのある人への関心と理解を深めるための啓発大会を開催します。

時 12月8日（木）13:30～15:30

所 さわやか会館3階第一研修室

容 第一部講演「アルコール依存症について」講師：山下陽三さん（渡辺病院）

▽第二部講演「アルコール依存症の体験談について」講師：断酒会会員

●夕暮れ時や早朝、夜間の交通事故防止

●飲酒運転の根絶

問 鳥取市交通安全対策協議会（本庁舎協働推進課内）

☎ 0857-20-3182

☎ 0857-21-1594

鳥取市公設卸売市場

関連店舗開放デー

時 12月10日（土）9:00～12:00

所 鳥取市公設地方卸売市場（南安長二丁目）

容 市場内の4店舗を開放。

※「市場まつり」とは異なります。

問 鳥取市公設地方卸売市場

☎ 0857-23-7137

市税豆知識

会社などを退職した時は…

市・県民税は、前年の所得に対して課税されます。そのため、市・県民税が特別徴収（給与引き去り）されている人が退職した場合、残りの市・県民税の納付方法は次のようになります。

【6月～12月の退職】

退職時に一括納付する方法（退職する勤務先へ依頼してください）と、市から本人あてに送付する納税通知書で納付する方法（普通徴収）があります。

【1月以降の退職】

退職時に残りの税額を一括納付していただきます。一括納付できなかった場合は、市から本人あてに納税通知書を送付します。

退職後、すぐに新しい会社に就職し、引き続き特別徴収される場合は、退職する勤務先の担当者へ申し出て手続きを行ってください。

事業主の皆様へお知らせ

平成30年度から市・県民税の特別徴収を徹底します

鳥取県と県内の全市町村では、原則すべての事業主に平成30年度から特別徴収（給与からの引き去り）を実施していただくことを徹底することとしました。

平成30年度には原則としてすべての事業主に市・県民税（個人住民税）の特別徴収をしていただきますので、ご準備をお願いします。

特別徴収とは

所得税の源泉徴収と同じように、給与支払者である事業主が、従業員に毎月支払う給与から市・県民税（個人住民税）を引き去り、納税義務者である従業員に代わって、従業員に課税した市町村に納入していただく制度であり、法律（地方税法）で義務付けられています。

特別徴収義務者に指定する対象者や特別徴収の仕組みなどの詳細につきましては、本市公式ホームページをご覧ください。 問 駅南庁舎市民税課

☎ 0857-20-3415 ☎ 0857-20-3401

毎月22日は「にこにこデー」です あいさつであったかふれあいまちづくり

北中学校では毎朝、生徒会執行部員を中心にハイタッチあいさつ運動を行っています。「おはようございます」の明るい元気な声と共に、ハイタッチをすることで、あいさつの輪も広がっています。

心ふれあう第一歩のにこにこ(∩o∩)あいさつ演劇と紙芝居公演のご要望は下記問い合わせ先まで。

問 中央保健センター
☎ 0857-20-3194



今月のにっこりさん
寺尾実夢さん・内田英里さん

芸術の出前講座 児童作品展

時 12月15日(木) ～平成29年1月16日(月) 9:00～17:00(最終日は15:30まで) 所 鳥取市文化センター展示ホール 容 デザイン、写真、切り絵、ちぎり絵、洋画、出前講座の様子ほか▽出品者…若葉台小6年生児童、末恒小5・6年生児童、賀露小6年生児童、佐治小4・5・6年生児童 料 無料 問 鳥取市文化団体協議会 0857-20-0515

ふるさとの映像を見る会

容 ふるさとに関する昔なつかしの映像を上映 上映予定…(1) 郡家町「花御所柿」の風景(平成15年制作) (2) 智頭線開業への道(昭和61年制作) 時 12月15日(木) 10:00～14:00 所 鳥取市文化センター3階 視聴覚ライブラリー 料 無料 事前申込み不要 問 第二庁舎生涯学習・スポーツ課 0857-20-3362 0857-20-3364

消団連市場 ～地産地消&リサイクル～

時 12月18日(日) 10:00～13:30 所 とりぎん文化会館(尚徳町) 容 リサイクルバザー、新鮮な地産野菜・手びねり陶器・おこわ・パンなどの販売、カニ汁無料配布(先着300人) 問 駅南庁舎消費生活センター

消防出初め式

時 平成29年1月8日(日) 9:00～11:30 所 鳥取北中学校第2グラウンド、久松公園お堀端 容 式典、一斉放水、はしご登り、まことと古式ポンプ操法など ※当日は、お堀端周辺で交通規制を行いますので、ご協力をお願いします。 問 本庁舎危機管理課 0857-20-3118 0857-20-3042

募集

鳥取市勤労青少年ホーム

教養講座 冬編 受講生募集

ところ 鳥取市勤労青少年ホーム 対象 市内に居住、または勤務する35歳までの勤労青少年 募集期間 12月1日(木)～20日(火) 17:00まで 受講料 記載のない教室は無料 ※ただし利用者協議会(年会費1000円)への加入が必要です。 その他 申し込み多数の場合は抽選になります。ただし、定員に満たない場合はこの限りではありません。 12月21日(水)～25日(日) 17:00までに下記までお問い合わせください。 ※開催日時は変更となる場合があります。

教室名	日時(平成29年)	定員
社会人のためのマナー教室(婚儀・葬儀編)	1月10日～23日(月・火曜日) 19:00～20:30(計3回)	10人
ボディケア教室(フェイスマッサージ編)	1月17日・24日(火曜日) 19:00～20:30(計2回)	10人
書道教室	1月11日～3月15日(水曜日) 18:30～20:30(計10回)	20人
バランストレーニング教室(パワーヨーガ編)	1月12日～3月16日(木曜日) 18:30～20:30(計10回)	20人
華道教室 ※受講料8000円	1月12日～3月16日(木曜日) 18:30～20:30(計10回)	10人
茶道教室 ※受講料1000円	1月13日～3月17日(金曜日) 18:30～20:30(計10回)	10人

問 鳥取市勤労青少年ホーム(吉成三丁目1-3) 0857-24-1702 0857-24-2944

ポリテクセンター鳥取 受講生募集(2月期生)

国が実施している公共職業訓練で、再就職に役立つ実践的な知識・技能が習得できます。

【住宅リフォーム技術科】(導入訓練付き)

募集期間	12月5日(月)～平成29年1月11日(水)
訓練期間	7か月 平成29年2月6日(月)～8月30日(水)
受講料	無料 ※テキスト代(約1万円)は自己負担です
定員	10人
就職可能な職種	建築設計・補助、建築CADオペレーター、建築施工管理、住宅リフォーム・内装工、建築・不動産営業
応募方法	ハローワークの窓口でキャリア形成相談の予約をしてください
キャリア形成相談日	平成29年1月18日(水)

問 ポリテクセンター鳥取(鳥取市若葉台南七丁目) 0857-52-8802

0857-20-3862 0857-20-3864

県民による第九鳥取公演

時 12月25日(日) 14:00～(開場13:30) 所 とりぎん文化会館梨花ホール 容 △指揮…高野秀峰 △ソリスト…ソプラノ松田千絵、アルト塩崎めぐみ、テノール藤田卓也、バリトン西岡千秋 △出演…県民による第九オーケストラ・合唱団 料 一般1500円(当日2千円)、大学生以下700円(当日千円)、未就学児無料 問 県民による第九鳥取公演事務局(鳥取県合唱連盟事務局内) 0857-22-2711 tottorida9office@gmail.com http://tottorida9office.wix.com/symphony09

平成29年鳥取市成人式

時 平成29年1月3日(火) 14:00～(受付開始13:00) 所 とりぎん文化会館梨花ホール 対 平成28年4月2日～平成29年4月1日に生まれた人(11月1日現在で本市に住民票がある人に案内状を送付いたしますが、なくても入場できます。) ※会場周辺道路は大変混雑しますので、公共交通機関を利用し余裕をもってご来場ください。 ※当日の式典、イベントの運営などのボランティアを募集しています。詳しく

鳥取市介護保険事業計画・高齢者福祉計画作成委員会

容 次期(平成30年～平成32年度)介護保険事業計画・高齢者福祉計画の作成 △任期…委嘱の日から平成32年3月末まで △会議の開催…年6回程度 案 市内在住の介護保険被保険者(平成28年10月1日現在で40歳以上)で、平日の会議に出席可能な人。 ※他の審議会との兼職数制限があります。 員 4人程度 額 報酬…5千円/出席1回 期 12月15日(木)までに、「高齢者福祉、介護保険制度について思うこと」を800字程度にまとめ、住所・

くは、問い合わせ先まで。

問 第二庁舎生涯学習・スポーツ課 0857-20-3362 0857-20-3364 kyo-gakuspo@city.tottori.jp

新年市民合同祝賀会

時 平成29年1月4日(水) 12:00～13:30 所 ホテルニューオータニ鳥取(今町二丁目) 料 1500円(申込み時に支払い) 募 12月1日(木)～14日(水)の間に、本庁舎・駅南庁舎総合案内、本庁舎総務課、各総合支所地域振興課のいずれかまで 問 本庁舎総務課 0857-20-3102 0857-20-3040

平成28年度コミュニティ助成事業

次の事業は、宝くじの社会貢献広報事業として、宝くじの受託事業収入を財源として実施しているコミュニティ助成事業により、宝くじの助成金で整備したものです。 問 本庁舎協働推進課 0857-20-3171 0857-21-1594

公園遊具の整備

容 古郡家部落が、世代間の交流促進と地域コミュニティの促



進を図るため、古郡家地区遊園地に公園遊具を設置。

整備内容…すべり台、鉄棒、スプリング遊具、ぶらさがり健康遊具など

アルミステージの整備

容 千代水地区まちづくり協議会が、地域コミュニティの促進を図るため、アルミステージを整備。 整備内容…組み立て式アルミステージ



運転免許証を自主返納する人へのバス定期券の補助

容 運転免許証を自主返納する人へ、路線バス6カ月定期券「グランド70」の購入費を助成。日ノ丸自動車・日本交通共通で、県内全域どこでも利用可能。 案 ①現在、バスの定期券を利用していない70歳以上の人、②運転経歴証明書交付日から1年間(6カ月定期券「グランド70」を2回まで購入可能) 料 割引後価格2千円(定価2万5700円) 所 鳥取バスターミナル 特 運転経歴証明書、顔写真(縦3センチ×横2センチ)、問 本庁舎交通政策課 0857-20-3257 0857-20-3048

1日現在)で、平日開催の会議に出席可能な人。 ※他の審議会との兼任制限あり 員 3人 額 報酬…5千円/出席1回 期 12月19日(月) 必着で、「鳥取市の健康づくりについて思うこと」について800字程度にまとめ、住所・氏名、年齢、電話番号を明記のうえ、持参または郵送、ファクシミリ、電子メールのいずれかで問い合わせ先まで。 ※応募多数の場合は、選考のうえ決定 問 中央保健センター(〒680-0084 富安二丁目104-2) 0857-20-3191 0857-20-3199 hokencenter@city.tottori.jp

鳥取市に本社を置く、中小製造業を応援します!!

☎ 第二庁舎企業立地・支援課 ☎ 0857-20-3223 ☎ 0857-20-3046

「受注はあるのに、設備の生産能力が足りない。能力の高い新設備に変えたい。」
「自動化で省力できたら、他の工程も同時にできるかも。自動化設備を入れたい。」
など、事業の効率化をめざす企業様へ。

企業立地促進補助金新制度平成28年10月施行 労働生産性の向上、事業の 高付加価値化に向けた取り組みを支援!!

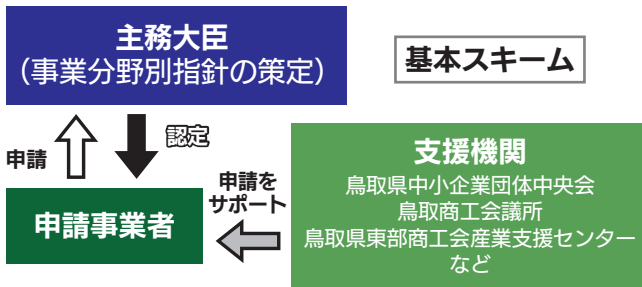
■新制度の特徴

- ・雇用増を求めません!!
- ・投下固定資産額※のうち 1500 万円を超えた部分の 50% を支援します!! (補助限度額 2500 万円)
※投下固定資産額…
地方税法第 341 条に規定する家屋および償却資産の取得に要する費用の合計額から消費税および地方消費税に相当する額を除いた額

対 象：①鳥取市に本社を有しているもの
②日本標準産業分類における**製造業**を営む者
③中小企業であること(中小企業基本法第2条第1項)

要 件：①中小企業等経営強化法(平成28年7月1日付施行)に基づく経営力向上計画について主務大臣の認定を受けて事業を行うこと。または、経営革新計画について法承認を受けて事業を行うこと。
②認定事業による投下固定資産額が1500万円以上であること。※土地は対象外。

中小企業等経営強化法に基づく 経営力向上計画について



計画認定に向けては、支援機関がサポートします。
支援機関にご相談ください。

〈補助金についての注意事項〉

- 投資を行う前に、経営力向上計画の認定、または、経営革新計画の法承認を受けてください。
※認定などの前に行った投資については対象外です。
- 認定などを受けた後、投資を行う前に、鳥取市に補助金の指定申請(事業の事前承認申請)を行ってください。
※指定前に行った投資については原則対象外です。
- 認定など事業計画に含まれない投資については補助対象としません。計画作成時に支援機関と十分な協議をお願いいたします。
- 指定申請の受付期間は平成28年10月1日～平成31年3月31日です。補助金の交付は設備投資についての代金支払い完了後になります。
- 本補助金は他の補助金との併給不可です。補助対象設備について他の補助金の申請予定がある場合は、必ずご相談ください。

学校給食レシピ vol.15

とっとりっ子の「いただきます!」

12月19日食育の日 ★「とっとりふるさと探検」献立★
毎月19日食育の日に合わせて、全ての市立小中学校に、鳥取市内産の共通食材を使用した学校給食を提供し、市内各地域の産物のすばらしさ、風土、食文化などを伝えています。

☎ 第二庁舎学校保健給食課 ☎ 0857-20-3372 ☎ 0857-29-0824

●河原学校給食センター 用瀬原木しいたけ入り みそラーメン



給食メニュー

- ・米粉パン ・牛乳
- ・ぎょうざの特製ソースかけ
- ★用瀬原木しいたけ入りみそラーメン
- ・中華サラダ
- ・佐治りんご

【栄養士ー口メモ】 原木しいたけは、天然育ちのしいたけです。乾燥することで香りや旨味が増し、骨や歯を強くするカルシウムの吸収を助けるビタミンDが豊富に含まれています。

用瀬町の「乾燥原木しいたけ」と佐治町産の手作りみそを使ったラーメンを紹介します。

河原学校給食センターキャラクター「いただキング」

●材 料 (4人分) ●

中華めん	200g	乾燥きくらげ	3g
豚ひき肉	40g	中華スープ	3g
干しいたけ	4g	酒	5g
はくさい	80g	みそ	36g
コーン水煮	25g	うすくちしょうゆ	6g
にんじん	20g	こしょう	少々
ねぎ	40g	水	800cc

- ① にんじんは千切り、はくさいは短冊切り、ねぎは小口切りにします。干しいたけ、きくらげは水で戻して食べやすい大きさに切ります。
- ② 鍋に豚ひき肉を入れて炒め、分量の水を入れます。にんじん、干しいたけ、きくらげ、はくさい、コーンを順に入れて煮ます。野菜が柔らかくなったら調味料を入れます。
- ③ 中華めんを入れてさっと煮て、最後にねぎを入れます。

1人分 栄養価	エネルギー	130kcal	脂質	2.4g
	タンパク質	5.6g	食塩	1.4g

平成28年度鳥取市小学生ス ポーツ全国大会出場補助金

☎ 児童の体育活動の健全な発展を図ることを目的として、小学生がスポーツの県大会以上の予選会を勝ち抜いて全国大会に出場する場合、補助金を交付
☎ 平成28年4月1日～平成29年3月31日に日本体育協会加盟団体などが主催する全国大会に選手として出場または出場予定の児童およびその指導者(額対象経費(旅費および宿泊費))
※選手など1人当たり1年につき1万円を限度 ☎ 12月1日(木)～26日(月) ※詳しい対象要件・申請方法などについては、問い合わせ先まで
☎ 鳥取市体育協会事務局(第二庁舎生涯学習・スポーツ課内)
☎ 0857-20-3363
☎ 0857-20-3364
☎ 鳥取砂丘自然観察会(12月)
☎ 自然公園財団鳥取支部
☎ 0857-23-7652(8:00～17:00)
☎ sakv@bes.or.jp
☎ 鳥取砂丘ジオパークセンター(鳥取砂丘市営駐車場内) 集合 ※車でお越しの場合、市営駐車場料金が別途必要。
料 500円(小学生以下無料)
持動きやすい服装、飲み物 員各20人
※先着順(要予約)、小学生は保護者同伴での参加 ※雨天中止
※10人以上の団体を対象に平日も開催。

料金：ガイド1人につき5千円必要
【鳥取砂丘「ジオものがたり」の旅】
時 12月10・24日(土) 10:00～11:30
容 シオガイドによる鳥取砂丘の案内、風紋を作る実験・観察など

【鳥取砂丘いさもの発見隊】

時 12月11・25日(日) 10:00～11:30
容 砂丘という独特の環境で生きている動植物たちを観察

歩こう会12月例会

時 12月11日(日) 9:00～14:00
容 JR鳥取ー鳥取大学前ークラーク学園ー警察学校ー鳥取空港海岸誘導路沿ー空港国際会館ー鳥商交差点ー桂見交差点ー布勢公園【現地解散】(歩行距離約9.4km) 特 歩き用の服装 料 500円 ※弁当や水筒、雨具は各自用意ください。
問 歩こう会事務局
☎ 0857-28-3285

いなば交流連絡会主宰 農閑期体験観光 お正月のしめ飾り作り

時 12月23日(金・祝) 13:45～15:45
ところ 河原町歴史民俗資料館 容 河原町内の農家さん指導でしめ飾りを作り、新年を迎えましょう。 員 10人程度 ※要予約 料 500円 募 12月19日(月)まで
問 河原城風土資産研究会
☎ 0858-85-0046
☎ 0858-85-1946

第84回鳥取市体操教室

時 12月24日・平成29年1月7日(土) 9:00～12:00 所 鳥取市民体育館
容 ▽種目：マット・跳び箱・トランポリン(今回新体操は都合により実施しません) ☎ 鳥取市内小学生4～6年生 員 40人程度 料 500円×2日分(傷害保険料含む) ☎ 12月1日(木)～16日(金)の間にメールまたはファクシミリで問い合わせ先まで。
※要項は、本市公式ホームページよりダウンロードできます。

問 第二庁舎生涯学習・スポーツ課
☎ 0857-20-3363
☎ 0857-20-3364
☎ sports@city.tottori.jp

第7回鳥取市新春健康マラソン

時 平成29年1月3日(火)10:00開会式 所 コカ・コーラウエストスポーツパーク(布勢総合運動公園) 容 コカ・コーラウエストスポーツパーク陸上競技場を発着点とする公園内周遊コース ①ファミリー…1歳(小学生以下、幼児は保護者同伴)、②1・5歳(小学生)、③1・5歳(中学生以上)、④3歳(小学生以上)、⑤5歳(中学生以上) 料 無料 受 当日9:00から、会場で受付 ※雨天および積雪の場合、中止となる場合があります。当日7:00以降に☎ 0857-22-8111へお問い合わせください。

☎ 鳥取市体育協会事務局(第二庁舎生涯学習・スポーツ課内)
☎ 0857-20-3363

救急救命講習

時 平成29年1月15日(日)13:00～16:00 所 鳥取県東部広域行政管理組合消防局3階(吉成) 容 個人で参加できる救急救命講習会 料 無料
問 東部消防局警防課
☎ 0857-23-2303(平日のみ)

因幡・冬の手づくり教室

時 平成29年1月22日(日)10:00～12:00 所 鳥取市文化センター(吉方温泉三丁目) 容 出展ブース：トンボ玉・電気(プログラミング)工作・木製ドールハウス・木製バスル・甘酒・藍染めなどの楽しいものづくり ※詳しくはホームページ(ものづくり道場)で検索)を参照 員 各教室で異なります。 料 無料 募 平成29年1月10日(火)～18日(水) ※要予約・先着順

問 ものづくり道場事務局(湖山町南四丁目)
☎ 0857-31-6777
☎ monodukuri@cird.tottori-u.ac.jp
☎ http://www.cird.tottori-u.ac.jp/monodukuri/

市民伝言板

市民のみなさんの自主的な活動をご紹介します。

第28回タイムフェスティバル

時:12月4日(日)11:00～15:30／所:とりぎん文化会館／容:出身国や団体の活動を紹介したり、各国の珍しい食べ物・物品を販売する「国際村」ブース、民族衣装の試着コーナーのほか、各国の歌や踊りを披露するステージなど／料:入場無料／連:タイムフェスティバル実行委員長 尾崎 薫 ☎ 090-1359-7550

無料一日きものレッスン

時:12月4日(日)13:30～15:00／所:とりぎん文化会館／容:自分で着られない、着崩れても自分で直せない、着方を忘れてしまったなんていう人、みんなで着物デビューをしましょう!／持:きもの一式 ※二重太鼓を結びますので、袋帯をご用意ください。／料:無料／員:15人／募:12月3日(土)まで／連:米村 ☎ 0857-30-2177 ☎ 0857-30-0128

※2月号に掲載を希望される人は、必要事項を記入し、12月15日(火)までに、ハガキ、ファクシミリ(☎ 0857-20-3056)または電子メール(✉ shihou@city.tottori.lg.jp)で秘書課広報室まで。

放送大学4月入学生募集

放送大学はテレビなどの放送やインターネットを利用して授業を行う通信制の大学です。働きながら学んで大学を卒業したい、学びを楽しみたいなど、さまざまな目的で幅広い世代、職業の人が学んでいます。

出願期間

(第1回)12月1日(木)～平成29年2月28日(火)
(第2回)平成29年3月1日(水)～20日(月)

放送大学説明会・入学相談会(東部地区)

と き 平成29年2月18日(土)・19日(日)・25日(土)・26日(日)・3月18日(土)・19日(日)
いずれも13:00～16:00

ところ 放送大学鳥取学習センター(駅南庁舎5階)
※施設見学・体験入学もできます。

☎ 放送大学鳥取学習センター ☎ 0857-37-2351

市民文化祭 12月開催

※当月(8日以降)分と翌月(7日まで)分の情報を掲載しています。当月(7日まで)分は前月号をご覧ください。

■鳥取市文化ホール

▷第46回定期演奏会

12月23日(金・祝)14:00～16:00

鳥取大学ギターアンサンブル部(今西) ☎ 080-1527-5265

▷第58回定期演奏会

12月24日(土)13:30～16:30

鳥取大学マンドリンクラブ(廣田) ☎ 090-5169-0181

問い合わせ先 鳥取市文化団体協議会

☎ 0857-20-0515(木・土・日曜日は除く)

白兎養護学校 にこにこショップ

時:12月8日(木)10:30～12:00／所:鳥取県立白兎養護学校体育館／容:農業、木工、陶芸などの作業製品の販売／連:県立白兎養護学校 ☎ ☎ 0857-59-0585 ✉ hakuto-s@mailk.torikyo.ed.jp

鳥取市少年少女合唱団 クリスマスチャリティーコンサート

時:12月17日(土)12:00～13:00／所:とりぎん文化会館 フリースペース／料:無料／連:鳥取市少年少女合唱団 懸樋 ☎ 090-7131-6766

まちなか名画シアター 「なつかしい風来坊」上映会

時:12月18日(日)14:00～／所:とりぎん文化会館第1会議室／容:なぜか気が合う風来坊とサラリーマンの痛快友情物語。ブルーリボン賞「主演男優賞」「監督賞」を受賞した山田洋次監督初期の傑作。／料:無料／連:鳥取コミュニティシネマ ☎ 080-8907-9293 ✉ torikomi@jt4.so-net.ne.jp

紙面の都合により掲載できない場合があります。あらかじめご了承ください。

小規模企業共済制度

個人事業主(共同経営者含む)・会社などの役員が事業をやめられる場合などに備えて、あらかじめ資金を準備しておく共済制度で、「小規模企業の経営者のための退職金制度」といえます。特徴は、掛金が全額所得控除。毎年、掛金が所得控除となるため節税効果があります。(独)中小企業基盤整備機構が運営し、商工会、商工会議所、青色申告会、金融機関の本支店などの窓口で取扱いしています。

☎ 中小企業基盤整備機構コールセンター

☎ 050-5541-7171(平日 9:00～19:00
土 10:00～15:00)

HP http://www.smrj.go.jp/skyosai/

中小企業の退職金 国の制度がサポートします

中退共制度は、中小企業の事業主が、従業員の退職金を計画的に準備できる国の退職金制度です。

中退共の退職金制度なら

- 国の掛金助成を受けられます。
- 掛金は全額非課税。手数料も不要です。
- 社外積立型だから、管理が簡単です。
- パートタイマーさんも加入できます。

お気軽にお問い合わせください。

※他の退職金・企業年金制度などとのポートビリティも可能です。

☎ (独)勤労者退職金共済機構 中小企業退職金共済事業本部
☎ 03-6907-1234 ☎ 03-5955-8211

図書館だより

■中央図書館 ☎ 0857-27-5182 ☎ 0857-27-5192
開館時間 9:00～19:00(土・日曜は17:00まで)
■気高図書館 ☎ 0857-37-6036 開館時間 10:00～18:00
■用瀬図書館 ☎ 0858-87-2702 開館時間 10:00～18:00
※休館日は、毎週火曜日、毎月最終の木曜日

親子でいっしょに楽しむ講座

第7回 ブラジルと出会う&おはなし会

と き 12月17日(土)14:00～15:30
ところ 中央図書館 多目的ホール
講 師 クアハラ ジュリエ ミユキさん(鳥取県研修員)、ニシムラ マリさん(鳥取県費留学生)、絵本グループあじさい
定 員 20組(5歳以上の親子) ※要申込み
※申込み・問い合わせ 中央図書館

☆12月は資料整理日のお休みはありません。

☆年末年始の休館日について☆

●年末年始は以下のとおり休館します。
と き 12月29日(木)～平成29年1月3日(火)
※平成29年1月4日(水)からは平常どおり開館します。

★おねがい★

閉館中に本を返却される場合は時間外返却ポストをご利用ください。

紙芝居や大型絵本、CDなどは壊れやすいので、ポストには返さず、開館中にカウンターへ直接返却してください。

鳥取県事業引継ぎ支援センター

鳥取県事業引継ぎ支援センターは、「産業競争力強化法」に基づいて、(公財)鳥取県産業振興機構が経済産業省中国経済産業局より委託を受けて運営する公的な相談窓口です。

業務概要

- ◆事業の継続や承継、譲渡・譲受に関するご相談に、専門家がきめ細かくアドバイスを行います(相談無料)。
- ◆相談の中で、事業引継ぎの可能性があり、譲渡先・譲受先の紹介を希望される場合には、仲介機関の紹介などを行います(仲介機関と契約を行った場合、それぞれが定める手数料が発生します)。

なお、同センターは、中小企業を支援する公正・中立な公的機関であり、相談に当たる専門家、仲介機関などには守秘義務を課しています。

窓口相談:月～金8:30～17:00
(祝祭日・年末年始を除く)

☎ 鳥取県事業引継ぎ支援センター
(ビジネスサポートオフィスとっとり内)
☎ 0857-20-0072 ☎ 0857-20-0241
✉ hikitsugi@toriton.or.jp

TOTTORI UNIVERSITY OF ENVIRONMENTAL STUDIES
公立鳥取環境大学情報
http://www.kankyo-u.ac.jp/

第3回「サイエンスカフェ鳥取2016」参加者募集

と き 12月10日(土)13:00～15:00
ところ まちなかキャンパス(末広温泉町160)
テーマ 紫外線がいつから生命の敵になったか?
講 師 中川和道(神戸大学名誉教授)
対 象 小学校高学年以上 定 員 30人 ※先着順
参加費 無料(ドリンク付き)
申込み 「氏名・人数・連絡先」を電話・電子メールのいずれかで問い合わせ先まで

☎ 公立鳥取環境大学 環境学部 教授 足利裕人
☎ 0857-38-6753 ✉ hashikaga@gmail.com

シリーズvol.66 公立鳥取環境大学

☎ 企画広報課 ☎ 0857-38-6720
HP http://www.kankyo-u.ac.jp/ ✉ nyushi@kankyo-u.ac.jp

TOPICS トピックス 第13回全国高校生環境論文 TUESカップ

本年度は応募者が自由にテーマを設定する方式で論文を募り、全国30校から98作品の応募をいただきました。受賞作品は以下のとおり決定しました。

【環境大賞】

「3Rを見直すーリサイクルは本当に環境にやさしいかー」
北海道札幌南高等学校 佐藤たまおさん

【鳥取県知事賞】

「お茶のゴミからお茶の希望へー真庭市富原でのお茶を用いた地域活性化の取り組みー」
岡山県立真庭高等学校 梶岡怜史さん

【鳥取市長賞】

「耕作放棄地を活用した豚の放牧飼育に関する取り組み」
広島県立西条農業高等学校 青木大亮さん

【新日本海新聞社賞】

「ながら発電 ペルチェ素子を用いた温度差発電」
京都市立伏見工業高等学校 青谷夏野さん

県総合情報誌『とっとりNOW』 112号(12月1日発行)好評発売中!

遠い昔から人々の暮らしに欠かせない木は、長い年月をかけて手をかけ、育てることが必要です。巻頭特集では木にまつわるそれらの営みや、山が循環する仕組みを紹介します。特集では、県内で活躍する女性消防団にスポットを当てました。

取扱場所 下記事務局、県内書店ほか
発行 年4回(3・6・9・12月)
料 金 1部309円(税込)

☎ 鳥取県広報連絡協議会(鳥取県庁内)
☎ 0857-26-7086

無料相談

■市民総合相談課（市役所駅南庁舎1階）【予約不要】

《くらし110番相談窓口 41番窓口》

内 容：

日常生活の中での疑問、困りごとなど（専門相談員対応）

と き：

平日8:30～17:15（面談・電話相談）☎ 0857-20-4894

平日17:15～22:00（電話相談）☎ 090-8715-9280

土日祝日8:30～22:00（電話相談）☎ 090-8715-9280

※本庁舎でも毎週月・金曜日（13:00～17:00）に面談相談を行います。

《消費生活センター 42番窓口》

内 容：

訪問販売・通信販売・インターネットトラブル、借金問題など、消費生活に関すること（専門相談員対応）

と き：

平日8:30～17:15（面談・電話相談）☎ 0857-20-3863

下記の予約・問い合わせは ☎ 0857-20-3862 まで

■法律相談【電話予約制】

内 容：

法律全般（弁護士対応）

と き：

1/4（水）・10（火）・17（火）・24（火）

13:00～15:30（定員各5人ずつ）

ところ：

駅南庁舎

予 約：

12/21（水）8:30～（先着順、定員になり次第終了）

■公正証書作成（遺言・養育費支払契約など）など相談【電話予約制】

内 容：

遺言や任意後見、不動産賃貸借、金銭貸借、離婚にともなう養育費・慰謝料の支払等契約などの公正証書作成および私署証書の認証などに関すること（公証人対応）

と き：

1/25（水）13:00～15:30（定員5人）

ところ：

本庁舎

予 約：

1/23（月）17:15まで（先着順、定員になり次第終了）

■年金制度・労働・社会保険に関する相談【電話予約制】

内 容：

採用から退職までの労働および社会保険、老後の年金を含む生活設計などに関すること（社会保険労務士対応）

と き：

1/11（水）13:00～15:30（定員5人）

ところ：

駅南庁舎

予 約：

1/4（水）17:15まで（先着順、定員になり次第終了）

■土地境界に関する相談【電話予約制】

内 容：

土地境界などに関すること（土地家屋調査士対応）

と き：

1/19（木）13:00～16:00（定員3人）

ところ：

駅南庁舎

予 約：

1/12（木）17:15まで（先着順、定員になり次第終了）

※上記相談以外にも、市役所各担当課で、人権、福祉、税、健康などの各種相談業務を随時行っています。お気軽にご相談ください。

多重債務・ヤミ金融など相談会（無料）

弁護士などの専門家による無料相談会です。 ※要予約

と き：

12月7日（水）13:30～16:00

ところ：

県庁 会議室（東町一丁目）

☎ 県消費生活センター（県庁第二庁舎2階東部消費生活相談室）

☎ 0857-26-7605 ☎ 0857-26-8144

行政への困りごと相談（無料）

内 容：

国の仕事や手続き、サービスなど（行政相談委員対応）

と き：

12/14（水）・20（火）・27（火）・1/5（木）

13:30～15:00、

ところ：

12/14＝輝なんせ鳥取、12/20＝さざんか会館、12/27＝トスク本店インフォメーションルーム、1/5＝市役所駅南庁舎

※翌月7日までの情報を掲載しています。

☎ 鳥取行政評価事務所 ☎ 0857-24-5542

特設人権相談

と き：

12月8日（木）13:00～16:00

ところ：

さざんか会館（富安二丁目）

内 容：

人権問題全般（人権擁護委員対応）について、人権侵害が認められる相談については調査救済（法務局対応）を行うことができます。

☎ 鳥取地方法務局人権擁護課 ☎ 0857-22-2289

※法務局においても平日（8:30～17:15）は毎日相談に応じています。

専用ダイヤル ☎ 0570-003-110

人権・生活相談（無料）

と き：

12月1日（木）・6日（火）・8日（木）・13日（火）・15日（木）・20日（火）・22日（木）・27日（火）

15:00～17:00（定員各2人ずつ）

ところ：

人権交流プラザ（幸町151）

内 容：

人権に関わること、生活上の悩みなど（カウンセラー対応）

☎ 中央人権福祉センター

☎ 0857-24-8241 ☎ 0857-24-8067

※相談日以外でも、平日9:00～16:45は人権福祉員が対応しています。

行政書士無料相談

と き：

12月10日（土）10:00～15:00 ※当日受付、先着順

ところ：

県立図書館2階 小研修室

内 容：

相続・遺言、成年後見、帰化・在留許可などの手続きなど（行政書士対応）

と き：

1月8日（日）10:30～14:30 ※当日受付、先着順

ところ：

用瀬図書館 おはなしの部屋

内 容：

相続・遺言、成年後見、農地転用、許認可申請、契約など（行政書士対応）

☎ 鳥取県行政書士会事務局 ☎ 0857-24-2744

司法書士無料相談会

と き：

12月14日（水）16:00～18:00 ※要予約

ところ：

県立図書館2階 小研修室

内 容：

相続、不動産登記、会社・法人登記、成年後見、多重債務など

☎ 鳥取県司法書士会 ☎ 0857-24-7024

リファレンス いなば

リサイクルファクトリー12月スケジュール

内 容

日 時

定員

費用

クリスマス布リース

2日（金）10:00～15:00

10人

100円

余り布で作るマイバッグ

10日（土）10:00～12:00

3人

無料

10日（土）13:00～15:00

3人

無料

広告チラシで作る卓上正月飾り

16日（金）10:00～12:00

10人

無料

木工・干支の置物（鶏）

22日（木）10:00～12:00

4人

100円

参加申込

当月1日より受付（先着順）

※各教室により、布などの材料をご持参頂く場合があります。詳しくは、電話でお問い合わせください。

※上記以外の体験講座や外部出張も行います。お気軽にご相談ください。

●年末年始休館日のお知らせ

12月29日（木）～平成29年1月3日（火）

☎ リファレンス いなば（伏野2220）☎ 0857-59-6026

（月曜日休館 ※ただし月曜日が祝日の場合は翌平日）

中電ふれあいホール 12月ギャラリーの案内

2日（金）～ 7日（水）

◆第26回鳥取自然保護の会写真展

◆ひょうたん展（第10回鳥取県愛瓢会作品展）

◆中電鳥取OB会「第29回趣味の作品展」

9日（金）～14日（水）

◆全日本写真連盟鳥取支部作品展

16日（金）～20日（火）

◆「朝日写真サロン・中国」写真展

21日（水）～25日（日）

◆第9回全国公募書道展「放哉を書く」

☎ 中電ふれあいホール（鳥取市片原一丁目201）

☎ 0857-22-0354 開館時間：9:30～17:30

休館日：毎週月曜日・12月29日（木）～平成29年1月3日（火）

※入館無料

ガード博士からのワンポイント！

「簡単に高収入」というメールには注意point3ちゃん！

ガード博士

副業紹介のサイトが
出会い系だった

ネット上で検索した副業を紹介するサイトに登録したところ、「誰でも簡単。月50万円は稼げる」とメールが届いた。悩みを聞くだけの仕事だったので申込み、相談に乗っていたら、相手から、金銭的な援助をしたいので直接アドレスを交換しようともちかけられた。お金を受け取るために必要な手続きということで、いろいろな名目の費用を支払ったが、結局お金はもらえなかった。騙されたと思うので返金してほしい。

アドバイス

副業紹介サイトに登録した後、出会い系サイトからメールが届くようになったという相談が寄せられています。このケースでは、いつの間にか出会い系サイトに誘導されていたため、出会い系サイトであることを意識せず利用していました。サイトに返金を求めている、やりとりしたメールの記録を残していることが少なく、交渉が難航するケースがほとんどです。トラブルにあったと思ったら、可能な限りやりとりしたメールを保存もしくは印刷し、すぐに当センターに相談してください。

No.045

ガード博士とメール助手の
消費者トラブル講座

☎ 0857-20-3863

☎ 0857-20-3863

副業紹介のサイトが
出会い系だった

☎ 0857-20-3863

☎ 0857-20-3863

☎ 0857-20-3863

☎ 0857-20-3863

29 Tottori City News Letter 2016.12

とっとり市報 2016.12 28

因幡万葉歴史館

国府町町屋 726
TEL 0857-26-1780 FAX 0857-26-1781

12月の休館日：5・12・19・26(月)、29～31(年末)
入館料：一般300円、高校生以下・65歳以上無料
開館時間 9:00～17:00

第9回池田家墓所写真コンクール作品展

と き 12月3日(土)～平成29年1月9日(月祝)

観覧料 無料

写真コンクール教室(写真&フォト575川柳講座)

と き 12月4日(日) 10:00～15:00(予定)

定員 20人 対象 小学生～大人

参加料 1000円(昼食代)

※カメラご持参のうえ、歩きやすい服装でお越しください。

お正月寄せ植えづくり

と き 12月11日(日)
10:00～12:00

参加料 2500円 ※要申込



あおや郷土館

青谷町青谷 2990-4
TEL 0857-85-2351 FAX 0857-85-2351

12月の休館日：5・12・19・26(月)、29～31(年末)
入館無料 開館時間 9:00～17:00

第8回青谷高等学校授業作品展

授業で制作した書道・絵画・工芸作品などを展示。

と き 12月18日(日)まで

ミニ館蔵品展<後期>

青谷町ゆかりの画家、綿貫恵史の作品を展示。


と き 12月23日(金祝)～平成29年1月9日(月祝)

クラフトバンドで小物を作ろう！

クラフトバンドを使って、ストラップなどの小物を作ってみませんか？

と き 12月23日(金祝)～平成29年1月9日(月祝)
10:00～16:00

参加料 無料 ※予約不要



公益財団法人 渡辺美術館

お正月めでた尽くし

と き 12月14日(水)～平成29年2月13日(月)
※火曜日休館(祝日の場合開館翌日休館)
10:00～17:00(月・水・木・金は15:00まで)

入館料(上記期間中)

一般 900円
高校生 500円
障がい者 400円
小・中学生 300円

問 渡辺美術館(覚寺55番地)
TEL 0857-24-1152



さじアストロパーク

佐治町高山 1071-1
TEL 0858-89-1011 FAX 0858-88-0103

12月の休館日：5・12・19(月)、20(火)、26(月)、29～31(年末)
※28日(水)は17:00で閉館
入館料：一般300円、中学生以下無料 開館時間 9:00～21:00

第21回クリスマス謝恩コンサート

地元コーラスグループや、関西・関東で活動中の男声アカペラグループ「アストロシンガーズ」の歌声をお楽しみください。

と き 12月10日(土) 17:00～19:00

参加料 無料

クリスマス in さじアストロパーク

家族や友達、恋人同士でクリスマスディナーやプラネタリウム観賞を楽しみ、クリスマス気分を満喫。

と き 12月24日(土)15:40～21:00

参加料 お一人7000円(夕食代・入館料・プラネタリウム観覧料含む)

定員 20人(約8グループ)

※要予約。2人以上のグループでお申し込みください。

天体観察会

と き 19:00～

1日(木)～4日(日)「天王星を見よう」
6日(火)～11日(日)「月を撮影しよう(コンパクトデジカメ持参)」
13日(火)～18日(日)「二重星めぐり」
21日(水)～27日(火)「星の集まり「すばる」を見よう」

参加料 一般 600円 ※入館料と観望料
小人(小中学生) 200円

※団体貸切やイベントなどで開始時刻が変わる場合があります。詳しくはホームページでご確認ください。

パレットとっとり
市民交流ホール

弥生町 323-1
TEL 0857-39-2555 FAX 0857-39-2550

12月の休館日：29～31(年末)
開館時間 9:00～18:00

オトナ女子のための
クリスマス・ワークショップ in Palette

と き 12月10・11日(土・日)

●10日(土) 10:00～12:00
「BOSK FLOWERSさんと作るクリスマス・スワッグ」
●10日(土) 13:30～15:30
「Cookie Holicさんと作るクリスマス・アイシング・クッキー」
●11日(日) 13:30～15:00
「dreamさんと作るデコパージュ・バッグ」

定員 各15人 ※有料・要事前申込

Wonder Gate vol.19

と き 12月18日(日) 15:00～20:00(開場14:50)

入場料 一般：1000円、学生：500円

鳥キッズコーラスミニコンサートvol.3
～まほうつかいのクリスマス～

と き 12月25日(日) 14:00～(開場13:45)

入場料 大人：500円、高校生以下：無料

鳥取市歴史博物館
やまびこ館

上町 88
TEL 0857-23-2140 FAX 0857-23-2149

12月の休館日：5・12・19・26(月)、29～31(年末)
常設展入館料：一般300円、高校生以下・65歳以上無料

おうちだに工房 ハンコづくり

年賀状にも使えるハンコを作ってみよう！

と き 12月4日(日) 10:00～12:00、14:00～16:00

定員 各回15人 ※要申込み

参加料 石材500円・ゴム300円(どちらか選べます)

ギャラリートーク
「因幡と朝廷 ～平安時代の因幡国司～」展示解説

と き 12月4・11日(日) 14:00～(1時間程度)

※要入館料・予約不要

学芸員講座 因幡と伯耆の中央政権

と き 12月10日(土) 14:00～15:30

定員 30人 ※予約不要 参加料 無料

あおや和紙工房

青谷町山根 313
TEL 0857-86-6060 FAX 0857-86-6061

12月の休館日：5・12・19・26(月)、29～31(年末)
常設展入館無料 開館時間 9:00～17:00

第13回鳥取書道女流選抜展 青谷展

「私の“こころ”の童謡・唱歌」をテーマにした、鳥取県東部を中心に活躍する女性書道家たちの作品展示。


と き 12月3日(土)～18日(日) 観覧料 無料

祝い鶴亀をつくろう

正月の縁起物を折り紙で作ります。

と き 12月11日(日)
10:30～、13:30～ ※要申込み

参加料 200円(材料代) 定員 各回5人



消しゴムハンコで年賀状を作ろう

と き 12月17・18日(土・日) 13:30～

参加料 500円 定員 各回5人 ※要申込み

お城山展望台
河原城

河原町谷一木 1011
TEL 0858-85-0046 FAX 0858-85-1946

12月の休館日：5・12・19・26(月)、29～31(年末)
入館料：一般250円 開館時間 9:30～17:00
※入館は閉館時刻の30分前まで

ものづくり教室 クリスマス・リース作り

カズラやツタ、木の実など自然素材でオリジナルXmasリース作り。

と き 12月11日(日) 13:30～15:30

参加料 800円

ものづくり教室 戦国甲冑を作ろう！

と き 12月18日(日) 14:00～16:30頃

参加料 3500円(材料代)

元旦初日の出は河原城で!!

御来光を拝み、一年の健康と幸福を祈りましょう！

と き 平成29年1月1日(日祝) 6:45～12:00

※先着100人にぎんざいの振る舞いがあります。

各施設催し物のご案内

文化センター
(文化ホール・こども科学館)

吉方温泉三丁目 701
TEL 0857-27-5181 FAX 0857-27-5154

12月の休館日：29～31(年末)

第5回ギャラリーコンサート

音楽と鳥取をこよなく愛する金管楽器奏者 鳥取ブラスプレイヤーズによるアットホームなコンサート。

と き 12月17日(土) 11:00～11:30

観覧料 無料 ※予約不要

鳥取市移住・
交流情報ガーデン

永楽温泉町 109 番地
TEL 0857-30-6631 FAX 0857-30-6662

12月の休館日：5・12・19・26(月)、29～31(年末)
開館時間 10:00～18:00(土・日・祝は17:00まで)

AMONG POP-UP-STORE

テキスタイルデザインブランド「AMONG」の新作展示会。八丈島をモチーフにしたシリーズもあります。

と き 12月2日(金) 12:00～19:00
※18:00～19:00 移住者交流をお楽しみください。

深雪アートフラワー・シクラメン鉢植え金屏風付き

赤いシクラメンの鉢植えを作りながら、鳥取暮らしについておしゃべりしましょう。

講師 信田公子(深雪アートフラワー教授)

と き 12月11日(日) 13:00～15:00

定員 10人 参加料 800円(材料代)

※申込み受付：12月6日(火)まで ※要申込み

空き家活用相談会

と き 12月13・14日(火・水) 13:00～15:00

※要予約

わらべ館

西町三丁目 202
TEL 0857-22-7070 FAX 0857-22-3030

12月の休館日：21(水)、29～31(年末)

入館料：一般500円、高校生以下無料 開館時間 9:00～17:00

にじいろコンサート 東郷音楽隊

東郷小学校の全校児童によるハンドチャイムと器楽合奏などのコンサート。

と き 12月10日(土) 14:00～14:40

参加料 無料

トイヘリ・ミニドローンをとばそう

講師 木村昭彦

と き 12月11日(日)11:00～11:30、13:30～14:00

対象 小学校5年生以上

定員 各回8人 ※要申込み 参加料 無料

おもちゃとオルゴールのクリスマスコンサート

おはなし 橋爪宏治(現代玩具博物館・オルゴール夢館)

と き 12月11日(日) 14:00～15:00

定員 先着150人 ※要入館料

日	月	火	水	木	金	土
27 1129感謝祭・29グルメリ&ジビエフェア ▶公民館まつり	28	29	30 国民健康保険料第6期、後期高齢者医療・介護保険料第5期納期限▶地域づくり懇談会(賀露)▶男女共同参画かきやき企業・認定委員会委員募集	1 「すてい!鳥取市」婚活ツアー1次募集申込(〜25日)▶社会福祉大会▶エコ研修会	2	3 障がい者週間(〜9日)▶人権週間フォーラム▶全国ロングトレイルフォーラム(4日)
4	5 市立保育園・幼稚園臨時職員募集受付(〜1/13)	6	7	8 障がい者週間啓発大会	9 臨時福祉給付金、障害・遺族基礎年金受給者向け給付金申請受付▶おひるねアートコンテスト募集▶認知症の人と家族の集い	10 砂の美術館3Dプロジェクトマッピング(〜12/25)▶鳥取砂丘イルミネーション(〜12/25)▶公設卸売市場関連店舗開放デー
11 歩こう会▶市民医療講演会	12 入札参加資格審査(建設工事・測量等)申請受付▶年末の交通安全県民運動(〜21日)	13 市職員(非常勤・臨時的任用職員)募集	14	15 介護保険事業計画・高齢者福祉計画作成員募集▶ふるさとの映像を見る会▶芸術の出前講座児童作品展(〜1/16)	16 体操教室募集	17
18 消団連市場	19 市民健康づくり推進協議会委員募集	20 プレゼント応募▶SUMO鳥取市婚活ツアー募集▶市立幼稚園入園申し込み	21 産業技術展最終日	22 ここにこデー市職員(任期付職員)募集	23 天皇誕生日お正月のしめ飾り作り	24 市報1月号町内会お届け予定(〜26日)▶体操教室(1/7)
25 県民による第九鳥取公演	26 小学生スポーツ全国大会出場補助金募集	27	28 御用納め(仕事始め1/4)▶固定資産税・都市計画税第3期納期限	29	30 国民健康保険料第7期、後期高齢者医療・介護保険料第6期納期限	31

※紙面の都合上、行事を抜粋し、名称を省略して掲載しています。また、日程は変更される場合があります。
※12月の健診などの日程は11月号(前月号)14ページを、12月の無料相談などの日程は11月号29ページをご覧ください。

つ・ぶ・や・き

◆11月上旬は、平年より寒い日が続きましたが、体調を崩すことも無く、なんとか乗り切っています。6-7ページの「年末年始のお休み」の記事を作成していると、今年もあと少しと感じます。やり残したことは年内に片付けたいですが、何から手をつけたらいいのやら・・・(はる)
◆日本野鳥の会鳥取県支部さんのイベントに参加し、鳥たちの飛ぶ姿、さえずりなどに癒やされました。鳥をみた後は、羊毛フェルトで小鳥を作成。なかなか楽しかったんですが、出来上がったのは、先生のと違う、なぜかさかな感漂う鳥でした。どこで間違えたのだろう・・・(K)


編集・発行

鳥取市企画推進部秘書課広報室
TEL 0857-20-3132 FAX 0857-20-3056
発行/平成28年12月1日
印刷/日ノ丸印刷株式会社

ご覧の「とっとり市報」や広報番組「とっとり知らせたい!」など、鳥取市の広報に対するご意見、ご感想をお寄せください。抽選で「こだわりの逸品」をプレゼントします!

抽選で
10名様

今月のプレゼント



鳥取の郷土食である、するめの糍漬。乾燥してうまみの凝縮された硬いするめが糍の酵素の力で柔らかくおいしくなっています。ご年配の人には懐かしく、若い人には新鮮な味わい。その糍漬から「白いか・するめ・数の子・なす」を1セットにしてプレゼント。そのままご飯やお酒のお供に、だし茶漬けやだし巻き、パスタに絡めたり、野菜炒めやラーメンなどの隠し味にしても、大変おいしく召し上がれます。

【提供】株式会社三善 TEL 0857-82-2796 <http://mitsuzen.co.jp>

応募方法

ハガキまたは電子メールに住所・氏名・電話番号・年齢を明記のうえ、「鳥取市の広報」に対するご意見やご感想を添えて下記までお送りください。

応募先

〒680-8571
鳥取市役所秘書課広報室 プレゼント係
E oshiete@city.tottori.lg.jp

締切 12月20日(火) (当日消印有効)

※本市ホームページからのご応募いただけます。

※応募されたみなさんの個人情報、プレゼントの発送にのみ使用します。

※同じ名前での応募は1通として受け付けます。

※当選者の発表は、発送をもってかえさせていただきます。

広報番組「とっとり知らせたい!」について、詳しくは17ページをご覧ください。

とっとり知らせたい!

UchiUchi



プレゼント応募
ページQRコード