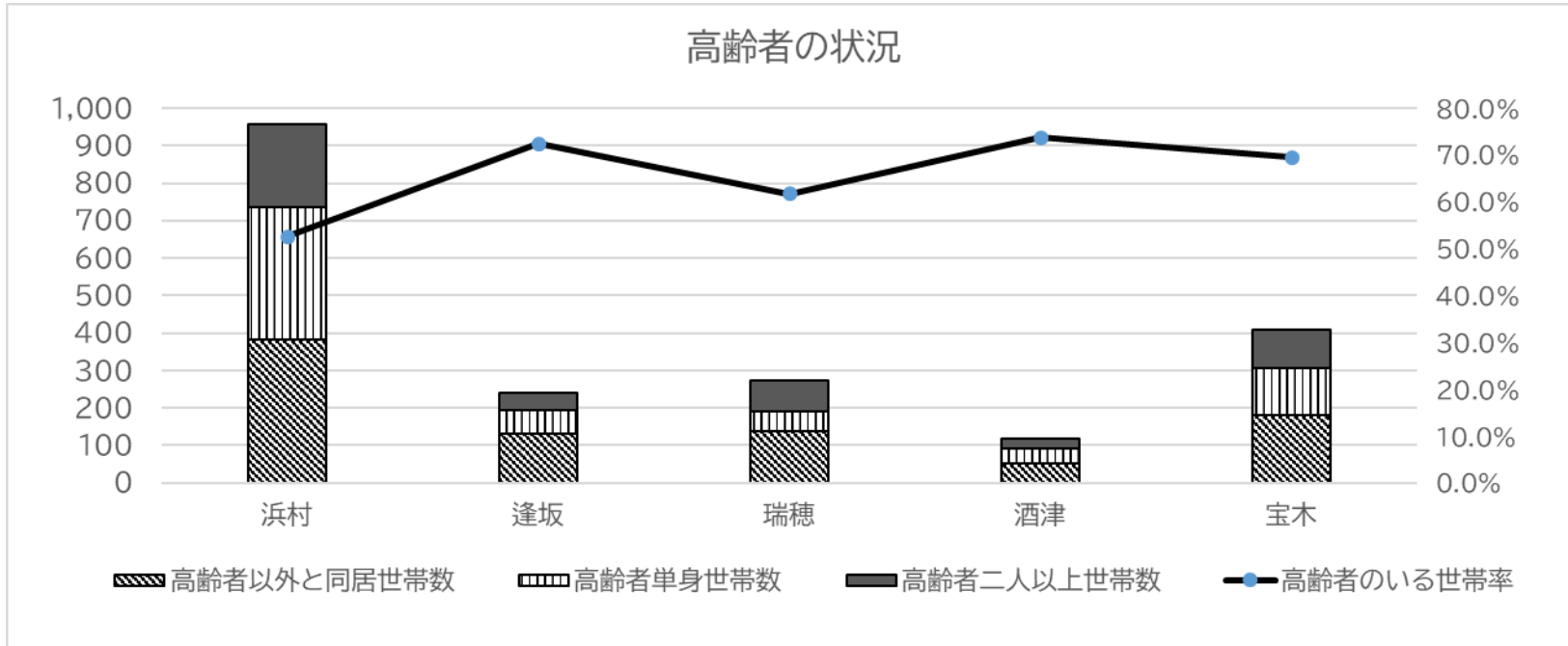


■ 気高町の世帯・人口の状況

⑤

令和5年 9月30 日現在	地区 公民館	世帯										人口					年齢区分別						
		総世帯数	高齢者の いる世帯 数	高齢者以 外と同居 世帯数	高齢者単 身世帯数	高齢者二 人以上世 帯数	高齢者の いる 世帯率	内高齢者 のみ世帯 率	高齢者以 外と同居 世帯率	高齢者 単身 世帯率	高齢者 夫婦 世帯率	高齢者数	前期 高齢者数	後期 高齢者数	高齢化率	前期 高齢者 割合	後期 高齢者 割合	14歳以 下	15~64 歳	65~74 歳	75~84 歳	85歳以 上	
気高	浜村	1,821	958	382	354	222	52.6%	60.1%	21.0%	19.4%	12.2%	4,341	1,345	629	716	31.0%	46.8%	53.2%	576	2,420	629	445	271
	逢坂	333	241	131	62	48	72.4%	45.6%	39.3%	18.6%	14.4%	847	357	176	181	42.1%	49.3%	50.7%	59	431	176	97	84
	瑞穂	444	274	137	55	82	61.7%	50.0%	30.9%	12.4%	18.5%	1,122	438	250	188	39.0%	57.1%	42.9%	113	571	250	115	73
	酒津	160	118	53	38	27	73.8%	55.1%	33.1%	23.8%	16.9%	371	169	79	90	45.6%	46.7%	53.3%	17	185	79	46	44
	宝木	587	408	180	126	102	69.5%	55.9%	30.7%	21.5%	17.4%	1,378	604	282	322	43.8%	46.7%	53.3%	112	662	282	174	148



【酒津】

- 浜村でタクシーがないのが困る。逢坂線は不便。
- 今は車を運転が出来るのでこのアンケートにピンときていません。
- 旧市内の住民は100円バスを利用できるが、それ以外は高い運賃を支払わないと移動できない。同じ住民税を払っているのに不公平を日々感じている。
- 三世代家族で、家族の誰かに依頼できる。
- 気高町地域のみでなく、もっと広範囲で交通行動出来るようになれば良い。
- Uber(合法白タク)できるようにすれば全て解決。
- 車の運転ができなくなった時により良い移動手段が今よりもスムーズになるようになることを望みます。
- 今のところ、特にない。
- 気高循環バス、温泉病院を通る便をもっと増やして欲しい。それとトレセン経由する必要はないと思う。車がなく、バス当てなので不便で仕方ない。
- 高齢者が安心して外出できるようにしてほしい。
- 大型バスではなく、小型(ハイエース)などで便数が増えた方が良いでしょう。
- U ターン組で鳥取に住んで何十年にもなりますが、交通の不便さはいい様がありません。バスも JR もあまりにも本数が少ない。なげかわしい。都会生活を送った事のある人は誰でも感じていると思います。80 才に近い 70 代ですが正直若い時と違って運転に自信がなくなりました。一人暮らしのためやむなく車使っています。コロナの前は毎月ツアーに出掛けていました。帰り交通の便がなく鳥取駅からタクシーを利用します。
- 運賃が高いので、自動車の代替にできない。また生活圏がせまくなる。歩いて行ける所に食料品店やスーパーがない為、免許返納後の生活が心配になる。
- 将来の事を考えると、乗り合いの交通手段等は検討すべきと考えます。
- 鳥取の 100 円バスのように、気高だけまわるバスがあればと思います。
- イオン鳥取北店への買物が、乗継があり不便である。イオン鳥取北店経由か、南隈口経由があれば便利。(日ノ丸バス)
- 宝木小学校の通学でバス停を学校前か、郵便局前まで行けるようにしてほしい。今は国道 9 号の宝木のバス停であるが、交通量が多く学校まで遠いので便利が悪い。案ですが、宝木の信号を左に入り、郵便局の前を通り、高浜工業団地を通り、知に出てはどうですか、子供たちが来る時間帯だけでも。
- 気高循環バスが酒津にも来てほしい。
- 酒津には、気高循環バスが運行してない。どうしてですか。
- 酒津地区は循環バスが通っていません。利便性のある(市)乗合タクシーがあれば助かると思います。
- 「公共交通空白地有償運送」は、とても良い事だと思う。交通事故(死亡もふくめて)対応を十分に考えた上で規制を下げて制度を拡大してほしい。
- 現在は、自分で車を運転して、どこでも行く事ができますが、10 年後を見ずえると、それもままならぬ事態となるでしょう。今後の事も考えると、利便性の良いバスや乗合タクシーがあると、ありがたいです。
- バス会社の判断することではあるが、利用しているバスは“ガラ空き”のことが多い。もう少し、小型のバスに変えた方が良いでしょう。
- 浜村 S マートの前に、ちかいところにとまるのがよい。

【逢坂】

- バスの本数が少なくなっているの、乗合タクシーの方が時間にあまり左右されないの、年寄りの方には良いのかもしれない
- まだ車の運転ができるので、他の移動手段は必要ない
- 現在は車の運転に支障はありませんが、高齢者になり運転が困難になれば乗合タクシーや共助交通を利用したくなると思われま。
- 老化(足腰・難聴)が進み、介助が必要になり気を使う。反面、行きたい時に行きたい場所に行き、帰りたい時間に帰れたら嬉しい。公衆電話も少なく出先で電話もかけられない。
- 担い手(運転者)と利用者双方で一定数の確保とバランスが必要だと思ひます。
- 近い将来利用する場合には交通の便が多くなって欲しい。今は便が少ないので使用するの、不便である。
- 現在の循環バスの行き帰りの時間が短いため、行動に制限されていて利用しづらひ。また、午後からの利用が出来たら…
- 時間を決めて運行するのであれば便数を午前 2~3 回(この間 1 時間位は用事をするため開ける)午後も 2~3 回(行き帰りこの間 1H あける)朝出た夕方まで帰る便がないのでは不便で使ひづらひ。
- 時間を決めないで必要な時に電話で利用できるようにして欲しい。金額は町内どこでも一律で市内のくる梨より少し高くてもよいと思ひます。市内と郡部の差は不平等です。ご一考ください。車体はくる梨くらいでよいと思ひます。
- 今は自分で運転しているの、利用はしないけれどいずれは出来なくなると思ひ。その時は家の近くで乗れたり、時間帯が合えば利用することもあると思ひます。
- バスで農協まで出て農協から用事をしてエスマートまで行きたいのに、走ってないので困る
- 学生の帰る時間にバスがない。
- 学生の帰る時間にバスがなく困っています。5:30 で運行が終わるのは早すぎると思ひます。
- 自分の空いた時間に協力したいと思ひが、利用者からの情報や事故時等の保障などの不安が残る。
- 年ごとに足腰が弱り、外に出る機会が減っているの、乗り物利用で少しでも外出することで他の人との交流が増えると思ひのだが。
- タクシーが確保できるのが一番だと思ひ
- 当面思ひいたらないです
- 今は車で用事他をしていますがいずれバスにお世話になると思ひます。もっと本数が増え料金も安ければいいと思ひ。
- タクシーがなくなってこまっている
- タクシーがないのは非常に不便。外出は控えがちになった。
- 自転車や徒歩ができない体になったら利用するしかない。
- 若い人が書くと利用しないになるのでは？(学生は別)いま車を利用している人間に問われても困ります。
- 車以外の移動が不便なので、車が運転できる限り車で移動するつもり
- ”近い将来”ではなく、もう少し先には利用せざるを得ない状況になると思ひ。
- 現状はこのアンケートであるが、5年後、10年後を想定した設問があった方がよいのではないか。
- アンケートに答えたが実際にその時になってみないとわからない。
- タクシー利用でタクシーがない こどもが見ても乗りたいと思えるデザインならば、人も増えると思ひ。→バス自体もわかりづらひ、病院かと思ひ。

- 自分で運転できなくなると移動に困ることがない。市道の除雪が良くない。特に夕方から夜帰宅時間帯が悪く集落に入るのに困る。
- 今は農業のため巡回移動販売車の利用と、不足分は定期的に車に便乗して買い物をしたり、近くのコンビニで用はたりています。しかし、免許更新がいつまでできるかわかりませんので、乗り合い交通も必要になってきていると思います。
- 学生で汽車の停車するときにはバスが必要です
- 車を運転しているので今は考えられません
- 今は自家用車で好きな時間に移動できているが、自分が運転できなくなった時には移動手段として何らかの交通機関があれば利用したいと思っています。(体の状態が歩行可であれば)
- 移動販売、ネットスーパー、医療タクシー等、提供する側が来るシステムを考えてほしい。
- 通学の時間に合ったバスなどがあれば、親の負担、祖父母の負担が減るのでは…？
- 小学校統合の児童通学も合わせて、生活交通について検討してもらいたい。
- 地元タクシーがほしい
- バスが通っていないので、青谷に講習に行けなかった
- 当地区は気高循環バスが全然通っていない。通ってほしいと思います。年配の方が押し車をおして歩いて出られます。バスが通ってればと気の毒に思います。
- 移動手段がない方は助かるでしょう。
- 子どもの通学に対応できる手段がほしい。悪天候の時。
- タクシーが思う時ないのが困っている。自分のことではなく、家族全体のことを思うと乗り物は必要です。
- 高齢になり、免許を返納した場合、移動が困難な時、外出不足、交流不足になるので、どの地域にもバスは走ってほしいと思います。 同じ様な状況になった場合、タクシーは湖山からきてもらうのが最も近いということになります。(青谷タクシーも時間制限がある)非常に不安です。
- 気高にタクシーの営業所がなくなったのはダメ。困っている人は多い。
- 循環バスは朝・夕方のみとし、昼間は通らなくてよいではと思う。昼間乗る人はほとんど見ない
- 時刻表を作る時それぞれの線の運転手さんも一緒に時刻表をつくり利用者に乗りやすい時刻表を作ってください。
- 免許返納も近いので、この先生活が不安です。
- 今は子供と同居なので、身内を頼りにしていますが、共助交通もあれば助かると思います。運転者は運転に自信(他人に対して)ないのでできません。
- 今までには月に何回か買物に出ていましたが、移動マーケット(とくし丸)がくるようになって助かっていますが、通院にはシニアカーを使用していますが、これから寒くなったりすると大変です(時間がかかる)。歳を重ねる毎に困ってくると思う。

【宝木】

- 今のところない。
- 地域の拠点と外出先の拠点を数ヶ所設置し、一定の時刻表に基づき、運行する。なお、小型化(10名程度)により、出来るかぎり回数を増やす。
- 汽車にしても、バスにしても値段ばかり上げて、本数はへるばかりでは、利用者は減るばかりです。汽車は2両編成にしたりしているが、バスも汽車も待ち時間は15~20分以内でなければ利用者は増えないし、自家用車がない人はこまるだけだろう。
- 共助交通についての制度は理解できるが、事故等があった場合の責任の所在や保障、そして精神的負担、負荷について、不安や心配が払拭できない。
- 健康に不安があり、外出はひかえています。通院以外の外出(買物、娯楽)はほぼしておりません。
- バス賃が高いので、乗合でなんとかしたいな。
- バスは利用料金が高すぎです。年金が少ない人や低所得者には大きな負担です。
- 現状、自家用車で移動に問題ないので、困っている事はありません。
- 自分で運転できなくなるとバスを利用するのではないかと思われる。
- 頼めば青谷からタクシーが来てくれますが、浜村にタクシーが無くなった事は不便です。
- 現在は何もありません。
- 鳥取市では、合併にともなって、気高町も鳥取市となりましたが、合併していない県内の町村は、独自に町営バス等で対策をして、町民の足としてきめ細かい交通網に力を入れています。しかしながら、鳥取市は、気高郡地域の車は、全くないがしろにしている旧市内の事ばかりを考えていると思います。合併して、本当に気高町は騙されました！いいことは一つもありませんでした！
- 上光・下光の人がバスを利用して、朝病院や郵便局に宝木へ出かけても、午前中に用事を済まして、上光・下光方面に帰る便がなくて、とても困るとよく聞きます。合併して鳥取市になってから、余計色々な事が不便になって、住民は困っています。
- 運転できない年代になったとき、とてもありがたいと思います。
- 今は必要ないと考える方々がまだまだ多いかもしれないが、今後の事を様々に考えると、アンケートのような内容をふまえて現実的に検討していく必要があると思います。
- 高齢になった時どの時期で運転免許を返納するか考え始めている。その年齢になると、足腰が弱り長時間の歩きは難しい。公共交通機関が充実しているといいな。
- 同居している祖母が一人で病院へ行く時、時刻が一つしかなく乗り遅れる事が有り、困ることがある。
- 近い将来利用したいときに、利用出来る状態であること祈っています。
- 便が少ない
- 今は車の運転が出来るので不便ないですが、年取って運転出来なくなった場合、共助交通があると助かると思います。
- 市内と同等に1回100であれば利用者は増すと思います。
- 運転者としては協力する際に、事故等の保証、運転者、乗客はどうなるのか。身分保障したうえでの活動でないと、運手者のリスク、負担が大きい。(ボランティアではだめだと思う。)
- 列車の時刻表が替わったら、その時間に対応できるようにしてほしいR3. 10 13時の列車等
- 気高にとって良い未来を！！
- 車が無くても生活していける交通機関があれば安心です。
- 今後高齢になって車の運転が出来なくなった時の交通手段をどうするか不安である
- 助かる人はある。公共とするべきである(あくまでも)福祉社会を求める(あきらめるのですが)

- 町の循環バスが私のところへは来ない。不平等だとは思う。
- 2 時間に 1 本のバスでは不便。遅れたら次のバスでは会合にも趣味にも間に合わず、通院にも不便な現在。乗り手が少ない時間帯に大型はもったいない。小型(くるり位)でよいです。回数を増やして下さい。気高循環バスに水尻では一度も乗れません。定期バスがあるからということです。水尻～鹿野、水尻～浜村に乗りたいです。
- 今は運転もでき不便は感じていないが、将来運転できなくなれば生活の拠点をどうしようかということも考え始めている。自分の好きな時間に動くことができれば、こうした循環バスは利用したい。
- 非常に交通の便が悪すぎる。◎町内循環バスの運行については、発着時刻を示すだけではなく、催し物などの行事を絡めると集客にも貢献できる(野菜や果物の安売り、ハイキングイベントなど)◎顔見知りなら共助交通でも良いが、自分の都合を優先させたいときにはタクシーも必要。現在は浜村にタクシーが常駐せず、緊急の際への対応活用は無理である。浜村での飲食にとっても不便。◎列車もバスもこれ以上不便になると、車が運転できなくなれば生活できなくなると危惧している。
- 本地区は循環バスの運行がなく 代替交通が欲しい
- 移動手段の担い手はすごく興味がある 若者がそういうことに協力していきやすくしてくれたら地域のつながりが強くなると思う バイトとしてできるようにしてくれたらよい タクシーのようなメーターとかで。
- 今以上に公共交通機関が発展する事を願うのみです。
- 今、気高循環バスは土日祝祭日を運行していません 出来ましたら土曜日まで運行もお願いしたいのですが？
- 今は特になし
- 循環バスを利用したいが乗降口の段が高くのれないので(黄タクシーのように)下にもう一段出て来る車にしてほしい。
- 今は車を運転できるが、出来なくなった時にバスもタクシーもない状況では将来ここに住めるのかと不安になる、ぜひ共助交通など安心して暮らせるようにしてほしい。
- 今は車の運転をして居りますが、もう少し自由に動きたいと思って居ります。
- 今現在は車を運転出来るが将来はどうなるかはうっすら考えています
- 運転できない状態の時タクシーはあてにならず、将来心配している(病気 夜等 緊急時)
- 公共交通の定期運行の復活を願う
- 高齢者なので運転ができなくなると移動手段がなくなるので不安
- 今は夫が運転してくれていますが出来なくなると困ります
- 家の近くまできてくれれば利用します 将来
- 県道までが遠いのでバス利用ができない。又、回転が少なくて空バスが通過する運行にギモンを持つ。気高町にも早く乗合タクシーを運行してほしい。時に浜村タクシーが無くなってほんとうに不便
- 高齢者の運転の機会をへらせるように 移動での利便は安くつかえるようにしたらいいと思う
- 学校に合わせた時間が欲しい 本数がなく使えない。乗る人が少ないので乗るのも勇気がいる。知らない人が運転する車には怖くて乗れない。
- 通学が不便 小学校の終わる時間には合わせてあるが中学校にはない 何本か合った時間の便がほしい！
- バスが運行されなくなると困ります。
- 免許返納に伴い移動手段に困らぬよう他県の事例を参考に良策を用意していただきたい。
- 休日に子どもがバスに乗りたいたいと言うが土日祝は運休のため気軽にバス利用が出来ない。
- 夜サンポしているときハイビームがまぶしい 街灯が少ない。

- 地域住民が担い手となって生活交通の体制が出来ればありがたいと思っています。
- 地域でこういう問題を取り組んでもらうことはとても必要と思います。
- 今は自転車でも雪の時はのる。
- 車がなくなったらこまる。
- 現状 家からバス停まで距離がある為、改めて乗り降りできる場所を設けて頂きたい。
- 夜飲み会があって帰る時 宝木駅まで家族 妻 に迎えにきてもらわなければ帰れない。徒歩で帰ると不審者と間違われそうで心配。
- 現在、運転する事に問題がないが、将来的に確実に問題になるし、子ども達も必要になる。利用・運転者(担い手)に今はなる可能性は低いが、関心はとてもあります。土日、車を運転したくない時もあるので、交通機関を利用してみたいと思います。
- 私自身は車でどこへでも行けますが、タクシーを使えないと日常的な買い物さえ自由にできない方が一定数おられます。年齢的なことや身体的な理由は様々だと思えます。利用者が居ないと廃線になってしまう地域がたくさんあるのがこわい事です。
- 気高町は誰にでも優しい安心できる交通環境を作ってほしい。今のところ 70 才です、まだ自分で運転できますが 5 年後 10 年後には多分不安な場合が多くなると予想できます。他人事とは思わずお役所と一緒によい知恵を考えたいです。
- 小学校の総合(小中の場合も)をふまえ①循環バス=スクールバス②スクールバス+循環バスなどスクールバスの利用を考えてはどうか？ スクールバスは必ずいるはず…空き時間を有効に利用し(生活交通)登下校時にはピストン運動し前の席をお年寄りや一般客を優先する等、又運転手さんの雇用などにも良いのではないのでしょうか？「総合」も「生活交通の導入」も大切な時間のかかる事ですが…。
- 浜村でお酒を飲んで帰る場合、タクシーがないのは本当に困る。飲食業の方はどう考えていらっしゃるのでしょうか。まあ、富吉は JR が近いけど、コロナが終わっても落ち着いても、観光業界、飲食業界の影響は大きいと思う。
- ①まず道路のデコボコをもっと早く直すべき。特に生活道路などは、近年増えた老人が転ぶから。
②普通の人が無資格で他人の命に責任を持って送ることに大きな不安を感じるので、大都会並みとは言わないが、きちんとした会社に資金を補助する方がまともに見える。③近頃は、車も歩行者も周囲に対して注意が足りないなので、しつこいくらいに配布物で注意を呼びかける等の公的対策がいると思う。
- 身体が動くかぎり、自分で移動するようになりたいと思っている。車が難しくなったら、自転車を使うと思う。タクシーは営業所がないため、まず頭に浮かばない。
- 以前に数回、気高循環バスを利用して、県道上集落入口で乗降できて大変助かりました。

【浜村】

- 利便の向上はもちろんですが、困っていたり課題を抱えている方も多いと思うので交通は地域にとって必要だと思います。
- 鳥取方面への外出手段として路線バスを利用して1人で外出することを目的としていきたいが、便が少なく料金も高い。安価で安心して乗降できる交通が行き通ると1人での外出が増えると思う。
- 気高鹿野内でなく鳥取方面を重視してほしい。代筆(母親)
- 土日祝の移動手段がもう少し有れば。
- 浜村駅前のバス駐車スペースが送迎車の通行をスムーズに行えない。
- ボランティアの運転者として協力はしたい。
- 循環バスを見かけると少人数の乗客に対してマイクロバスの使用は効率が悪いと思われるので、福祉施設で使用している小型の車を増やすことで運行回数増や運行範囲をせばめることができ利便性が良くなると考えます。(県、市から補助金を増やしてもらうことが重要です)
- 他地域の現状の放映あり便利だなと思って見ていました。過疎地域を主とした放映だったので、今住んでいる所がそんなに過疎ではない為、お世話になる老いた時に介護サービスやヘルパーさんに頼んで行くのではと思います。
- 個人が外出することに関しては利用しないかも。その時にならないと判りません・利用できる手段があることはとても良い方法だと思います。
- 駅近くに住んでいるので駅発着のバス、JRなどが今よりへらないようにしてほしい。
- グレースタウンなので歩いてSマートに行くことができるが、坂道(浜村駅から新町)が少し将来的に歩けるか心配。
- 50代なので免許証返納までにある程度の時間はあるか？将来の移動にはやはり不安がある。公共交通機関より柔軟な運用での乗りあいタクシーが利用しやすいシステムはこれから必要になってくると思っている。
- 循環バスの走る時間帯やバス停が分かりにくいと思う。アンケートが答えにくい。
- 鳥取市内に走っている「くる梨」のように青谷、気高、鹿野の回るような格安なバスがあれば良いと思います。
- 気高町内にタクシーがないため、青谷より来てもらっていますが料金が割り増しになりますのでなにかいい方法はないでしょうか？私は利用していますが地域の方はあまり福祉タクシーのことを存じない方が多いと思います。
- 大変格安なので便利だと思います。
- 特にありません
- 近い将来、年を取れば利用することになると思います。各集落内で2~3ヶ所乗り降りできれば便利だと思う。
- この問題はこれから大変重要だと思います。みんなが当事者意識で臨んでいきたいものです。
- 今は車を運転できるので、バスは利用していないが、将来のために路線は残して欲しいとは思いますが。
- 利用したい人が利用したい時間帯にダイヤが組まれ、一律の運賃で気高循環バス等は安くて有難いと思いますが、行くには行っても帰りの便が無い状態では利用しにくいと思います。利用する人の有無にかかわらずルートを広げても、運転して下さる人の負担ばかりがふえるのでは無いでしょうか。これからもお世話になりたいので、担い手になって下さる方が多くくださるよう、よろしくお願い致します。

- 長時間の路上駐車が目立つ為、歩行者のじゃまになる(特に高齢者)
- 乗用車の運転の方、雨の日気をつけてほしい。何度もしぶきをかけられ上から下までびしょり。迷惑しています。ゆるめで運転してほしい。その点バスの方はすれ違いの時ゆっくり運転されてありがたいと思っています。
- 将来的に自分が車の免許を返納した時の生活の足に不安を感じる。しかし現状の循環バスの利用状況を見ると、乗客が少ない(いない)のを見ている。それは、使い便利の悪さも一因と考える。(例えば浜村駅→自宅近く→船磯→浜村駅近くの目的地)
- 通院買物の利便性。
- 使用頻度は少ないですが、タクシーが浜村からなくなったのは残念です。今は自分で運転できますが、将来、車を使えなくなったら、現状の交通手段では、不便だなと思います。よい仕組みが構築されることを期待します。
- ◎浜村にタクシーがなくなったことは様々な行動に影響し困っている。◎今後、75 歳以上の人口が増えるため、共助交通を考えることが必要。◎コミュニティバスの乗車場所、ルート、時間を考えてもらいたい。下原～会下は不便である。◎スマホ等で予約や乗車をできるようにしてもらいたい。◎小学校統合となることから、スクールバスとの併用・活用を検討してもらいたい。◎東部特有の「煮えたら食わあ」の気質が共助交通にも影響する。行政や地域が強く方向性を出すべき。
- 高齢になるとバスに乗るのも大変な気がするが、運行してほしいと思います。
- タクシーの手配が不便なので遠出する時に困ることがある。問5の方法など有効手段だと思われるが、問題が多すぎるのでは？
- バス停などではないところでも、手を上げればバスに乗れるようにしてほしい。
- タクシーもなく、循環バスが浜村駅前等で待ち時間が長い。休憩する所がなく困る(気高観光センター内で休憩している)。
- タクシーの利便が悪くなった。飲みなど、JR を利用してもその駅から自宅まで帰る手段がない。他地区からのタクシーを手配しても早い時間(20 時)しか受け付けてもらえず断られるので不便。せめて最終 JR まで利用を受け付けてほしい。
- 浜村にタクシー会社がないのが困る。復活させてほしい。
- 今はない。
- 循環バスに乗ってみたいが、いまいち仕組みがわからない
- スポーツ少年団等で保護者が善意で他人の子供を乗せていくことも多かったが、自分が悪くなくても事故に合ったりした場合、トラブルになるのが心配(保険の問題ではない)なので、一般の人が気軽に運転者になるのはどうかと思う。
- 高齢化に伴い、買物に困難をきたす時が目の前に迫っていると実感しています。小さなコミュニティ単位でも相互に助け合える方法が作られることを切に願っています。
- どこへ行くにも、私の場合は JR 頼みです。鳥取県の活性化のためにぜひ、お願いします。無人駅になり、その上駅舎もなくすニュースを知り、バス停のように吹きさらしの駅でいつ来るかわからない JR 列車をどこで待つのか。想像しただけでゾッとします。だんだん文化が遠くなる。JR は鳥取県民・市民の交通機関。もっと便利に活用したいです。カラで走らす JR にとっても意義あると思います。街の活性化。高齢者用の定期券発行してください。1 年間、6 ヶ月間、3 ヶ月間。
- 【問 3◎】鳥取空港へ行くときや、潮行きのバスに乗せてもらえず、やむなくタクシーに乗り腹を立てている。【問 5◎】利用を待ち望んでいる人がいるのであれば実現すれば良いと思う。
- 少ない JR 本数が減らされるのは困ります。JR は地域の宝でもあります。「車社会」になっても交通弱者にはなくてはなりません。高齢者割引バス発行！

- ◎今は自分で運転できるが、将来は不安。◎タクシーが気軽に使えるようになったらいい。
- おたずねのようなことが実現できることになりましたならば、心より感謝いたします。
- 運転しない者にとって、移動手段のあることはありがたく、動ける間には利用したいと思う。乗り降りする場所、一人でも、時間、町外への移動等、主に通院、買物ができたら幸いと思う。
- 今は困っていないが、数年先には困るようになると思っているが、人口は減る一方なので、どうしたものか？最近浜村近辺に新築の住宅が増えているように思う。浜村には商業施設も医院等もあり、できるだけ集まったほうがいいと思う。
- 今は自分で運転できるので、この質問の回答が合いませんでしたが、高齢者の方には必要だと思えます。運転される方は認知症や障害者が安心して利用できる体勢が整っていくと良いと思えます。
- 実際、今は車に乗れるので、先々はわからない。
- タクシーによるオンデマンド
- 特になし
- 運転免許返納した時考える
- 夕方 4:30 頃、今日も郵便局に行って帰り、顔の鼻と額、右手等にけがしてお医者に行ってきたと言われ、私と同じ年元気な方でした。でもヨンゴラヨンゴラ歩いて警察の坂道を歩いて帰られました。坂道はちょっと苦手です。
- 新泉の湯に行かれたのでしょうか。もう一人の女の方も体をまげながら歩いていました。近くでも交通があると便利だなあと感じました。
- 駅前でゴツンとぶつけることが多い。運転には気をつけてほしい。バスはよいが個人でむかえにくる人はすごいスピードである。気をつけてほしい。
- 1人では乗り降りがしにくいいため。
- 近い将来がいつなのか考えただけでおそろしい程、配偶者にたよっている。
- 車があって成り立つ住環境になっている以上、バスや電車を定着させる(特に成人～60歳まで)にはそれ相当のメリットや使い勝手がないと難しい。60以上の方々の利用数を上げるのがベスト。
- バスやタクシーは高いイメージがある。観光の時はバスやタクシーを利用するので気高が、又、観光地として発展してほしい。
- 現在は不自由を感じないが、自分が高齢になった時どうなるのか…。交通インフラは維持しなければならぬと思う。
- 買い物だけでなく、通院等定期的に回送して欲しい。
- 一般住民がプロでもないのに人を乗せて走るのはいかな物でしょうか。事故があった時誰が責任を持つのでしょうか。
- タクシーがなくなってさみしい。
- 将来免許証を返納する事になれば多めに利用する事になると思う。
- 徒歩で買物していますが、重い荷物などがある場合、タクシーがなく困っています。又足が悪いため、病院等にタクシーが必要なため利用出来る様お願いします。
- 町内は徒歩・自転車で自由に移動でき、町外は JR を利用していますが、病院、急用などにタクシーが利用出来る様をお願いします。
- なし
- 積雪時の公道の除雪をもっと充実していただけたらありがたいです。
- 今！運転できるので今は利用がないが、いずれは困る時期が来るのかと考えてしまうアンケートでした。
- 現在は特に困りごとは無いが、高齢者のため、今後生活交通は増えると思うので、鳥取市内又気高地

区の循環バス等を増やしてほしい。観光地目的等のバス利用等が良いと思う。

- 休日は家族の送迎が可能であっても、平日は難しいことも多い。高齢者だけではなく、学生などが利用しやすい時間帯にバスが運行されるようになってほしいと思う。
- 地域住民が担い手となるより、タクシーなど使ったほうが良いと思います。
- あと数年すれば車を運転できなくなるので、移動手段をどうするかは大きな問題である。が、地域の人が担い手となったとき、事故など何かあったときのことを考えると不安を感じる。良い方法とも思えない。
- 地域住民が運転者(担い手)となる移動手段では、担い手も高齢者となる老老支援となり、継続性が疑問。タクシーへの支援補助のほうが地域経済にとって有効だと思う。
- 高齢者を対象としたアンケートにしては質問項目に対する判読。理解が難しいのではないかと思った。ページ数が増えてでも、もっと分かり易くした方が良かった。
- 自家用車を利用しないと買物、通院、通勤に不便を感じる。自家用車がない時は、日常生活が時間にしばられ、体力的にもつらい点が多かった。年齢を重ねると車の運転にも不安を感じる。家族も働いていると頼みにくい。
- 比較的公共交通を利用しやすい場所に住んでいるにも関わらず、JR の運行便数が少ないため利用できる状況にない。(バスはさらに状況が、便数が少なく、運賃が高過ぎて現実味がありません)
- JR の便数が少なく乗り過ぎてしまうと 2 時間程度の待ち時間となることから、自動車を手放せません。将来に不安を抱えておりますが、宝木で開かれる趣味の教室に行く交通手段が欲しいです。タクシーがなくなったことが不安の一因です。
- タクシーを利用できるようにしてほしい
- タクシーを利用できるようにしてほしい
- タクシーを利用できるようにしてほしい
- 浜村にタクシーが無いのは大変不便である。町が補助金を出してでも必要と思います。
- 後期高齢者で身体不良、移動不良
- 電話したら来てもらえる人があったら助かる
- 車の運転が出来ない(又は免許を返納した場合等)高齢者など、タクシーもすぐこない(予約が必要)緊急の場合、夜間 etc.移動手段が地域にないのは不安です。
- タクシーがなくなり、ちょっとしたことで困ることがある。身近な交通手段を確保してほしい。
- 浜村駅から自宅までは坂道です。病院の帰りにあの上り坂はしんどいです。
- タクシーが無い。特に高齢者の 1 人暮らし、高齢者の 2 人暮らし、障がい者の通院、買い物等上記の方に補助が欲しい。
- JR の本数を増やしてもらいたい。
- 急に利用したい時にタクシーがないのがとても不安です。
- 移動手段のない市民が少なからずおられる以上、せめて共助交通の導入をしていくべきだと思うが、私は利用しません。
- 自分は 50 代で今は運転できて不便は感じてないが、交通弱者の方には、地域の交通インフラは必要だと思う。
- 共助交通が出来る事を期待しています。
- タクシーがなくなったのが不便です。なんらかの方法でタクシーができたらいいなと思います。
- 運転免許を返納したら公共交通機関を利用しなければならない。上記に対する設問がないので設問を考えて下さい。
- 気高町内は、循環バス・乗合タクシー等を利用して何とかなくても、自宅から駅までと鳥取駅からの

交通手段が心配。ご近所の高齢の方が自宅から町内、町外への通院に大変苦勞されていたので、自分も大変心配しています。

- 自分所有の車を持っている率が高いので除雪など整備の方に力を入れてほしい。循環バスよりは、タクシーの方が有難いと思う。
- 青谷校の通学に使えるバスが走っていたら、便利だと思いました。悪天候の日に、気高中学校まで乗れるバスがあったら、利用したいです(子供)。冬期だけとか。
- 今は車の運転が出来るが、出来なくなったら公共交通を利用したい。
- (問5)の共助交通は大賛成です。利用に当たって一番大切な「親切心、がないと不愉快なので運転者は一番に心掛けること。電話をすれば病院まで送迎が受けもらえるような態勢が欲しい。現在はタクシーがないために最高に不便なので是非とも一日も早く交通が便利になることを待っています。
- 運転しない人にとってはとても不便で外出を控える事が増えたと思う。
- これだけ多くの家がある住宅街ですが、車を持たない父にとってはバスなどが少なく困ります。もっと使いやすい交通手段をお願いします。車を持っていても使いたくなるようなものじゃないと利用率も上がらないので、車を持つ、持たないは関係なく検討をお願いします。
- 将来運転に支障が出た場合、買物・用事・通院等の移動に制限されることが心配である。
- 今は車が運転できるが、将来は公共の交通機関に頼ることになると思う。なるべく近場へは自力で行きたいと思うので、荷物が無い時は徒歩で行くようにしている。高齢になれば、身近なバスなどを利用することが増えると思うので、利便性が高まれば良いと思うが、採算がとれるか心配。
- お仕事をリタイアされた世代の方は外出して元気に過ごして欲しいです。その手段が充実するのは良いことだと思います。
- もっと年を取って、運転免許証を返納すれば利用することになると思います。あと10年くらいかな？
- 最近、高齢者住まいの方が、たくさんの買物を持って重たそうに歩いておられるのをよく見かける。
- ◎利用者減少→利用しづらくなる、といった悪循環を避ける策を期待します。◎問5にあるような共助交通は現実的に利便性を確保するには良い取り組みだと思います。◎交通系ICカードに対応してほしい(鳥取エリアの鉄道もバスも)
- ◎今回のアンケートは主に高齢者をターゲットにしていますが、地域の人みんなが使いやすい、使いたくなる交通政策を期待します。利用者の母数を増やさずして維持・発展は望めないと考えます。
- 公共の施設、市役所、駅、図書館、博物館などは定期(時)利用し易い時間帯での交通サービスを最優先で増やしていただきたい。
- バスが遅れないように時間表に沿って運行してほしい。雪が心配です。
- 関係ないかもしれませんが…。車社会で現在のところは、スーパーも近く不便を感じていない。地域内平気でスピードを出しての運転が目につきます、もう少しお互い安全運転、高齢者、子供にやさしい運転をしてほしいものです。
- 今は、車の運転もできているので、不便を感じませんが、母親世代を見ると、運転できなくなった時、どのように生活様式を変えていくのかと、不安になります。細やかな移動手段があれば、大きく生活様式を変えることなく、安心して老後を送れることでしょう。(遠方に住む、実母の買い出し介護のため、毎週末実家通いをしています)
- 雪が積った時に利用しようと思ったが、バス停もよく分からないし、素通りされた。将来的には、あると便利だと思う。金額にもよるが…。
- 公共の病院の通院の為のバス(市立病院、中央病院)が直行出来るよう要望したい。直行が無理なら

ば迂回でも良い。

- 自分が高齢者なら Q4 の様な条件で利用できたら便利だと思う。
- 今自分は困っていないが、両親が免許を返納する時が来たら、地域に充実した生活交通が必要だなと考えている。買物の補助等、そういった取り組みも気になっている 老若男女問わず、地域の住民が利用しやすくこれからも。
- 気高で楽しく生活しようと思える整備がされるよう願っている。
- 将来必ず車の運転ができなくなる時期がきます、そのころには安心して乗れるバスが継続していて欲しいと願います。
- 車いすを常時使用しており 自分の運転で移動しています。公共交通の利用は難しいです。
- 年齢的の将来の事を考え、できるだけ利便性の良い所を住宅に選んだつもりが北浜の変化で、なるべく近所で用事を済ますようにしてはおりますが、今後のことは心配です。
- 問 5 に対して私は 利用したくない 運転者としての活動に関心がない と回答しましたが これは 80 歳を超えての年齢で家族以外の人たちの安全に対して完全の自信がないことによるものであります。ご理解ください。
- 運転手にする人に対して歳とか運転技能などの考慮をした方がいい。
- 家の前まで運行してくれる交通手段が今後必要となると思う。
- アンケートの内容が高齢者向けだと思います。
- バスを必要としている子供たち 小中高 の利用しやすい運行にもご配慮いただけたらと思います。運賃時間など通学に利用しやすくできれば。登下校が安心安全かもしれません。
- いざという時にすぐ来てくれるようなタクシーがあると便利で安心だと思います。
- 高齢に伴う体調不良、通院など、タクシーも身近でなくなり不安な老後。
- 冬に雪が降った時、除雪が遅いので困る。
- 父、母、移動には大変困っています。
- 朝の乗合タクシーの時刻が 8 時の列車に乗れないのでタクシーを利用している。
- タクシー会社が浜村に営業所を開設してほしい。自動車を利用した時に、タクシーがない為、駅から歩いて帰らないといけない。
- 浜村駅にタクシー設置してほしい。
- バスの本数が少なく、またタクシーも、浜村にはなくなってしまい、買い物、病院等、大変困っています。ぜひ、改善をお願いしたいと思っています。よろしくお願いします。
- 特にありません。
- 特になし
- 今のところ特に困ることはないです。
- 地域内のタクシー事業所の閉鎖にはびっくりです。困ります!!(運転が出来ない為)。
- 特になし
- 浜村駅に公衆電話がかからない。スマホを持っていない人は困ります。
- 浜村にタクシーが無くなり、大変不便を感じる(青谷や鳥取は遠すぎる)
- バスをお願いします、多いに走ってくださいませ宜しくお願い致します。船磯迄。
- 現在、浜村～青谷間の乗り合いタクシーを利用させてもらっています。とても助かっておりますが、通院に帰りの便に 14:00～16:00 に JR との接続の便があれば良いと思います。◎普通のタクシーのない浜村駅では、土日祝日に公共交通手段が全く無いので、出かけたくても歩くしかない時もあり(往復)不便です。
- 浜村のタクシーがなくなり大変不便を感じ困っています。足が悪くバスの移動が難しくタクシーの復

活を希望していますが、乗合タクシーに変わっても家の近くで乗れるといいのですが。

- 将来的にバスを利用することはあまりないと思います。JR は利用すると思います。
- 利便性と安全の確保。
- 運行回数を増やしてほしい(JR 時刻に合わせて)
- 現在、浜村のタクシーがなくなって困っている。復活して欲しい。来て欲しい時間に来てくれるから。
- 土・日曜日の運行があれば、移動の負担がより軽減されると思いますが、まずは、平日の運行本数を現在より増やしていただけると、とてもありがたいと感じています。
- 浜村にタクシーが無くなり、大変不便を感じる(青谷や鳥取は遠すぎる)。
- 現在は家族が元気なので自分で運転や移動することができますが、近い将来利用を検討することになると予想されるので、他人事ではない印象です。親が自分の力で行きたい所に行ければ、子も安心して仕事や余暇に専念する。
- ことができると思います。特に老齢の男性はコミュニケーションが不足がちになるように見られ、孤独になりがちかと思うので、風通しの良い社会を望みます。
- 私は車を運転できるので困りませんが、高齢の方の移動手段を整備することは高齢の方の助けになるだけでなく、地域の活性化にもつながるので、是非実現してください。また、配達についても整備すると良いと思います。
- 循環バスの利用の仕方が分からない。バス停の時刻表の時刻が見えなかった事がある。JR の接続(通勤時間帯)が良い時間のバスが(浜村駅)あれば冬場は特に利用したい。
- 車の運転ができない高齢の方にとっては買い物や病院等、行きたいときに行けない現状があるので地域の生活交通(特に駅や商業施設から離れている地域ほど)が今より良くなることを希望します。自分自身は、今は車の運転ができ不便を感じたことはないですが、乗れなくなったときに利用したいと思っているので、今より不便な状況になっていないことを願います。
- 乗合タクシーの使用する手続きがややこしすぎて何度も断られた。WEB で配車予約できたらいいのでは？
- タクシー事業所の廃業は時には困る。収益等課題はあるが再開して欲しい。
- 今は車が運転できるため「利用しない」と回答していますが高齢者が増え、免許返納者もいる状況では、生活のための交通手段の確保は喫緊の課題であると思います。
- 今は自分で自動車を運転していますが、近い将来は…あと2・3年位すると免許返納すればたちまち外出移動に困りますので移動手段の確保をよろしく願いいたします。
- 特になし
- 現在は車の運転が出来るが、今後車の運転を止めた時でも普段の生活の範囲は徒歩で移動することが可能だと思う。
- 今は必要ありませんが、自分もいつか高齢者となり、運転が難しくなる時が来ます。それまでにバスやタクシー等の移動手段が普及していたら嬉しいし、安心だなあとと思います。
- 現在 40 代であり、バスは利用してないことから、地域の生活交通を自分ごととして考えることはできていません。しかしながら高齢者のことを考えると、定期運行バスは採算が取れないことから乗合タクシーのような運用が現実的かと思います。若桜町や智頭町での事例を参考に。
- 交通手段が不便になれば過疎化が進み人口減少になるので必要と思う。
- 外出先(主に列車、バス)急な雨風の場合など帰宅が困難。
- 将来(5 年後くらい)車がなくなった場合でも、現状の交通(バス、自動車)で問題ありませんが、スポット的急用の場合、浜村タクシーがなくなったので不安。スポット的に困ったこともあったので、知人の自家用車に対応した。(自分が病気で運転できない時など車の故障も含む)

- 地元のスーパー、内科医 歯科 浜村地区にあり郵便局もあり便利なところですが、主人が運転しなくなった場合、イオン、市内の買い物はあまりできませんので不便です。急な場合、これからどうするか青谷にタクシー会社がありたぶん利用することになりそうです。今は日の丸バスが走っているので、たまに利用したいと思います。
- 自分が休みの時は、母の通院の送迎をできるが、それ以外はタクシーがなくて困っている。
- 移動手段として、玄関から玄関までを一番願っています。以前のようなタクシーがないので困っています。
- したい、したくないではなく「できない」という実情もしていただきたい。
- 数年以内に困ることになるかも知れないが、今は何とも答えようがない。
- 年をとった人が多くなり、病院へ行く場合車いすに乗る場合がある。福祉タクシーがあるが後へつきそってのれない。できればバスではなく福祉タクシーも増やしてほしい。
- 気軽に利用できる無料もしくは安い乗り物があったら便利だと思います。年取って運転免許証を返納した人も多いと思うので、好きな時間に行きたい場所に行ける交通手段があると助かります。認知症の人が1人で乗った時サポートしてくれるような仕組みや運転手の人に1人1人の症状など難しいかもしれませんが把握してもらえたら助かります。
- 浜村にはタクシーがないので近くの医者や買物に行くのに便利が悪い 青谷から呼ぶとあまり近くまでだと良い顔をしない。
- 青谷からタクシーを呼ぶと近距離でもいやな顔をされるので利用しにくい。浜村にもタクシーがほしい。
- 宝木が浜村間でJRは 12:00~13:15 までなく日ノ丸バスも走っていません。気高循環バスで 12:00~13:00 間に走ってほしいです。
- 自宅の近くで乗り降りできる場所にすんでいるので、循環バスにのる場合はこまらないと思います。今の所車の運転もできます。体も健康です。
- 地区内の細い道は、大型バスは通らないでほしい。
- 浜村はなぜか循環バスが運行していない？一番行きたい所はスーパーと銀行 特にスーパーは再々利用するし、帰りは荷物もありがたいへんなのでスーパーの前に止まる用にして本数も増やしてほしい。
- タクシーがない地は過疎化に拍車が進みます。
- 以前のようにタクシーがあったら良いと思う。
- 当地域はタクシーがないので不便を感じる事がある。
- タクシーが無く家族にお願いするしかありません。近くでも目的地に行ってくれるタクシーお願いします。
- 乗り合いタクシーで料金月間いくらかで利用できれば良いと思います。
- 近い将来独居で身体が不自由になった場合、交通手段は生活上大事な足になります。皆が安心出来て老後を暮らせるような対策を望みます。
- 乗り合いタクシーや共助交通はいいと思いますが、今は自分で車も運転するし、自転車でも歩きでも不自由がないので、ずっと将来に自分が弱った時の想像がおよばない。
- ナシ
- 浜村駅周辺の方は、バス利用希望は少ないのではないかと 徒歩圏内に施設がある為。
- 定年退職後は高齢者の方の足になってあげたり困っている方のお役に立てたらと思っています。
- 自動運転システムを導入してほしい。
- 気高にタクシーは必要です。

- 浜村でタクシー利用することができなくなった事。青谷の方からお願いしていますが、その分タクシー代が高くなっている。
- 今、日ノ丸バスの大型が走っているが小型が良いと思う。乗っている人が少ない。小型でどこでも乗り降りが出来ればよいと思う。
- 今後 IT で利用可能を求む！各市町村今後さらに人口減少の加速が予測される。どの様にしたら便利？スマホのアプリ利用でタクシーを求む！！
- JR 浜村駅とバスの時刻の利便性、乗り継ぎなどを高めてほしい ・JR のない時間帯のバスがあると有難い。
- 町医者に行く時や買い物に行く時など車で連れて行ってくれる便利屋のような人が欲しい。
- 今はなし
- 気高、鹿野だけでは出かける必要性がない。
- 気高町内に介護タクシーがあればよいですネ
- 自転車のマナー悪い みどり1号線をスピードおとさず横断する自転車あり 何度もぶつかりそうになった。
- 自分はいつも自家用車を使っていますが、足が不自由だったり車がないなどの理由で乗れない方は、公共交通はとても大切だと思いますし、日用品の買い出しまでの距離が長い方、病院へ行くのに使いたい方のためにもバスの運営はやめないでほしいと思いました。

【瑞穂】

- ①現在は自分で運転している。当分は運転できると思うが 10 年後を考えると不安。②日交タクシーがなくなったのは残念です。
- 家族に助けてもらいながら日々生活していますが、出来ない日は循環バスを利用しています。これからも交通手段が欲しいのでぜひとも運行をお願いします。
- 今は利用していないが年をとれば車に乗れなくなるので循環バスは残してほしい。
- 今は車で移動できるのであまり考えないが車がつかえなくなれば利用も考えないといけなくなるが、今はいつ頃なのかわからない。
- 今は自動車を運転できるので不自由なく外出しているが将来運転できなくなった時、又、送迎してくれる家族がいなくなった時のために、今から生活交通のサービスが整っていくよう、行政が取り組んでほしいと思う。
- 食品や小さい生活用品は近所で買えるが、大きな物や趣味のもの 100 円均一など…連れて行ってあげたい。
- 気高地域内の小学校総合による交通手段をどうするかが大きな問題だと思います。スクールバスの導入も簡単にはいかないと思います。共助交通とスクールバスの関係が気になります。
- これからますます高齢者が多くなってきます。生活交通を早期で検討してもらいたいです。そして地区ごとに個々が利用しやすい乗合交通にしてほしいです。
- 利用者に応じてサイズの地域交通 予約制のマイクロバス タクシー 食料品については、生協の様なサービス形態が便利では 医療も巡回サービスの様なものが出来ないか 行くのではなく近くに来てくれる様な。
- 止まれで止まらないバカが多すぎる。見通しの悪い住宅街の十字路でも左右確認しない人をひきたがるバカしかいない。バカども全員免許返納してバスを利用するべきである。ちゃんと運転している自分がワリを食う世の中はおかしすぎる。
- 市内の中心部は乗客が多いわけではないが、100 円バスの充実がある。市民としても格差が大きい。旧市と結ぶ線の充実を図って欲しい。私たちの生活圏域は気高町だけではない。病院も 4 病院はすべて旧市内であり近隣だけでは事は足りない。生活は買い物だけではない。生活を豊かにするため中心部を結ぶ線の充実を考慮して。
- 急な病気等の時、近くに 24 時間対応のタクシーがあると良いなと思っています。いくら身内でも頼むのをためらってしまいます。
- 車やバスを利用しないで自由な時間に徒歩で行ける様なマーケットでも出来ればいいなあとと思います。運転免許証を持ってない 1 人として。
- JR の時間に合わせて欲しい。
- 翌日など利用したい時間を伝えておいて可能な時間場所を連絡貰えれば便利。
- 高齢なので家族にお世話になっています、自分で選べる事、楽しみにしています。
- バスの中に便所と手洗場をつくってほしいです。車掌をつけてほしいです。
- 車が乗れない状況になった時に近くにスーパーがないのでバスがあれば安心できると思う。
- 年寄りの家族がいますが、足が悪く交通機関を利用できません 病院に行く時は仕事を休んで連れていかなくてはならないので、バスではなくタクシーの様なものがあれば助かります。
- 共助交通は高齢者の運転のため安全性に問題がある。
- 鳥取の病院に出る場合、階段の上り下りが大へん。汽車に座る所がない場合大へん苦痛。タクシーの様に申し込めば鳥取の病院まで行ける、もちろん半額ぐらいで。

- 高齢になると事故を起こすリスクが高まると思うので、運転に不安を覚えたら免許証を返納したい。自分の好きな時間 行き・帰りとも に町内を移動できるようになるのであれば安心して返納できると思う。しかし共助交通を持続させるためには行政の持続的な財政支援が必要だと思う。高齢者も学生も交通手段に不安のない地域になれば、次世代も同居しやすくなる。地域の活性化に直結した課題なのでよりよい体制づくりをお願いしたい。
- 通院時循環バスを利用していますが、往きはあっても帰りが無くてちょっと不便と思っています。
- ・現在は自分で運転する事が出来ているのですが今後できなくなった時に移動手段に困るだろうと思います。・こまやかな経路を指定していただきたい ・本数をふやしていただきたい ・JR 宝木駅 JR 浜村駅の列車の時刻にあわせたコミティバスを運行していただきたい。
- 鳥取方面の病院に行く時は良いが帰りの便が時間的にないので困ります。これから寒くなって雪が降るようになったらと思うと困ります。便をふやしてほしいです。
- 特になし
- 特になし
- ・病気の為運転をひかえるようにしています ・駅にしてもバス停にしても少し距離がありなんとかならないかと工夫している所です ・バス停にベンチ、座る所がないのが苦しいです。
- 私自身は現在車を運転するので問題ないが、町内のお年寄りや病院のお出掛け、外出に困っておられます。何とかならないか？と何年も前から思っている。協力できる事はやっている。動けない方が少しでも外出しやすくしてあげたい。
- 生活交通はなくさないでいただきたいです。
- 使う頻度は多くはないのですが循環バスは安価なので助かります。通常のタクシーでも移動できてありがたいのですが、どういう手段、方法であってもけっこうですので生活交通を続けていただきたいです。
- 運転者として報酬をもらいながらでも人の命やけが 何かあった時責任を負わなければならないので、プロの方に頼むのが良いと思います。ただでさえ鳥取の運転は下手なので、もし素人の運転であれば使いません。
- 一度、通勤に気高循環バスと鉄道を利用していた時期がありましたが、本数の少なさ、天候などによる遅延、所要時間等で鑑み、結局自家用車に戻り、今に至っています。
- バスはあった方がいいと思う。交通手段がなくて困る人はあるから。
- 特になし
- 今は特になし
- 運転免許証を返納する時期が間近になるので共助交通を実施して下さい。
- 将来、日光にも移動マーケットを希望します。
- 今は自分で運転していますが高齢で免許返納した後はどうなるのか不安に感じています。保育園児の通園バス、小学生の登下校のスクールバスなどと併用して利用者を増やすことはできないでしょうか。今までの規則にしばられることなく柔軟な対応を期待しています。
- 国道を走るバスは徒歩では距離があり行けないので近くまで来て欲しい。
- 浜村にタクシーが無くなったので大変不便でこまっています。
- 将来日光地区にも循環バスを導入してほしい。
- 集落内も循環するバスにしてほしい。
- バス停でなくても時間に間に合わない時手を上げ合図すれば止まって欲しい。
- 高齢になると買物病院に困るので自宅前で乗車出来たらいいと思います。
- 現在浜村にタクシーがないので駅前常駐してほしい。