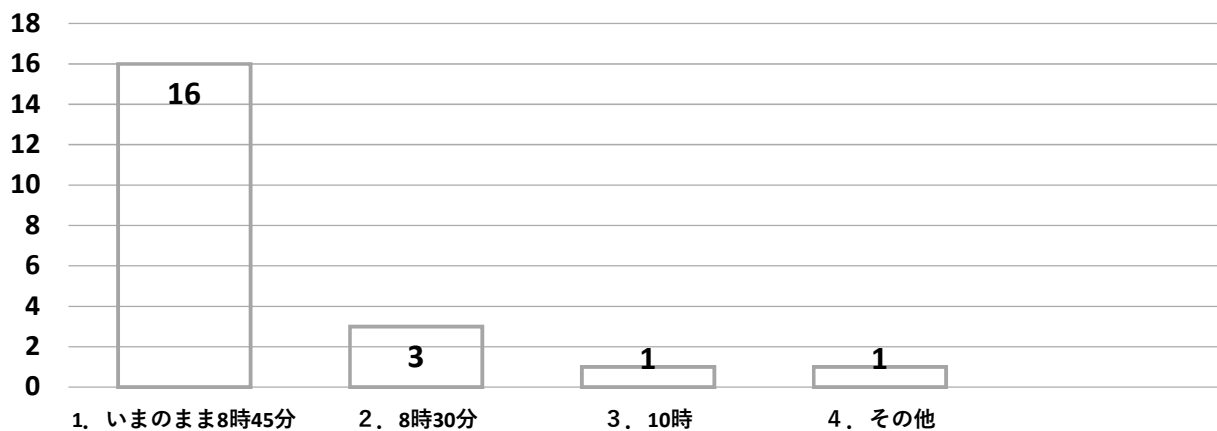
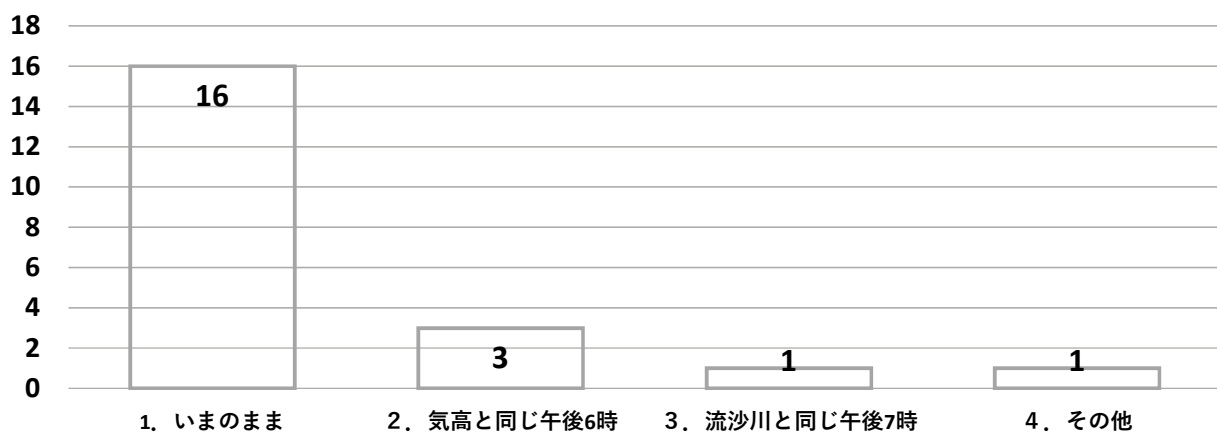


鹿野図書室に関するアンケート（回答数21）

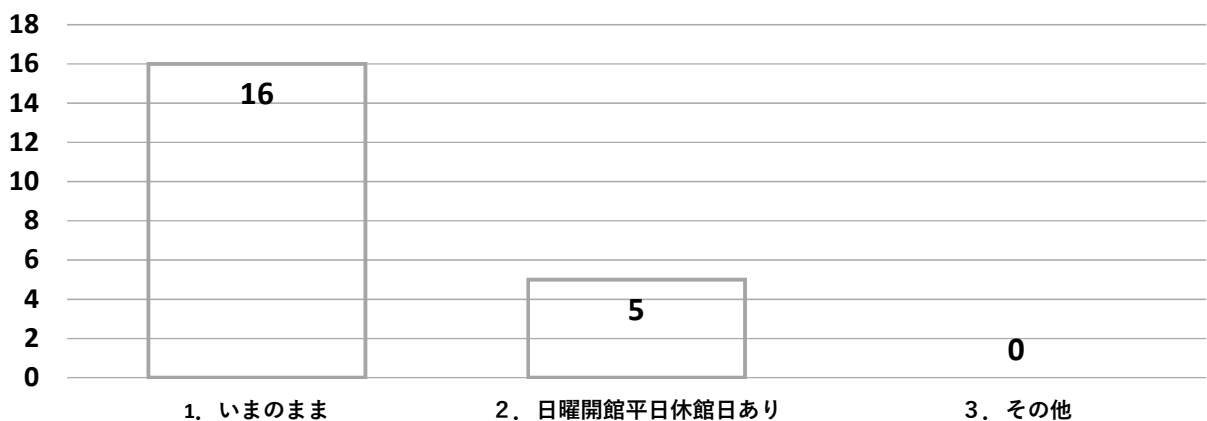
問1 開館時間について



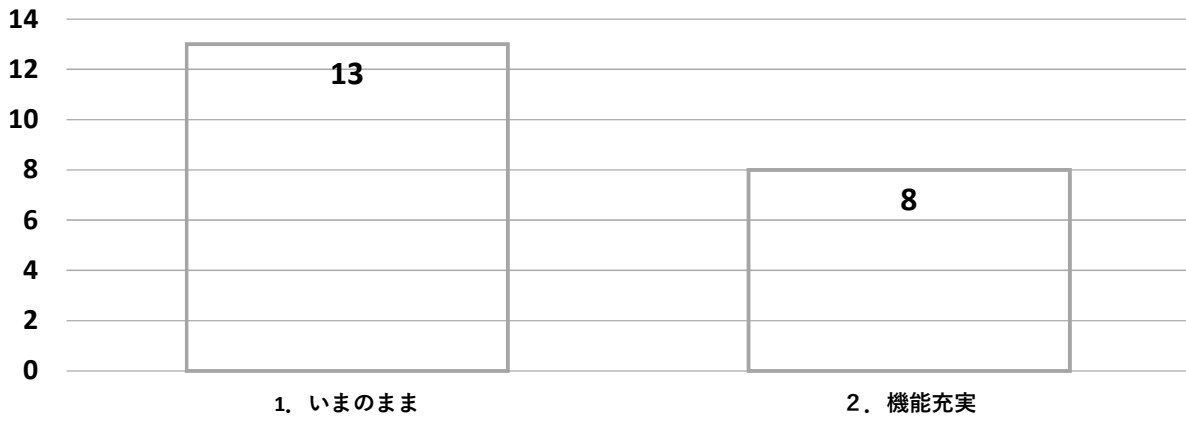
問2 閉館時間



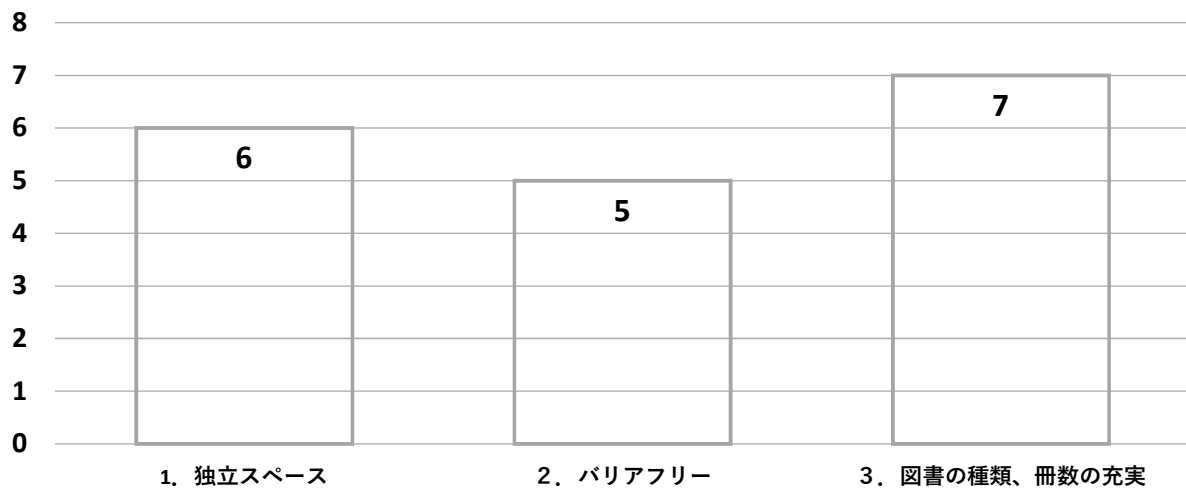
問3 休館日



問4 図書室機能



問5 どんな機能がほしいか



問6. その他 意見

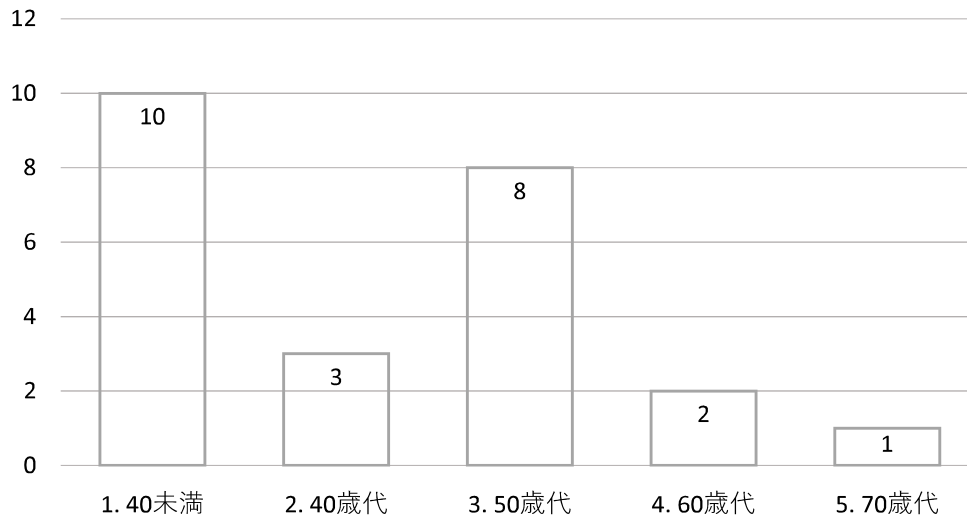
著者名のあいうえお順ではなく、対象年齢順、ジャンル順、こういう気分になりたい人はコレ、これが好きな人はこれもオススメなど、内容に基づいた並び順にして頂けたら目的に辿り着きやすいかと思います。あとは書き出しとか、中身の一部が開かなくても見れたら知らない本でも興味が湧くかもしれません。

予約をしたら必ず届くし、今のところ不自由なく本を借りています。現在のままお願いします。

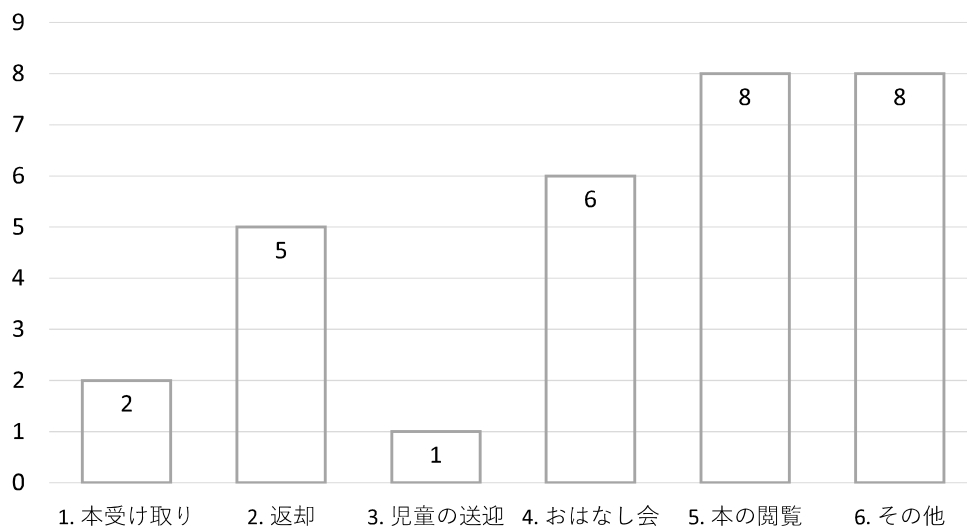
学研まんがでよくわかるシリーズ 入れてほしい♪えいた

流沙川学舎の図書室に関するアンケート(回答数24)

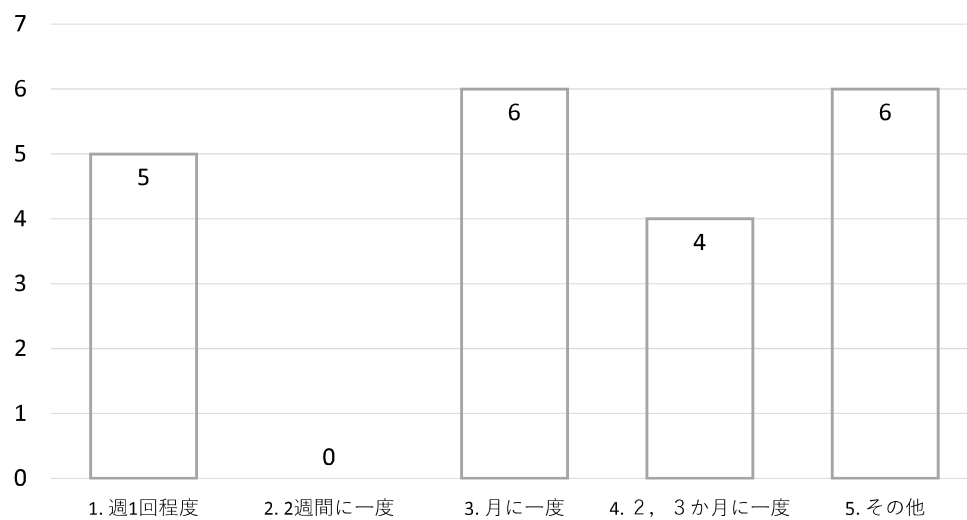
問1 あなたの年齢について



問2 流沙川図書室に来る目的



問3 どのくらい利用しているか



問4. 流沙川をなくしてトレセンの機能を充実することについて

<p>トレセンとは本の種類が違い、子供は学校図書室の方がたくさん選べて楽しそうです。 平日に行く事はなく、土曜日利用と懇談の時など子供だけで待たせる時にとってもありがたいです。 児童クラブが3年生までなので、4、5年生の待ち時間など働く親には大切な場所だと思います。</p>
<p>・図書室開放の実状... 平日は15:00~17:00頃まではバス待ち、迎え待ち児童が10名前後。 18:00以后は児童クラブ終了後月2~3回1名待機。 ・土曜日開館は月1回のお話会には20名程度の来館がありその他は1~2名の来館。 ・トレセンの図書室は狭く、図書イベントの活用は出来ない。時間帯曜日はアンケート実施。 流沙川図書室は時間の再検討が必要と思われる。充実させるならCP室が機能していない為、本の拡大とイベントスペースの拡大を検討。</p>
<p>子供たちにとっても本を読むことは大事なことで、働く親御さんにとっても遅くまであいているのはとても助かると思います。(迎えなど)</p>
<p>もし、流沙川学舎の図書室開をなくすのであれば、借りる本をスマホやアイホンでもネット予約が自由に出来るようにして欲しい。</p>
<p>子供たちが自由研究の本を探したり、勉強や読書ができる場所がなくなってしまうと困ると思います。 子供たちはトレセンより学校のほうが利用しやすいと思います。</p>
<p>月1にあるおはなし会に児童クラブとしては近い場所で開いていたので参加できていましたが、場所がかわってしまうなら残念です。</p>
<p>そうすべきだと思う。</p>
<p>子どもたちの大切な居場所の1つなので、流沙学舎の開園もぜひ続けていただきたい。さすがに7時までではなくても6時くらいまででよいと思います。</p>
<p>子どものバス待ちにはありがたいと思うが、そこに甘えてもいられないのかなあとも感じている。 誰も利用者のない中、図書館でずっと待っているスタッフさんにはいつも頭が下がります。</p>
<p>利用者が少ないのであれば、1ヶ所に機能を集中するのは良いと思う。</p>
<p>宿題等に集中して取り組むために、放課後に利用している児童もいるので、帰宅時刻前の16:40ごろまで開放するのはいかがでしょうか。</p>
<p>本の種類の充実をしていただけたらと思います。</p>
<p>小学生がむかえ待ち、スポーツクラブまでの時間待ちに利用でき便利だが、利用者が少ないことも事実なので、仕方がないことだと思います。</p>

トレセンにも本はたくさんあるので、そちらの利用でもよいかと。でも、子どもの待ち場所？の時は教員がつく？

平日に保護者待ちやスポーツクラブまでの待機場所として児童が活用している実態がある。また、児童クラブの児童も学習等で活用している。以上のことから、時間を短縮する等して開館を継続できないか、再度検討してほしい。（例えば15：30～17：30開館のように、、、。）

なくすことで、バス・迎え待ちの子供たちの行き場がどうなるのか心配です。

アクセス的にはトレセンの方が行きやすいかもしれません。環境的には流沙川の方が明るいふんいきで良いなと思いました。トレセンがメインになるなら、小さい子どもでも使いやすい環境づくりができると良いのかなと思います。

鹿野図書館のほうが利用しやすいです。土日両方開いている方がありがたいです。平日は仕事のため利用できません...土日に読み聞かせや工作があると嬉しいです。

おはなし会は楽しみにしていますので回数が増えるといいと思います。

問5. そのほかのご意見

休日に子供向け、大人向け、いろいろイベントがあれば利用者も増えるのかな??
学園に通っている子供がいないと地域の人が入りづらい。開いている事も知らないかも??

図書室開放をなくすなら、保健センターが機能していない為、居抜で改修して鹿野図書館として集約すれば充実するし、保健センターを再生出来るし利用も増える。課題はコスト面。現状の図書室の開放の課題は、土曜日の活用の仕方に有る為、現状のおはなし会に加えて老人対象の講座（交通安全教室、振込詐欺、年金対策他）を検討。前回実施した昔遊びの実施、読書指導（司書）などイベントを検討。毎月定期的実施されている気高図書館の取り組みは参考になる。

台風や大雪警報で学校が早帰りの時、児童クラブは開館になるのですが、その時、児童はどこで待機する事になりますか？毎年練習をしている受け渡し方法をされますか？

週1程度の開放にしてはどうか。

地域のみなさんの意見を大事にさせていただけたらと思います。

学校の保護者さんと接していて、地域開放をご存知ない保護者さんもおられました。広報の強化や月1のお話会以外にもイベントを行って、子供・保護者さんをメインターゲットにしてみてもどうでしょうか。→土曜日に子づれで利用されている方がいると聞いたので…

イベント案…まちみせなどの地域のイベントとコラボする→ブックカフェなど

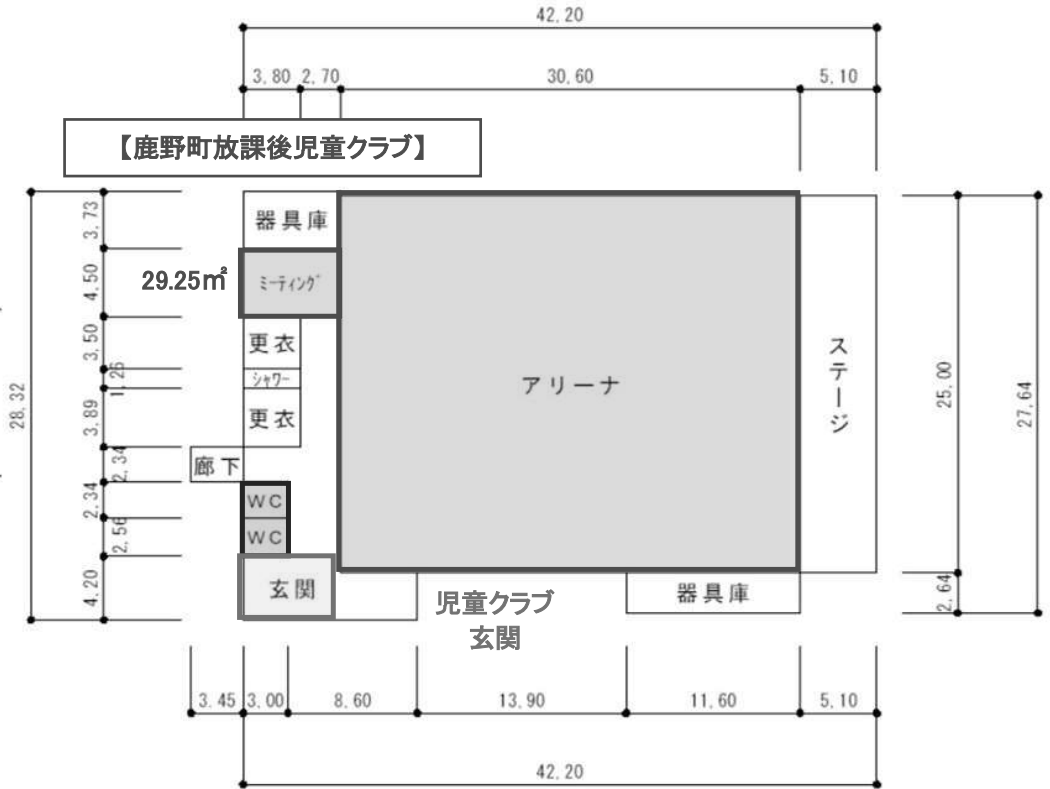
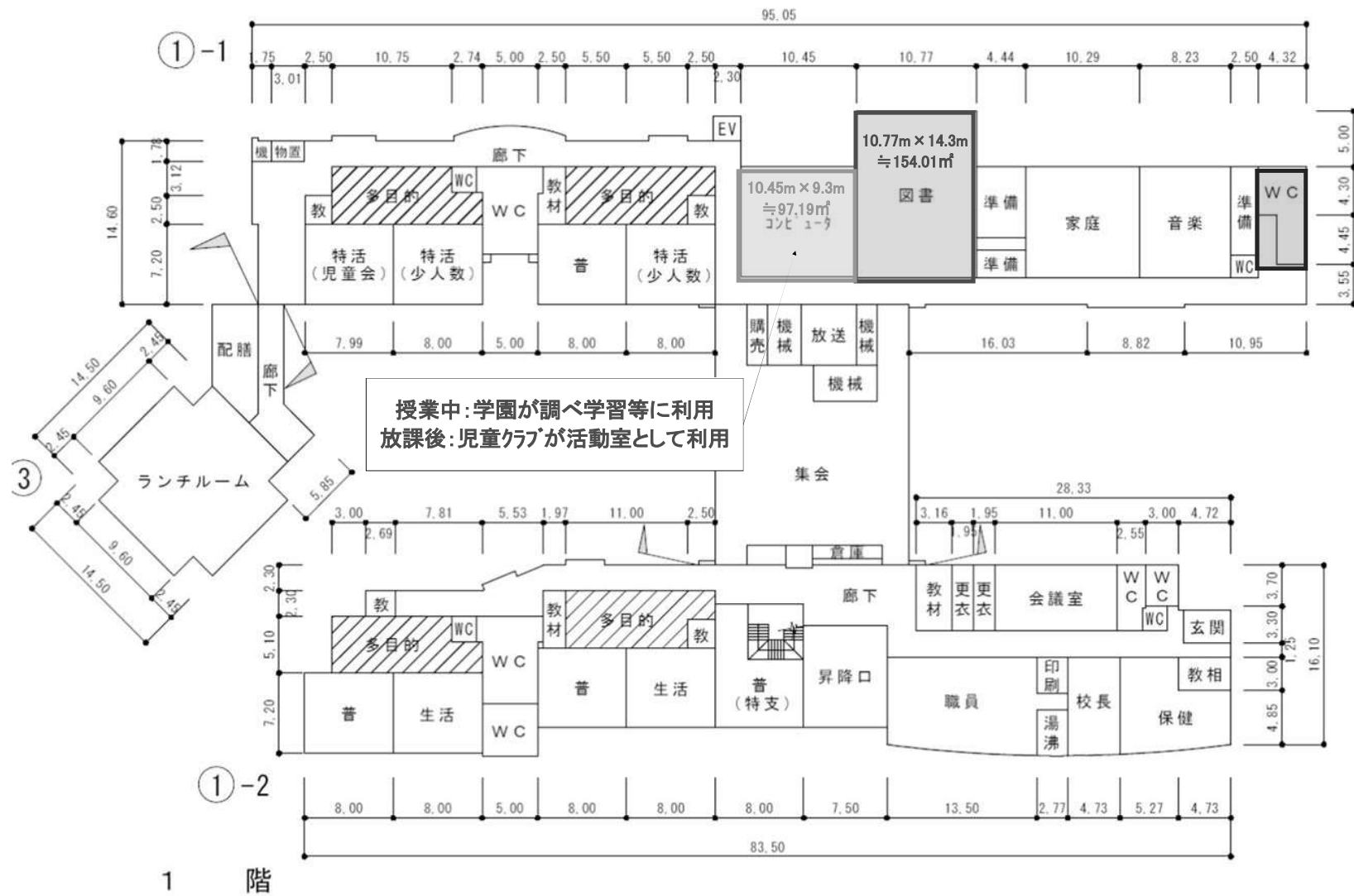
高齢者向け音読会→県立図書館では「あたまイキイキ音読教室」が好評と聞いています

何か良い周知方法があればいいですね。

地域開放の利用は少ないですが、学校の司書の先生の業務を補助している部分もあります。（本の修理、本棚等清掃など）地域開放がなくなった場合、司書の先生の業務負担が増える可能性があるため、その事について先生に話を聞いておく必要があると考えています。学校側の問題ではありませんが、それが心配です。

鹿野学園（流沙川学舎）児童クラブ 利用室拡充検討

- ◆現状：体育館ミーティングルーム、アリーナ、図書室を活用。
 - ◆今後の拡充：コンピュータ室を放課後は児童クラブが活動室として利用できるようにする。
 - ◆利用までの対応：
 - ・コンピュータ室内のパソコン類は今年度撤去予定
 - ・エアコン（故障中）取り換え予算の確保する必要がある、R6年度補正予算も検討
 - ・備品類片付け（夏休み中を想定）
- ⇒活動室の拡充により、指導員の確保が出来れば4、5年生の受入も可能となる。



●鹿野町放課後児童クラブ児童数

令和4年度入級児童数				令和5年度入級児童数				令和6年度入級予定児童数			
1年	2年	3年	計	1年	2年	3年	計	1年	2年	3年	計
8	13	3	24	10	9	11	30	17	11	9	37
一般規模				一般規模				中規模			

小規模：1～19人、一般規模：20～35人、中規模：36～49人、大規模：50～70人

支援員配置基準：小規模2人、一般規模2人、中規模3人、大規模4人

●鹿野学園（流沙川学舎）児童数

令和4年度						令和5年度					
1年	2年	3年	4年	5年	計	1年	2年	3年	4年	5年	計
26	24	18	33	25	126	27	25	24	18	33	127
令和6年度見込み											
1年	2年	3年	4年	5年	計						
27	27	25	24	18	121						