

農業委員選挙...投票日7月16日...明るい農政われらの一票

鳥取市選挙管理委員会

6月分から變ります！お米の配給日數

お米の配給量(日數)が6月分から次のように變りましたので、ラジオや新聞で既に御存じかとも思いますが、念のためお知らせ致します。

基本 本配給内地米：一〇日分(従来通り)
希望 望配給内地米：四日分(従来は一〇日分) 準内地米：六日分
合計 二〇日分となり、従来の準内地米一日分の特配はなくなり、配給日數は一キロあたり七五五円で済むので念のためお知らせいたします。

お米の配給はその月中に

配給日數の変更をお知らせしました機会に、配給の種類や月極め制度、価格などについて再認識下さるようお知らせします。

配給の種類

一 穀配給には「消費」に属するものと「生産」に属するものとあり、米穀作付面積二畝以上のものに「追加」配給が認められる。

メートル法

かねや、くらと、お金の海にまかせ、これは、長さをはかる単位です。この単位は、メートル法です。

紙や木を食べる話

あなたは紙や木を食ふの不思議な動物でもあつたらうか？

配給米価格

基本配給分...内地米七分換一七六六五〇銭(一升約一〇九四)内地米七分換一七九四九(一升約一一一三)

問

市内美化につき見とお願ひを申しあげたいと思ひます。

答

鳥取市街路樹の育成に、はかりに無関係である場合が多いように思ふ。

都市美と街路樹

街路樹の育成に、はかりに無関係である場合が多いように思ふ。

農繁期の健康とほし

農繁期などの重労働に農山村でも手にはいりやうな対策を講ずるべきである。

菓子

お菓子は、いろいろな色、味、香りの材料を使つてつくられる。

原爆被害者は

「原爆被害者の医療等に関する法律」が、今年4月1日から施行されております。

定期腸・パラ

市では、予防接種法と定期予防接種実施計画に基づいて、次の通り定期腸・パラ予防接種を実施いたします。

医学講座(4) 直腸癌の手術

鳥取市民病院 外科医員 平林 朗

何かもの本にこう書いてありました。「人間は最初動物を愛し、次に植物、次に動物を愛す」と。

自然肛門の位置に人工肛門を、

鳥取市民病院 外科医員 平林 朗

なわいから、もう今ので辛抱と諦めます。そのうちに直腸が一本二本と増え、来年は一つバラを作つて知事賞でもと夢みます。

腸癌の発生率は約一・二〇。その大腸癌の五三・三％は直腸癌で、年齢別では四〇歳以上の男子に多いといわれています。

始め、一度医者を探ねるべきでしょう。癌は早期に発見すれば、手術で根治すれば治るものですが、ところが直腸癌は、人工肛門を腹壁に作る関係上患者にいやがられてどうにもならなくなるまで放つていて、最後に腹壁に人工肛門を作ることが多い。

麻酔をして直腸癌の手術をしました。手術後三〇日の今では大変元気になり、排便も次第に健康な時と変わらぬようになり、肛門の腫れもなくなり、腹内人工肛門という不快と不便から解放されて、大変喜んで置かれています。

給月の末日となつておりますので、いろいろ御都合のある方もあると思ひますが、月末までは是非受配して下さい。

市内美化につき見とお願ひを申しあげたいと思ひます。鳥取市街路樹の育成に、はかりに無関係である場合が多いように思ふ。

農繁期の健康とほし。農繁期などの重労働に農山村でも手にはいりやうな対策を講ずるべきである。

原爆被害者は「原爆被害者の医療等に関する法律」が、今年4月1日から施行されております。

定期腸・パラ。市では、予防接種法と定期予防接種実施計画に基づいて、次の通り定期腸・パラ予防接種を実施いたします。

Table with columns for region (区域校区), school (接種場所), and dates (実施日割表). Rows include 久松一小, 中久松, 富山, etc.

怖い伝染病の季節です。便所、どぶ、ごみ箱、溜水などには殺虫剤をまいてハエ、蚊、のみを絶やさないように。

栄光の湖山分団

中国大会で優勝

わが鳥取市消防団湖山分団は、去る5月10日倉吉市の公認グラウンドで開催された今年度の中国五県消防ポンプ操法大会手挽動力ポンプの部に、見事優勝いたしました。

この大会での操法競技消防団の自動車で府町二線延長(消防署)と、プロで鳥取市消防団(湖山分団)が郷土の尊厳を雙手挽動力ポンプ一線延長(消防団)の三種目で、審査の結果は、各県から選ばれた二十数名の審査員によって、ホース延長と収納の所要タイム、操作の要領、全般的事項について厳正な審査が行われ、各代表が平素訓練

合格者さきまる

危険物取扱主任者資格試験

本年度第一回の危険物取扱主任者資格試験が、去る5月17日に行われ、消防法規、危険物、化学常識、防火の一般について、二六名が受験され、次の方々が合格されました。

合格者

- (カッコン内は勤務所、丸産業株式会社) ○西取担任者資格試験が、
- 福田幸治(国鉄鳥取電力分庫) ○林正三(同)
- 森岡平一(国鉄鳥取客貨車区) ○藤崎力夫(光商會) ○田中勇(同)
- 山下亨(同) ○山下喜一(同) ○村上美代子(鳥取石炭有限会社)
- 吉田正市(同) ○田村松雄(同) ○山本広行(永瀬石油鳥取営業所)
- 岸田泰春(日の所)

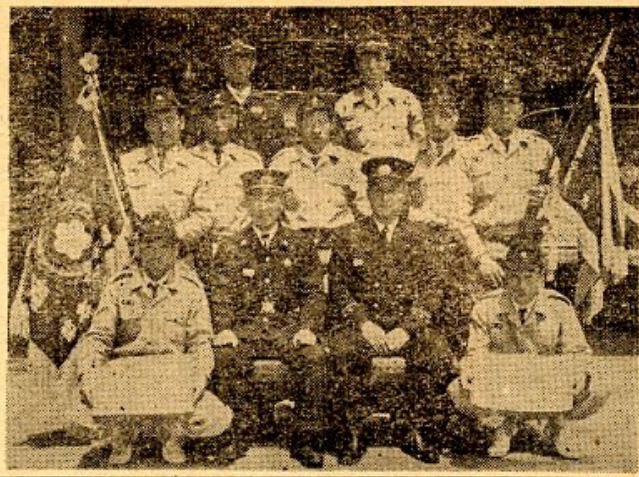
民族資料

のはなし

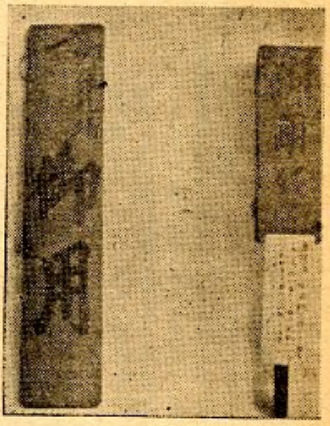
岩坪郷土館を訪ねて

は、今という生業資金借入れの証書までも残っているが、なかなか興味つきません。この他迷信に関するもの、資料なども集まっています。只展示する場所が甚だ狭いために、有効にならぬものが数多くあります。岩坪郷土館を訪ねて

の御銀札、紙を運ぶ折に必らず立てて出た御用札など、こうしたものはなかなか貴重な資料であります。御銀札には必ず年号があるもので、紙製の歴史を調べるのにも役に立ちます。又鳥取藩の台所、それにつながる民衆の経済状態までも掘り下げるものが出来ましょう。それに古い文書の中に



この大会での操法競技消防団の自動車で府町二線延長(消防署)と、プロで鳥取市消防団(湖山分団)が郷土の尊厳を雙手挽動力ポンプ一線延長(消防団)の三種目で、審査の結果は、各県から選ばれた二十数名の審査員によって、ホース延長と収納の所要タイム、操作の要領、全般的事項について厳正な審査が行われ、各代表が平素訓練



市内岩坪の人達の間に民族資料を集めて公民館に展示しようとする動きがあったのが、この度公民館の一隅に展示する運びになりました。勿論これ程充実したものはありません。採集する方も、又指導する側も初めての試みで、暗中も案といった状態なので、その初めから期待する程のものが出てくる管がありません。しかし、民俗資料を集めて公民館にでも展示し、小さいながらも民俗資料室を造ろうというふうな気運は、学校とか、一部の人達を除いては、一部の人達に岩坪には、昔の資料がなかなか豊富で、しかもそれが比較的散逸していません。例えば、昔の紙すきの道具、それに附随する古い文書、岩坪が生産した油田藩

のもそのためでありましょう。これにゆくりとた場所を与えたら、かなりなものが出来ると思われるのです。そこで、この岩坪の例を考えながら、民俗資料とは具体的に何なのか、その保存が何故必要なのかを考えて見たいと思います。民俗資料とはどんなものをいうのでしょうか。解り切ったようなことですが、いざこれを開き直って見ると、なかなかはっきりしません。世間一般には割合なじみのない言葉の関係もあつてか、案外簡単に理解されたい引合いに出して恐縮ですが、岩坪の有志の方々にしては、民俗資料が理解されたいものがあるのです。何かコトコトの価値のあるもの、他には絶対に見られないもの、芸術的にすぐれたもの、持て底に流れている様な気がしてならない。勿論これ等の要素をもったものが民俗資料であり得ないという

火事を防ぐには

火災予防条例解説(3)

7 ガス、石油類を燃料とするコンロ
(イ) 石油コンロは厚さ二種以上の不燃性の台、又は不燃材で有効に覆つた台の上に乗せ、上方及び上方の可燃物より一米以上離して置くこと。
(ロ) ガス用コンロは、厚さ二種以上の不燃性の台に乗せ、側方の可燃物より一米以上離して置くこと。
但し、側方の可燃性を有効に防火被覆したときは間隔を二〇センチ短縮することができる。
説明：ガス、石油類を燃料とする器具を使うときは、火が広がって大きく燃えるので、コンロを、ストープに使う台のようなものの上に置いて、近くの燃え易いものと離して置けば、火災の拡大を防ぐことができます。この設備で使われても取扱には特に注意を要することはないが、特に油を扱わない、洩れた油が滴量としないことが大切です。コンロ自体

も古くなれば洩れ油したり故障が多くなりますから、三年以上使ったものはよく気をつけて早い機会に取替えることが必要となります。器具とは別ですが、油を使うときは家庭用の消火設備(火の用心、火噴霧等の商品名で、三五〇円〜四五〇円程度のもの)で結構です。必ず備えておきましょう。
ガスを使う器具でも板の上で使うときは、台を燃やさないように、近くの可燃物に火が移

は、今という生業資金借入れの証書までも残っているが、なかなか興味つきません。この他迷信に関するもの、資料なども集まっています。只展示する場所が甚だ狭いために、有効にならぬものが数多くあります。岩坪郷土館を訪ねて

の御銀札、紙を運ぶ折に必らず立てて出た御用札など、こうしたものはなかなか貴重な資料であります。御銀札には必ず年号があるもので、紙製の歴史を調べるのにも役に立ちます。又鳥取藩の台所、それにつながる民衆の経済状態までも掘り下げるものが出来ましょう。それに古い文書の中に

人権擁護委員

石黒・中尾・麻木三氏発令

鳥取市には、従来七名の人権擁護委員が置かれていたが、昨年の省令改正で三名増員されたことになりました。この増員された分の新しい委員は、昨年の12月1日付で次の方が法務大臣から任命された。この増員された委員は、常に自由人権思想普及高揚に努めること。(編務課)

麻木 肇氏：三津
石黒 三郎氏：三津
中尾 龜藏氏：北村

ただいま お待ちかねの 成人学校 生徒募集



市の教育委員会では、かねてからの市民皆さんの御要望にこたえて、回を重ねる毎に人気の高まっている「鳥取成人学校」の第八回を開校することになりました。これは、市民皆さんに思い出の学校生活を再び楽しく味わいつつ、教養と趣味を豊かにして日常生活を文化的に少しでも向上していただくために開設するものであります。夏の夕を、より有意義深く生きゆくために、是非御来校下さるようお待ちいたしてあります。

開設場所 日進小学校
期間 7月24日(8月28日) (午後5時30分〜7時30分)
募集 定員はクラス六〇名科目毎に定員になり次第、随時切り替ります。
6月24日開始

科目と講師
☆初歩の写実法：鳥取市広報係長 永見 馨氏
☆楽しい色彩生活：鳥取県教育委員会事務局 指導係長 寺坂 正信氏
☆明るい歌声：東中学校教諭 松上 茂美氏
☆ビューティーセンス：美容師 上原二葉枝氏
☆これからの簡易食：日本赤十字鳥取病院 栄養士 徳安 通子氏
☆人生と教養：日本新聞社編集局長長田澄夫氏
☆県文化財専門委員川上貞夫氏：鳥取県立小学校 校長 橋本繁氏
☆鳥取県教育研究所長村田道雄氏
以上六科目を二コースに分けて、Aコース：火曜日、Bコース：水、金曜日とする。
聴講料 一科目：五〇円 二科目：八〇円
学校費 一科目：二〇円 二科目：三〇円
運営 運営各クラスから二名、延二名の生徒を選出して運営委員会を結成して運営する

區長会の動き

市長から感謝状

一六地区々々長連合会総会

市内一六地区区長連合会では、去る5月25日午後1時から明徳小学校講堂で九〇名が出席して本年度の総会を開催しました。

先ず前田光春会長の挨拶に引き続き、入江市長、三田市議会議長からもそれぞれ挨拶があつて、入江市長から、地方振興に尽力した住民の福祉増進に著しい業績をあげられた次の方々に感謝状が贈呈されました。



市長からは、先ず入江市長から市政全般に対する協力方の要望があり、岩崎副市長から市制七〇周年記念事業としての「鳥取市史」の編纂を準備中であり、資料収集などに協力方を要望、加藤副市長から収入の増強を図って市政の運営を円滑にするため「納税貯蓄組合」の結成促進方について要望いたしました。



納税組合

納税貯蓄組合の結成と納付成績は次第に上つておりまして、このまま進めば、心なかつた地区でも素晴らしい発展を遂げられると見込まれております。

市長から表彰

市では去る5月23日午後2時から市役所内第一議員控室で、昭和31年度優良貯蓄組合の表彰式を行いました。



市長からは、市道の補修推進方、市街地の環境衛生施設整備方、義務教育予算増額によるPTA負担撤廃方、市税賦課について納税義務者の名簿や賦課対象に誤りが多いのでこの明確な把握方など、この明確な把握方からそれぞれ善処する旨の答弁があつて、午後5時閉会いたしました。

農繁期の犯罪

私達が平和で幸福な農村の方のみならず、一般市民の方々にも犯罪の安がよき維持されていることが、最も大切なことであると思ひます。

警察だより

鳥取署 増加し、特に青年少年の犯罪は増加しています。犯罪は、一度おきれば、被害者の損害は計り知れないと云ふ、社会近隣の不安定な状態を生じ、一方では社会に罪人を作る結果にもなります。

手口いろいろ

最近新聞や雑誌を利用して誇大な宣伝をしたり、又は不正にわたる広告を掲載して「サギ」を働かす手口が増加しています。

落し物・忘れ物

このようにして取扱われています。行楽シーズンからかけて、登山や海水浴などが始まるにつれて、忘れ物も増加しています。

カッパライ

朝や、夕方など家事や仕事を忙しんで忙しい頃を見ても、玄関、軒下、勝手口、物干場等にもあるものをカッパライして逃げる犯人が、沢山あります。

忍び込み

家の仕事に疲れてグツグツ眠るので、忍び込みもしやすい時期です。寝る前にも一度戸締りを見て廻りましょう。

Table with columns for dates (8月 to 10月) and amounts (七五五五点, 六一〇〇点, etc.).