



みんなで楽しい食事の時間（市立小ばと保育所にて）

3月のこよみ

春季火災予防運動 定例市議会召集	11日	13日まで
中学校卒業式	15日	
所得税確定申告期限	15日	
小学校卒業式	20日	
市県民税個人申告書 電気記念日	20日まで	25日

- ★福井信用金庫観光団300名来鳥（4日鳥取砂丘）
- ★鳥取地区観光物産協会総会（4日生協会館）
- ★保育所入所児童決定事務（1～5日）
- ★被保護児童に対する教科書代ならびに学童服支給事務（8～10日）
- ★市内小学校区PTA卓球大会（6日体育館）
- ★第43回仔牛品評会（9日鳥取市場）
- ★昭和39年度痘そう予防接種（11日まで）
- ★鳥取市優良観光みやげ品見本市（11～12日大丸）
- ★自立経営農家育成対策研究会（上旬白砂）
- ★農政問題講演会（上旬白砂）
- ★農業指導連絡協議会（17日市庁舎）
- ★高住・三百線林道しゅん功検査（中旬）
- ★保育所卒園式（25日各保育所）
- ★県身体障害者更正指導所生終了式（下旬）
- ★市街地婦人学級実績発表会（下旬）
- ★西今在家・寺谷線林道竣功検査（下旬）
- ★高路・東谷線林道竣功検査（下旬）
- ★青年婦人協議会一般教養講座開設（下旬）

三才までが大切

乳幼児の保育施設をたずねて

「三ツ子のたましい百まで」というが、どうもそのようだ、三才頃までの生活環境と育て方、しつけ方がその子の人間としての彫刻の荒削りとなる。もつとも大切なこの三才未満児を預かる特別の施設が、市内大工町頭の市立小ばと保育所にてきてから一年三ヶ月、いまでは県下の三才児モデル保育施設となり、昨年五月には県で初めての公開保育も行なわれた。いっ方研究のためこの施設を訪れる市町村関係者も多く、なかには東京方面からの見学者もあつた。

一才から三才までの乳幼児三十人の毎日の食事、睡眠、排泄と規則正しい保育目標に従って、正しいしつけと、丈夫なからだや健康な心をつくるため保育士さんも出張して一生涯命だ。「市政に谷間があつてはならない」、これは市長の方針だ。共働きが多くなつた現代社会では、乳幼児の保育も大きな悩みの一つ、このような忘れがちな小さい谷間も、キメの細かい福祉行政で、次々と解消されて行くことだろう。

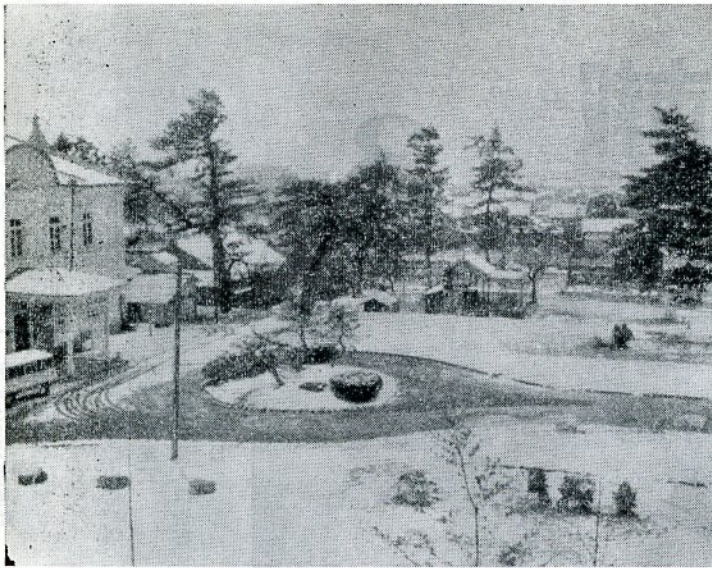
鳥取市民憲章

- 一、わたくしたちはだれにも親切にしましょう。
- 一、わたくしたちは正しく時間を守りましょう。
- 一、わたくしたちはまちに緑を育てましょう。
- 一、わたくしたちは公共物を大切にしましょう。
- 一、わたくしたちは清潔な環境を作りましょう。

市民会館建設位置きまる

—久松公園一帯は文化センターに—

市民会館、それは気らくに利用することのできる、身近なものでなくてはならない。けんらん豪華なマンモス会館であっても、それが貸し劇場と化してしまい、本當の意味の、市民のための集會場でなくなっている例を、全国に多くみかけるが、鳥取市はそんな前てつは踏むまいと、この計画には真剣に取りこんでいる。計画されて



答申された市民会館建設位置

いる市民会館が、鳥取市の文化のセンターだ、あとはいらないのだと考へてはならない、市民会館はあくまで文化施設の中核をなすものであって、それにいろいろの文化的な施設を附設して行つてこそ本當の文化センターとなる。そのためには広い敷地が必要となる。昨年六月十一日発足した市民会館建設審議会(米原稜会長)は、市

長からこの会館の建設位置について諮問をされていた。

審議会は九回にわたり會議を開いてそれぞれの立場に立つて候補地を選び、多角的な検討を加えて、各種団体などの聞き取りを慎重に行なつた、この結果第一条件として、市有地をこの会館の建設用地に当てるのが望ましい、候補地に①久松公園②県會議事堂③久松小学校用地の三地区にしぼられて審議が進められたが、結局將來の総合文化施設として發展的条件をもつのは久松公園が最適だと結論がだされた。鳥取市の自動車の登録台数は、昭和三十三年には二、一三三台だったが、昨年三月には六、二〇五台とふくれあがつた、將來もつと急速に車が増加することが予想されるが、久松公園ならオーナードライバーの車の乗り入れも、十分さばくことができよう。

久松公園は二段になっており、上下段を合せて、計一万六千六百五十七平方メートルの市有地である。鳥取市はこの答申にもとづいていま市当局と市議會で真剣に実施計画が検討され三月定例市議會に規模構想等が図られるが待望の市民会館の全ぼうが決定される日もまちがひない。会館の規模は、固定席千二百、補助席は三百の大ホールと、二、三十、位いあて収容できる小會議室、それを広げると中會議室にもなるような効率的なものにし、結婚式もできるようになるだろうが、総工費は約一億七千万円で、三月定例市議會にはか

市では事業場の集約移転により町から騒音などの公害をなくして明るい町づくりに併せて中小企業の生産性の向上をねらいとした、鉄工・木工団地を鳥取市古海に造成することにのりだした。これは財団法人鳥取開發公社が昭和三十八年度から取りこんでいたもので、この面積は十一万五千七百平方メートルの用地買収も

終り、三月上旬の敷地の造成にかかり八月には完成する。秋ごろまでには市内の各事業所の約五割がこの団地に入団することになっているが、三月一日現在では市内の木工業、鉄工業あわせて四十二事業所の入団



造成にとりかかった鉄工木工団地

が決

大正地区(古海)に 鉄工・木工団地ができる —42の事業場の入団が決る—

入団が決っている。この事業場の従業員や規模は二、三人ていどの家内工業的なものから、二百人以上の中小企業までさまざまである。規模も最少三百三十平方メートルから六千六百平方メートルの新しい事業所が完成する。この企業の集約化によって五割増の生産増加が見込まれることになる。

ここに入団するのはおおかた一年以内で終るが、事業所の中には年次計画で移転するもの、施設拡張を計画しているものもあり本格的操業は三年ぐら以後になりそうだ。

鳥取大火のあと誕生した、駅南工業地帯も、当時は十三ほどの工場であつたが、三十九年十一月には八十を超える工場や会社ができ、従業員も六〇〇〇人をうわまわる工場地帯となり、年産額六十余億円をあげる工場地帯となつた。こんどできるこの古海地区の鉄工、木工団地も、東部地区の企業合理化を飛躍的に促進することだろう

五月九日、国立公園大山で行なわれる、第十六回国土緑化大会と植樹祭に、ご出席になるため、天皇、皇后両陛下が、ご来県になるが、県や宮内庁などの打ち合わせで、ご日程も

天皇皇后両陛下がおいでになる

5月13日に鳥取市へ

内定した、十三・十四日の両日は、鳥取市で県物産展や二十世紀ナシ園など、ご見学ご視察になる。天皇陛下は昭和二十二年十一月にご来県になったから十八年ぶり皇后陛下ははじめてのご来県。

市では二月十日に行幸啓本部を設置し総務・大会・衛生・建設の四つの部を置いて、奉迎に

万全を期している。なお本部ではこまかに奉迎計画を検討しており、次号でくわしくお知らせします。天皇、皇后両陛下のおもなお立ち寄り箇所は次のとおりです。五月十三日(木)

鳥取駅、県庁、西高校、護国神社、紙子谷
五月十四日(金)
鳥取砂丘、砂丘研究所、鳥取駅

節度ある奉迎をしよう

八十八才以上は特別奉迎

天皇、皇后両陛下のお迎には、節度ある奉迎をいたしましょう。熱意のあまり行幸啓のご予定に妨げとならないようにしたいものです。

行幸啓の当日はなるべく国旗を掲揚しましょう。奉迎に際してはなるべく日の丸の小旗を持参しましょう。(小旗の柄(え)は四十センチ以下)「君が代」の奉唱は特別にきめられた場合のほかは歌わないようにしましょう。奉迎のときの服装はふだん着のままです。御召の自動車は前駆車の次の比較的高い車で、側面の中央に御紋章があり、前部に天皇旗が立てられている。児童、生徒、学生などの組織のあるものは団体責任者のもとで奉迎するようにしてください。一般の奉迎者は鳥取県立西高等学校校庭で奉迎することになります。なお八十八才以上の高令者は、特別奉迎者として鳥取県庁と鳥取駅に席をつくり奉迎することになっており、ちかく案内状が届くはずで

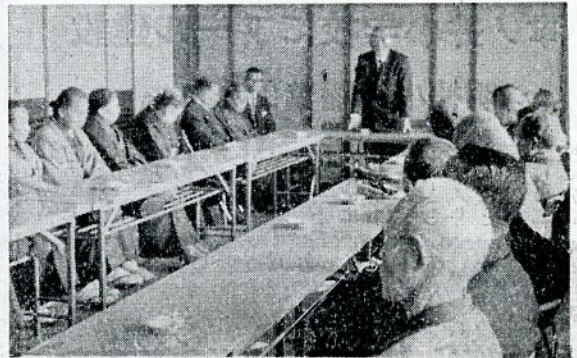
伸びゆく鳥取市をこの目で

老人クラブの施設見学

老後を楽しく愉快にすごそう、そして、目まぐるしく発展して行く社会に、おくれのないよう勉強しよう、吉方老人クラブ(土井会長)の三十二人の方が、二月十日貸切バスで、鳥取市が建設した施設を見学された。

吉方から鉄道の下をおとって、駅南工業地帯(富安)に通じる、興南立体交差、総工事費は一億四千万円という大事業、だがそれ以上にこの立体交差ができたため駅南地帯にかよふことが便利になったことにおどろいておられた。この立体交差ができるまでは、山陰本線、因美線それに多くの引込み線を、オドオドしながら渡ったものだ。……と話し合っておられた。

駅の裏にこんな大きな工場ができていたのか……と駅南地帯の発展ぶりに、またびつくり、市街地をおとって、丸山三差路附近にある尿処理場に立ち寄った。各家庭の便槽からふん尿を汲み取るところは知っているが、これを処理することには知らなかった。ここに集められた大、小便が、いろいろの設備をおとって処理されている様子を見て、こんなことになっていたのか……とまたおどろき、昭和四十二年度には、市街地の下水道が完備する、そうすると大、小便はもとより炊事やぶろの汚水



施設見学のあと市長を囲んで勉強会

学ができるというこの環境に感心しておられた。一、三〇〇メートルの滑走路をもつ鳥取飛行場も、あの松林の高台にできるということに、時代の移り変りをものがたるもののようにだった。

全国的にもまれな、精薄児の通園施設若草学園をたずねて、子どもたちにおみやげを手渡したあと、園児たちの楽しそうな生活と、そのなかで造りだされている、温かい作品のかずかずとに感心する一方先生方のひたかたならぬ苦勞をねぎらった別れた。

雨水など全部が下水道をおとってこの処理場に流れ、まったく衛生的な健康都市となるのも、そう遠くはないことだという、説明に、長生きはせまい、みんなからさらわれるからと、思っていたが、こうしていろいろ見せてもらうことができるのも、長生きをしたおかげだ、よかつたわいと話しておられた。国道九号線の湖山街道を走りながら、湖山駅附近の工場団地の発展ぶりに驚いているうちに湖山の住宅団地についていた。市と県の住宅を併せて約一四〇戸のこの団地は、小高い丘にあつて見はらしがよく、遠くまで樹海のような松林が望める。近くには、新らしくできた西工業高校、それに商業学校、農業高校があり、さらに大

からだ。山本末二寮長に案内してもらって寮内をくまなく見学したが立派なふる場からぬくと、湯げむりが立ちこめていたり、食堂の入口の黒板に書かれている食事のカロリーなどに感心しておられた。クラブの方々の知人も、入寮されているとみえ、なつかしうに話し合がされていった。見学がおわり、新しい市庁舎で高田市長と、なごやかに市政についての勉強会をし、とくに老人福祉の問題には熱がはいった。

クラブの方々は、まだまだ多くある鳥取市の施設を見学して、自分の郷土の木の姿を知りたいと、向学心のほどを語っておられた。

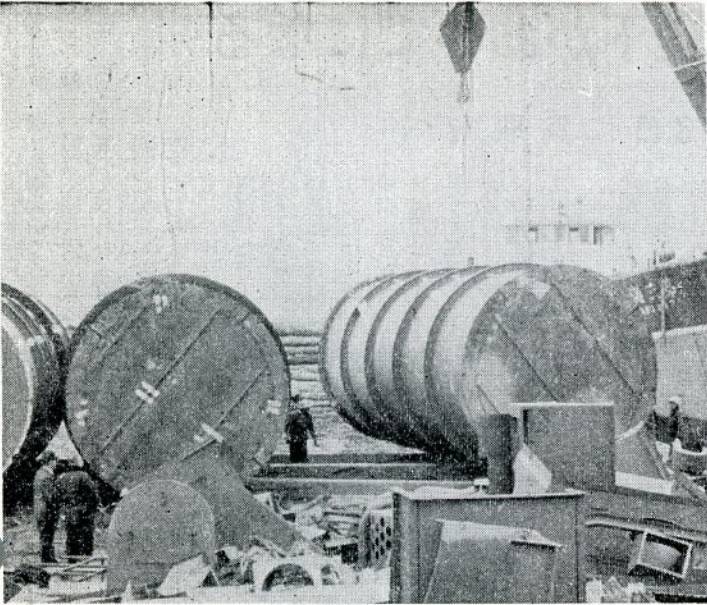
建設日記

海上運送されたコンポスト

— 超大型のため陸送できず —

市ではゴミのない、健康なまちづくりの一環として、昨年四月から市内香取（津ノ井地区）に、工費九千三万円をかけて、じんかい高速たい肥化装置（コンポスト・プラント）の建設を急いでいる。

現在市内の一日のゴミ収集量は四十トン、以前にくらべると、驚くほどの能率があがっているが、これは市民の方々の積極的な協力と、清掃員の努力によるものだが、能率よく集められたゴミも、丸山の焼却場では、最高焼却限度一ぱいで処理しても一日二十トン、どうしても完全焼却ができず、悩みのたねであった。



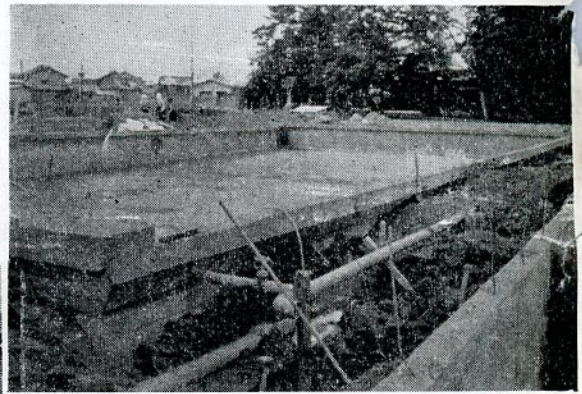
境港に陸揚されたマンモス機械

しかしこのコンポスト・プラントができる、一日のゴミの処理量は五十トンとなり、集めたゴミのしまつにこまるということがなくなる。それどころか、この装置をとって出て来たゴミは、効率のよい肥料となり、果樹類には特によくきくということ、さらにこの装置の直径三・五メートル（一部四メートル）長さ二十七メートルもある、回転発酵装置を、ゴミがとおるうちに、ガラス・金属類などの危険なものは完全に選別されることになり、一石三鳥ともいえる。すでにこの装置から出来るたい肥は、農協が一手に買入れられることになっている。

この装置は本年春から操業の予定で工事を急いでいるが、なにごん山陰でははじめてという、大型装置のため、運送が少しおかれている。受注者の東洋コンポスト株式会社は、日本で二合しかない超大型トラック（巾四・二メートル長さ十四メートル、四十トン積）で陸上運送をする計画で、大阪から鳥取にいたる十一路線を調査し国道二十九号線がとおれることを確認していた。いよいよ運搬となり、再度踏査をしたところ、一部掘さくがされおたりして、陸上運送が不可能となり、ついに海上運送となったわけ。この貨物船で同時に運送された超大型トラックで、国道九号線の新道路を夜間運送され、いよいよ最後の追いこみに入った。この春には化学的なゴミ処理場として、鳥取市の名物の一つふえることになるだろう。

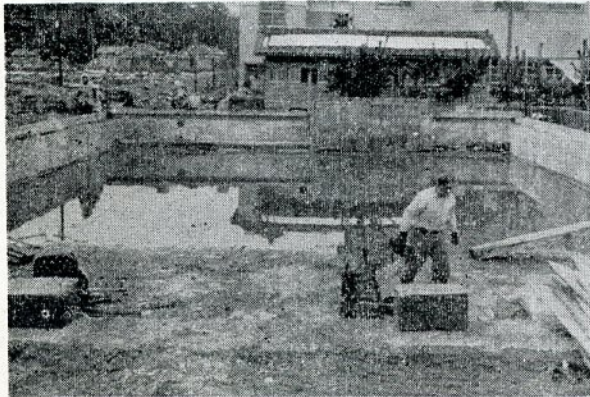
津ノ井小学校にプール建設

明德小、稲葉山小にも



完成まじかい稲葉山小学校の公式プール
(長さ25m巾13m6コース)

建設中だ。このプールの完成によって川や溜池での水難事故が少なくなるだろうし、一年に一回の海水浴や臨海学校に行く程度であったため、水泳能力が低かったがこの悩みが解消する日も遠くないようだ。津ノ井小学校の児童は全児童の%しか泳げない。今年に残りの%の子どもも泳げるようにすると、はりきっておられた。なおこのプールの建設にあたっては関係学校のPTAが全面的な協力をされている。



津ノ井小学校に公式プールが完成(長さ25m巾13m6コース)

「老後の幸福」

それが本当の幸福だろう

—— 国民年金について考えよう ——

以前にもこの広報紙でお知らせしたことがありますが、知らないでいると、とりかえしのつかない損をすることになるので、お知らせします。

※国民年金の加入者が就職などにより職域年金（厚生年金、共済組合など）に移ったときは、すぐ市役所年金係に届けてください。（この反対に職場を退職した人が国民年金に加入する場合も同じです。）これは将来年金が通算計算される時、空白期間ができて損失をしないためです。我が国には、多くの公的年金制度があり、職場、職域によって異なっており、すがいずれも目的は加入者が年をとったり、けがや病気がもとで不幸にも身体障害者になったとか、夫に死にわかれた時に、本人や遺族に年金を支払って、生活の安定をたすけるようにする社会保障制度です。

公的年金の種類には次のようなものがあります。

- 一、国民年金Ⅱ農業、漁業、自営業の人、家庭の主婦、その他、他の年金に加入していない人です。
- 二、厚生年金Ⅱ会社工場、銀行其他の事業所につとめている人
- 三、船員保険Ⅱ船舶の乗組員
- 四、国家公務員共済組合Ⅱ国の機関の役所、国立の学校に勤める人

- 五、地方公務員共済組合Ⅱ県庁市町村役場、県立、市町村の学校に勤める人
- 六、私立、学校教職員組合Ⅱ私立の学校に勤める人
- 七、公共企業体職員等共済組合Ⅱ国鉄、電々、専売公社に勤める人
- 八、農林漁業団体職員共済組合Ⅱ協同組合、森林組合、土地改良区等に勤める人

職場で一定の期間勤めて退職した者には、それぞれの職場の年金制度から退職年金や老令年金の支給があり、国民年金制度からは、老令年金の支給を受けるようになり、全国民がどれかの制度から、年金が受けられるように、いわゆる国民皆年金の制度となっているわけです。

国民年金に加入しなくてはならない人Ⅱ満二十才以上から、明治四十四年四月二日までに生れた人で、厚生年金や共済組合などの職場の年金制度に加入していない人や、その人たちの配偶者と、遺族年金、恩給、扶助料などを受けていない人です。

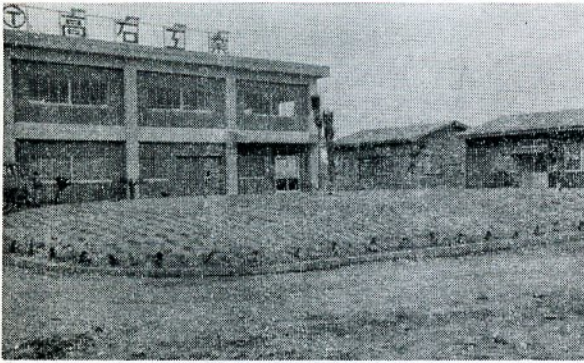
任意に加入できる人Ⅱ①厚生年金や共済組合に加入している人の配偶者、この配偶者の方は、厚生年金や共済組合などから遺族になったときの保障はありますが、（その場合はいずれの年金も半額支給）自分が老令とか身体

障害者になったときの保障がありませんので、この国民年金で任意に加入を認め、老令年金を受けることができるようにしたものです。②他の年金で遺族年金とか、扶助料、恩給などを受けている人も、老後の生活をより安定させるため任意に加入することができます。

会社工場めぐり

高石工業株式会社

工場誘致が進み躍進的な発展を つづけている湖山駅周辺、そこに新しいエネルギーがみなぎっているようだ。その一つ、昭和三十七年十月に創立された、高石工業株式会社鳥取工場をたずねて



湖山駅にある高石工業K K

（ただし、六十才までの人で、現在他の年金制度に加入していない人）
③大学生、高校生は、二十才以上でも任意加入ができることになっています。（これは卒業後すぐ就職して、職域年金にはいることが多いというみとおしからです）

みた。

この会社は茨木市に本社をもち日本工業規格製品製造工場として関東、関西では有名な大会社だ、鳥取工場は市の誘致工場として、資本金一千万円で湖山駅前工業適地帯に敷地六、六〇〇平方メートル（三二、〇〇坪）に鉄筋建の工場（三六、〇〇平方メートル（二〇〇坪）が建ちならび、製造機械のロール機一台、プレス十五台設備されている。本年四月にはプレス八台が新しくはいり事業拡充が進められる。ここでは主に合成ゴムを原料とするパッキンオイルシールが製造される。現在社員は五十人働いていて人手不足はここでも悩んでいる。人手不足はここでも悩んでいる。だが近郊の農村婦人の進出も目だたて多ということだ。ここで造られるものは、航空機、自動車、耕運機などの油や空気がもれないようにする部品で機械製品が一番大切な役目をするオイルシールや、合成ゴムパッキンなどだ。生産額は月に四百万円近いそうだが、機械革命のこのごろますます需要がふえることだろう。記者が訪問した時は、プロパンガスの調整器に使うパッキンが作られて



いたが、このほうは月に百四十万枚を生産するそうだが、この生産量は全国の約半分を占めているという。完備されたこのスマートな鉄筋工場では合成ゴム原料をロール機にかけて裁断し、プレスし仕上げから検査と三工場の完全な流れ作業によって行なわれている。その外事務所、食堂、休けい室が完備されている。待遇についてはきてみると、給料は中学卒業で一万二千円年三回の賞与が支給され、就業時間は午前八時から午後五時まで、昼の休けいは四十五分間、休日は日曜日、特別に有給休暇が益に一日と年末、年始に四日間の休みもある。其の外通勤手当が月額九百円まで支給されている。社員の福祉、厚生はなかなか活発で全社員に作業衣が支給され、また、会社半額もちの昼食も支給されている。なお女子社員のために、生花の講習会が一流の講師の先生を招いて、毎週一回火曜日に二時間行なわれ、二十人が参加して盛況だ、この会社は本社にも鳥取県人がたくさんおり、社長も鳥取出身だそうで、社員も身近なものを感じるようだ。

私たちが選挙のさい、投票するには、基本選挙人名簿か、補充選挙人名簿に登録されていなければなりません。基本選挙人名簿は、毎年九月十五日現在で、選挙管理委員会が選挙資格のある人を調査して登録するのですが、補充選挙人名簿に登録できるのは、いままでは選挙が行なわれるさいに、定められた期間内にかぎり申出資格のある人からの申請によって、登録することになっていました。ところが昨年十月一日から法律が改り補充選挙人名簿の登録はいつでも市の選挙管理委員会に申出ればできることになりました。

補充登録が便利になつた

いつでも市選管で受付

入し住所を持った人
申出は本人
申出をすることができるとは本人に限りません。
申出の方法
申出書は選挙管理委員会にあり申出書は直接本人から提出していただきますが、止むを得ない事由があつて本人が来ることができないときは、同居の親族が本人に代つて申出、することがあります。この場合申出の事由があることを証明する文書、資料や説明書を見せてもらうことがあります

りました。
申出資格のある人
鳥取市の選挙人名簿（基本、補充）に登録されていない、日本国民で
(1) 鳥取市に居住していて満二十才に達した人
(2) 満二十才以上で鳥取市内に転

鳥取市人口	
1月31日現在	
男	54,923人
女	59,621人
計	114,544人
世帯数	29,353

固定資産台帳の縦覧は

三月一日から二十日までに

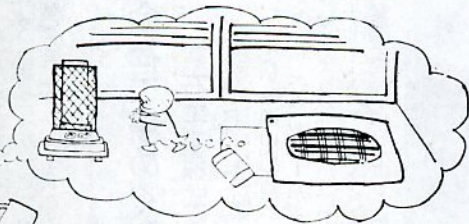
昭和四十年年度の固定資産税の課税標準となる土地、家屋、償却資産の課税台帳を三月一日から二十日まで（土曜日は午前中、日曜日は休み）縦覧しています。なお評価について、納得のいかない人は三月三十日までに審査の請求ができます。

市の国民健康保険証が草色になる

鳥取市国民健康保険証が、四月から新しいものになります。いま皆さんのお手もとにある藤色の保険証は、本年三月三十一日までしか使えません。四月一日からは、草色の保険証になります。

この新しい保険証は藤色の保険証と引き換えに、四月一日から市役所保険課の窓口でお渡しいたします。ただし保険料を団体で集めていただいているところには、取り扱い責任者の方を通じてお渡しいたします。

ちよつとが…大事に



ちよつとそこまで…こどもがねているうちに………が大事もとに

鳥取大火を

忘れまい

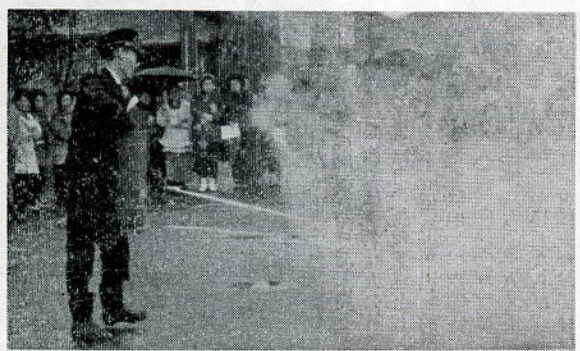
春の火災予防運動

二月二十八日—三月十三日

町内要所に

消火器配置

「初期消火の態勢をととのえよう」と、春の火災シーズンにさきがけ、鳥取市元鑄物師町町内会（浅井敬三会長）は二月二十一日朝アワ消火器による消火の実演講習会を開いた。雨と風の強い日だったが、主婦など五十人が参加して熱心に消火器の操作を勉強した。



アワ消火器の操作を習う町民

町内会は今年とりあえず六本のアワ消火器を購入し、個人所有者にも協力してもらい、合わせて十三本を、町内の要所に配置、配置図も各家庭に配つて、イザというとき、だれでもすぐ持ち出して、消火できるようにしたものだ。同町内では十二月三十日、路上で発生した自動車の火災、一月十四日には隣の北本寺町で発生した、石油ストーブの火事に、消火器をつかって、大きな成果をあげたこともあり、「備えあれば憂いなし」をしみじみと感じている。

消火より、防火が大切だが、万一のときにそなえて、初期消火の態勢はととのえたいものだ。

電気メモ

防犯外灯の自動点滅器を無料で取り替え

町や村の夜道を明るくする防犯外灯は、雨の日も風の日も、私たちを守りつづけていますが、この外灯には、夕方暗くなると自動的に点灯し、朝方明るくなると自動的に消灯する「自動点滅器」のついていないものがあります。ところがこの点滅器が故障しますと、とほらなかつたり、ついたままになります。これを取り替えるには千円前後の取り替え費がはいりましたが、二月一日から自分の間定額街路灯に限り、中国電力がサービスして、無料で取り替えてくれることになりました。近くの中国電力の事業場へ電話でもいいので申し込んで下さい。



混雑する太平線通り

放っておけない 駅前交通地獄

根本的な解決は駅前改造

広の露布玄関でありながら、足ふるの場場のなりほど雑然としたものがあると思ふと、住宅団地の小さな玄関であるのに、能率的に無駄を省き、キチンと整った玄関がある。そして草花が一輪、二輪と生けられていて、より一層その家の人となりを感じ、訪問者にも温かい心遣いを感じてくれる。

鳥取市の玄関、とくに太平線通りの混雑は、道路そのものの本来の機能を失いつつあるといえる現状です。関係者のあいだで、この対策について話し合いが進められていますが、今回はこの駅前交通緩和について、次の方々に話していただき、お話し合いをしてもらいたい。

お集りの方々
敬称略(五十音順)
鳥取警察署外勤交通課長 高田 富夫
太平町内会 会長 中谷 五郎
鳥取市役所総務課長 村上 喜助
司会・記録 広 報 係

右側を歩くと あぶない道路

昨年十月に鳥取市、それに地元の方々の代表者などが集り、この問題について話し合いをし、その後「二回目の話し合いを開いた」ところですが、根本的には、駅前の大々的な構造改善をやらなければ、理想的なことにはならないと思ひます。それには駅前地区の方々の大きな協力がいろいろと必要で、多額のお金も必要となること

も影響があるのではないか。高田 駅前通りは歩道がながつたら大変な混雑になります。司会 一方通行のために、自動車はみんが片側に駐車することになるのではないか、あの通りのように狭い道路で、しかも歩道がないところでは、右側を歩くと歩道も無理ですね。駐車でいる自動車の上を歩くとかしなると……中谷 私は毎日の混雑を見て驚いているのですが、ヒヤヒヤする感じがします。駐車でいる自動車のあいたからとびだしてきや、マーケットに入ろうとする人や、道路はたの商品に気がとられ自動車もスレスレに通つていっている感じがつかない人がいる。

まだ多い駐車違反 ピラを配って協力を呼びかけ

司会 駐車している車はあつたどの車でしょうか。
中谷 大方があの通りにある商店と取引をしている業者の方々の車です。
司会 ではあそこのお店の車はどうしておられるのですか。
中谷 それぞれのお店には大変協力してもらつています。多額なお金をかけて店舗を改造し、自分の店にのみ自動車を入れて荷物の積み卸しをしてもらいます。

太平線通りの両側にガードレールを取りつけて、一米位の歩道をつくつてはどうかともありますが、そうすると自転車の置き場にも困ることになります。

歩道があると よくなるが

中谷 以前にもお話ししていましたが、なんとしても道を広く使うことに協力しなければと考えています。

自動車の 乗り入れ禁止は？

司会 あの通りは、自動車乗り入れ禁止にしてはどうでしょうか、もちろん、バスにしても、商店の自動車にしても大変不便にはなると思いますが、事故が発生する危険性をかかえているハイローは、早く取り除かなくてはならないと思ふのですが……

自動車の 乗り入れ禁止は？

中谷 そうすると、業者としてでは最悪の事態となるので、先達つても出入りの商店、約五十軒位の方々に集つてもいい、駐車違反を止めよう、協力を約束してもらつたところですが、さらに徹底するため、チラシを配つて、駐車している全部の車に呼びかけ、協力を呼びかけています。

自動車の 乗り入れ禁止は？

高田 駅前から元とせしれん丸までの通りは、以前一方通行にしてはいたが、太平線があまりにも混雑するのと、昭和三十七年六月にこの一方通行を解除したところ、太平線の混雑は一応緩和したのですが、最近またひどくなり困つています。自動車がどんどん増加しているのも原因の一つではないかと、自動車の入り方は加減的ですが、一方通行を解除した昭和三十

自動車の 乗り入れ禁止は？

中谷 以前にもお話ししていましたが、なんとしても道を広く使うことに協力しなければと考えています。

自動車の 乗り入れ禁止は？

高田 歩道があると随分よくなります。

自動車の 乗り入れ禁止は？

司会 いろいろと意見がありますが、それは現状のままの町の形での話で、少しでも混雑を解消して行こうという努力でありますが、根本的な解決としてはどうかでしょうか。

自動車の 乗り入れ禁止は？

中谷 駅前通りのマーケット前の歩道でも自転車や箱などはみだし、歩道をおける歩行者が一列にならなくと、おれおれいよぶときがあるようにですが、中谷さんからもよくお話しを願ひたいものです。

自動車の 乗り入れ禁止は？

司会 駅前通りのマーケット前の歩道でも自転車や箱などはみだし、歩道をおける歩行者が一列にならなくと、おれおれいよぶときがあるようにですが、中谷さんからもよくお話しを願ひたいものです。

自動車の 乗り入れ禁止は？

村一 知事も市長も駅前の改造

道路にはみだした自転車 一日じゅう交通妨害

司会 道路にはみだした自転車も大きな交通妨害になっていないでしょうか……

村上 大丸の横にある自転車ははじめにやらされたものなのかおぼつかないが、あそこから来た自転車はまるまる道路にみだしてあるのが多いです。あの自転車は全部が大丸の買物客のものだからかと思つて、調べたところがあるのですが、汽車やバスの通車者が放置してあるのが多いことがわかりました。

司会 二、三日のことですが朝七時ごろ駅に出た時、大丸横に十台近い自転車が路上で道をふさいだままになっていましたが、あれもいつか置いてあるものなの

かかわりませんか。
村上 そうです、それとトヨタ自動車の前、またたく雑然とほうり投げた自転車といつた言葉が、あてはまるような置き方で放置してある自転車、その横に自転車の駐車といつた具合で、狭い道をより狭くしています。

中谷 マーケットでは以前自転車の整理員を置いて、自主的に整理をしてもらったのですが、いつの間にかなくなつてしまふ。でも近くまた整理員を出して整理してもらつてほしいです。

鳥取市の広報番組
第1チャンネル(日本海テレビ)
市政の窓
毎月第4土曜日 P.M1時45分から2時まで

十七年には鳥取市の自動車登録台数は四、七八三台であったが昭和三十九年の三月には六、二〇五台と、おどろくほどの増加です。……さらに四十年の現在では……つとあつていこうとします。

村上 一時バス会社が市内に入り込んでくるバスの市内通りをなくしたいという意向があつたことありますが、あれが実現しているとは幾分太平線の交通も緩和されてきたかもしれないという意見もあつたようです。

高田 そうです、市外から入つて来たらまず駅に出たバスが太平線を通つて市内をまわり、また駅に出るといふことになつてはいるのですが、あの車だけでも通らなくとも大変らくなるんですよ。もちろん金儲けのバスではないのですが、それでも一日にあそこをとおるバスは目の丸で三〇〇回、サババスが約三〇〇回です。

太平線の混雑の問題は、あの地区の人たちだけの問題ではないと思う。各商店街をはじめ、鳥取市民全体で協力して解決してはならない大問題です。

中谷 朝のつと混雑するときに、そういったバスが五台も十台もならんて通るのですから。

旅先で受けた親切はうれしいものだ
鳥取市民みんながガイドになろう