



## 4月のこよみ

小学校入学式	5日
中学校入学式	6日
鳥取大火記念日	17日
郵便週間	20日～26日
環境衛生週間	19日～25日

- ★保育所児童入所式 (1日各保育所)
- ★狂犬病予防注射 (2日から各校区)
- ★桜まつり (5日～15日二ノ丸公園)
- ★市消防団ポンプ操法大会 (4日、遷喬小校庭)
- ★ひな流し (5日袋川)
- ★急性灰白髄炎(小児マヒ) 予防注射(上旬)  
昭39.2.1～39.12.31の出生者

- ★農業委員会定期総会 (7日、鳥吉)
- ★成人病検診 (月間、各校区)
- ★結核健康診断 (月間、保育所、小、中学校)
- ★戦没者慰霊祭 (下旬)
- ★青年、婦人協議会 (下旬、白砂)
- ★乳幼児健康診断 (月間、各校区)
- ★各校区民生委員会 (月間)
- ★国民年金保険料出張検認 (月間、各校区)

## 手かせ、足かせがはずされた

### 昭和四十年年度の鳥取市

財政再建団体、それはあまりにも不自由な十年でした。だが、この手かせ足かせも昭和三十九年度でとられました。そして三月十一日から開かれた三月定例会議会で、自主的な財政で運営される昭和四十年年度の予算が審議され、一般会計十九億三千四百万円、それに特別会計、企業会計を含んだ、総額二十七億六千二百万六千円が可決された。

自主財政となっただけに、将来の財政計画もこまかく検討され、健全で均衡のとれた予算運営をしながら「健康都市の建設」と「谷間のない市政」の確立をめざして、執行機関である市と議決機関である市議会がしっかり手をにぎって、市民の福祉向上のための多くの施策を、より積極的に進めて行くことになった。

### 鳥取市民憲章

- 一、わたたくしたちは だれにも親切にしましょう。
- 一、わたたくしたちは 正しく時間を守りましょう。
- 一、わたたくしたちは まちに緑を育てましょう。
- 一、わたたくしたちは 公共物を大切にしましょう。
- 一、わたたくしたちは 清潔な環境を作りましょう。

# 市民会館が建ち保育所もできる

## 昭和40年度の鳥取市

昭和四十年度は十年間の長い苦しかった、財政再建団体の指定もとかれ、いよいよ自主財政の第一歩をふみだす初年度となったわけだ、たしかに喜ばしいことではあります、やっと一人歩きができるようになった足どりというものは、にわかに健脚であるはずがありません。

自主財政にたちかえった直後である鳥取市の財政基盤は、強固なものとはいえないし、経済界の不振は地方財政にも大きく影響を与えている状態のなかで、将来をみとおした鳥取市の姿をこまかく検討し、いまままでに計画されているいろいろの事業の完全な実施と、懸案となっていることがらを、具体的に進める努力がはらわれた。もちろん地方財政計画などはじめとする国の施策も考えて、健全で均衡のとれた昭和四十年年度の予算が組まれ「健康都市の建設」と「谷間のない市政」の確立を目標にして、市政の振興と市民の福祉向上のための施策を積極的に進めて行くことになった。

将来の鳥取市を考えると、現在の鳥取市を知らなければなりません。鳥取市は後進的だといわれているが、その原因はどこにあるのだろうか……、それは交通問題に大きな原因があるとされている。だがそのこともすでに過去のことになろうとしている。

京都から下関にいたる国道九号線は昭和四十一年度に、姫路から

鳥取にいたる国道二十九号線は昭和四十年度に、そして岡山と鳥取を結ぶ五十三号線は昭和四十三年に完成するはこびとなった。そのうえ中国縦貫道路のできるのもそう遠いことではないだろう。

東京、京阪神方面はもちろん、山陽、北陸にと国鉄の強化はめざましく、さらに待望の鳥取飛行場も昭和四十一年度には完成する。

一方通信網の発展もおどろくほどで、鳥取から一〇三番申し込みの即時通話ができる都市は四二一都市、長距離即時のできる都市は、東京を含む八都市にもなり、その躍進が期待される。鳥取市の昭和四十年年度予算は、このような社会

状態のなかで編成されたのですがその重点となっている四つの点は  
一、市民福祉施策の充実  
二、経済基盤の整備  
三、農山漁村の振興及び中小企業

四、教育の充実振興であり、この柱によって進められる多くの事業のなかから、おもなものを選びました。

### 総務関係

#### 市民会館ができる

一億七千万円で

長い間、文化施設の無いままになつていた鳥取市に、いよいよ待望の市民会館ができる、収容人員一、五〇〇人、それに各種のグル

ープ活動などができるように、中、小集会場も考えられており、去る二月には、市民会館建設審議会の慎重な審議の結果、建設位置は、久松公園附近が最適という答申が行なわれた。三月定例市議会では、市会議員で組織された、市民会館建設に関する調査特別委員会ができ、いよいよ具体的に進められることになった。建設予定地は文化財指定地域であるため、関係団体のご理解と協力をいいたくなくてはなりません、鳥取市のシンボルである久松山にいだかれた文化のセンターは、その環境にふさわしいものに建設されることになるでしょう。

#### 事務能率を

#### さらに改善

給与ベースの改訂などで、人件費は累増する傾向にあります、会計機の購入によって、一段と事務能率が向上され、人事管理と合理的な運営が期待されている。

### 民生関係

#### 不良住宅が

#### モダン住宅に

長いあいだ懸案となつてきた旭町の不良住宅団地の改良は、昭和三十六年度から五箇年計画で進められ、同年度に二十六戸、三十七年には二十四戸、三十八年に三十八戸、三十九年には六十六戸が建

てなおされ、最終年度である四十年年度には七十六戸がブロック造りのモダンな住宅に生れかわる。環境は第二の天性をつくるといわれるが、そのことをうらづけるように、旭町のある婦人は、子どもの性格が明るくなったところからおられた。

#### 湖南保育所ができる

#### 大正保育所も改築

幼児の保育は共働きの家庭だけの問題ではなくなった。町の人も村の人も、幼児教育の必要性は変りない関心事だ。鳥取市には現在十四の市立保育所があるが、まだまだ十分とは言えない。農村部にある幼児学級も考えなければならぬ問題となつておる。このようになか、今年度は吉岡地区に定員九十人の湖南保育所ができる。これで市立保育所は十五の施設となるが、さらには大正保育所を増築して六十人の定員を、三十人ふやした九十人にすることになった。

#### 地元負担が少なくなる

#### 改善される同和地区

同和地区の環境改善事業や、農山漁村同和对策事業をより強力に促進するため、地元負担はできる限り軽減することになった。今年度は一千七十万円を越す予算が組まれており、その成果が期待されている。

## 老人保養所の

### 建設調査がはじまる

ながいあいだ社会のためにつくしてこられたお年寄のかたがたは、家の宝であり、町や村の宝である。

昨年は湖山地区（大寺屋）に新しい敬生寮が建てられ入寮者のかたによるこぼれているが、市ではもっと幅の広い老人対策を考えており、その一つとして老人保養所の建設をするため、調査が行なわれることになった、この老人保養所は宿泊施設として、また休憩などにも利用できる幅広いものとして期待されている。

## 土木関係

### 八十五箇所を舗装

ハネのそばない農村部市道

道路は市政発展の幹線といえる。道路は不便な地域も、便利な地域に変える力をもっている、それだけに道路新設、改良、舗装工事については、より積極的に努力がはらわれる。

今年度は道路新設改良に一千九百万円を超える予算が組まれ、昨年から三箇年計画で取りかかった、農村部の部落内舗装も、八十五箇所二万五千平方メートルが計画されており、次々とほこりのたない市道ができて行く、さらには市街地の舗装も七万五千二百平



方メートルが計画され、町のなかの市道はすべて舗装される日も近い。

中国電力鳥取支店のところから西中学校の裏をとって賀露に至る道路（片原賀露線）の舗装、大榎から叶に至る大榎葉線などの舗装事業も計画されており、片原賀露線は今年度で舗装が完了する。

### 水洗便所普及も間近

急ピッチの下水道事業

各家庭が便そうをかかえていなくはならない生活の時代はすぎた。日本は衛生についての考えかたが低かったのと、し尿を肥料に

使っていたことなどから、下水道の建設があまりにも立ちおくれていたのでろう。鳥取市は公共下水道建設計画にもついて着々と工事を進めて来たが、今年度はさらに積極的に促進し、健康都市にふさわしい衛生的な町づくりが進められることになった。

### 下水道ができる

こんなによくなる

これらの事業の必要経費三千四百万円を超える予算が組まれている

- 1、これまでのように、みなさんの家庭や事業場から流れ出た汚水や雨水が、たまったままになるようなことがなくなる。
- 2、水洗便所を簡単にこしらえることができる。
- 3、カやハエがほとんどいなくなる。
- 4、いま町のなかを流れている下水溝は、全部いらなくなり、道路

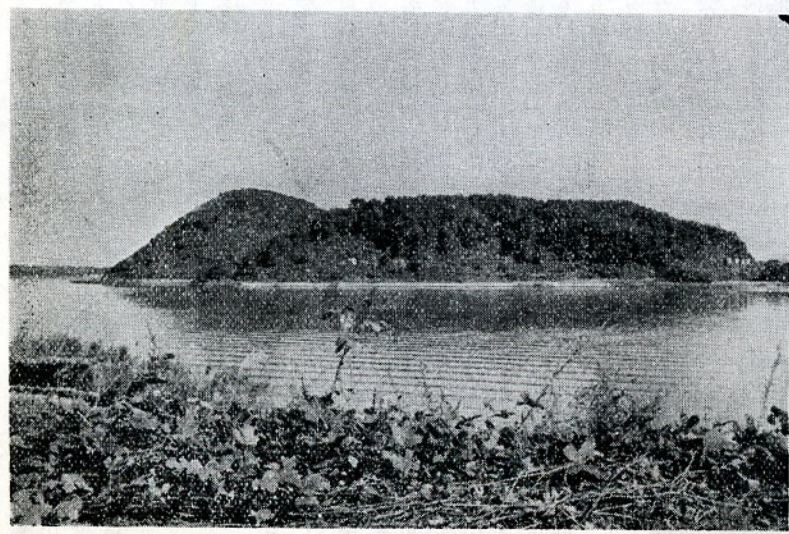
やそのあとの土地が有効につかえる。したがって町がきれいになる。5、ミソの掃除などする手間がいらなくなる。

このような利点のほかに、まだまだ多くの利益を与えてくれる下水道の早期完成をめざして、積極的に工事が進められることになった。

### 青島が公園になる

昨年から五箇年計画で湖山池の公園開発

尾（つづらお）城跡には、三百本近い桜が植えられておるが、今年は大方の木に花がつくようだ。遊歩道ができた防己尾（つづらお）に登って、湖山池をながめると、残雪にかがやく山々を写した池を双胴遊覧船やモーターボートが白い線を交差してすべっていく。



開発が待たれる湖山池の青島

# 衛生関係

## 大型レントゲン車

を購入

新しく大型のレントゲン車を買って、市民の健康管理により力を入れることになった。この車は結核検診だけでなく、成人病検診にも力を入れることになっておる。市民のみなさんも進んで検診を受け、肉体的にも精神的にも、健康で明るい生活を送っていたきたいものです。

## 伝染病舎ができる

市立病院内に簡易耐火構造平屋建の伝染病隔離病舎の建設が予定されている。これは鳥取市と近隣の四町一村(国府町、気高町、鹿野町、青谷町、福部村)の組合立として二千三百五十万円近い総事業費が見込まれている。伝染病にかかるという事は、誰れものむことではないが、不幸にして伝染病が発生した場合には、この対策に万全をつくさなければならぬ。それはただ鳥取市だけの問題として解決できるものではなく、当然近隣の市町村が手を組んで、最少限度の被害にとどめなくてはならないことだ。その意味でもこの伝染病舎は意義深いものがある

## 清掃車を購入

環境衛生については、市民の力がたの大きな協力により、おどろくほどの成果をあげています。さらにみなさんのご期待にそ

うことのできるよう、清掃専門の小型ダンプカーを購入することになりました。

津ノ井地区に間もなく出来あがる、山陰地方はじめてのゴミ処置施設「じんかい高速たい肥化装置」とあわせて、健康的な町や村づくりが、積極的に進められて行くことになる。

## 今年も力やハエを空から防除

伝染病予防対策の一環として、町や村から力やハエを撲滅し、気持ちのよい毎日を送るため、昨年にひきつづいて、ヘリコプターで薬剤の散布をする事になった。

# 農林関係

## 市が直営で農道を

農道を

農林業の生産性を高めて、他の産業に負けない所得をあげる事ができるように、農業構造改善のためのいろいろの事業や、土地改良事業が積極的に進められているが、今年には三箇所市が直営で農道を建設し、受益農地の生産向上につとめることになった。この農道は延長三百メートル以上で、受益面積が五ヘクタール以上なくてはならないことになっている。

## 今年も空から

害虫の防除

昨年に引き続き行っていくことにな

った航空防除は、四百万円をかけた行なわれるが、昨年の実績をみても防虫率九十パーセント、十アールあたりの省力は百三十人という大きな成果があがっており、今年度はより良い成果が期待されている。

## 請負耕作を指導

補助金もつけ積極的

日本の農業は構造そのものが大きく変わろうとしています。若い人たちは農業をきらい、他産業への転出が多く、老令者耕作でどうにか農地を守っているといったありさま、一方ででは専業農家が兼業農家へ変わって行く状態がづづいています。

鳥取市もその例外ではありません。現在、鳥取市には、六、三三一戸の農家がありますが、専業農家はわずかに一、二、三〇戸、しかも兼業農家がふえる一方です。だが農民の土地に対する愛着は強く、耕作できないまま不十分な農地の管理がつづいています。

市ではこのような農村状況のなかで、専業農家はより収入があがり、兼業農家は日曜農業などしながら、しかも農地収入がはいり、安心して農外収入の仕事に勤務することができるようしようと、新しい農業経営を指導することになった。これは委託農家からの申し出により、受託者を市農協として耕作を請負ってもらうもので市はこれに補助をつけて、積極的

## 農繁期の共同炊事に補助

農繁期をできるだけ能率的にかたづけようと、共同で炊事をされる地区が多くなった。そこで今年から共同炊事をされる地区に補助をして、少しでも農繁期の農家負担を軽減することに努めることになった。

## 有線放送センターに補助

最近の農村有線放送の普及はめざましいものがある、市農協ではいままでの各区単位の放送施設をより高率的にするため、市農協本所に今年の九月完成を目標に中継所を建設して、各支所間をはじめ本所と支所の間も通話ができるよう計画されているが、市ではこの総工費四千五百万のうち千五百万円を五箇年に分割して補助することになった。

## 土地改良などに一千万円

団体営土地改良事業や、県営改良事業の推進をはかるため、一千万の事業補助が準備され、また、農業近代化を促進するため、のり子補給も大幅にふやされた。

# 教育関係

## 高草中学校と四つの

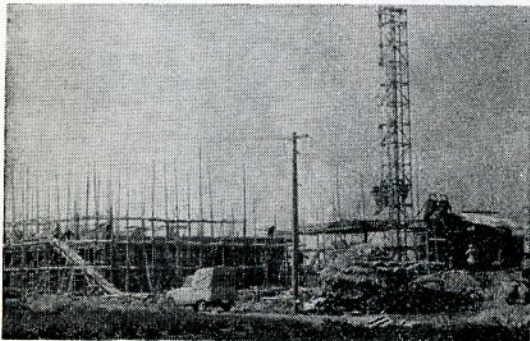
小学校を新・増・改築

市では計画的に危険校舎の解消につとめているが、本年度は東郷小と倉田小それに日進小が

建て直され、醇風小学校は学級増のため増築される。また高草中学校(統合中学校)は、四十年度事業(第二期工事)として校舎や校庭の建設が進められる。四十一年度には新しい学校で勉強する中学生の姿がみられることだろう。

## 中学校にプールができる

体育の振興が強く叫ばれているとき、鳥取市の小、中学生は全員泳ぎができるようにと、次々とプールの建設が行なわれて来たが、今年には西中と北中に、中学校でははじめてプールができる。このプールは十三メートルに二十五メートル、六コースのもので、校区、PTAのかたがたにも大きな協力をいただいている。



第一期工事が進んでいる高草中学校

## 市街地小、中学校に 六、〇〇〇人分の 給食センター

昨年度建設された湖東地区の給食センターは経済的に能率もよく対象地区から喜ばれているが、今年度は市街地の三つの中学校と四つの小学校（東中、西中、北中久松、修立、日進、明德）を対象にした給食センターができる。でき上った給食は、二台の給食運搬専用車でそれぞれの学校に運搬されることになる。

## その他の関係

### 化学消防車を購入

救急車も買って万全の備え

石油ガソリンをはじめとする化学燃料は、おどろくほどの普及をし、ガソリンスタンドや、貯蔵タンクも多くなった。それだけに化学燃料による火災の危険性が高く、市ではこれに備えて化学消防車を購入することにした。山陰ではもちろんはじめてのものであり、十万都市でも化学消防車をもって居る都市は少いということだ。

また専用の救急車も購入し、現在つかっている救急車兼用の司令車は、本来の任務である司令車としての活動に専用され、消防体勢に万全がつくされることになった。

## 融資関係

### 中小企業貸付に 八千万円を準備

家畜導入や母子福祉貸付も準備

中小企業振興対策の一つとして無担保で貸し出しをする小口融資金を一千万円準備（昨年は八百万円）し、さらに季節融資金は昨年より二千万円多い七千万円を準備することになった。

家畜導入のための資金五百万円母子福祉のための融資に八十万円も準備された。

中小企業小口融資金と、同季節融資金は、商工課の通商係がお世話していただきますので、いつでも気軽にご相談ください。

家畜導入資金は農協をとおして農林課で、母子福祉資金の貸し出しは厚生課社会係が担当していただきますので、どうぞご遠慮なく相談して下さい。

### 経常的な事業も 強力に進める

建設的な事業にかけられて、身近かなことで大切な問題を忘れてはならない。これは市長の口から口ぐせのように出る言葉だが、今年度も道路の補修や、下水溝の修理、ゴミの問題や教育施設の維持修理、環境衛生や予防の問題などに力を入れる。福祉行政の徹底をはかることになった。

## 国保・水道関係

### 全家族に七割給付

国民健康保険事業では、昭和四十一年一月から家族全員に七割給付することになり、本年度は総額二億四千八百万円が組まれて、保健事業の充実がはかられる。

### 送水管増設工事が 今年度で完了

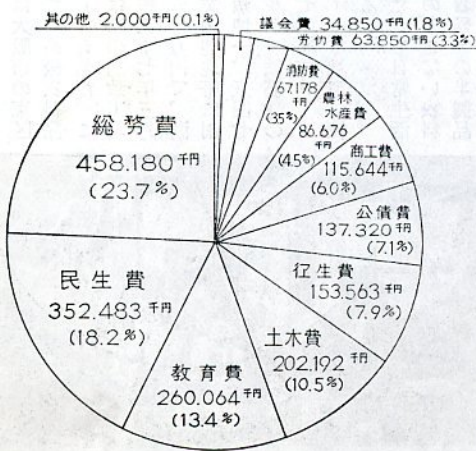
水不足の悩みを解消するため、水道局ではこの夏までに送水管の埋設工事を完了するよう計画しており、配水管の整備やメーター整備にも力を入れ、漏水をなくし一滴でもむだな水にならないように、料金収入の高率化につとめることになった。

## はいつてくるお金

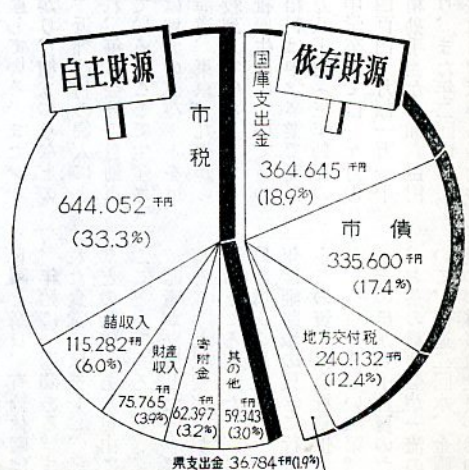
### 一般会計

このように多くの事業を積極的に進めて行くための予算、十九億三千四百万円のお金は、国や県の経済情勢、税法の改正、それに昭和三十九年度の実績などを考えて組まれた市税六億四千四百五十二千円をはじめ、地方交付税、国庫支出金、県の支出金、使用料及び手数料、寄付金、それに市が大蔵省や郵政省から借れる市債、市有土地などを売って入る財産収入、その他に大別することができます。内訳は図に表示してみました。

歳出 193,400万円



歳入 193,400万円

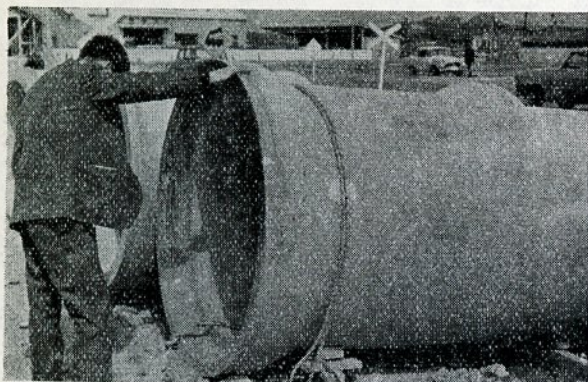


# 建設日記

## 水洗便所の

### 普及めざして

全市街地の下水道完備をめざして急ピッチで工事が進められている。いま市内川端通り、大工町頭吉方町二丁目、立川町二丁目など四ヶ所に直径三〇〇ミリから八〇〇ミリの管が埋設されているが、この総延長千三百十二メートル総工事費二千百万円を投入し完成がいそがれているが、昭和四十年には汚水幹線工事（玄好町～大森住宅～丸山三差路～し尿処理場）



埋設させる大型下水管

が進められ、この延長千メートルに直径一、〇〇〇ミリの大型下水管が埋設される。

この幹線は昭和四十二年にはし尿処理場と直結され、完全な下水道となる。そうなるが簡単に水洗便所に切替えることができ、便所をかかえた生活をしなくてもよくなる。カヤハエもいなくなり、快適な生活を送ることができる日も近い。

### 便利になった

#### 支払事務

四月一日から市が支払いするお金が、預金口座に振り込みできるようになりました。これはみなさんに、わざわざ市役所の会計課窓口

口まで受け取りにいらなくて、でいたただなくても、早く、しかも確実に、あなたの預金口座に入金できるようにしたものです。

### あなたの口座へ振り込み

この口座振り込みは市役所と取引のある商店だけでなく、恩給などを受け取られる方も、この方法を利用することが出来ます。くわしいことは市役所会計課でおたずね下さい。

◎どんなに便利になるか

一、市役所へ支払金の有る無しを電話

などで問い合わせる必要がなくなる。

二、受け取るためそのつど市役所まで足を運ぶ必要がなくなり、しかも紛失、盗難の心配がなくなる。

三、指定の口座に自動的に入金され、その明細が銀行から通知されるので、いながらにしてよくわかる。

### ◎どんな手続きをすればよいか

一、希望の方は一年に一回だけ口座振込依頼書を市役所会計課に提出しておやだけでよい（会計課では依頼者に承認番号を決めます。）

二、各課へ請求書を出される場合、請求書の右肩にあなたの承認番号を記入して請求しておけばよい。

三、口座にお金はいった通知は振り込みを受けた銀行が振り込みを受けたらすぐに、納品月日、金額（または業者において帳簿消し込みのため、納品明細を省略する整理番号を記載されたものについてはその番号）などを口座主に通知します。

四、三千円以上のものは、請求書提出のとき収入印紙をはってください。

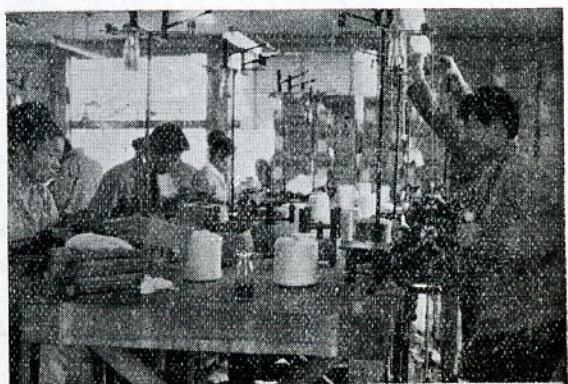
## 会社工場めぐり

### 丸茂営業部株式会社

#### 鳥取工場

湖山地地区は躍進的な発展のつち音がひびき、新しい工場の誘致も進んでいる。

今回は丸茂営業部株式会社鳥取工場をたずねてみた。この会社は大阪市の東区に本社をもつ、高級衣料品製造工場として有名だ、この鳥取工場は市の誘致工場として、昭和三十七年三月資本金二百五十万円で、湖山駅前工業適地帯に創立された。敷地一、五四七平方メートルに、鉄筋建の工場一棟二七〇平方メートルと、スマートな社宅一棟が建っている。



丸茂営業部の工場内

ここでは私たち日常生活に欠くことのできない衣料品（特に下着類）の半製品を製造している。おもな製品は羊毛を原料としたセーター、腹巻、コットンシャツ、カシミロンシャツなどで年間二千二百余万円を生産している。またシャツなどのかがり、横まつりなどの内職作業が、近郊農村の婦人によって行なわれ、毎日会社の自動車で運搬されている。ここで生産された衣料品は地元のデパートをはじめ遠く北海道、東京、九州からも申込みが殺到している。

待遇や福祉厚生面についてきいてみると、給料は中学卒業で現在の最高が一万八千円（三年勤務の経験者）、中学卒業では一ヶ月の見習後一日四百円、月額一万一千円で皆勤、精勤手当が月額六百元、七百元あり、また二年一回のボーナスも支給される。ほかに通勤手当が最高二千円まで支給されてい

る。就業時間は午前八時から午後五時まで、休憩は一時間、休日は日曜と祭日、有給休暇は盆と年末、年始に一週間ある。また完備された食堂ではテレビ、ピンポン台などの設備があり自由に遊ぶこともできる。

記者が訪問したときは毎年の行事となった慰安旅行が計画されているところだった。昨年は天の橋立に行つたから、今年には姫路城の見学に行こうとか、この費用は会社負担ということだ、うらやましい次第。

そのほか女子社員のために生花、お茶の講習会が一流の講師を招いて、毎週二回水、金曜日の二時間つづけられ全員が参加してなかなか盛況だ、



鳥取市人口	
(2月末現在)	
男	55,008人
女	59,652人
計	114,660人
世帯数 29,428	

## 自転車には必ず 登録番号をつけましょう

昭和三十三年六月から、鳥取県警察と自転車商連合会の協力で、自転車の登録制度を行なっています。この登録制度ができてから、自転車の盗難が減っています。また、盗まれてもうないものとあきらめていた自転車も、登録されたいたため被害者にかえったものは一年に六百台もあり、犯人も警察につかまっています。

ところが一方、無登録の自転車は盗んだ犯人を検挙しても、自転車の所有者がはっきりしないため盗まれた方にかえすことができません。現在警察には主人を待つ自転車も百二十台も保管されているとのこと。

登録の方法は、自転車屋さんが手数料三十円で登録手続をするのとなつていますので、自転車の盗難予防と犯人の検挙に協力していただき、必ず登録するようにして下さい。

## 自衛官を募集

防衛庁では次のとおり自衛官の募集をしております。

### ※募集期日

三月一日から五月三十一日まで

### ※受付場所

市役所市民課または自衛隊鳥取地方連絡部

### ※受験資格

満十八才以上二十五才未満の男子

なお、くわしいことは、市役所市民課へお問い合わせ下さい。

自衛隊鳥取地方連絡部は

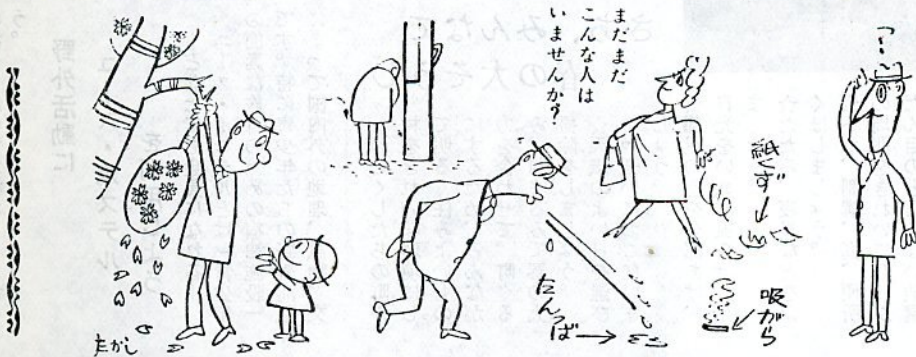
市内鍛冶町一八〇三

TELは二八五〇

## NHK 相談室開設

NHK鳥取放送局では4月1日から放送番組、受信相談、受信料などNHKの業務全般について相談室を開設しています。

ご意見ご要望のある場合はお気軽にご利用ください。



日本は大国というけれど

## 電気メモ

### 食中毒に

### 気をつけよう

そろそろ春祭りの声も聞かれます。春祭りといえば、食中毒のおきやすいときです。食べ物には十分気をつけ、なるべく新鮮なものを買うようにしましょう。

電気冷蔵庫をフルに使うことになりませんが、電気冷蔵庫に入れておけば、食べ物は「絶対に大丈夫だ」と安心してはいけません。電気冷蔵庫に入れておいてもだんだんいたんできます。食べ物は新鮮なうちにいただきます。

## 食品の保存適温と期間

食品名	温度	保存期間	食品名	温度	保存期間
牛肉・豚肉	-1~0°C	7日位	かんづめ(開けた場合)	5~7°C	4~5日位
ハム	2~5°C	"	キャベツ	0~1°C	7日位
魚肉	-4~1°C	"	トマト	10~13°C	"
玉子	-1~0°C	数カ月	モモ・イチゴ	-0.5~0.5°C	"
牛乳	2~6°C	7日位	リンゴ・ミカン	0~1°C	数カ月

## 愛犬に予防注射と登録を

狂犬病の春季予防注射が次の日程で行なわれます。犬を飼っておられるかたは、お忘れにならないように。料金は一頭につき登録手数料三百円と、狂犬病予防注射手数料二百三十円、合計五百三十円です。

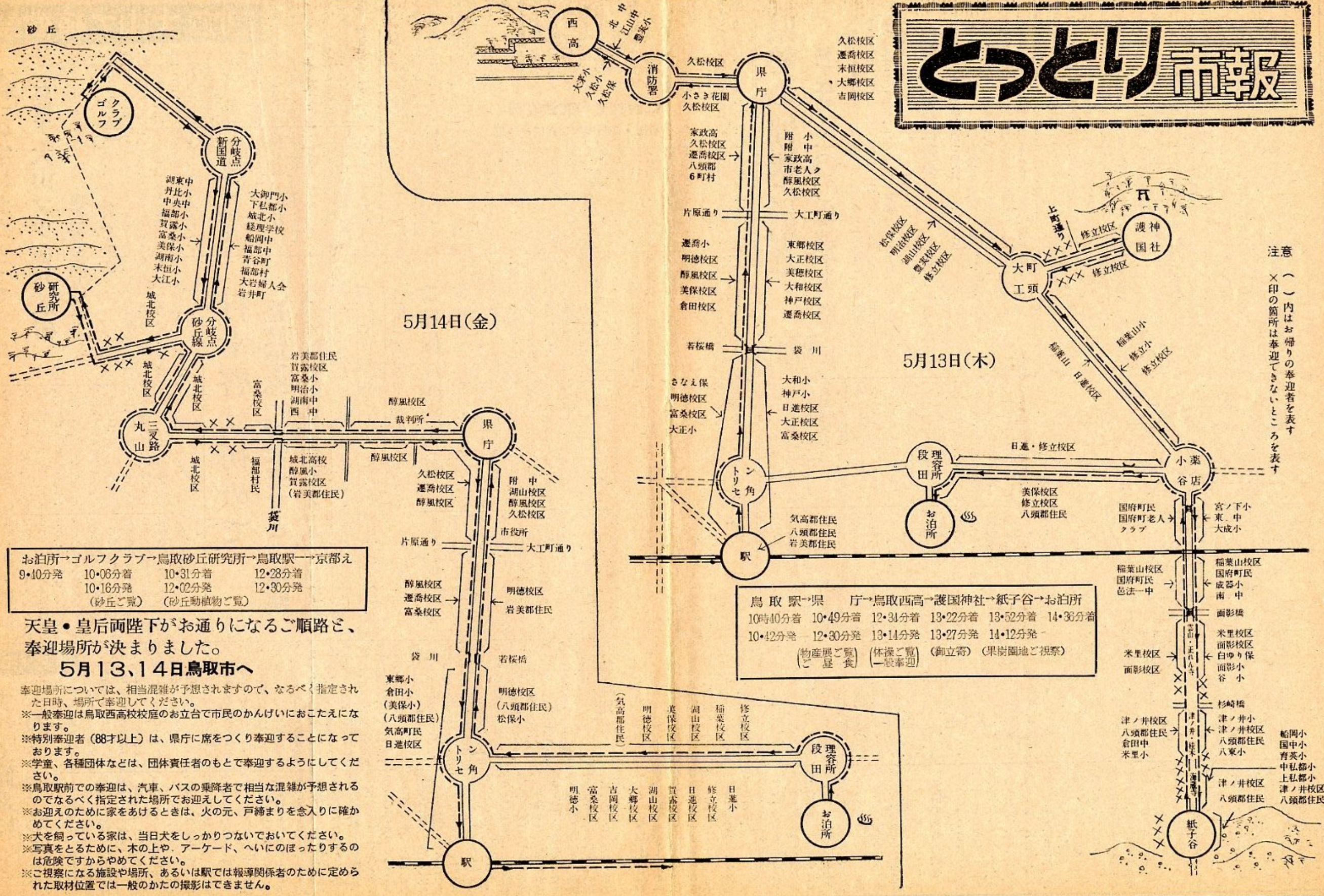


四月十七日は  
大火のあった日  
火事を起さないように  
みんなが注意しましょう。  
子どもがマッチを  
持つてはいませんか？

- ① 仔犬でも生後九十一日以上の子は注射を受けなければならない
- ② 前回の注射済証を必ず持参のこと。
- ③ この指定期間外は注射料が一〇〇円増となる。
- ④ 飼育したくない犬は保健所または衛生課に届け出ること。







注意 (一)内はお帰りの奉迎者を表す X印の箇所は奉迎できないところを表す

お泊所→ゴルフクラブ→鳥取砂丘研究所→鳥取駅→京都え
9・10分発 10・06分着 10・31分着 12・28分着
10・16分発 12・02分発 12・30分発
(砂丘ご覧) (砂丘動植物ご覧)

天皇・皇后両陛下がお通りになるご順路と、奉迎場所が決まりました。  
5月13、14日鳥取市へ

- 奉迎場所については、相当混雑が予想されますので、なるべく指定された日時、場所へ奉迎してください。
- ※一般奉迎は鳥取西高校校庭のお立台で市民のかんげいにおこたえになります。
- ※特別奉迎者(88才以上)は、県庁に席をつくり奉迎することになっております。
- ※学童、各種団体などは、団体責任者のもとで奉迎するようにしてください。
- ※鳥取駅前での奉迎は、汽車、バスの乗降者で相当な混雑が予想されるのでなるべく指定された場所でお迎えしてください。
- ※お迎えのために家をあけるときは、火の元、戸締まりを念入りに確かめてください。
- ※犬を飼っている家は、当日犬をしっかりつないでおいてください。
- ※写真をとるために、木の上や、アーケード、へいにのぼったりするのは危険ですからやめてください。
- ※ご視察になる施設や場所、あるいは駅では報道関係者のために定められた取材位置では一般のかたの撮影はできません。

鳥取駅→県庁→鳥取西高→護国神社→紙子谷→お泊所
10時40分着 10・49分着 12・34分着 13・22分着 13・52分着 14・36分着
10・42分発 12・30分発 13・14分発 13・27分発 14・12分発
(物産展ご覧) (昼食) (体操ご覧) (一般奉迎) (御立寄) (果樹園地ご視察)