



- 信頼される市政
- 住民福祉の充実
- 近代的なまちづくり



「公衆はかり」で量目の確認をする主婦たち。

公衆はかりは鳥取大丸、東部生協、生活センターに置いてあります。

県計量検定所の調査によると昨年1年間に密封商品やはかり売り商品の量目不足が、全体の30%もありました。

家庭経済の健全化は正しい計量から

計量法の改正により、尺貫法からメートル法の完全実施となったのは、もう大分前の昭和三十七年一月のこと、今では学校でも、商店でも、物の長さの単位はメートル、量目にはグラムを使用しています。

しかし、商店で買い物をする人のなかには、今でも一山、一袋単位で買う「見かけ買い」や、単価が表示してあるのに、〇円分ください、という「銭目買い」をする人があるそうです。

このような買い方は、量目不足があったり、計算間違いになりやすいので、けつきよく、高い買い物をするようになって損をします。買い物は、量目単位で計算し、はかりを確認しましょう。

6月

昭和46年 No.230

— 昭和46年 —

春の叙勲受章者

盛大にみんなで祝福



勲四等 瑞宝章 森尾勇平(七十一歳) 寺町

元国税庁長官官房 永年税務行政につくした功績

勲六等 単光旭日章 中野茂治(七十二歳) 吉方温泉四丁目

元鳥取県養蜂組合長 養蜂界の発展、振興につくした功績

勲六等 単光旭日章 山田武一(七十九歳) 元町

元鳥取市議会副議長 永年、地方自治につくした功績

六月一日午前十時半から、市民会館中ホールで、市、市議会、商工会議所が主催して、昭和四十六年春の叙勲受章者を招き、合同祝賀会を開催しました。
当日、会場には、多くの人が参加して、受章された方々を盛大に祝福しました。
まず、金田市長が受章者の多年にわたる功績をたたえ、知事(代理)の祝辞がのべられたあと、受章者を代表して、森尾勇平さんから感謝のあいさつがありました。
なお、山田武一さんは健康上の都合で欠席されました。



受章者を祝福する金田市長

区長連合会総会 9人の功労者に感謝状

46年度の市政重点施策を説明

昭和四十六年度の鳥取市区長連合会総会は、四月三十日午後一時半から農協会館の大ホールで、二百人が参加して盛大に開催されました。
総会は、まず多年にわたって地区発展のために功労のあった九人の方々に、市長から感謝状と記念品が贈られ、昭和四十五年年度決算報告や、昭和四十六年度予算について終始なごやかなうちにも

感謝状を贈られた方々

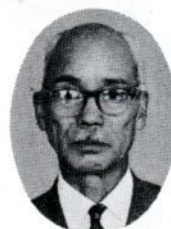
- 網田 亀七氏(賀露)
- 村上 憲太郎氏(湖山)
- 大西 武次郎氏(島)
- 近藤 藤吉氏(赤子田)
- 近藤 平八郎氏(竹生)



小林副会長



福田副会長



谷口会長

力のこもった審議が続けられました。
このあと、昭和四十六年度の市政重点施策の要点を、総務、民生、産業、建設の各部長と、教育長、福祉事務所長、水道局長、消防長がそれぞれ担当部門について説明しました。

新役員(四十六年度)

- 戸田 国夫氏(津ノ井)
- 永田 常藏氏(富安)
- 橋本 英美氏(島)
- 前田 義夫氏(中古海)

○会長 谷口 甚一 (玉津)

○副会長 福田 益夫 (船木)

○評議員 各地区会長 (吉岡温泉町)

○監事 原田 靖雄 (下段)

中村 弘治 (賀露)

○各地区会長

- 神戸地区 牛尾 晃之(大湯棚)
- 大和 " 谷口 甚一(玉津)
- 美穂 " 前田 俊政(下味野)
- 大正 " 大西 甚一(服部)
- 東郷 " 西尾 重義(中村)
- 豊実 " 原田 靖雄(下段)
- 明治 " 藤岡 直義(上原)
- 松保 " 坂根 米治(布勢)
- 大郷 " 中西 栄治(松原)
- 吉岡 " 小林 源次(吉岡町)
- 末恒 " 松本金石門(白兔)
- 湖山 " 尾崎 重徳(新川)
- 賀露 " 中村 弘治(賀露五区)
- 千代水 " 山根 徳治(江津)
- 中ノ郷 " 米原 虎治(浜坂)
- 美保 " 藤岡 兼造(古市)
- 倉田 " 橋本 繁盛(橋本)
- 稲葉山 " 広田 幸一(岩倉新道)
- 面影 " 福山 節夫(東今在家)
- 米里 " 雨河 保(古郡家)
- 津ノ井 " 福田 益夫(船木)

昭和47年歌会始め

お題は「山」

詠進は9月1日～10月11日

昭和四十七年歌会始めのお題、および詠進要領が決まりました。毎年一月に宮中で行なわれる歌会始めの儀には、全国から数多くの詠進が寄せられますが、詠進についてのいろいろななきまりに反するため、せっかくの詠進歌が失格する場合も少なくありません。
この点、十分注意して多数詠進してください。

詠進要領は、市総務部庶務課(電話28-211-207)にあります。お題の「山」は、歌の中に山の文字がなくても、山の名(富士、ヒマラヤ、アルプスなど)や、山の情景がよみ込まれていれば、よいことになっています。
詠進期間は、九月一日から十月十一日までです。
くわしいことは、直接、宮内庁式部職あてに、住所、氏名を書いて切手をはった返信用封筒を添えて、お問い合わせください。



要望の多い こみやし尿と道路関係 市政相談の1年

毎月第一火曜日
に、市長または助
役が市政全般につ
いて、また、毎週
木曜日に総務、民
生、産業、建設の
各部長と福祉事務
所長、教育長、水
道局長が、それぞ
れの担当する部門
の苦情や要望、意
見について、市民
とひざを交えて話
し合う「市政相談」
を始めてから満一
年たちました。

どの騒音
○戸籍、住民移動の手續きの要望
○産業部関係(二十七件)
○観光開発について
1.砂丘植林を除去してほしい
2.末広、永楽温泉地域の整備
3.史跡名勝や観光地の整備と
標示の設置

○福祉事務所関係(二十七件)
○生活扶助、医療扶助、身障者
手帳などの照会
○水道局関係(五十件)
○浜坂団地の断水、出水不良
○新、改築の水道工事を早くし
てほしい

○水質汚濁について
このほか、市の行政範囲外の問
題(河川整備、国鉄列車など)も
多く、これらは、それぞれ担当官
庁に善処を求めました。

○農政全般について

1.市街化調整区域の農耕地の
問題

○建設部関係(百六十一件)

2.米の品種改良について意見

○道路舗装の促進

○側溝、水路などの整備

○工事終了後の復旧整備

○教育委員会関係(十件)

○米里、津ノ井、面影地区の学
校統合について照会要望、意見
受け付けています。気軽に利用し
てください

○社会教育関係諸行事の照会

○総務部関係(六十八件)

○町内会の設立についての照会

○庁舎前駐車場の取り締まりに
ついて

○市報の配布についての要望

○交通安全対策について

1.バス停留所位置の変更

2.保育園児は黄色い帽子、カバ
ンをもつよう指導してほしい

○民生部関係(百九十三件)

○し尿汲取りについて

予定日にこない、取り方が悪
い、など

○ごみ収集について

収集の方法、特別清掃地域
の拡大など

○公害について

1.畜舎、ブローラー工場、用
水路の汚水、悪臭

2.生コン工場、キャバレーな

点訳グループ「桑の実会」と盲人福祉協会のみ
なさんのご協力をいただき、昨年四月に県下の市
町村にさきがけて「とっとり市報点字版」を発行
してから満一年を迎えました。卯垣の杉本志子
さんは、この点字版を讀んできた1年間をふ
り返って、次のようなご意見を寄せられました。

市民としての 実感がわいてきた

とっとり市報の
点字版が発行され
るようになってか
ら、親しい人の便
りを持つように、
毎月の発行日が楽
しみでなりません。

市民と市政を結
ぶパイ役をつと
める大切な市報も、
これまで何が書
いてあるのか、わからな
いままに紙くず同様
に扱っていました。

ところが点字版ができて、直接自分の指先
で読んでみると、知らなかつたことが、いろ

いろと盛りたくさんに編集してあ
りますので、くり返し読んで喜
びをかみしめています。

たとえば、昨年の市議会議員選
挙で当選された新議員の名前も、
人に聞かなくても知ることができ
ました。

また、昨上半期の火災につい
て、出火原因をみると、ほとんど
が不注意によるもので、二千万円
にもなる損害を出しており、火
の取り扱いについて、いかに細心
の注意が必要であるが、あらため
て痛感しました。

予防接種とか、検診予定日など
のお知らせについても、日程を讀
んであらかじめ「付き添い」の交
渉などができるので大変助かりま
す。

市民会館だよりは、催し
ものを電話で照会する手間
がはぶけて大変便利です。

参加することが出来なくて
も、市民会館でいろいろな
文化行事が行なわれている
ことを知るだけで、大変楽
しいことです。ただ、欲を
いえば有名人の講演の要旨
とか、リサイクルの批評な
ども登載できないものでし
ょうか。

ともあれ、この一年間市
報の点字版を讀んで、鳥取
市民としての実感をもち、
いろいろな行事に参加しや
すくなったことを、大変嬉
しく思っております。

そして、この点字版発行の陰に
は、多くのかたがたの盲人へのご
配慮のあることを感謝いたします。

配慮のあることを感謝いたします。



点訳奉仕する桑の実会の人たち

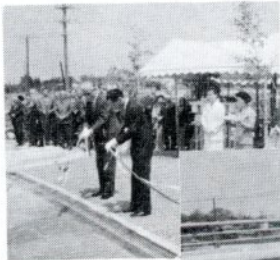
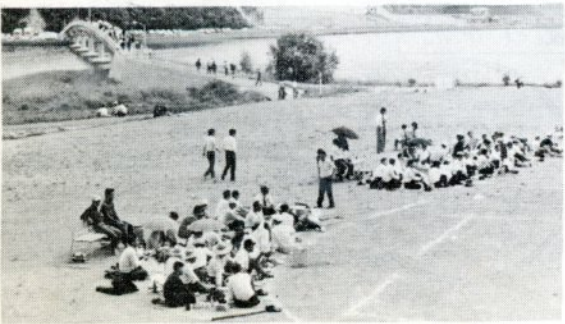
とっとり市報の
点字版が発行され
るようになってか
ら、親しい人の便
りを持つように、
毎月の発行日が楽
しみでなりません。

カメラルポ

青島の
運動広場で
楽しむ人々

湖山池に浮かぶ青島公園
は、みどりに恵まれた自
然公園として、全国的に
も珍らしいもの。
長さ二百以上の青島大橋
は、美しい曲線を湖上に
写し、訪れる人々を楽し
ませてくれます。

休日には、親子連れや
会社、町内の運動会でに
ぎわっています。



←テープにはさみを入れて
渡り初めをする金田市長

↓完成した「大宮橋」



つぎつぎ完成した永久橋

大工町と土居叶を結ぶ市道の大覚寺地内に、がっちりとした
コンクリートの永久橋「大宮橋」ができました(延長40m・幅
12m・総工費5,970万円)
また、神戸地区の「神坂橋」・吉岡地区の「瀬田蔵橋」も、
それぞれ永久橋として生まれ変わりました。

楽しい買物・にがい思い出

主婦のショッピング(買い物)は、毎日の大切な仕事であるとともに、楽しみのひとつです。安くて珍しい掘り出しものを手に入れたり、よそよりも良い品を、安くたくさん買ったときの喜びは、また、格別のものでしょう。

その反面、不良品を高く買ったときの腹立たしさは、一生忘れることのできないほどの、憤りさえ感じます。

何年前かに「消費者は王様」ということが、盛んに使われたことがありました。

なるほど、消費者あつての商売ですから、メーカーや、卸、小売業者にとって、消費者はまさに王様といえるでしょう。

しかし、王様は、まわりからチャホヤされるだけでなく、王様としての責務と知識を持っていなくてはなりません。

なにも知らない見かけだけの王様では、「はだかの王様」と同じです。

このような消費生活についての、いろいろな問題を解決するには、どうすればよいのか、消費生活相談員の山本さんをまじえて、四人の主婦の方に話し合っていました。



多い消費者の苦情

最近、新聞の投書欄に「同じ品物を別の店で買ったのに、価格がいろいろ違ったとか、家に帰ってあけて見たらカビがはえていた」などと、消費生活についての苦情、不満が大変増加しています。

これは、消費者の関心が高まっている証拠とも考えられますが、反面、消費知識の低さを表わしているともいえます。

市に、消費生活モニターが誕生して、積極的な消費生活行政の期待されるこの機会に、平素不合理的と思われることを話し合せて、問題解決のための糸口を見出したいと考えて、集まっていたいただきました。

まず、山本さんから、消費生活コンサルタントとして扱われた相談苦情について、お話しください。山本 消費生活コンサルタントは昨年九月に発足し、ことし三月までに県下で九十五件の相談をうけました。

消費生活といっても商品の売買ばかりでなく、クリーニングなどのサービス部門も含まれ、大変幅が広いわけですが、相談の内容をみると食品関係が七十九件で一番

多く、鶏卵の品質、バター、チョコレートの変質や、魚、肉製品の悪臭、腐敗、カビの発生、異物の混入(虫その他)など、衛生上の



どよよ良心的なワネ

て裁断してあるためか、一度洗濯すると縫い目が切れてしまう。製造業者は、もっと良心的な製品を作ってほしいですね。

山本 そんなときは、消費生活センターが業者指導しますので、遠慮なく持ち込んでください。

穂本 よく、女と靴下は強くなつたといいますが、あれはウソです。靴下は、実に弱くなりました。わたしたちは、毎日靴下を買うために働いているような気もします……。

そして、一足四五〇円の靴下が一日で破れて、五足三七〇円の方が長持ちするのは、一体なぜなのか、わたしにはわかりません。破れた靴下の利用法も考えてみますが、破れる方が早くてすぐに山になります。

司会 同じメーカーの同じ製品で品質の強弱や、いろいろな価格があるのは、不可解ですね。中村 一説によると、強くなりすぎて売れなくなったので、弱いものを作っているといえますよ。(笑)西尾 ちり紙や、菓子にも特価用を別に作るそうですね。

木村 特価品が、あまりにもザツに作られているようです。昔の特価品は、よごれた品や、季節はずれのものだったのが、今は生地を切りつめて大量に作ったものが特価品になっている。消費者は、少しでも安く良い品を求めたいので、特価品ももっと良心的に作ってほしいものです。

中村 買い物は、信用と価格くらいが目安なのに、なにを規準にしてよいのかわからなくなります。

音順)

- 尾 美代子さん (徳)
 - 目 政子さん (相生町4丁目)
 - 目 松子さん (立川町4丁目)
 - 場 芳枝さん (的)
- 生活相談員(コンサルタント)
山本悦子さん
大住広報係長

司会 大丸、東部主婦、生活センター

買ひの古、ものを買ふこと(買)

品品の品質保証となるJASマーク



このマークは農産、林産、水産、畜産物とその加工品について、国がきめた規格にあつているしるしで、内容物の材料、量目、製造月日、製造者などが表記されています。ハム・ソーセージの証票色わけ

- 赤地に金色のマーク 豚肉だけを使用したもの、ベーコン、ロースハムなど
- オレンジ地に茶色のマーク プレスハム、ウインナーソーセージなど
- 水色地に青色のマーク 2)より魚肉混入の多いもの、混合ソーセージなど
- 白色マーク 魚肉ハム、魚肉ソーセージなど

マークがあります。消費者みずからも研究して活用しましょう。

缶詰マークの読みかた

〔原料の種類〕
例 MO みかん 肉
BF 牛 牛
MK 牛 牛
BL 赤 貝

〔調理方法〕
例 Y ……全糖
C ……味つけ
W ……野菜の水煮
JU ……ジュース
JM ……ジャム

〔工場名〕
例 IROHA いろは食品工業

〔製造年月日〕この場合は
西暦年号の末尾 西暦1968年10月2日

〔形・大小〕
L……大
M……中
S……小
T……四つ割
X……混合

MOYM IROHA 8002

賢者は消費者にホント



出席者 (50音順)

美代子さん (徳島県立大)
 政子さん (徳島県立大)
 松枝さん (徳島県立大)
 本村尾 (徳島県立大)
 稲木中西 (徳島県立大)

消費生活相談員 (コンサ)

山本悦 (徳島県立大)
大住広報係

なにを目安に

買い物をすればよいか

司会 消費生活相談員の山本さんには、以前に蜂蜜の品質について、分せきまでしていただいたのですが、そのときに、商品の表示には純粋と純良の別があることを知り、大変勉強になりました。

山本 純粋とは、完全に混りのないもので、純良の場合は、多少の混りものがあると、考えてよいでしょう。

中村 売り出しのときに、「百円の品を八十円」など、金額表示がありますが、どれが本当の価格なのでしょう……？

稲本 それは百円が本当でしょう。農村地域の八百屋では全然値引きしません。

豆腐でも、町で買うと容器入り

たので、買ったけど味は同じでした。……(笑)

稲本 安い特価品があっても、バスターを計算すると、結局、高い買い物になります。

木村 つい不必要な分まで、買いますしね。

稲本 商店は値引きするのには、同じものをデパートでは絶対引かないのも、不思議な話です。

西尾 砂糖もいろいろな価格がありますが、ききめの表示はできないのでしょうか？

中村 洗剤の高いのと、安いのと、ききめを調べてもらいましたが、やはり高いのは少量でできそうです。

しかし、高いのもザッと多

で安いのに、にごった水から手ですくい上げてくれて高いんです。

司会 商店も慈善事業でないから、正当な利は当然でしょうけど……

木村 豆腐の大きさ、価格はいろいろですね。

パンの名前、色、形がちがいで、価格の高い新製品が出ると、買ったけど味は同じでした。……(笑)

稲本 安い特価品があっても、バスターを計算すると、結局、高い買い物になります。

木村 つい不必要な分まで、買いますしね。

稲本 商店は値引きするのには、同じものをデパートでは絶対引かないのも、不思議な話です。

西尾 砂糖もいろいろな価格がありますが、ききめの表示はできないのでしょうか？

中村 洗剤の高いのと、安いのと、ききめを調べてもらいましたが、やはり高いのは少量でできそうです。

しかし、高いのもザッと多

量に入れないと、洗った気がしませんね。(笑)

稲本 良い品のメーカーをチェックして、安い店で買うのが賢明ですね。

司会 肉屋でポーンとはかりにのせて、針の止まらないうちに計算するの、もう一度量ると足らない、店主に、いつてやり直しさせましたが、不審な点は、ほとんど指摘する勇氣が必要です。

西尾 ウインドの赤い良い肉をみて、注文したら包んであるのをくれたので、帰ってみると全然違う悪い肉でした。

そのときに、悪いことをする商売人だ、二度と買わないと思いたした。

司会 肉の等級は、上・中・並にわけてありますが、用途によって肉の部分を指定するのが、上手な買い方だと思います。

たとえば、シチューならすじ肉をぐつぐつ煮る方が、味が出る。

そのためには、消費者も勉強が

必要です。

木村 並の方が、骨の間をほじく

木村 最近、価格まで示す「電子ばかり」がありますが、信用できるのでしょうか。

定期的な検査して欲しいものですね。

おかし……と思ったら
うやむやにしない勇氣を

稲本 買った竹輪にカビがあったので、保健所に届けて、すぐに、手配してもらい新しい竹輪をいただきました。

はじめから業者についても、ウヤムヤになったことでしょうか。

ほとんど保健所に届けるべきです。

司会 問題点もいろいろ出ましたが、これらの解決はどうすればよいのでしょうか。

稲本 問題を持ち込む窓口は、どこのか、市報で知られてほしいものです。

中村 カラーテレビで示されたように、組織の力は大きいので、不良品は婦人会で不買運動をおこなすなど、輪をひろげることでも……。

西尾 婦人会活動のなかで、不良品持ち寄り研究会をするのも、策だと思えます。

木村 業者側も、消費者の声を聞いて、利は少なくても良いものを置くことです。また、業者と消費者が話し合う会があってもよいですね。

司会 長時間、いろいろ貴重なご意見をありがとうございました。



品質、量目、価格、なんでも勉強しなくちゃ……

稲本 買った竹輪にカビがあったので、保健所に届けて、すぐに、手配してもらい新しい竹輪をいただきました。

はじめから業者についても、ウヤムヤになったことでしょうか。

ほとんど保健所に届けるべきです。

司会 問題点もいろいろ出ましたが、これらの解決はどうすればよいのでしょうか。

稲本 問題を持ち込む窓口は、どこのか、市報で知られてほしいものです。

中村 カラーテレビで示されたように、組織の力は大きいので、不良品は婦人会で不買運動をおこなすなど、輪をひろげることでも……。

西尾 婦人会活動のなかで、不良品持ち寄り研究会をするのも、策だと思えます。

木村 業者側も、消費者の声を聞いて、利は少なくても良いものを置くことです。また、業者と消費者が話し合う会があってもよいですね。

司会 長時間、いろいろ貴重なご意見をありがとうございました。

商品をえらぶ目安となるJISマーク



このマークは、国で定めた日本工業規格に合格したしるしで、きびしい審査をうけたものですから信頼できる品です。

JISマークのついている商品
 衣料品、文房具、運動具、楽器、裁縫用品、家具類、建築用品、塗料、家庭工作用品、家庭電気製品、写真機械、光学機械、台所用品、日用品など。

食料品の品質保証とな



このマ
 いて、日
 材料、
 ハム、
 1) 赤
 2) 丸
 3) 純
 4) 白

商品やサービスについて、不審なことは、どんなことでも(品質規格、表示、量目、価格、広告、宣伝など)自分だけであきらめずに、つぎのところに相談ください。

◇二階町四丁目 鳥取保健所内
 消費生活苦情相談所
 (電22)五二六一

◇市産業部商工課通商係
 (電22)八一二二五九

家庭教育学級で勉強しましょう 婦人学級

週刊紙や毎日の新聞紙上には、大切なものであることを忘れては家出少年、こどものシンナー遊び、少年の集団万引事件……など、こどもの非行記事が少なくありません。そして、このこどもたちの両親は口をそろえて「うちのこどもに限って……」と語っています。

このことばには「うちのこどもは学校の成績はよいし、塾にもかよって勉強している、その上おけいこもさせてあるから教育は万全である。」といった他人まかせの教育感があるが、

こどもの教育の場合は、学校ばかりではありません。家庭における教育こそ、こどもの人間性をつくり出す、もっとも

大切なものであることを忘れてはならないでしょう。この年ごろのこどもの成長は、驚くほど早く、毎日の仕事や家事に追われがちのおとなには、ついていけないことがしばしばあります。

家庭教育学級は、こどもたちの健全な成長をいろいろな角度からみんなで考え、家庭における教育の指針を見出す「おとうさん、おかあさんの勉強室」です。

また、婦人学級は、急変する社会に対処する婦人の勉強室です。昭和四十六年度に、この家庭教育学級、婦人学級を重点的により進む地域や団体が、つぎのとおりまきました。

前納制度は、**有利な国民健康保険料の**前納報償金制度で、**円安くてすむ**わけです。

報償金の計算方法は、税金の前納報償金の場合と同じで、たとえば、年間保険料一万円の人

わずかな時間を、じょうずに活用して、この学習に参加しましょう。

◎家庭教育学級

明治小学校、修立小学校、神戸小学校、城北小学校、東中学校・南中学校の各P・T・A
津ノ井・美穂・面影・米里・末恒・豊美・東郷の各地区のおとうさん、おかあさん
婦人団体協議会・市連合婦人会

◎婦人学級

大和・松保・城北の各地区と、理容関係者・ろうあ者の婦人・市街地の一般婦人
おたすねは、市教委中央公民館
(電22)八二一―一三七〇)

毎日の市民生活にかかすことのできない野菜、くだもの、水産魚介類、塩干物などの流通機構を整備するため、昭和四十八年を目標に、市内の食品卸売市場を、つぎのとおり

集めた「総合食品卸売市場」を市内安長に建設することになりました。

市では、この市場に進出を希望する食品関係の卸売業者を、つぎのとおり募集しています。

希望者を募集 総合食品卸売市場

○申し込み資格
鳥取市内で食料品卸売業を営んでいる業者

○申し込み期限 昭和四十六年六月三十日
○申し込みとおたすねは 市産業部商工課(電22)八二一(五)

わたしたちの鳥取市は、古くから栄えたまちで、多くの価値ある文化財に恵まれています。まだ正式に文化財の指定を受けていないものなにも、これに準じた立派なものが多いのではなからうか。

このようなのは、祖先のこした文化遺産として、大切に保存し、引き継がなくてはなりません。そこで、諸先生に執筆をお願いして「ふるさとの埋もれた美をたすねて」を毎号連載することになりました。

栗谷川の清流と、そして武家屋敷の土べいのぞき窓に、心の安らぎを覚える栗谷は、物静かで、私の好きな道です。

興禅寺の入口に建つ禅宗の石標は、訪ねる人の心を引きつけます。寺は池田藩主の氏寺で、本堂をのぞくと支那風なにおいがただよい、黄檗宗隠元の即非の流れを感じました。

庫裏の山手に県文化財指定のキリシタン灯笼が、ぼつんと建っています。潜れキリシタンたちが迫害の眼をのがれ、心のよりどころとした礼拝物です。尊像を見つめると、信徒の口づさむ讚美歌が、松風とともに空を流れ、じーんと心にしむ思いでした。

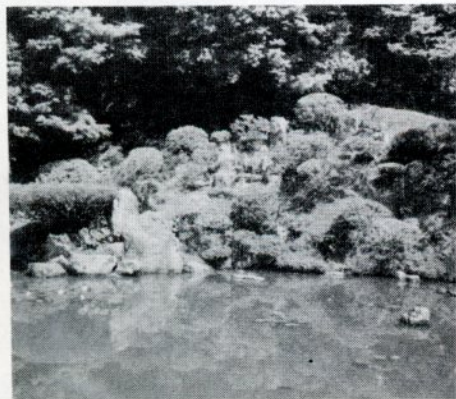
庭園を書院から眺めると、借の景新緑があたりを明るくして眼にしみてきます。山には美しいつじが点在し、池面の赤白の睡蓮に浄土を思い浮べました。前庭の杉もあって、野だての場所です。こ

連載「ふるさとの埋れた美をたすねて」

興禅寺 鳥取で最高級の庭園

松田 重雄

ゴケが庭一面に美しく伸び、京の庭を思わせるのもこの庭の味です。江戸時代の作庭を表わす芝山から落ちる渓流、滝・急流の音が、こころを清くします。その前方が鶴島で、羽根を上げた線を、亀島と結ぶ。岩組の豪壮さは躍動的で、室町時代の作風の力強さをよく表現しています。まさに鳥取随一で、あきることのない名園です。



裏山の落葉道は靴底に心よい音をたて、心休まる小道です。道筋には画扇亭跡・乾家老・渡辺数馬・白井本寛などの墓・尾崎放哉の句碑もあって、市民い

こいの聖地です。(キリシタン研究会会長)



六十五歳以上の 無料健康診査

医学の進歩によって、日本人の平均寿命は大分延びているといわれますが、いわゆる老人病や、お年寄りの交通事故が増加しているのは、悲しいことです。



(明治三十九年四月一日までに生まれた人)

診査料 無料

長い間、社会のために、また、こどもの成長のために働きつづけて、これから自分自身の生活を楽しもうというときに、病気で苦しんだのでは、全くやりきれません。

最近の統計を見ると、六十五歳以上の人の病気で一番多いのが、高血圧性疾患で、心臓、胃腸の病気がこれにつづいています。

体の悪いところを手遅れにならないうちに見つけ出し、早目になおして健康な楽しい毎日を過ごしていただくために、毎年、老人健康診査を行なっていますが、ことしの診査方法は次のとおりです。

診査日と対象地域

○六月十日・二十一日
久松・日進・明徳・高桑の各地区
○七月十二日・二十二日
醇風・遷喬・修立・中

診査の受け方

○対象者には、日時、医院を指定した受診票を送ります。
○当日は、受診票と健康保険証を必ず持参してください。

○診査の結果、必要などは精密検査をします。

豆辞典 (1)

役所用語

戸籍簿には、本籍地・氏名・生年月日・父母の氏名と続柄・および出生・婚姻などの身分事項が記載されていますが、その戸籍の全部をそのまますしたものを戸籍謄本といひ、土地の登記申請などのときに必要です。また、戸籍の一部だけを写したものを戸籍抄本

戸籍謄本・抄本

の原本と間違ったことを市長が証明します。

ステーション方式で ごみ(可燃物)収集



環境をいっつも美しくするために、市では昭和四十六年度から市内のほとんど地域について、可燃性ごみの収集をステーション方式(収集日に十世帯くらいの単位でごみ袋を一方所に出しておく方法)に切りかえ、収集回数もふやして特別清掃地域内(特掃内)は週二回(一部三回)特掃外は週一回にして、能率の向上をはかっています。

そして、とくにごみのよく出る特掃内の各家庭には、集めやすくごみを入れるためのポリ袋を無料

おたずねは

市福祉事務所福祉課へ

(電話八二一—三七一)

市民の台所などから出る可燃性のごみは、一日に約一〇〇才のほり、毎日十一台の自動車と四十七人の作業員が収集処理にあたっています。生活水準の向上とともに、ごみの量が年々増加しています。

このような場合は、できるだけ十世帯以上を一単位として、代表者を決めて清掃事務所に申し込んでください。

市職員採用試験合格者

昭和46年度の鳥取市職員採用試験(消防職・調理員・用達員)の合格者は、次のとおりでした。

消防職	山田賢太郎	中村和昭
太田康範	石田健治	小林小
近藤征助		
山根正道		
調理員	谷口ひとみ	田中順子
福政永子		
用達員		
井実		

つゆどきの食生活

ことしのつゆ明けは七月中旬ごろと予報されていますが、つゆどきは不快指数が高く食欲もおとろえがちです。したがって、量は少なくても栄養価の高い食品をいろいろ食べる必要があります。また、この季節は一年中で一番食中毒をおこしやすいときで、これは高温多湿で、カビや細菌の繁殖に適しているからです。食中毒を予防するには、新しい材料を清潔な店で買い、なま物はできるだけ早く食べることがです。それと同時に、調理する器具(まな板、包丁など)や容器類はたびたび熱湯消毒し、流しには薬剤を散布するなど細かい注意が肝心です。

給水開始が 早くなる

予納金制度は廃止

給水工事の申請をすると、これまででは、量水器(メーター)から内の屋内までの工事は市公認の水道業者が行ない、配水管から量水器までの工事は水道局で行なっておりました。ひとつの給水工事を二者が分けて行なっていたため、申請の手続きや工事設計などにもわずらわしさがあり、給水開始までに期間がかかるなど、利用者に大変迷惑をかけることがありました。

このため、水道局では七月一日

この制度の改正に
ご協力ください。

差別をゆるさぬ社会を

心の橋をかけよう 無関心が差別を助長

ことしは大正十一年に水平社が創立されてからちょうど五十年。この間部落解放運動も徐々に進展をみせています。しかし民主憲法下、差別は今も根強く残っています。昨年の六月号でも部落の歴史を取りあげましたが、今月号では部落差別の現状と、それにどう自分たちがかわっているのかを中心に考えてみました。

このよう な差別が

自分が部落の出身であるという事を知られまいとし、部落という言葉が出るたびに身の縮む思いをしながら生活している人がたくさんいます。それはなぜでしょうか。部落と部落以外の若人が結婚しようとすると、両方の家族や親類の間で多くの場合必ず猛烈な反対がおこっています。このため、自殺した若者たちもたくさんあります。これは自殺というよりも部落差別により起った犠牲者なのです。

正しく強い子に 進めよう同和教育

ひとりひとりの人権を尊重し、自由と平等を保障することが民主主義の基本です。部落に対する不当な差別があることは、わが国の民主主義の根本にかかわる重大な問題です。しかし、これまで学校教育では部落の歴史や差別の現実について、ほとんど教えられませんでした。国が指導してきた公教育の中で部落問題を取り扱われなかったというところが、部落に対する根強い偏見を現在まで伝



職場で、あるいは学校で部落に対するこうした言

認識を改めよう

「部落差別がよくない」とはわかっている。しかし自分たちは差別的なことを言ったりしないのだから、寝た子はそととしておけば部落問題はなくなるだろうと多くの人はいいます。しかし、そういう人たちが、部落に対する一般的な差別を受け継ぎ、次代に伝えていくといわれます。ほとんどの部落では相対的に一般の地区よりも貧しい生活をしています。この原因は、部落の人たちにあるのではなく、部落が差別



家庭教育学級 まず親が勉強を

子どもの生活習慣や性格形成などを、その発育に応じて指導するのは親のつとめです。しかし、生活様式や環境などが大きくかわりつつある現在、子どもをどう育ててゆけばよいかについて、まず親が勉強する必要があります。



お知らせ

とり歩きはさげ、迎えをたのむかタクシーなどを利用するようにし、性犯罪を予防するようにしましょう。

急ブレーキは禁物 つゆ時の事故防止

昨年のつゆ時には、ふだんより多い四百二十件もの交通事故が発生しています。運転者のみなさんは、とくに次のことに注意して事故をおこさないようにしてください。

- ぬれた道路はよくすべるので、急ブレーキをかけないでもすむよう、いつもより二十パーセント減速して走る。
- 急カーブでは横すべりする危険があるのでスピードをおとしてまがる。
- 雨の降りはじめはとくにスリップに注意する。
- 出発前にバックミラーや車内の窓ガラスのくもりなどをよくふいておく。

より高い年金で 老後をゆたかに

「保険料は多くてもよいから、より高い年金が受けたい」という人のため、昨年十月から、国民年金に所得比例制度が設けられました。

これに加入すると、一カ月あたりの保険料は三百五十円多くなって八百円となりますが、年金を受け取る際には、二十五年納めた場合だと、一カ月あたり四千五百円ふえて一万二千五百円となります。

見知らぬ車に注意 性犯罪をふせごう

車を利用した性犯罪が近年急激にふえています。女性が見知らぬ車から誘われ、乗らないように注意しましょう。また、夜のひ

地域ぐるみで取りくむ 研究会で解放のみちを

倉吉市

昨年おきたある差別事件をきっかけに、倉吉市では「部落差別をもう許さない」という機運が高まってきました。これ以上はっておくことは「解放に向けて」という題で、研究会の手で近く一冊の本にまとめられることになっていきます。

倉吉市の青年団では昨年は部落問題の分科会を設けました。仲間が青年がいて、自分たちが無関心で過ごしてきたことを反省した結果でした。その分科会の数人が中心となって、部落問題に取りくむ青年の組織をつくらうという話がまとまりました。部落の青年も含めて、二



部落解放週間 7月10日～16日

昨年7月、本県では全国で初めて「部落解放週間」を設けて、全県下でいっせいに各種の啓蒙事業などを行ないました。県民のみなさんのご協力で、大きな成果をあげることができました。しかし、部落問題を解決するためには、日常の活動を含めて、継続的な取りくみが必要です。ことしも7月10日から16日までを部落解放週間とし、研修会、講演会、公民館や隣保館を中心とした諸活動、テレビ対談、紙上座談会などを行ないます。部落問題を自分の問題として受けとめ、県民のみなさんが積極的に参加されるよう望まれています。

この調査は、全国の百分の一の世帯を抽出し、その十五歳以上の人について知事が任命した調査員が面接調査を行ないます。調査の結果は、国や県、市町村などの雇用対策、いろいろな経済計画の基礎資料などに使用されます。この調査が、税金など他の目的に使われることは決してありませんし、秘密は固く守られます。みなさんのご協力をお願いします。

農村青年を二年間 米国に派遣します

農業の近代化を推進するため、農村青年若干名を米国に派遣します。応募できる人は、十九歳以上二十七歳未満の農村の男子で、高等学校以上の卒業生です。この申し込みを六月三十日まで市町村役場で受け付けています。

ガ ン 検 診

月	日	場 所
6月	23日(水)	二階町四丁目
"	24日(木)	鳥取保健所
"	25日(金)	
7月	15日(木)	行徳 市立体育館

- ◇ 時 間 午前8時30分から12時まで
- ◇ 料 金 400円(1人あたり600円ですが、市が200円補助します)ただし、生活保護世帯、非課税世帯、市民税均等割額の人には無料になります。(市衛生課に手続きが必要です)
- ◇ 注 意 1. 妊娠中の人、胃を切除した人、血圧の高い人、心臓の悪い人、とくに体の衰弱している人は受診しないでください。
2. 検診当日は朝食を食べてはいけません。(水、お茶もまないこと)
3. 受診のときは必ず印鑑を持ってきてください。
- ◇ 申し込みとおたずねは 民生部衛生課予防係(電28111-251)

不要犬の引きとり

最近、全国的に野犬がふえており、農作物をあらしたり、人や家畜にかみついたりする被害がつきつきにおきています。野犬は、飼い主の無責任な放し飼いや、子犬の放棄などによるものが多く、恐ろしい狂犬病を媒介する危険もありますので、この増加を防ぐため、つきのとおり不要犬の引き取りをします。

- ◇ 引き取り謝礼 成犬(生後おおむね3カ月以上) 1頭につき200円程度の品
子犬(〃 3カ月末満) 1頭につき100円程度の品
- ◇ 引き取り日時と場所
○毎月第1・4火曜日 午後1時～2時 鳥取保健所
○毎月第2火曜日(巡回引き取り)
(午前)農協面影支所10時20分-津ノ井公民館10時30分-米里農協10時40分-倉田農協10時50分-美穂公民館11時-大正公民館11時10分-神戸公民館11時30分
(午後)鳥取保健所1時～1時20分-美保農協1時30分～1時40分-市立体育館前1時50分～2時-農協富桑支所2時10分～2時20分-大森神社2時30分～2時40分-農協中ノ郷支所2時50分～3時-浜坂公民館3時10分～3時20分
○毎月第3火曜日(巡回引き取り)
(午前)大正公民館9時-東郷公民館9時10分-豊実公民館9時30分-明治公民館9時50分-松保公民館10時15分-湖南公民館10時30分-農協大郷支所10時40分-末恒公民館10時50分-湖山公民館11時10分-賀露公民館11時20分-農協千代水支所11時30分
(午後)鳥取保健所1時～1時20分-歯科医師会館前1時30分～1時40分-立川町五丁目公民館1時50分～2時-緑町バス停横2時10分～2時20分-修立小学校横2時30分～2時40分-日赤支部前2時50分～3時
- ◇ 注 意 ○祝祭日にあたるときは翌日に行います。
○必ず印鑑を持参してください。



お 知 ら せ

日本脳炎予防接種

- ◇ 対象となる人 3歳以上の接種を希望する人
5月号で、対象者の年齢を6カ月以上とお知らせしましたが、その後県から3歳以上の希望者とするよう通達がありましたのでとくに注意してください。
- ◇ 時 間 午後1時30分から3時まで
- ◇ 料 金 1人1回190円
ただし、生活保護世帯の人、および市民税均等割額以下の人には無料ですから、証明書、または市民税納税通知書を持参してください。
- ◇ 接種回数 ○はじめてこの予防接種をうける人は、1週間の間隔で2回接種する。
○毎年この予防接種をうけている人は、1回接種でよい。
- ◇ 接種をうけてはいけない人 発熱、下痢、重症の心臓病、病後の衰弱、栄養障害、発疹、他の予防接種後1週間以内の人、および医師が接種を不適当と認めた場合

幼稚園、保育園、小、中学校の児童、生徒については、それぞれの施設で実施します。

(日本脳炎日程)

接種会場	対象地区	接 種 日	
		第1回	第2回
大和地区公民館	大和	6月3日(木)	6月10日(木)
湖南	湖南	〃	〃
松保	松保	〃	〃
明治	明治	〃	〃
神戸小学校	神戸	〃	〃
賀露地区公民館	賀露	〃	〃
湖山	湖山	〃	〃
豊実	豊実	〃	〃
明德小学校	明德	〃	〃
津ノ井	津ノ井	〃	〃
修立	修立	〃	〃
城北	城北	〃	〃
鳥取市商業センター	千代水	7月1日(木)	〃
美穂地区公民館	美穂	〃	〃
美保小学校	美保	〃	〃
富桑	富桑	〃	〃
末恒	末恒	〃	〃
久松	久松	〃	〃
稲葉山	稲葉山	〃	〃
面影	面影	〃	〃
日進	日進	〃	〃
醇風	醇風	〃	〃
遷喬	遷喬	〃	〃

- 一昼間接種を受けに行けない人のために一
- 仕事の都合や、その他の関係で決められた日程に接種をうけに行けない人のために、次のとおり接種をします。
- ◇ 時 間 午後5時30分から7時まで
 - ◇ 接 種 日 ○第1回 7月16日(金)
○第2回 〃 23日(金)
 - ◇ 接 種 会 場 末広温泉町 生協病院
古市 市立病院

ととり市報

早めに 印鑑登録手帳の交付

ととり市報5月号でお知らせしたとおり、いよいよ7月1日から印鑑登録証明は印鑑登録手帳によって交付することになります。印鑑登録手帳は、印鑑を登録したときに発行しますが、現在、印鑑登録してある人も登録の切りかえをして手帳の交付をうけておいてください。くわしいことは 市民生部市民課(電28111-247)へ

市街化調整区域内既得権の

……届け出は6月28日まで……

新都市計画法によって、昨年12月に市街化調整区域に決定した区域に自分の住宅、または自分の業務のために必要な建物を建てる目的で、土地や借地権をもっている人は6月28日までに既得権の届出書を知事に提出しておかないと住宅の建築や開発行為ができなくなりますのでご注意ください。この届け出には権利をもっていることを証明する書類(土地登記簿謄本など)と附近の見取図(地形図)が必要で、鳥取土木出張所(富安)で受け付けをしています。なお、おたずねは 県土木部都市計画課(電27111-369) 市建設部都市計画課(電28111-304)へ

就業調査に協力してください

7月1日現在で、全国いっせいに就業構造基本調査という統計調査を行ないます。この調査は、人びとの仕事の内容や就業の実態を調べて、国や地方の経済計画や、雇用対策などの基礎資料にするためのものです。鳥取市内では73地区が調査区に指定され、それぞれの調査員がお伺いしますのでご協力ください。おたずねは……総務部企画室(電28111-214)

市の施設めぐり

- ◇ 日 時 6月25日(金) 午後1時～4時
- ◇ 対 象 20歳以上の市民
- ◇ 料 金 無 料
- ◇ 巡回施設 コンポスト・プラント、青島大橋、住宅団地、城北浄苑、卸売団地
- ◇ 申し込み 6月18日(金)までに住所、氏名、年齢を明記して、往復はがき(1人1通)で鳥取市総務部庶務課広報係へ
- ◇ その他 市のマイクロバスを使用します。希望者多数のときは、抽せんにより決定します。もれた人には別の日を決めて、はがきでお知らせします。



6月10日～7月15日

不燃物の収集(予定)

不燃物は、定められた日の前日に決められた場所に持ち出してください。川やあき地などに捨てることはやめましょう。

特別清掃地域内の収集

- 6月10日 19日 26日 7月5日 12日
南町(一部)瓦町、栄町、弥生町、末広温泉町、吉方温泉1～4丁目、吉方町2丁目(一部)立川町5丁目(一部)今町1・2丁目(一部)永楽温泉町、賀露全区
- 6月12日 21日 28日 7月6日 13日
馬場町、上町、中町、吉方町1・2丁目(一部)立川町1～5丁目(一部)卯垣、岩倉(稲葉丘含む)旭町、緑町
- 6月14日 22日 29日 7月7日 14日
田島、松並町1～3丁目、西品治(一部)相生町1～4丁目、寿町(一部)新品治町、田園町1～4丁目、青葉町1～3丁目、薬師町、湖山町(特掃外をのぞく)
- 6月15日 23日 30日 7月8日
西品治(一部)千代町、八千代町、南町(一部)寿町(一部)行徳全区、今町1・2丁目(一部)古市、富安、吉成、東吉成、西吉成、南吉成、吉成駅南市住、吉岡温泉町、駅南地区
- 6月16日・24日 7月1日 9日
浜坂、丸山、湯所町1・2丁目、東町1～3丁目、栗谷町、江崎町、西町1～5丁目(一部)尚徳町、掛出町、庖丁人町、元大工町、大工町頭、上魚町
- 6月17日 25日 7月2日 10日
材木町、玄好町、片原1～5丁目、西町1～5丁目(一部)大槻町、御弓町、若桜町、鍛冶町、職人町、桶屋町、戎町、寺町、本町1～5丁目、二階町1～4丁目、茶町、新町、元魚町1～4丁目、元町、川端1～5丁目

特別清掃地域外の収集

- 6月11日 25日 7月12日 大和、神戸、美穂
14日 28日 14日 末恒、明治、湖山(井津水、浜、島川、新田、大寺屋、堀越、新川の一部)
 - 16日 2日 面影、津ノ井、米里、稲葉山(百谷、滝山、小西谷)
 - 18日 5日 大郷、松保、吉岡(温泉町を除く)
 - 21日 7日 倉田、千代水、中ノ郷(覚寺、円護寺)美保(大覚寺、的場、宮長、叶、数津)
 - 23日 9日 大正、東郷、豊実
- おたずねは、市清掃事務所(電話224518)へ

今月の無料法律相談は 6月15日(火)です

時 間 午後1時から4時まで
場 所 市役所一階 市民相談室
担 当 鳥取地区弁護士会
申し込みとおたずねは 市民相談室(電28111-215)

市政相談日

市民相談室

月 日(曜)	担 当	時 間
6月10日(木)	福祉事務所長	午前9時～12時
"	産 業 部 長	午後1時～4時
17日(木)	建 設 部 長	午前9時～12時
"	教 育 長	午後1時～4時
22日(木)	水 道 局 長	午前9時～12時
7月1日(木)	総 務 部 長	午前9時～12時
"	民 生 部 長	午後1時～4時
6日(火)	市長または助役	午後1時～4時
8日(木)	福祉事務所長	午前9時～12時
"	産 業 部 長	午後1時～4時
15日(木)	建 設 部 長	午前9時～12時
"	教 育 長	午後1時～4時

市政についての要望、意見、苦情は、市民相談室を気軽に利用してください。手紙、はがき、または電話による相談も受け付けております。あてさき 〒680 鳥取市尚徳町116 鳥取市役所市民相談室(電28111-215)

市民会館だより

おもな行事(予定)

- 6月11日(金)～15日(火) 第10回市民美術展 無 料
 - 12日(土) ヴォーカルジョイントリサイタル(松村全忠、小畑都、井上恭子) 有 料
 - 13日(日) ベルエコー発表会 無 料
 - 18、19日(金、土) 鳥取三洋電機文化祭 関係者
 - 20日(日) 日本海信販招待歌謡ショー(ヒデとロザンナ) 招待者
 - 21日(月) 参議員議員選挙立会演説会 無 料
 - 22日(火) 老齢年金支給開始記念式典 関係者
 - 23日(水) 労音6月例会(平岡養一木琴リサイタル) 会員制
 - 24・25日(木、金) 中国地区国保事務担当者研究協議会 関係者
 - 26日(土) エレクトーンフェスティバル 無 料
 - 27日(日) 鳥取バイオリンサークル発表会 〃
 - 7月4日(日) 第18回鳥取市青年大会兼県大会予選会(演劇、音楽、郷土芸能、舞踊、美術展、意見発表) 〃
 - 7月7日(水) 労音7月例会(寺内タケシとブルージーンズ) 会員制
 - 12日(月) 浪曲大会(日本憲治一行) 有 料
- 市民会館では、月ごとのおもな催しものについて解説したパンフレットを、次のところに備えております、ご利用ください。
*県庁内県民室 *県立図書館
*市役所市民課窓口 *市民会館事務局

6月 は 市・県民税第1期分の 納付月です