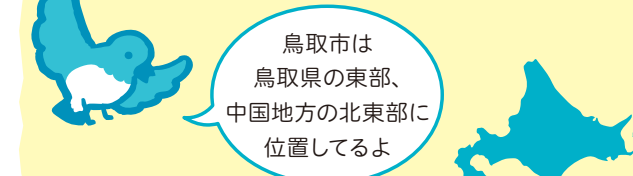


1 鳥取市ってどんなまち？

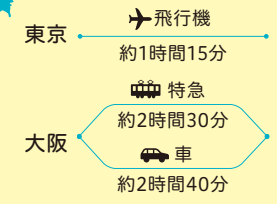


鳥取市といえば
鳥取砂丘！
そこに住んでいる
私たちが紹介
しましょう！



鳥取市は
鳥取県の東部、
中国地方の北東部に
位置してよ

鳥取県 鳥取市



出典：鳥取市観光サイト

鳥取市のあゆみ

明治22(1889)年に鳥取市が始まり(市制施行)、県都として、政治や経済、文化などが集まる山陰東部の中心都市として発展してきました。平成16(2004)年には鳥取県東部の6町2村が合併して山陰地方で初の20万都市に。さらに平成30(2018)年には中核市となり、さらなる飛躍に向けさまざまな取組を進めています。

歴史あるまち

今から約400年前、久松山に鳥取城が築かれ、城下町がつけられました。池田光政は川を切り開き、ぬかるんだ土地を住みやすいまちへ変えていきます。江戸時代には、鳥取藩池田家32万石の城下町として因幡地域における政治や文化の中心として、多くの人でにぎわいました。



豊かな自然に恵まれたまち

鳥取市には、中国山地から日本海へ流れる千代川や、日本最大の池・湖山池があります。鳥取砂丘や温泉など、自然の力が生み出した独特で豊かな自然環境に恵まれています。鳥取市から京都府京丹後市までをエリアとする山陰海岸ジオパークは、ユネスコ世界ジオパークに認定されており、貴重な地形・地質の遺産として国内外から注目されています。

鳥取市の日本一&特産

No.1 梨の一大生産地

No.1 カレールウの年間消費量(購入金額・数量)
鳥取市は1位の常連。「カレー王国」との呼び名も…

No.1 カニの消費量
砂丘らっきょうの生産

※出典：家計調査(二人以上の世帯)
品目別都道府県庁所在地市及び政令指定都市ランキング
(2023年(令和5年)～2025年(令和7年)平均)



鳥取と兵庫、
県をこえて
住民のみんなと
取り組んでいるよ

麒麟獅子

「麒麟のまち」の中心都市

鳥取県東部の1市4町(鳥取市、岩美町、若桜町、智頭町、八頭町)と兵庫県北但西部の2町(香美町、新温泉町)は、古くから一体的な生活圏を形成しており、地域に共通する歴史文化遺産「麒麟獅子舞」にちなんで、このエリアは「麒麟のまち」と呼ばれています。

あなたが思う鳥取市はどんなまち？ または、おすすめスポットは？

Q.

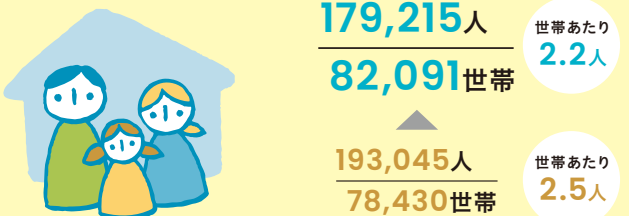
2

データで見る鳥取市

何が見えてくるかな？

現在の鳥取市の状況を10年前と比較して見てみたよ

人口・世帯



年齢構成

子ども:14歳以下
高齢者:65歳以上



子どもの数

21,705人

8.3人に1人

26,292人

7.3人に1人

高齢者の数

55,795人

3.2人に1人

49,637人

3.9人に1人

子どもが減って高齢者が増えているけど、どんな事が起きるかな？

自然動態



生まれる人

1,049人

1日に2.9人

1,644人

1日に4.5人



なくなる人

2,447人

1日に6.7人

2,137人

1日に5.9人

社会動態

転入者数

4,180人

転出者数

4,732人

-552人

5,127人

-309人

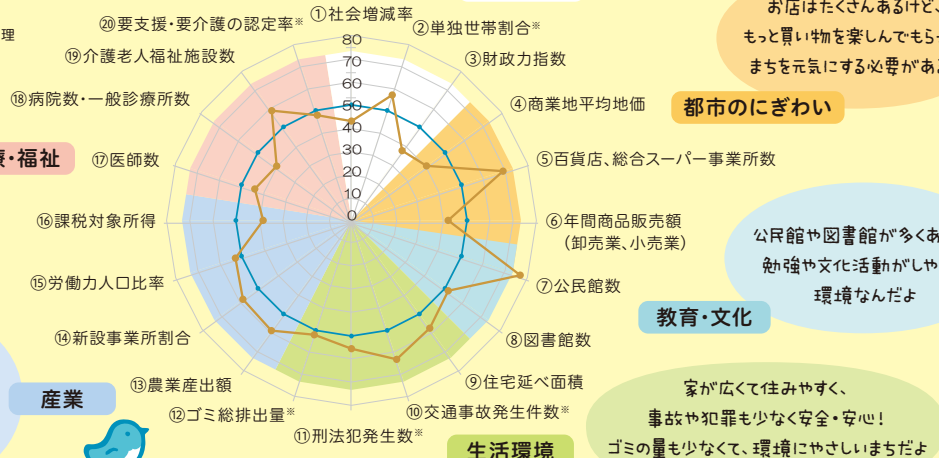
5,436人

他のまちと比較してみた鳥取市の特徴

鳥取市 (赤線)
類似自治体 (青線)
※印の項目は、値が小さい方がよい指標として整理

他の似たようなまち(類似自治体)の平均を50点として、外側に広がっているところは鳥取市の強み、内側にへこんでいるところは鳥取市の課題をあらわしているよ。

基礎指標



お店はたくさんあるけど、もっと買い物を楽しんでもらって、まちを元気にする必要があるね

都市のにぎわい

公民館や図書館が多くあって、勉強や文化活動がしやすい環境なんだよ

教育・文化

家が広くて住みやすく、事故や犯罪も少なく安全・安心！
ゴミの量も少なく、環境にやさしいまちだよ

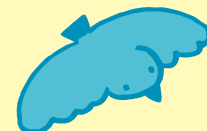
生活環境

お年寄りの施設は充実してるけど、病院や医師の数が少ないね。安心して医療を受けられる体制づくりが大切だね

医療・福祉

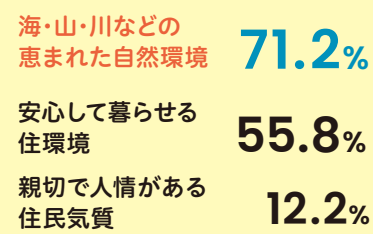
農業がさかんで、はたらく意欲のある人や新しい会社も多いよ。これからは、もっと稼げる力をつけていくことが目標だよ

産業

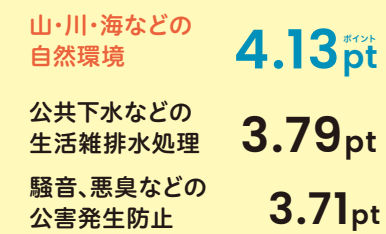


「鳥取市民まちづくりアンケート調査」で、鳥取市に住んでいる人にまちについてどう思っているか聞いてみたよ！

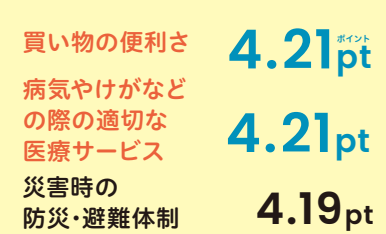
市民が誇りに思うこと



地域の住みやすさの満足度



まちづくりの重要度



自然環境はみんなにとっても私たちにとっても大切だよ

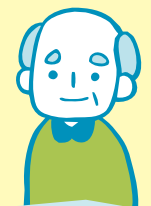


市民が課題に感じていること

雨の日でも子どもたちが遊べるような、屋内の遊び場や施設が増えると嬉しいわ



免許を返納した後も安心して生活できるように、買い物のための移動手段があると助かるなあ

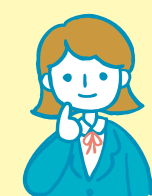


鉄道やバスなどの公共交通機関をもっと便利にして、車がなくても移動しやすいまちにしてほしい



避難所の環境(トイレやプライバシーの確保など)をもっと良くしてほしいわ

私たちが県外に進学しても、将来地元に戻って働けるような企業が増えるといいなあ



駅前の商店街などを活性化させて、もっと賑わいのあるまちになってほしい!



データを見て、あなたが気がついた点、気になった課題は？

3

鳥取市の10年後をどうする？

将来像を実現するための目標だよ

まちづくりの目標

- 目標1 未来を創る人材を育み、ひとりひとりが活躍するまち
- 目標2 誰もが自分らしく暮らし続けることができる、持続可能な地域共生のまち
- 目標3 ひと、もの、ことが行きかい、にぎわいあふれるまち
- 目標4 豊かな自然と調和して、安全・安心に暮らせるまち

めざす将来像

一人ひとりが
自分の力を発揮でき、
支え合いながら
ともに豊かに暮らせる鳥取市
～オアシスとっとり～

鳥取市には、
歴史や文化、豊かな自然などの地域資源や、
人の温かさや誠実さがあり、
こうした一つひとつが集まって「鳥取らしさ」が生まれています。
私たちは、そのよさを大切にしながら、一人ひとりの個性を尊重し、
支え合い、若者や子どもなどみんなが活躍し、
にぎわいあふれる鳥取市をめざします。

「オアシスとっとり」を作るための

3つの柱 と 7つの取組 (アクションプラン)

- 柱Ⅰ 持続的に成長し、稼げる「強い」経済
- 柱Ⅱ 魅力と活力あふれる「豊かな」生活環境
- 柱Ⅲ 誰もが選びたくなる「新しい鳥取・楽しい鳥取」

3
誰もが自分らしく
いきいきと暮らし
続けることができる
まちづくり

4
快適で暮らしやすい
魅力と活力ある
まちづくり

2
地域資源をいかし、
人が行きかう
まちづくり

1
稼ぐ力と安定した
雇用環境のある
まちづくり

5
安全・安心に暮らせる
持続可能な
まちづくり

7
結婚・出産・子育ての
希望がかなう
まちづくり

6
子どもが輝き、
若者・女性が活躍する
まちづくり

まちづくりの理念

挑 協 共 誇
戦 働 生 り

まちづくりの上で大切にしていることだよ

一人ひとりが夢の実現に向けて挑戦し、
さまざまな人々が互いに尊重しながら協働
することで、共に暮らしていくことのできる
まちづくりを進めます。そのことを通じて、
市民が誇れるまちを実現していきます。

あなたは10年後なにしてるかな
あなたならどんなまちにしたい？どんなことができるだろうか？
7つのテーマにそって考えてみよう



柱I 持続的に成長し、稼げる「強い」経済

新しいビジネスや働き方が
生まれ、挑戦しやすい
環境が整っている

鳥取市で働き、
暮らし続けたい人が
集まっている

地元の企業が
力をつけ、安定して
働ける仕事が増えている

アクション
プラン

1

稼ぐ力と安定した 雇用環境のある まちづくり



地元の産品が
付加価値を高め、
広い地域で
選ばれている



農業・林業・漁業に
携わる人が育ち、
次の世代に
つながっている

鳥取市が取り組むこと

- 地元の企業がデジタル技術を使ったり、新しいことに挑戦したりするのを応援します。
- 新しくお店や会社を始めたい人をサポートし、鳥取市で働ける場所を増やします。
- 企業誘致活動を行うとともに、鳥取市の企業の魅力を発信し、多様な労働力が確保できるように支援します。
- 鳥取のおいしい農産物や優れた製品を、全国、そして世界へ売り込みます。
- 農業や林業、漁業をする人が、これからも仕事を続けていけるように支援します。
- 商店街やお店が元気になるよう、空き店舗の活用やイベントを応援します。



「麒麟のまち」関西情報発信拠点

みんなで
取り組もう!



- 鳥取で作られた製品や、地元の食材を積極的に選んで買しましょう。
- 鳥取のおいしい食べ物や素晴らしい技術を学び、SNSなどで周りの人に自慢しましょう。
- 誰もが働きやすい職場をつくり、みんなで地域の経済を盛り上げましょう。

Q ①あなたが「やっていて楽しい」と思うこと、夢中になれることは？
②10年後、あなたが働いている様子(どこで/誰と/どんな仕事)を描いてみよう。

.....

.....

.....

.....

.....

.....

.....

.....

.....

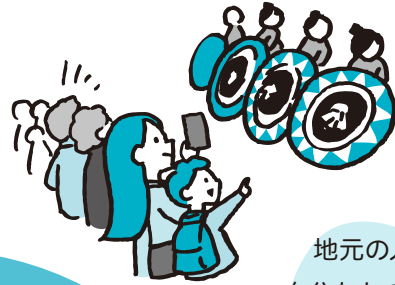
.....

目標

就業者1人あたりの市内GDP	6,516,000円 (R4年度)	>	7,338,000円 (R10年度)
市内事業所数	7,449件 (R6年)	>	維持 (R11年)



自然や文化、
芸術などの魅力が磨かれ、
まちの個性として
伝わっている



地元の人も、
自分たちのまちを
誇りに思っている



アクション
プラン **2**

地域資源をいかし、 人が行きかう まちづくり

暮らしやすさを
重視して、
鳥取市を選ぶ人が
増えている



子育てや人との
つながりを大切にする
ライフスタイルが
知られている



鳥取市のファンや
県外から鳥取市を応援する
人が増えている

鳥取市が取り組むこと

- 鳥取市ならではの自然や食べ物の魅力を発信して、移住してくる人や観光客を増やします。
- 文化芸術や歴史的な建物を大切に守り、観光や学習に活用します。
- 観光、スポーツ、芸術のイベントを民間/地域と一緒に開いて、まちを元気にします。
- 誰もが気軽にスポーツや文化芸術活動を楽しめる場所や機会をつくれます。
- 外国の人や市外の人とも分け隔てなく交流できるまちをめざします。
- 首都圏や関西圏で鳥取市の情報を積極的にPRし、移住・定住を考える人が相談しやすい環境をつくれます。



史跡鳥取城跡ライトアップ

みんなで 取り組もう!



- 鳥取市に来られた方を、温かいおもてなしの心で迎え入れましょう。
- 地域のイベントに参加して、鳥取市の魅力を再発見しましょう。
- 地域の自然や歴史、文化を大切に、次の世代へ伝えていきましょう。



- ①あなたが好きな鳥取市の場所や風景は？(なぜ好きなのか、理由も考えてみよう。)
- ②鳥取市を訪れた人が、このまちを楽しんでいる場面は、どこで、何をしている様子だろう？

.....

.....

.....

.....

.....

.....

.....

.....

.....

.....

目標

移住定住者数	508人 (R6年度)	>	600人 (R12年度)
観光入込客数	3,345,000人 (R6年)	>	3,548,000人 (R12年)



お年寄りが
いつまでも健康で
いきいきと
暮らしている

スポーツや
趣味を楽しみ、
誰もが心も体も健康に
過ごしている



医療や介護が
必要になっても、
住み慣れた場所で
自分らしく暮らし
続けることができる

アクション
プラン

3

誰もが自分らしく いきいきと暮らし 続けることができる まちづくり

世代や人種を超えて
みんながつながり、
おたがいに支え合う
温かい地域になっている



目
標

「地域社会」について 満足している市民の割合	50.5% (R6年度)	>	55.0% (R11年度)
「健康の維持」について 満足している市民の割合	57.3% (R6年度)	>	63.0% (R11年度)
「福祉施策」について 満足している市民の割合	22.9% (R6年度)	>	25.0% (R11年度)

鳥取市が取り組むこと

- こどもからお年寄りまで、誰もが学ぶことができ、スポーツに親しむことのできる環境をつくれます。
- 地域の医療体制を守り、安心して医療を受けられるようにします。
- お年寄りがいつまでも元気に暮らせるよう、健康づくりを応援します。
- 地域と協働して、地域の実情に合った特色のあるまちづくりに取り組みます。
- 年齢、障がい、人種に関わらず、みんなが助け合う地域をつくれます。



認知症カフェ

みんなで
取り組もう！



- 学びの成果を地域のつながりづくりにいかしましょう。
- 健康づくりに興味・関心を持ち、自分の心と体の健康を大切にしましょう。
- ボランティアや地域の活動に参加して、近所の人と助け合いましょう。
- さまざまな国や文化を持つ人と交流し、お互いの違いを認め合いましょう。



- ①あなたが「今日はいいい一日だったな」「今日は自分らしく過ごせたな」と感じられるのは、どんな場面？
- ②年齢や立場の違う人たちが、同じ場所で気持ちよく過ごしている場面を描いてみよう。

.....

.....

.....

.....

.....

.....

.....

.....

.....

.....



柱Ⅱ 魅力と活力あふれる「豊かな」生活環境

鳥取駅周辺がさらに便利で魅力的な場所になり、にぎわっている



アクションプラン **4**

快適で暮らしやすい魅力と活力あるまちづくり

バスや鉄道などの交通が守られ、通学や買い物に困らない

自然豊かな地域(中山間地域)では、その良さをいかして豊かに暮らすことができる



公園や道路、水道などのインフラが整っており、快適に生活できる環境がある

鳥取市が取り組むこと

- バスや鉄道などの公共交通を、便利で使いやすく守っていきます。
- 鳥取駅の周辺を再整備し、まちなかを歩いて楽しめるにぎやかな場所にします。
- 中山間地域でも安心して暮らせるよう、生活を支えます。
- 道路、水道、下水道など、生活に欠かせない機能をしっかり管理します。
- 空港や鉄道の利用を増やし、他の地域との行き来を活発にします。
- まちなかや中山間地域のイベントを民間と一緒に開催し、にぎわいをつくります。



鳥取駅北口広場デザインイメージ

みんなで取り組もう!



- バスや鉄道などの公共交通を使って、学校や仕事、買い物に出かけましょう。
- 買い物やイベントへの参加を通して、まちなかの魅力を楽しみましょう。
- 地域の大切な自然や風景を次の世代へ引き継ぎ、みんなで住みよいまちを守りましょう。



- ①あなたが鳥取市で「暮らしやすい」と感じる日常のワンシーンは、どんな場面?
②10年後の鳥取市がどんなまちだったら「ここに住み続けたい」と思えるだろう?

目標

「日常生活環境」について満足している市民の割合	32.8% (R6年度)	>	36.0% (R11年度)
中心市街地における歩行者・自転車通行量	17,629人 (R6年度)	>	21,300人 (R12年度)
買い物環境確保率	100% (R6年度)	>	100.0% (R12年度)

.....

.....

.....

.....

.....

.....

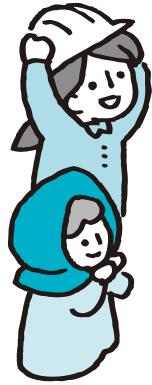
.....

.....

.....

.....

自然災害への備えが進み、
いざというときに地域で協力して
被害を抑えられる



アクション
プラン

5

安全・安心に暮らせる
持続可能な
まちづくり



再生可能エネルギーの
活用が進み、環境に
やさしいまちになっている



犯罪やトラブルから守られ、
誰もが安心して
毎日を過ごすことができる



鳥取市が取り組むこと

- 地震や大雨などの災害に備えて、総合防災マップの作成や避難所開設の準備を行います。
- 災害時に情報をすばやく伝えることができるよう、防災DX(デジタル技術の活用)を進めます。
- 犯罪や交通事故のない、安全・安心なまちづくりを進めます。
- インターネットや買い物のトラブルに巻き込まれないよう、相談などのサポートをします。
- 太陽光などの再生可能エネルギーを活用し、地球温暖化を防ぐ「脱炭素」を進めます。



避難所開設訓練の様子

みんなで
取り組もう!



- 「自分の命は自分で守る(自助)」「地域の人と助け合う(共助)」を心がけ、避難場所の確認や非常持ち出し袋の準備をしましょう。
- 防犯や交通安全について学び、交通ルールを守り、事故や犯罪被害のない地域をつくりましょう。
- ごみの分別やリサイクルを進め、環境にやさしい生活(エコライフ)を送りましょう。



- 1 あなたが「このまちなら安心して暮らせる」と感じられる日常の風景は?
- 2 「まちの安全・安心」のためにできそうな行動は何があるだろう?
(自分一人では難しくても、誰かと協力できることでも構いません)

.....

.....

.....

.....

.....

.....

.....

.....

.....

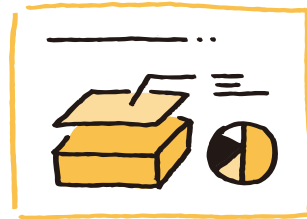
.....

目標

「安全性の確保」について満足している市民の割合	50.3% (R6年度)	>	55.0% (R11年度)
鳥取市のCO ₂ 削減率	△17.7% (R3年度)	>	△28.1% (R9年度)



ふるさとを大切に思い、
夢を持ち、活躍する人が
育っている



一人ひとりに
合った学びが
できる

アクションプラン 6

こどもが輝き、 若者・女性が活躍する まちづくり

若者や女性が
自分らしく活躍できる
職場が増えている

若者が思いきって
新しいことに
チャレンジできる

地域みんなが
こどもたちの成長を
応援している



目標

鳥取市の青年人口割合	18.7% (R6年)	>	18.7%以上 (R12年)
鳥取市の青年女性人口の減少抑制	△466 (R6年)	>	△341 (R12年)

鳥取市が取り組むこと

- 誰もが安心して学べるよう、学校の校舎をきれいにし、安全でおいしい給食を届けます。
- 一人ひとりの個性を伸ばし、郷土(ふるさと)を愛する心を育てる教育を進めます。
- 若者が鳥取市で就職し、新しいことにチャレンジできるよう応援します。
- 女性も男性も、誰もが性別に関わらず活躍できる社会をつくれます。
- 子育てしながら働きやすい職場環境づくりを応援します。



ICTを活用した授業

みんなで 取り組もう!



- 早寝早起きや朝ごはんなど、規則正しい生活をして元気に学校へ行きましょう。
- 地域のこどもたちにあいさつや声かけをして、温かく見守りましょう。
- 「男だから」「女だから」と決めつけず、お互いの個性を認め合いましょう。



- ① あなたやあなたの身近な人が、何かに挑戦している場面は、どんな場所で、どんな表情をしている?
- ② もしあなたが大人になったら、次の世代にどんなまちを残したい?

.....

.....

.....

.....

.....

.....

.....

.....

.....

.....



鳥取市が取り組むこと

- 結婚したい人や、赤ちゃんが欲しいという希望がかなうよう応援します。
- 安心して子どもを産み育てられるよう、相談体制や子どもの医療を充実させます。
- 地域みんなで子育て家庭を支える仕組みをつくります。
- 仕事と子育てが両立できるよう、保育環境や職場環境を整えます。
- すべての子どもが、笑顔で健やかに育つことができる「子どもまんなか社会」をめざします。



子ども誰でも通園制度の様子

みんなで取り組もう!



- 子育て中の家族に優しく声をかけたり、子どもが地域の人と交流できる環境をつくるなど、地域みんなで子育てを見守りましょう。
- 子どもが安全に遊べる場所や、安心して過ごせる地域をつくりましょう。
- 子どもたちの未来のために、地域の大人が協力して支えましょう。



- ① 家族や身近な人と過ごしている、あたたかな時間を思い出すと、どんな場面が浮かぶ？
- ② 身近な大人を見ていて、「大変そう」「いいな」と感じる子育ての場面は？

.....

.....

.....

.....

.....

.....

.....

.....

.....

.....

目標

鳥取市の合計特殊出生率

1.31
(R6年)



1.60
(R12年)

「10年後の鳥取市は、こんなまちがイイ！」
あなたが思う、10年後の鳥取市の将来像
(めざす姿やキャッチコピー)を考えてみよう!

文章でも
絵でもいいよ



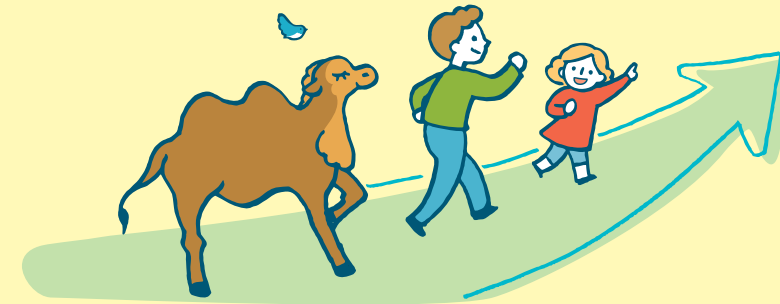
Blank writing area with horizontal dashed lines for text entry.

そのために、今から自分でできることはなにがあるかな？



Blank writing area with horizontal dashed lines for text entry.

わたしたちが暮らす 鳥取市の未来について 一緒に考えてみませんか？



鳥取市は、県庁所在地として、政治や経済、教育、文化の中心地として、多くの人に支えられて発展してきました。

一方で、人口減少や少子高齢化が進み、これから先、働く人の減少や店舗の縮小、バスや鉄道の交通ネットワークの縮小など、社会の活力低下が懸念されています。

さらに、近年は自然災害が激しくなっているほか、社会や経済が大きく変化し、物価も高騰するなど、私たちの生活にも影響を与えています。

こうした時代の中で、鳥取市がこれからも元気であり続けるためには、「どんなまちにしたいか」を考え、みんなの力を合わせる必要があります。

まちづくりの主役は、ここで暮らすわたしたち一人ひとりです。

あなたが左のページで
考えたことを送ってね！



https://apply.e-tumo.jp/city-tottori-u/offer/offerDetail_initDisplay?tempSeq=20716&accessFrom=

もっと詳しく
知りたい方は
こちらから



<https://www.city.tottori.lg.jp/site/keikakusenryaku/34054.html>



第12次鳥取市総合計画

鳥取市企画推進部
創生企画課

〒680-8571 鳥取市幸町71番地
TEL (0857) 22-8111 (代表)
E-mail kikaku@city.tottori.lg.jp