



Tottori 區域地圖



歡迎利用，
讓旅途留下美好回憶😊

3小時 1輛
6,000円
(乘客上限4人)



2026

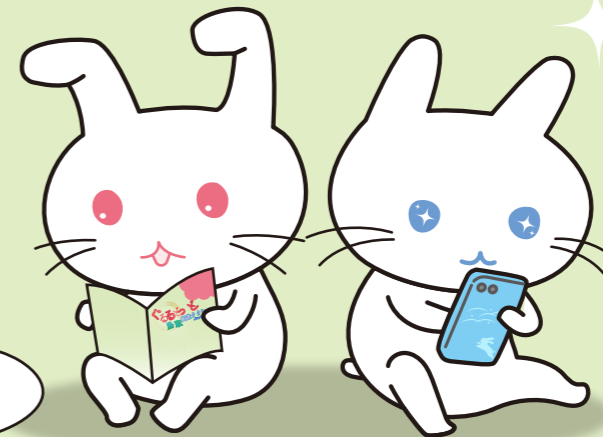
周遊計程車 旅遊套餐方案



我想參拜各種
各樣的神社！

我想品嚐很多美味佳餚！

我要去經典
觀光景點看一看！



不接受預訂

- ◆行程內容、景點順序均無法自訂。
- ◆本方案為3小時以內價格，無受理延長。若因交通、個人等因素造成超時需另跳表計費，敬請見諒。
- ◆各路線不含門票、餐費和砂丘停車費(現金500日圓)，請自理相關費用。
- ◆報名前請自行把握路線內各設施、景點的相關資訊。
- ◆當年總台數到達上限，此優惠將提前結束並以原價繼續運行。

報名處 【受理時間】 9:00~17:00

鳥取站出發

鳥取市國際遊客服務中心
鳥取市東品治町111-1 TEL: 0857-22-7935
E-mail: international@hal.ne.jp

鹿野(山紫苑) 路線 II

國民宿舍 山紫苑
鳥取市鹿野町今市972-1 TEL: 0857-84-2211

鳥取砂丘柯南機場出發 僅限☆☆路線

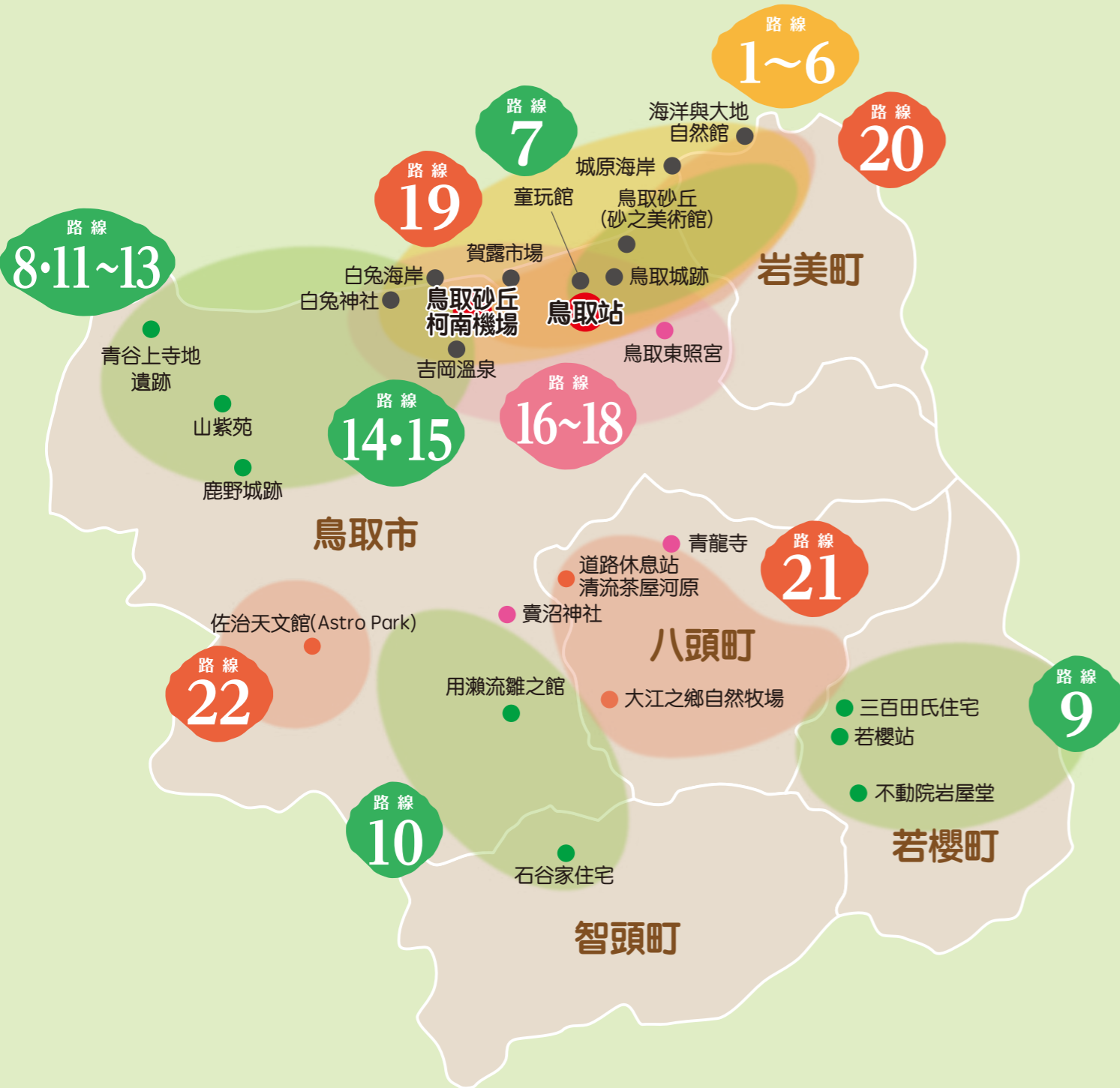
鳥取砂丘柯南機場 服務台
鳥取市湖山町4丁目110-5 TEL: 0857-28-1402

吉岡溫泉 路線 II

吉岡溫泉會館 一之湯
鳥取市吉岡溫泉町666 TEL: 0857-57-0555

主辦單位

鳥取計程車共同組合 營業時間9:00~15:00 (除週六、日和國定假日)
鳥取市榮町206番地 E-mail: hire-kyodo@yacht.ocn.ne.jp



鳥取砂丘・山陰海岸的6條遊覽路線

附有☆★路線(③路線C除外), 可選擇鳥取站或鳥取砂丘柯南機場為下車終點喔~!

★①鳥取砂丘路線A

鳥取站 (15分鐘) 鳥取砂丘(砂之美術館) (80分鐘) 兜風浦富海岸 (20分鐘) 鳥取城跡 (15分鐘) 鳥取站 (10分鐘)

★②鳥取砂丘路線B

鳥取站 (20分鐘) 白兔神社・海岸 (40分鐘) 鳥取砂丘(砂之美術館或多鯨池) (20分鐘) 鳥取城跡 (15分鐘) 鳥取站 (10分鐘)

☆③鳥取砂丘路線C

鳥取站 (20分鐘) 白兔神社・海岸 (40分鐘) 兜風浦富海岸 (35分鐘) 鳥取砂丘 (70分鐘) 鳥取站 (15分鐘)

☆④鳥取砂丘路線D

鳥取站 (15分鐘) 鳥取砂丘(砂之美術館) (66分鐘) 賀露神社 (20分鐘) 賀露海鮮市場 (30分鐘) 鳥取站 (25分鐘)

☆⑤鳥取砂丘路線E

鳥取站 (19分鐘) 浦富海岸環島遊覽船 (45分鐘) 城原海岸 (15分鐘) 海洋與大地自然館 (15分鐘) 鳥取砂丘(砂之美術館) (20分鐘) 鳥取站 (15分鐘)

☆⑥鳥取砂丘路線F

鳥取站 (15分鐘) 鳥取砂丘(砂之美術館) (40分鐘) 白兔神社・海岸 (20分鐘) 賀露海鮮市場 (10分鐘) 鳥取砂丘柯南機場 (5分鐘) 鳥取站 (25分鐘)



鳥取東部歷史和大自然的9條遊覽路線

附有☆路線, 可選擇鳥取站或鳥取砂丘柯南機場為下車終點喔~!

☆⑦歌唱・故鄉路線

鳥取站 (5分鐘) 童玩館 (60分鐘) 鳥取城跡 (3分鐘) 鳥取砂丘(砂之美術館) (22分鐘) 鳥取站 (15分鐘)

⑧彌生遺跡路線

鳥取站 (20分鐘) 白兔神社・海岸 (20分鐘) 青谷和紙工房 (22分鐘) 青谷上寺地遺跡・史跡公園 (8分鐘) 鳥取站 (30分鐘)

☆⑨若櫻鐵道蒸汽火車・若櫻宿歷史漫遊路線

鳥取站 (45分鐘) 三百田氏住宅 (15分鐘) 不動院岩屋堂 (10分鐘) 若櫻鐵道・若櫻宿(飯屋大街、土藏群小巷) (10分鐘) 鳥取站 (35分鐘)



☆⑩智頭路線

鳥取站 (25分鐘) 用瀨(用瀨流離之館) (45分鐘) 智頭宿(石谷家住宅) (15分鐘) 鳥取站 (35分鐘)

☆⑪鹿野路線

鳥取站 (20分鐘) 白兔神社・海岸 (50分鐘) 鹿野城跡・城下町 (20分鐘) 鳥取站 (35分鐘)



⑫鹿野(山紫苑) 路線 I

鳥取站 (15分鐘) 鳥取砂丘(砂之美術館) (55分鐘) 白兔神社・海岸 (20分鐘) 鹿野城跡・城下町散策 (25分鐘) 國民宿舍山紫苑 (5分鐘)

⑬鹿野(山紫苑) 路線 II

國民宿舍山紫苑 (15分鐘) 白兔海岸・白兔神社・海岸 (40分鐘) 賀露海鮮市場 (10分鐘) 鳥取砂丘(砂之美術館) (15分鐘) 鳥取站 (60分鐘)



⑭吉岡溫泉路線 I

鳥取站 (20分鐘) 吉岡溫泉(一之湯) (45分鐘) 白兔神社・海岸 (15分鐘) 鳥取砂丘(砂之美術館) (25分鐘) 鳥取站 (15分鐘)

⑮吉岡溫泉路線 II

吉岡溫泉(一之湯) (15分鐘) 白兔神社・海岸 (35分鐘) 賀露海鮮市場 (10分鐘) 鳥取砂丘(砂之美術館) (15分鐘) 鳥取站 (60分鐘)



造訪歷史悠久神社的3條結緣路線

⑯日本神話路線 I (參拜白兔神話和結緣有關的神社)

鳥取站 (20分鐘) 賣沼神社 (30分鐘) 白兔神社・海岸 (30分鐘) 鳥取站 (20分鐘)

⑰日本神話路線 II (參拜鳥取藩主池田家族和白兔神話有關的神社)

鳥取站 (10分鐘) 倉田八幡宮 (25分鐘) 鳥取東照宮 (15分鐘) 白兔神社・海岸 (40分鐘) 鳥取站 (25分鐘)

⑱兩個白兔傳說之結緣路線

鳥取站 (21分鐘) 白兔神社(八頭町福本) (15分鐘) 青龍寺 (5分鐘) 白兔神社・海岸 (35分鐘) 鳥取站 (48分鐘)



探訪鳥取特色美食與文化的4條路線

⑲鳥取人氣動漫路線 I

鳥取站 (15分鐘) 賀露神社 (26分鐘) 賀露海鮮市場 (4分鐘) 鳥取砂丘柯南機場 (50分鐘) 鳥取站 (20分鐘)

⑳鳥取人氣動漫路線 II

鳥取站 (23分鐘) 浦富海水浴場 (15分鐘) 田後港周邊 (2分鐘) 城原展望所 (30分鐘) 網代周邊 (5分鐘) 大岩站 (10分鐘) 河崎橋 (3分鐘) 新井平交道 (8分鐘) 鳥取站 (30分鐘)



㉑大江之鄉甜點之旅路線

鳥取站 (30分鐘) 大江之鄉 (90分鐘) 道路休息站 清流茶屋河原 (14分鐘) 鳥取站 (25分鐘)



㉒佐治路線 史跡與星際之旅

鳥取站 (31分鐘) 熊野神社遺址 (30分鐘) 佐治日本庭園廣場・江戸末期屋敷 (4分鐘) 佐治天文館(Astro Park) (7分鐘) 鳥取站 (30分鐘)

◎觀光景點的停留時間可以變更, 請和司機商量。

◎從機場出發或抵達機場的路線, 可能與宣傳冊中所列的移動時間和停留時間有所不同。