

第 1 回 教育環境整備部会

日時：令和 8 年 3 月 2 6 日（木） 1 8 : 3 0 ~

場所：気高町総合支所 2 階会議室

1 開 会

2 校区審議室長あいさつ

3 部会リーダーの選出について

4 議 事

（1）部会の役割について

（2）敷地配置及び建物平面図案について

5 その他

6 閉 会

## 教育環境整備部会 名簿

No.	所属	氏名	備考
1	きらり☆浜村まちづくり協議会	地原 伸	
2	逢坂むらづくり協議会	久野 慶太	
3	瑞穂小学校	寺谷 孝志	
4	瑞穂小学校	小谷 由樹男	
5	気高中学校	表 潤一	
6	宝木小学校区	平尾 浩一	
7	瑞穂小学校区	峯口 清隆	
8	浜村小学校区	米田 悦明	
9	浜村小学校区(逢坂地区)	田中 敦志	
10	浜村保育園	田中 寛幸	
11	ひかり保育園	水田 龍之介	
12	気高町総合支所	伊藤 浩二	
13	学校教育課(兼校区審議室)	谷口 和輝	
14	教育総務課	石原 裕也	
15	教育総務課	中島 康喜	

## 部会の役割について

## 【教育環境整備部会】

## 1 検討内容

- ・施設・整備について（新設校舎）
- ・校舎等配置の検討
- ・教室配置の検討
- ・情報教育環境整備について
- ・地域住民・保護者への情報提供

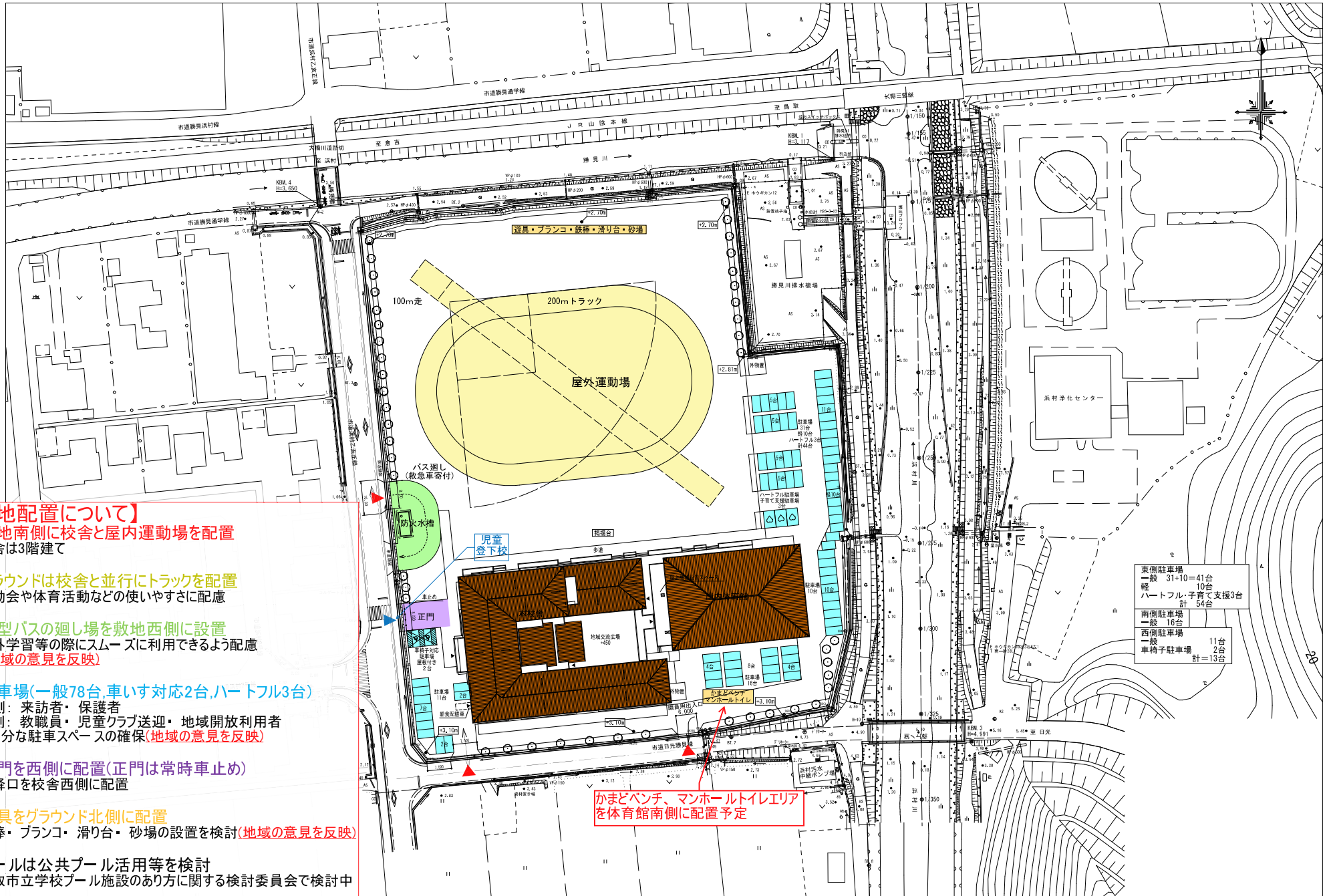
## 2 これまでの施設整備に関する経過

令和 7 年 3 月～ 6 月	第 2 回～第 4 回気高地域学校統合準備委員会において、 基本構想・基本計画について意見聴取
令和 7 年 7 月	基本構想・基本計画策定
令和 7 年 10 月	用地買収完了
令和 7 年 11 月	造成設計完了
令和 7 年 12 月	校舎等基本設計・実施設計業務開始
令和 8 年 2 月	造成工事開始 第 6 回気高地域学校統合準備委員会において、配置図・平 面図案について意見聴取

## 第6回気高地域学校統合準備委員会での配置図・平面図（案）へのご意見等の対応について

No	内容	回答	配置図・平面図（案）への反映
1	車の出入りと児童の登下校が分かれる導線にしてほしい。	車の出入りと児童の登下校が分かれる導線としています。	対応済
2	遊具については、けがの発生等にすぐ対応できるよう校舎の近くに持ってきた方がよい。	校舎等からの避難の際に遊具があると支障になることもあるため、グラウンド奥（JR側）への配置としています。	対応困難
3	引き渡し訓練なども想定し、グラウンドに車が入れるようにしてほしい。	バス廻し・東側の駐車場からグラウンドに車が入れるようにしています。	対応済
4	職員の更衣室が2階となっているが、導線を考えると1階の方がよい。	1階に職員の更衣室を配置するよう修正しました。	対応済
5	図書室について、放課後にバスの様子が見えるように2階グラウンド側に配置されているが、現在室外機置場になっている中央に配置してほしい。ガラス等で中が見えるようにして開放的に。	2階中央に配置するよう修正します。	対応済
6	室外機置場を2階でなく3階にしてはどうか	2階の図書室や特別活動室（通級教室）等の個別エアコンを設置することを検討していますが、そのエアコンの室外機置場が近くに必要となるため、2階に配置しています。	対応困難
7	理科室より家庭科室の方が大きいほうがよい。	実験台等を配置することにより決めた大きさとなります。	対応困難
8	昇降口の上が吹き抜けになっているが、吹き抜けをする必要があるのか。	昇降口を吹き抜けにすることにより開放的な空間とすることと延床面積を減らすための手法です。	対応困難
9	特別教室と準備室を一つの部屋にしては	理科室では薬品、家庭科室では包丁など児童にとって危険なものもあること、エアコンの冷暖房を効率的に稼働させるためにスペースを区切る間仕切りは必要であるため、特別教室と準備室はそれぞれ区画しています。	対応困難
10	地域交流広場は、日光が入る明るい場所になるのか。	建物の日陰等はあると思いますが、日光は入る場所になります。	
11	1階の地域交流ホールの横の交流ラウンジについては、地域利用等も考慮し、管理区画建具にする必要があるのではないか。	管理建具に修正します。	対応済
12	インクルーシブ教育を考慮して、特別支援学級の名称、数等を考えても良いのでは。	ご意見としてお受けいたします。今後、学校運営等を検討していく中で改めて検討させていただきます。	
13	災害時に垂直避難が必要な場合、屋上に逃げることはできるのか。	屋上の形状について、勾配屋根にする場合は逃げることはできません。造成及び建物の基礎高で100年確率の浸水被害を考慮して設計を行っていますが、仮に想定を上回るような垂直避難が必要な場合は、2・3階への避難もできると考えています。	

14	1階が（水害で）使えない場合の出口を 考えておいてほしい。	各教室の窓、テラスから出ることになりま す。	
15	災害備蓄倉庫はどこに配置するのか。	体育館の器具庫内のまたは外部物置に防災 備蓄用のスペースを設けるように検討しま す。	対応を検討
16	マンホールトイレ、かまどベンチはど こに配置するのか。	配置場所を検討します。	対応を検討
17	体育館にはバレーボール用のコートも 用意するのか。	バレーボール用コートも用意します。	対応済
18	防災倉庫に体育器具と防災用品が混在 しないようにしてほしい（現状の浜村 小が取り出しにくい）	設計段階で混在しないように配置を検討し ます。	対応を検討



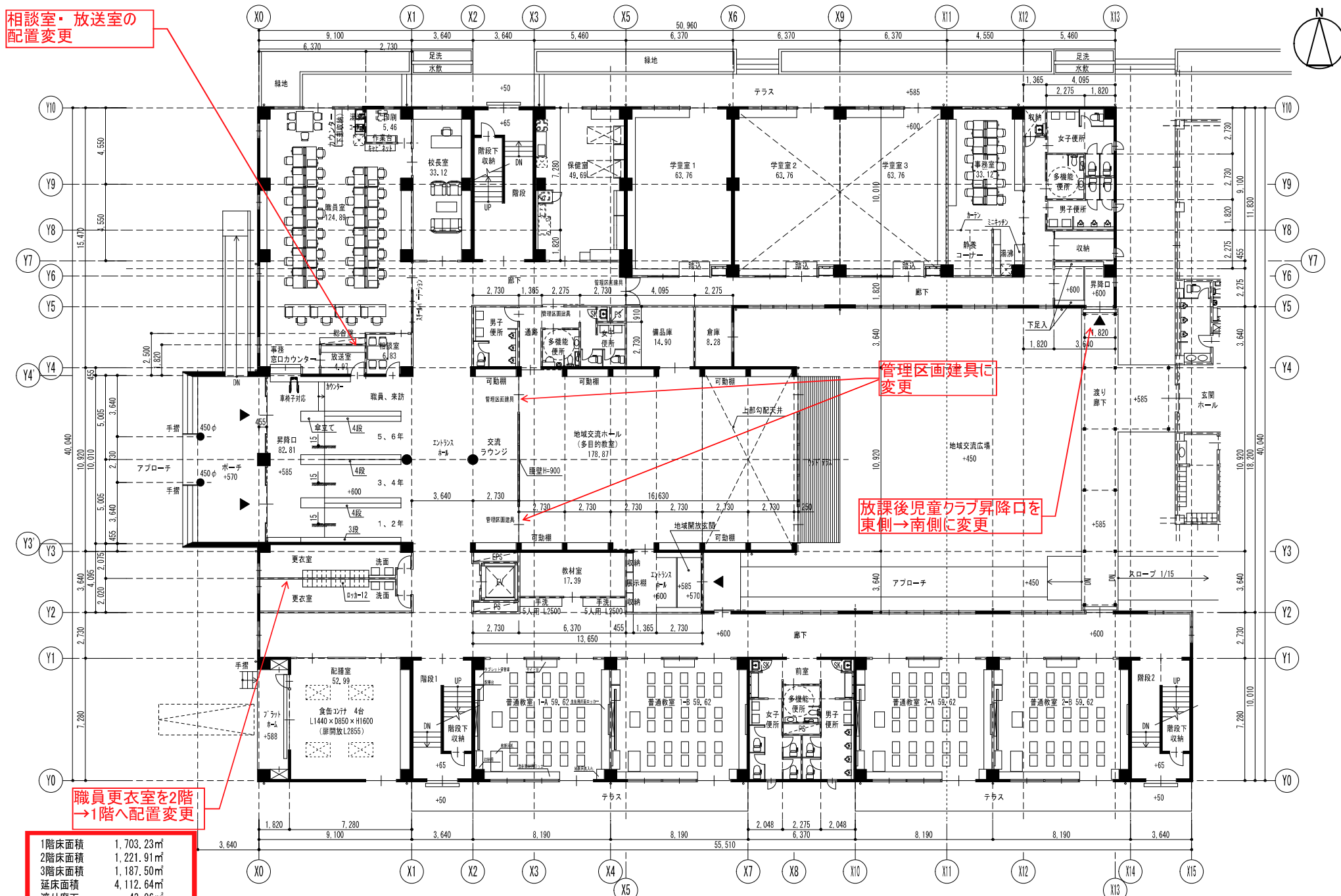
### 【敷地配置について】

- 敷地南側に校舎と屋内運動場を配置  
→校舎は3階建て
- グラウンドは校舎と並行にトラックを配置  
→運動会や体育活動などの使いやすさに配慮
- 大型バスの廻し場を敷地西側に設置  
→校外学習等の際にスムーズに利用できるよう配慮  
(地域の意見を反映)
- 駐車場(一般78台、車いす対応2台、ハートフル3台)  
→西側: 来訪者・保護者  
東側: 教職員・児童クラブ送迎・地域開放利用者  
※十分な駐車スペースの確保(地域の意見を反映)
- 正門を西側に配置(正門は常時車止め)  
→昇降口を校舎西側に配置
- 遊具をグラウンド北側に配置  
→鉄棒・ブランコ・滑り台・砂場の設置を検討(地域の意見を反映)
- プールは公共プール活用等を検討  
→鳥取市立学校プール施設のあり方に関する検討委員会を検討中

東側駐車場	一般 31+10=41台
西側駐車場	一般 16台
ハートフル子育て支援3台	計 54台
南側駐車場	一般 11台
西側駐車場	一般 2台
車椅子駐車場	計=13台

かまどベンチ、マンホールトイレエリアを体育館南側に配置予定

相談室・放送室の  
配置変更



管理区画建具に  
変更

放課後児童クラブ昇降口を  
東側→南側に変更

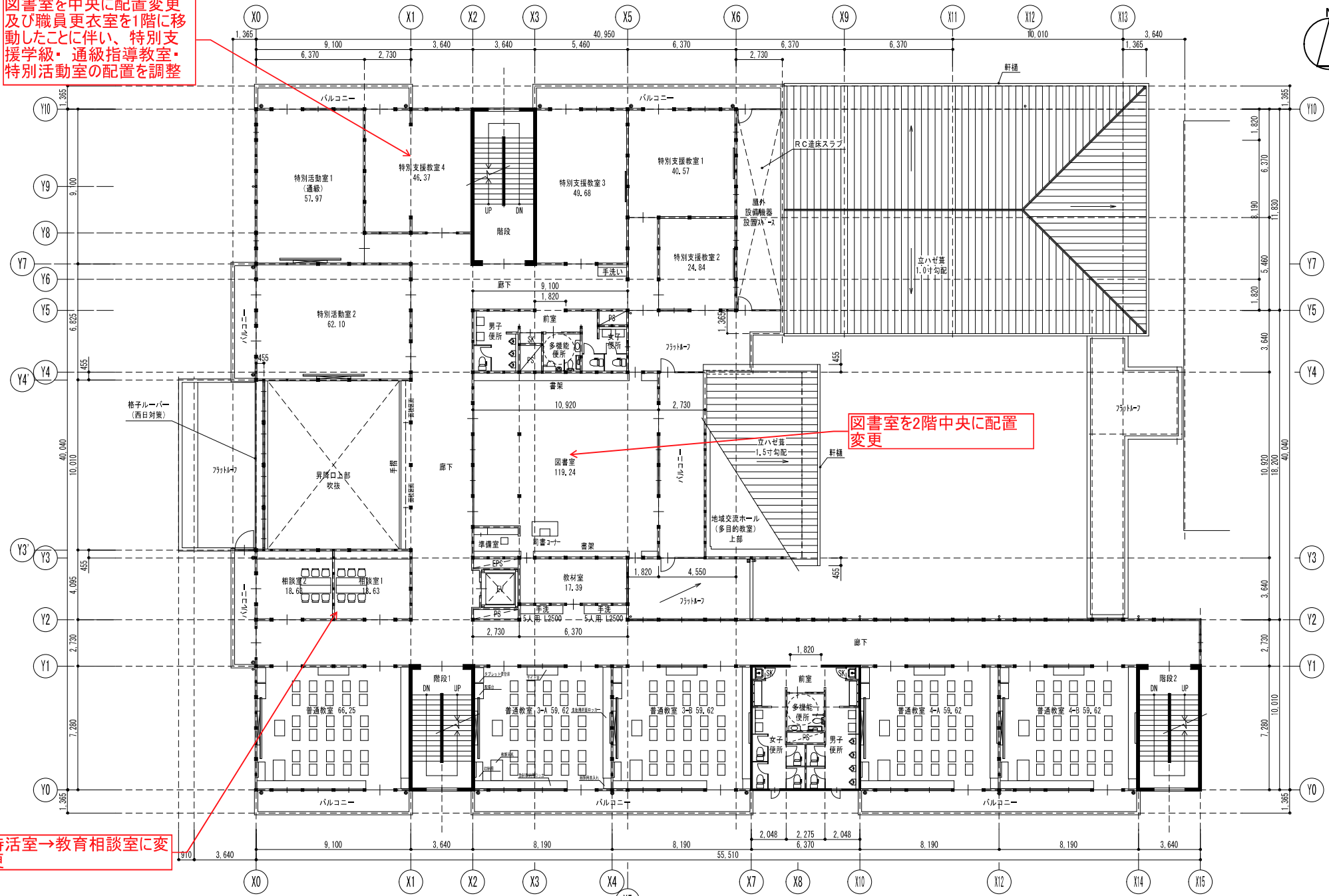
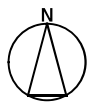
職員更衣室を2階  
→1階へ配置変更

1階床面積	1,703.23㎡
2階床面積	1,221.91㎡
3階床面積	1,187.50㎡
延床面積	4,112.64㎡
渡り廊下	43.06㎡

1階平面図 S = 1:200

A-00	鳥取市気高地域新設統合小学校新築基本設計及び実施設計業務	
	1階平面図	S=1:200
	塚田・尾崎・赤山特定設計業務共同体	R08-C3-26

図書室を中央に配置変更  
及び職員更衣室を1階に移動したことに伴い、特別支援学級・通級指導教室・特別活動室の配置を調整

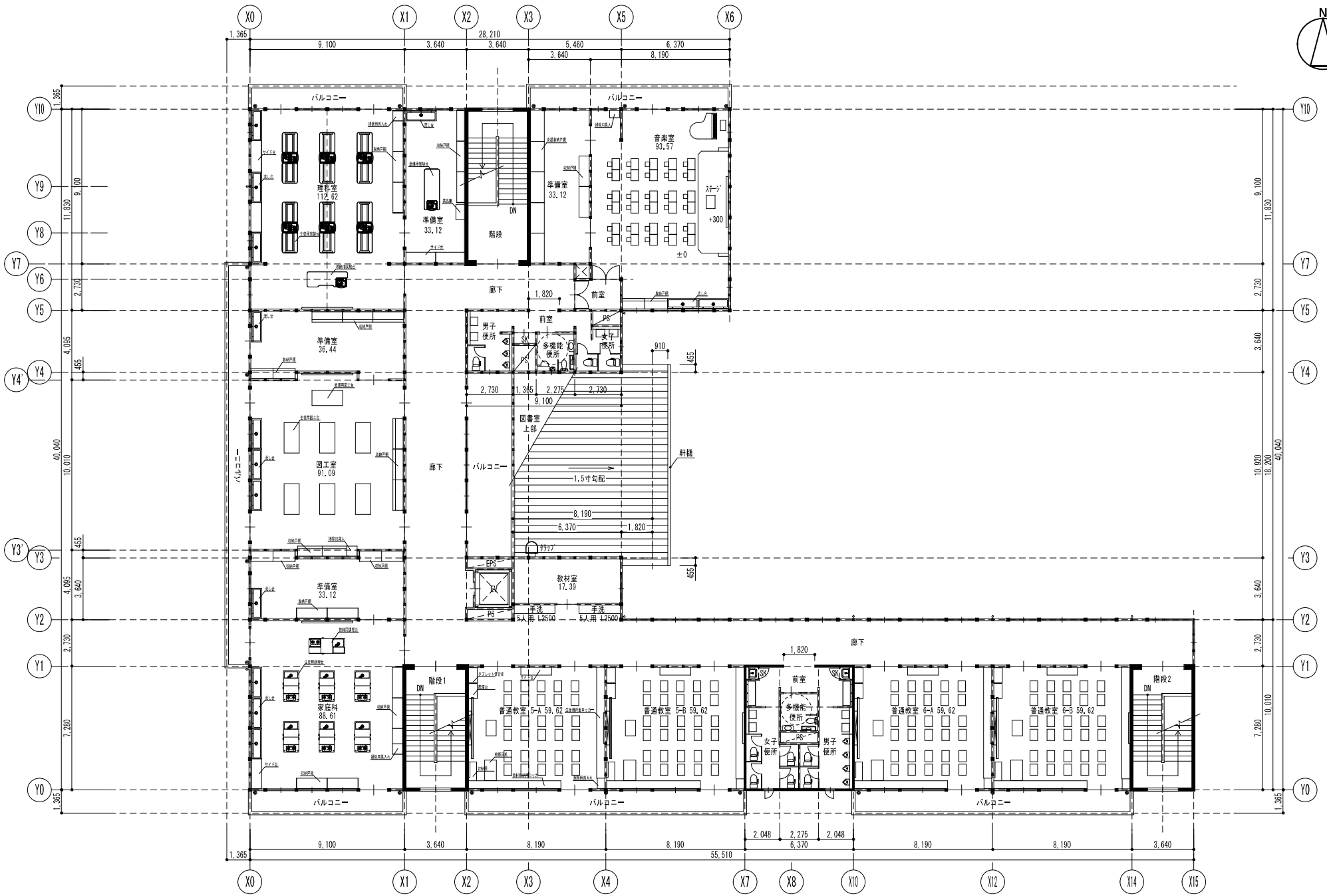
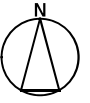


図書室を2階中央に配置変更

特活室→教育相談室に変更

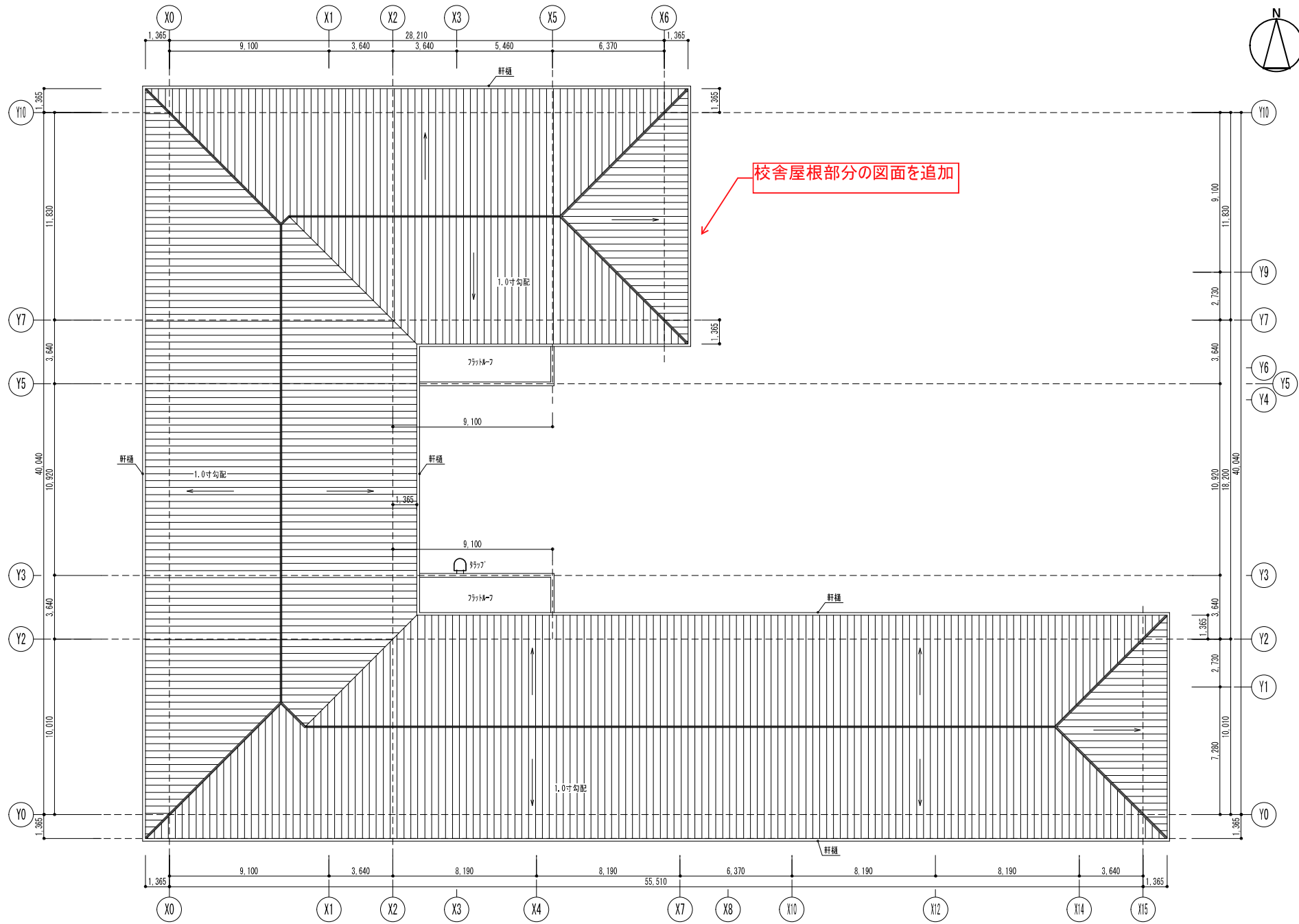
2階平面図 S = 1:200

A-00	鳥取市気高地域新設統合小学校新築基本設計及び実施設計業務	
	2階平面図	S=1:200
塚田・尾崎・赤山特定設計業務共同体		R08-C3-28



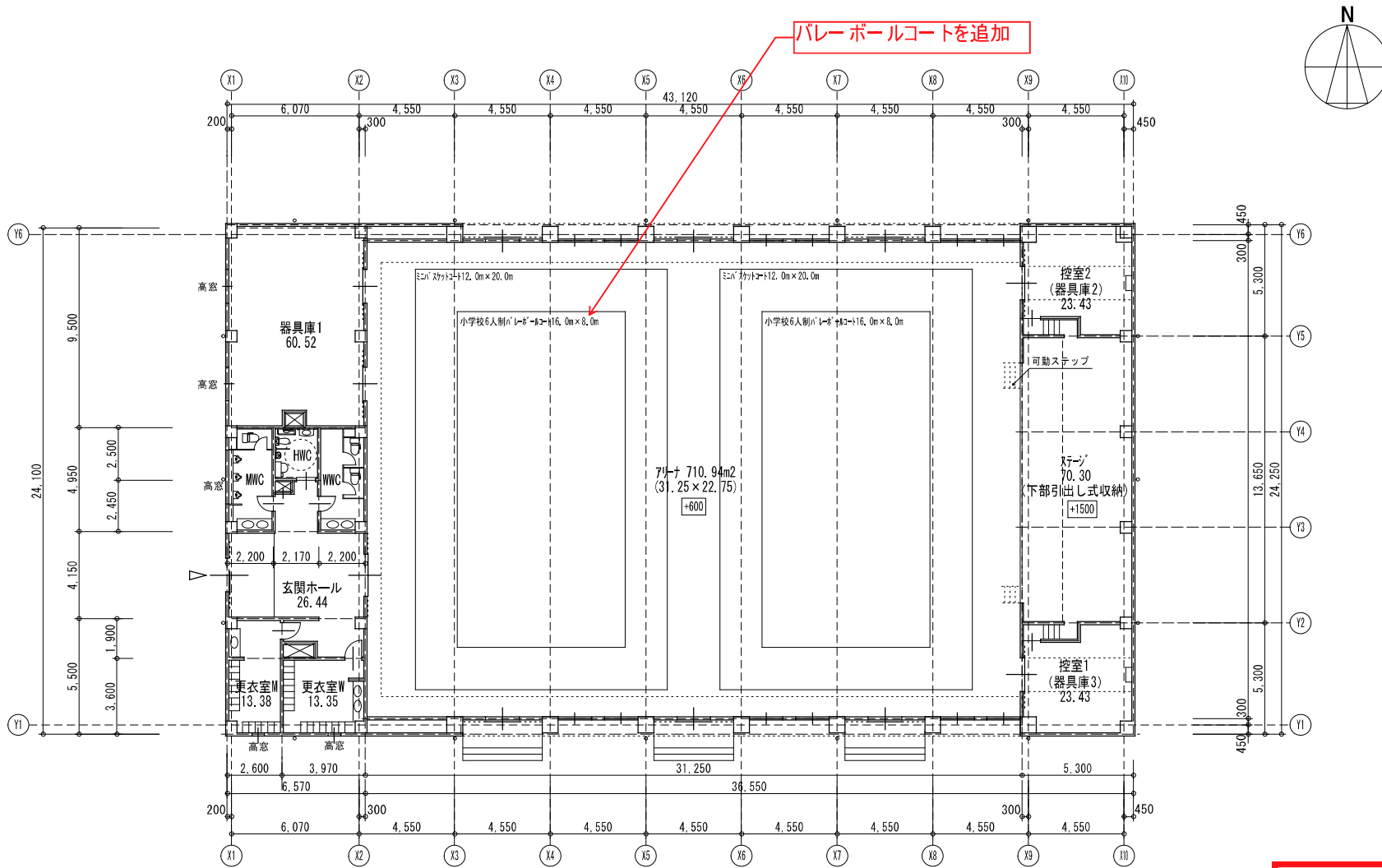
3階平面図 S = 1:200

A-00	鳥取市気高地域新設統合小学校新築基本設計及び実施設計業務		R08-C3-26
	3階平面図	S=1:200	
	塚田・尾崎・赤山特定設計業務共同体		



屋根伏図 S = 1:200

A-00	鳥取市気高地域新設統合小学校新築基本設計及び実施設計業務		R08-C3-26
	屋根伏図	S=1:200	
塚田・尾崎・赤山特定設計業務共同体			



体育館床面積 1,005.61㎡

A-00	鳥取市気高地域新設統合小学校新築基本設計及び実施設計業務	S=1/200	R08-C3-26
	体育館平面図		
塚田・尾崎・赤山特定設計業務共同体			

資料4-1

●気高町地域の人口動態

各年1月～12月

単位：人

地域未来会議資料4

令和8年4月21日

地域振興課

西暦 和暦	2019 令和元年	2020 令和2年	2021 令和3年	2022 令和4年	2023 令和5年	2024 令和6年	2025 令和7年
人口（12.31現在）	8,495	8,402	8,257	8,169	8,028	7,899	7,765
世帯数（12.31現在）	3,324	3,323	3,326	3,360	3,352	3,358	3,350
社会要因	転入	247	192	218	282	262	242
	転出	273	241	278	281	289	278
	増減	△ 26	△ 49	△ 60	1	△ 27	△ 46
自然要因	出生	46	59	49	50	42	46
	死亡	127	101	134	139	154	143
	増減	△ 81	△ 42	△ 85	△ 89	△ 112	△ 82

・5年間で637人、18世帯の減少  
 ・令和4年は転入増に転じた  
 ・出生は50人前後で推移し、  
 自然減が続く。  
 ・21年間で新町、北浜が増加。  
 ・酒津、宝木、逢坂の人口減少率が  
 高い。

●町別世帯数、人口（令和7年12月31日現在の住民登録）

H16とR7との増減（21年間） 単位：人

町名	世帯数	人口（人）		
		計	男	女
気高町殿	47	99	51	48
気高町飯里	22	54	27	27
気高町下石	18	36	16	20
気高町上原	36	79	47	32
気高町山宮	67	156	80	76
気高町睦逢	53	122	62	60
気高町会下	37	106	53	53
気高町郡家	31	75	34	41
気高町高江	20	60	30	30
逢坂地区計	331	787	400	387
気高町浜村	448	1,045	506	539
気高町勝見	363	809	388	421
気高町新町一丁目	117	293	145	148
気高町新町二丁目	146	300	142	158
気高町新町三丁目	71	157	74	83
気高町北浜一丁目	30	94	51	43
気高町北浜二丁目	154	385	183	202
気高町北浜三丁目	125	343	171	172
気高町八幡	95	163	65	98
気高町下原	66	168	83	85
気高町八束水	221	499	232	267
浜村地区計	1,836	4,256	2,040	2,216
気高町宿	23	57	26	31
気高町土居	44	129	67	62
気高町重高	34	103	57	46
気高町二本木	17	38	17	21
気高町下坂本	273	613	299	314
気高町日光	52	129	66	63
瑞穂地区計	443	1,069	532	537
気高町酒津	151	339	165	174
酒津地区計	151	339	165	174
気高町上光	68	159	75	84
気高町下光元	117	256	126	130
気高町常松	23	57	27	30
気高町富吉	31	80	40	40
気高町宝木	252	542	268	274
気高町奥沢見	98	220	111	109
宝木地区計	589	1,314	647	667
気高町計	3,350	7,765	3,784	3,981

世帯数	計	男	女	21年間の 人口増減率
3	△ 83	△ 40	△ 43	-45.6%
△ 3	△ 38	△ 18	△ 20	-41.3%
△ 2	△ 29	△ 20	△ 9	-44.6%
△ 3	△ 69	△ 29	△ 40	-46.6%
3	△ 72	△ 27	△ 45	-31.6%
0	△ 80	△ 34	△ 46	-39.6%
1	△ 30	△ 10	△ 20	-22.1%
△ 2	△ 42	△ 22	△ 20	-35.9%
△ 2	△ 22	△ 12	△ 10	-26.8%
△ 5	△ 465	△ 212	△ 253	-37.1%
64	△ 49	△ 22	△ 27	-4.5%
△ 24	△ 305	△ 141	△ 164	-27.4%
77	168	82	86	134.4%
72	95	43	52	46.3%
24	17	8	9	12.1%
13	35	19	16	59.3%
40	53	28	25	16.0%
40	65	33	32	23.4%
△ 39	△ 90	△ 34	△ 56	-35.6%
2	△ 72	△ 35	△ 37	-30.0%
△ 2	△ 297	△ 138	△ 159	-37.3%
267	△ 380	△ 157	△ 223	-8.2%
1	△ 34	△ 18	△ 16	-37.4%
3	△ 34	△ 8	△ 26	-20.9%
4	△ 36	△ 11	△ 25	-25.9%
△ 1	△ 28	△ 15	△ 13	-42.4%
51	△ 122	△ 73	△ 49	-16.6%
△ 1	△ 45	△ 19	△ 26	-25.9%
57	△ 299	△ 144	△ 155	-21.9%
△ 17	△ 235	△ 113	△ 122	-40.9%
△ 17	△ 235	△ 113	△ 122	-40.9%
3	△ 96	△ 47	△ 49	-37.6%
△ 18	△ 213	△ 96	△ 117	-45.4%
△ 7	△ 53	△ 20	△ 33	-48.2%
2	△ 30	△ 8	△ 22	-27.3%
0	△ 287	△ 128	△ 159	-34.6%
3	△ 107	△ 52	△ 55	-32.7%
△ 17	△ 786	△ 351	△ 435	-37.4%
285	△ 2,165	△ 977	△ 1,188	-21.8%

気高町の年齢別人口

令和8年3月31日現在の住民登録

資料4-2

	世帯数	人口総数
気高町計	3,365	3,765
		3,968
		7,733

年齢	人口	割合
0-14歳	842	10.9%
15-64歳	3,999	51.7%
65歳以上	2,892	37.4%
合計	7,733	100.0%

団塊ジュニア世代

年齢	男	女	計	年齢	男	女	計	年齢	男	女	計		
R7	0	28	17	45	S59	41	47	89	S18	82	32	34	66
R6	1	21	19	40	S58	42	55	97	S17	83	23	51	74
R5	2	24	17	41	S57	43	47	90	S16	84	29	44	73
R4	3	28	21	49	S56	44	55	112	S15	85	33	46	79
R3	4	24	30	54	S55	45	56	100	S14	86	19	24	43
R2	5	29	37	66	S54	46	62	106	S13	87	16	36	52
R1	6	23	21	44	S53	47	46	90	S12	88	17	41	58
H30	7	24	22	46	S52	48	50	101	S11	89	19	41	60
H29	8	30	27	57	S51	49	62	109	S10	90	15	38	53
H28	9	27	36	63	S50	50	48	92	S9	91	6	45	51
H27	10	33	30	63	S49	51	43	93	S8	92	6	28	34
H26	11	29	29	58	S48	52	45	97	S7	93	5	29	34
H25	12	41	34	75	S47	53	54	103	S6	94	5	28	33
H24	13	39	29	68	S46	54	50	104	S5	95	8	22	30
H23	14	39	34	73	S45	55	36	72	S4	96	2	18	20
H22	15	32	27	59	S44	56	34	71	S3	97	2	6	8
H21	16	31	24	55	S43	57	42	78	S2	98	0	1	1
H20	17	33	27	60	S42	58	55	103	S1	99	2	6	8
H19	18	24	28	52	S41	59	56	94	T14	100	1	8	9
H18	19	37	27	64	S40	60	46	111	T13	101	0	2	2
H17	20	31	18	49	S39	61	65	116	T12	102	2	3	5
H16	21	22	25	47	S38	62	48	99	T11	103	0	0	0
H15	22	34	29	63	S37	63	46	116	T12	104	0	1	1
H14	23	29	18	47	S36	64	70	121	T13	105	0	0	0
H13	24	29	27	56	S35	65	66	119	T12	106	0	1	1
H12	25	33	36	69	S34	66	59	120					
H11	26	31	13	44	S33	67	61	118					
H10	27	19	25	44	S32	68	63	140					
H9	28	28	33	61	S31	69	69	146					
H8	29	47	30	77	S30	70	50	115					
H7	30	28	33	61	S29	71	56	123					
H6	31	24	25	49	S28	72	67	131					
H5	32	38	34	72	S27	73	74	138					
H4	33	27	29	56	S26	74	64	125					
H3	34	27	32	59	S25	75	76	173					
H2	35	45	37	82	S24	76	70	137					
H1	36	34	30	64	S23	77	82	160					
S63	37	35	41	76	S22	78	62	148					
S62	38	37	46	83	S21	79	33	44	77				
S61	39	51	38	89	S20	80	22	27	49				
S60	40	52	35	87	S19	81	34	44	78				

50人以下  
140人以上

団塊世代

気高町の年齢別グラフ

