

(1) 仕様書

1 発注番号	2026000304
2 件 名	鳥取市消防団員用雨衣購入
3 品 名	雨衣 (上衣、下衣)
4 数 量	27着 (サイズ内訳、納入場所は別紙1のとおり)
5 規 格	別紙「鳥取市消防団員用雨衣 仕様書」のとおり
6 指 定 品	前垣 AP1000
7 納入場所	鳥取市消防団鳥取地区団各格納庫及び各総合支所地域振興課 (発注者係員の指示する場所)
8 納入期限	令和8年10月30日 (金) まで
9 そ の 他	<ul style="list-style-type: none"><li>・納品に当っては、担当職員の指示に従うこと。</li><li>・搬入及び検査に要する費用は受注者が負担すること。</li><li>・納入時に建物等へ損害を与えた場合は、受注者の負担で原状に復すこと。</li><li>・納品に際して発生したごみ等は、受注者が処理、清掃を行うこと。</li><li>・本年度中に同規格の物品を追加発注した場合は、落札単価で契約・納品すること。</li><li>・その他、本仕様書に定めのない事項で疑義が生じた場合は、発注課と協議すること。</li></ul>
10 問合わせ	<u>危機管理課</u> 担当者 <u>岸本・青木・濱田</u> TEL <u>0857-30-8032</u>

# 鳥取市消防団員用雨衣 仕様書

## 1. 総則

- (1) この仕様書は、鳥取市(以下「発注者」という。)において購入する鳥取市消防団員用雨衣について定めるものである。
- (2) この雨衣に使用する材料、付属品は全般にわたって十分検査がされ、この仕様書のすべてを満足させるものであること。
- (3) この仕様書の細部については、発注者の指示を受けるものとする。
- (4) この仕様書に基づき納品される製品の見本を提示し、この仕様書に準拠している点があれば、その説明を行うこと。その上で、検査終了後により製作するものとする。
- (5) 表生地については「3-1 生地」の材料規格のとおりとすること。
- (6) サイズは、「5. 寸法」表のとおりとする。
- (7) この仕様書における「cm」の寸法指定のある部位や資材は全てLサイズを基準とし、その他のサイズは、サイズごとに適正な寸法で仕上げること。
- (8) この仕様書における「cm」の寸法指定のある部位や資材は、原則として±5%の範囲内とする。

## 2. 型式

生地性能：耐水圧：15000mm以上・透湿性：5000g/m<sup>2</sup>/24h以上

色相：イエロー

雨衣上下型(上衣、ズボン、大型アウトフード付、収納袋)本体縫い目は完全防水処理されていること。

上着基本仕様：前立てはファスナーと釦によるダブルフラップとする。袖口は二重袖としゴムシャーリングとマジックテープでの調節機能付きとし、水抜き穴付きとする。フードは大型アウトフード付とする。フード着用した際、ヘルメット着用時も頭部側から漏水しない構造とすること。また、フード着用した際、視界を確保できる構造とすること。

ズボン基本仕様：腰部に幅広ゴムと平ゴムでの調節機能を有していること。裾部にはマジックテープにより、裾絞り機能付。お尻部は縫い目を入れないシームレスヒップとすること。

反射機能：上下7か所にドット式反射もしくは反射パイピングを配置すること。

上 衣	全体の形状	ジャケット型		
	主要部の形状	生地	表生地	*透湿防水三層生地(外側/ナイロンタフタ、中/ポリウレタンコーティング、内側/ナイロントリコット)日本製
		生地	襟裏	*立体メッシュ(ポリエステル100%) テトニット#SP-008、日本製
		衿	*スタンドカラー、襟裏に黒色立体メッシュ使用。 *アウトフード取り付けボタン5個以上付。 *襟と身ごろ及び襟と前立ての縫い合わせ部分には防水の目張りテープを溶着する。 *外襟、中心下部分に襟吊りテープ縫付け。	
		前立て	*襟先までの左右のダブルフラップと襟下までファスナーによる三重構造、襟先/面ファスナーと前立ヒヨクボタン5個止め。 *左右の前立てと身ごろの縫い合わせ部分には防水の目張りテープを溶着する。 *ファスナーはYKK、ビスロン#/5	
		袖	*ラグラン袖 *両袖、袖先より40cm上に反射マーク付き (シルバー反射、2cmX14cm)	
		袖口	*二重袖口 *内袖、長さ/16cm、袖口ゴムシャーリング *外袖、袖口は面ファスナー付タブによる調整式。メス面ファスナー縫付け部分は防水の目張りテープを溶着する。 外袖には水抜き穴2個付。	
		身頃	*背中縫い目なし。 *背中襟縫付け部分より14cm下に反射マーク付き。 (シルバー反射、2cmX14cm) *左右胸、襟縫付け部分より22cm下に反射マーク付き。 (シルバー反射2cmX14cm) *左右脇ポケット付き。ポケット内防水構造とすること。	

		*裾はコードロック(右1個)付ゴムヒモにて絞り調節可能。
	その他	*本体同士の縫合部は防水の目張りテープを溶着し目止め処理をすること。 *収納袋付き(コードロック付き)

ズボン	全体の形状	丸ズボン型	
	主要部の形状	生地 表生地	*透湿防水三層生地(外側/ナイロンタフタ、中/ポリウレタンコーティング、内側/ナイロントリコット)日本製
		腰部	*腰部は40mm幅のゴムで絞り、又5.5mm幅の平ヒモにて調節可能とする。
		脇(外)	*左右、外脇に反射マーク付き (シルバー反射、2cmX14cm)
		尻部	*尻部の縫い合せなし(シームレス・ヒップ)
		裾	*裾、面ファスナー2箇所ですり調節可能。メス面ファスナー縫付け部分は防水の目張りテープを溶着する。 *裾廻りは長靴を履いたまま着脱できるように広くすること。 (S/52cm, M/53cm, L/54cm, LL/55cm, EL/56cm, 4L/59cm, BLL/60cm)
その他	*本体同士の縫合部は防水の目張りテープを溶着し目止め処理をすること。		

フード	全体の構造	フードは大型アウトフード付とし、ヘルメット着用時も頭部側から漏水しない構造とすること。また、フード着用時、視界を確保できる構造とすること。	
	インナーフード (ヘルメット着用時も頭部側から漏水しない構造)	生地 表生地	*透湿防水三層生地(外側/ナイロンタフタ、中/ポリウレタンコーティング、内側/ナイロントリコット)日本製
		生地 天部分生地	*メッシュ(ポリエステル100%) テトニット#2060、日本製
		主要部の形状	*ヘルメット装着時に使用するヘルメットの中に被るもの。後頭部からの漏水を防ぎ、又、耳が隠れないので音が聞こえ安全な仕様となっているもの。
	アウトフード	生地 表生地	*透湿防水三層生地(外側/ナイロンタフタ、中/ポリウレタンコーティング、内側/ナイロントリコット)日本製
		主要部の形状	ヘルメットを装着しない場合に使用するアウトフード。左右のドロコードで視界の調整が可能なもの。
その他		*本体同士の縫合部は防水の目張りテープを溶着し目止め処理をすること。	

### 3. 材料規格

#### 3-1 生地

項目	規格	試験方法
品名	透湿防水3層構造生地(日本製)	
構造	ナイロンタフタ布にポリウレタンゴムをコーティングしナイロントリコットを貼り合せた3層構造生地	
色相	イエロー	
組織	平織	JIS L 1096
混用率	ナイロン 100%	JIS L 1030
織度	たて 70d±6% よこ 70d±6%	JIS L 1096
密度	たて 104本/1インチ よこ 91本/1インチ	JIS L 1096
厚さ	0.26±0.10mm	JIS L 1096
質量	127±10g/m <sup>2</sup>	JIS L 1096
引裂強さ	たて 14.8N以上 よこ 12.3N以上	JIS L 1096 A-1法 (シングルタング法)
耐水度	296kPa以上	JIS L 1092 B法 (高水圧法)
撥水度	4級	JIS L 1092 スプレー試験
透湿度	450g/m <sup>2</sup> ・h以上 470g/m <sup>2</sup> ・h以上	JIS L 1099 A-1法 JIS L 1099 B-1法

### 4. 縫製

#### 4-1 縫製基準

運針数	10針/3cm以上とする。
縫代	特に指定するものの他、0.7cm(標準)とする。
返し縫い	1.0cm(標準)とする。
目止め加工	本体同士の縫合部分は、シームテープ(3層用)にて目止め加工する。
裁目処理	生地のはきは使用不可とし、裁目でほつれ止めを要する部分については、二つ折り、三つ折りのいずれかの方法により必要な処理をする。
その他	(1)各縫い合わせの上下糸に、づれやたるみがない。 (2)縫い目とびや、縫いはずれがない。 (3)返し針は、完全に行う。 (4)必要な箇所には合印を入れて、ポイント合わせには注意する。

## 5. 寸法

(単位cm)

部位	S	M	L	LL	EL	4L	BLL
適用身長	150~160	160~170	170~180	175~185	175~185	180~190	175~185
適用胴廻り	74~96	84~100	90~104	96~110	102~116	108~122	116~135
適用胸廻り	70~85	74~90	80~96	86~100	92~110	102~125	112~135
上 衣	着 丈	70	73	76	79	82	79
	胸 廻り	116	120	124	128	132	150
	衿 丈	78	81	84	86	88	88
	外袖口廻り	34	34	35	35	36	37
ズボン	総 丈	97	100	103	106	109	106
	股 下	66	68	70	72	74	72
	後股上	31.5	32.5	33.5	34.5	35.5	37.5
	前股上	42.5	43.5	44.5	45.5	46.5	48.5
	腰廻り	104	108	112	118	126	150
	裾廻り	52	53	54	55	56	60

## 6. ネーム

背中に鳥取市消防団のネームを反射圧着プリントで入れる。

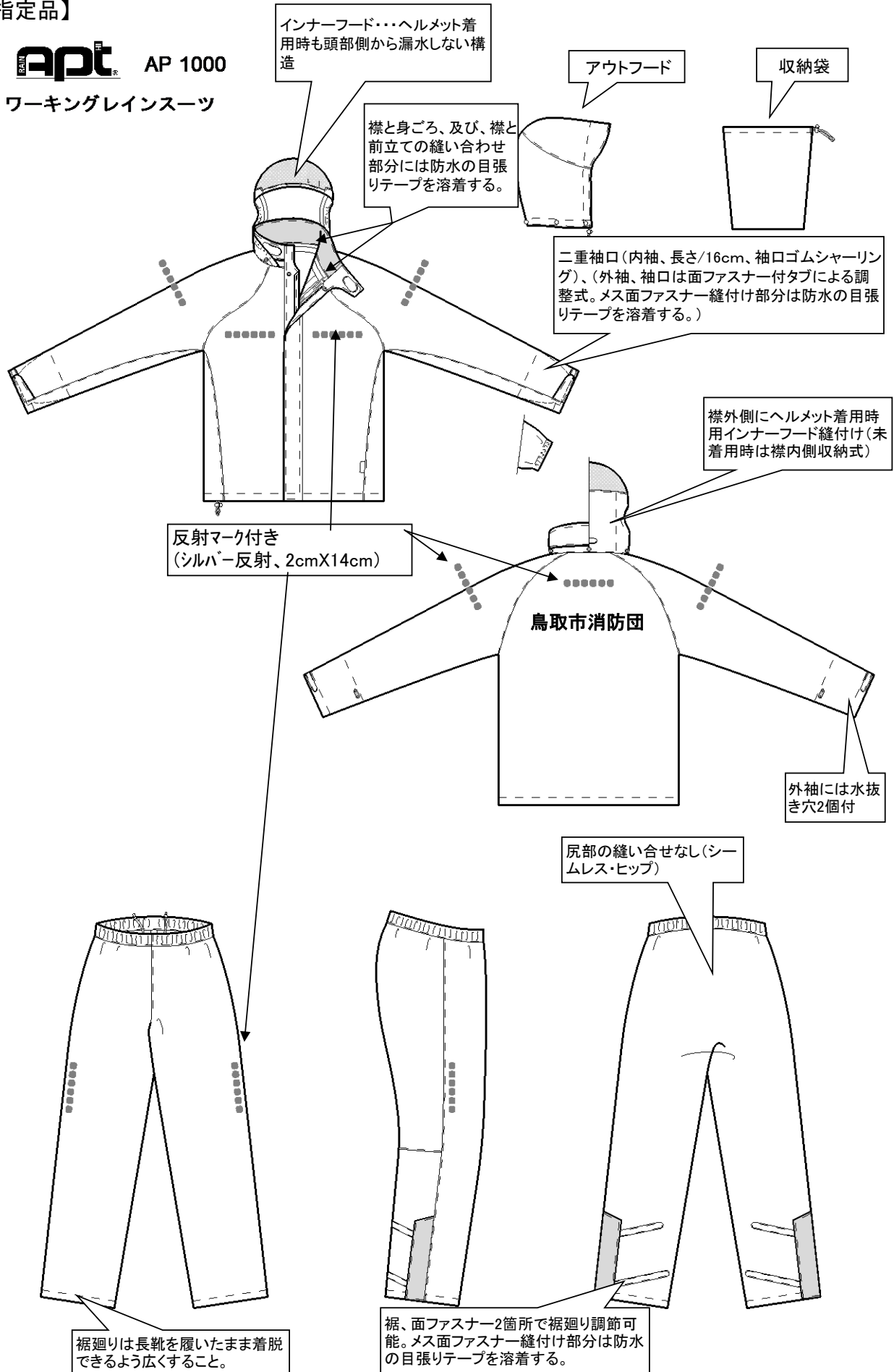
背中 反射 黒 角ゴシック 「鳥取市消防団」

## 7. 包装・出荷

包 装	1着ごとに袋に入れる。
梱 包	出荷の際、梱包資材外装に内容物のサイズ、 数量を明記する。

【指定品】

**APT** AP 1000  
ワーキングレインスーツ



別紙1 鳥取市消防団員用雨衣 数量内訳・納入場所

格納庫	住所	サイズ	数量	備考
神戸分団格納庫	鳥取市上砂見7-13	LL		R7小型配備
大和分団格納庫	鳥取市倭文76-1	LL		R7車両配備
美穂分団格納庫（朝月）	鳥取市朝月12	LL	1	
大正分団格納庫	鳥取市古海824-17	LL	1	
東郷分団格納庫	鳥取市西今在家211	LL	1	
倉田分団格納庫	鳥取市八坂49-5	LL	1	
美保分団格納庫	鳥取市富安325-1	LL	1	
米里分団格納庫	鳥取市古郡家90-4	LL	1	
面影分団格納庫	鳥取市正蓮寺118-3	LL	1	
稲葉分団格納庫	鳥取市立川町6丁目171	LL	1	
津ノ井分団格納庫	鳥取市桂木245-4	LL	2	
大郷分団格納庫	鳥取市金沢395-5	LL	1	
吉岡分団格納庫	鳥取市吉岡温泉町894-18	LL	1	
松保分団格納庫	鳥取市布勢269	LL	1	
豊実分団格納庫	鳥取市野坂927	LL	1	
明治分団格納庫（上原）	鳥取市上原120-1	LL		R7小型配備
賀露分団格納庫	鳥取市賀露町西3丁目200	LL	1	
湖山分団格納庫	鳥取市湖山町南1丁目680-1	LL	1	
末恒分団格納庫	鳥取市伏野1148-1	LL		R7小型配備
千代水分団格納庫	鳥取市安長318	LL	1	
中ノ郷分団格納庫	鳥取市浜坂1丁目11-6	LL	1	
国府（国府町総合支所）	鳥取市国府町宮下1221	LL	1	
福部（福部町総合支所）	鳥取市福部町細川668	LL	1	
河原（河原町総合支所）	鳥取市河原町渡一木277	LL		R7車両配備
用瀬（用瀬町総合支所）	鳥取市用瀬町用瀬832	LL	1	
佐治（佐治町総合支所）	鳥取市佐治町加瀬木2519-3	LL	1	
気高（気高町総合支所）	鳥取市気高町浜村282-1	LL	2	
鹿野（鹿野町総合支所）	鳥取市鹿野町鹿野1517	LL	1	
青谷（青谷町総合支所）	鳥取市青谷町青谷667	LL	2	
		合計	27	