

とっとり

市報

8月15日
2006 August No.945



あおや夏まつり
2006.7.29 (土)

Contents — おもな内容 —

2 特集

鳥取市ってどんなまち?

- 6 健康・病院
- 8 情報ひろば
- 13 図書館だより
- 14 イベント情報

鳥取市役所(代) ☎(0857)22-8111・☎(0857)20-3040
尚徳町116番地 〒680-8571 (郵便物は郵便番号と課名のみで届きます)
電子メール pl-tori@city.tottori.tottori.jp
鳥取市ホームページ <http://www.city.tottori.tottori.jp/>

2 km、最大高低規模の砂丘。

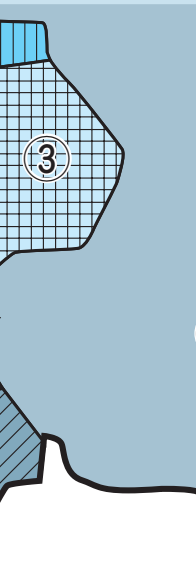


鳥取砂丘

私たちのまち鳥取市は、人口 201,727 人（平成 17 年「国勢調査」速報値）面積 765.66 km²で山陰最大の都市です。中国地方の市町村の中では、人口・面積ともに 7 番目、県庁所在都市では人口が 3 番目です。

東西 16 km、南北 2 km の壮大な鳥取砂丘をはじめ、20 世紀梨の収穫量、手すきの書道用紙（因州和紙）の生産量も日本一です。（20 世紀梨収穫量は平成 16 年数値）

自然、歴史、伝統、文化、それぞれに素晴らしい資源を持つ鳥取市ですが、さまざまなデータを基に、あらためて私たちのまちがどのようなまちなのか再発見してみましょう。

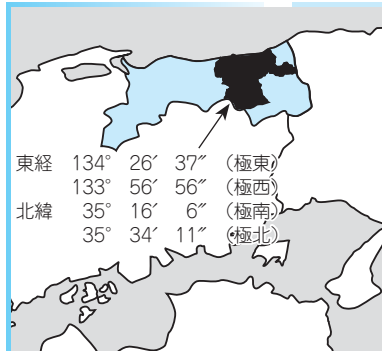


因幡万葉歴史館

大伴家持や、麒麟獅子・因幡の傘踊りなどの民俗芸能を紹介している。



日本の渇百選に選ばれている雨滝



東経 134° 26' 37" (極東)
133° 56' 56" (極西)
北緯 35° 16' 6" (極南)
35° 34' 11" (極北)

特集

鳥取市って

どんなまち？

中国地方上位ランキング

人口

201,727 人

男 98,305 人

女 103,422 人

世帯数 72,355

(平成 17 年「国勢調査」速報値)

順位	市町村名	人口 (人)	順位	市町村名	面積 (km ²)
1	広島市	1,154,595	1	庄原市	1,246.60
2	岡山市	674,605	2	広島市	905.01
3	倉敷市	469,372	3	岩国市	872.32
4	福山市	418,437	4	真庭市	828.43
5	下関市	290,693	5	新見市	793.27
6	呉市	251,009	6	三次市	778.19
7	鳥取市	201,727	7	鳥取市	765.66
8	松江市	196,603	8	益田市	733.16
9	山口市	191,682	9	山口市	730.23
10	東広島市	184,423	10	下関市	715.89

平成 17 年「国勢調査」速報値

平成 18 年「全国都道府県市区町村別面積調」速報値

おいたち

こんな風に大きくなりました!!

番号	年(西暦) 月日	面積 (km ²)	備考
①	明治 22 (1889) .10.1	6.61	市制施行
②	大正 12 (1923) .5.10	10.75	富桑村編入
③	昭和 7 (1932) .4.1	21.82	稲葉村編入
④	〃 8 (1933) .4.1	34.82	中ノ郷村編入
⑤	〃 8 (1933) .10.1	40.11	美保村編入
⑥	〃 12 (1937) .2.15	45.12	賀露村編入
⑦	〃 28 (1953) .7.1	219.44	神戸村、大和村、美穂村、大正村、東郷村、豊実村、明治村、吉岡村、大郷村、末恒村、湖山村、松保村、千代水村、面影村、倉田村編入
⑧	〃 30 (1955) .7.20	227.39	米里村編入
⑨	〃 38 (1963) .4.22	237.25	津ノ井村編入
⑩	平成 16 (2004) .11.1	765.66	国府町、福部村、河原町、用瀬町、佐治村、気高町、鹿野町、青谷町編入

平成 21 年(西暦 2009 年)には市制施行 120 周年を迎えます。

市の木

「サザンカ」



市の花

「らっきょうの花」



『千代川』
 長さ：52 km
 流域面積：1,190 km²
 源流：智頭町の沖ノ山

東西 16 km、南北
 差 92mの日本最大



青谷上寺地遺跡展示館
 遺跡から発見された3
 体の頭蓋骨には奇跡的
 に脳が残っていた。



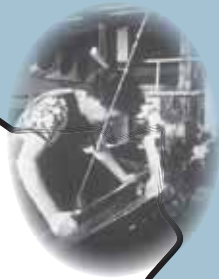
「貝がら節」踊り

浜村温泉は、開湯が約500年前で、
 山陰では湧出量をもっとも多い温泉。



鹿野往来

鹿野往来は、三徳山への参詣
 や因幡・伯耆を結ぶ大動脈と
 して賑わっていた。



さじアストロパーク

口径 103cm の反射望遠鏡は
 国内最大級。



10



河原城

展望室は標高 115m にあり、
 はるが北方の鳥取砂丘を見
 ることもできる。



流しびなの館

雛祭りの起源は平安時代。
 当時は木で出来た簡素な人
 形を川に流していた。



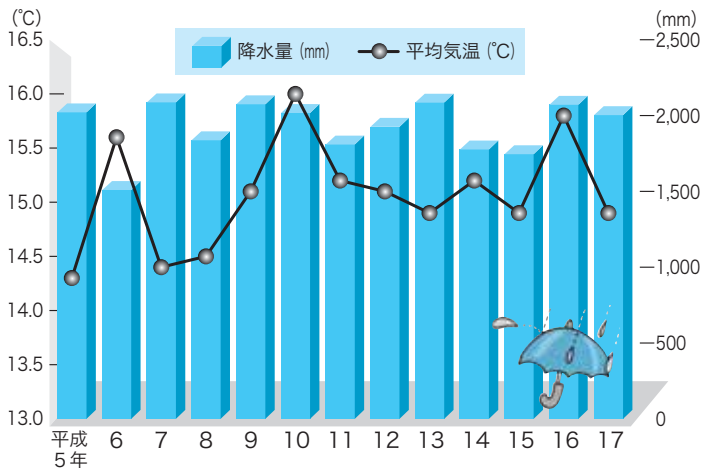
スカイスポーツ
 のメッカ 霊石山



気候

鳥取地方气象台

年次別気温および降水量の推移

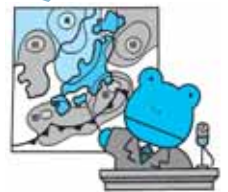


天気日数 (平成17年)

快晴	10
曇	188
雨	152
雪	52

※寒候期 = 前年 10月 ~ 当年 4月
 快 晴 = 日平均雲量 < 1.5 の日数
 曇り = 日平均雲量 ≥ 8.5 の日数
 雨 = 日降水量 ≥ 1.0 mm の日数
 雪 = 雪を観測した日数

快晴の日って
 こんなに少ないのだ





統計からわかる わたしたちの 暮らし

生活

総務省統計局 平成14年度「全国物価統計調査」
「統計でみる市区町村のすがた」

物価指数（食料）

（全国平均=100）

地域	食料	食料				
		穀類	生鮮魚介	肉類	生鮮野菜	果物
鳥取市	101.0	98.1	93.3	106.2	106.3	95.5
東京区部	107.2	106.9	112.9	104.5	106.8	109.6
全国	100.0	100.0	100.0	100.0	100.0	100.0

物価指数（光熱水費）

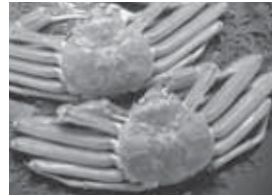
（全国平均=100）

地域	光・熱・水費	光熱水費		
		電気代	ガス代	上下水道料
鳥取市	97.6	98.7	116.0	76.1
東京区部	98.3	100.8	89.4	102.5
全国	100.0	100.0	100.0	100.0

物価指数（居住）

（全国平均=100）

地域	居住	居住	
		家賃	設備修繕・維持
鳥取市	87.8	77.3	104.1
東京区部	145.1	189.6	97.3
全国	100.0	100.0	100.0



生 活するうえで欠かせない「食料」、「光熱水費」などの物価指数から、私たちの暮らしの特徴がうかがえます。「食料」については、地域

の特産品である梨をはじめ、生産量が中国地方で岡山市に次ぐ2位の米、また漁獲量が多いカレイやカニなど、これらを含む項目の物価については、低くなっています。「光・熱・水費」については、恵まれた自然により、千代川のきれいでおいしい豊富な水と行政の経営努力などから、上下水道料金は非常に安いことがわかります。

世帯人員

鳥取市	2.8人
鳥取県	2.9人
全国	2.6人

1住宅当たりの延べ床面積

鳥取市	104.07㎡
鳥取県	127.41㎡
全国	108.36㎡

持ち家比率

鳥取市	57.4%
鳥取県	70.7%
全国	61.2%

労働

総務省統計局 平成12年「国勢調査」

就業率

鳥取市	61.2%
鳥取県	61.6%
全国	58.2%

女性の就業率

鳥取市	51.6%
鳥取県	51.9%
全国	46.2%

完全失業率

鳥取市	3.49%
鳥取県	3.57%
全国	4.72%



労 働状況は、就業率を見る限り全国を上回っています。が、10年前の就業率に比べると2.4ポイントダウンしており、依然として厳しい状況にあります。また、女性の就業率が高いことから、共稼ぎが多いことがうかがわれます。ちなみに、一世帯当たりのカレールウの支出金額および購入数量は、鳥取市が日本一であり、仕事から帰ってすぐに調理ができるカレイがよく食べられています。

ここが一番!! 鳥取市

旅先で「鳥取市から来ました」と言うと、必ず「ああ、砂丘で有名な!」という答え。砂丘が有名なのはうれしいことですが、もう少し自慢できるものがあたらいいな、と思ったことはありませんか? そんな時のために、鳥取市の一番を集めてみました。

総務省統計局の「家計調査」によると、

- ちくわ (支出金額)
- いわし (支出金額・購入数量)
- かれい (支出金額・購入数量)
- かに (支出金額・購入数量)
- 卵 (購入数量)
- カレールウ (支出金額・購入数量)
- もやし (支出金額)
- 梨 (支出金額・購入数量)
- すいか (購入数量)
- 他の大豆製品 (支出金額)

以上の10項目の支出金額や購入数量で、鳥取市が一番になっています。これほど全国1番の項目が多い都市は、ほかにないようです。

ここで気になるのが『他の大豆製品』という項目。豆腐・納豆・がんもどきなどを除いた大豆加工品がこの項目に該当します。これはおそらく鳥取市の特産物である『とうふちくわ』ではないかと思われれます。



医療・福祉

総務省統計局「人口推計年報」
厚生労働省「医療施設調査」
鳥取県統計課「鳥取県の人口」

医師数 (人口1000人当たり)	
鳥取市	2.45人
鳥取県	2.58人
全国	2.01人

病床数 (人口1000人当たり)	
鳥取市	18.46床
鳥取県	17.09床
全国	14.20床



医 師の数と病床数は、全国平均に比べ多く、医療については充実していると言えます。一方、老人ホームの数は、平均を下回っています。

老人ホーム数 (65歳以上人口1万人当たり)	
鳥取市	3.3施設
鳥取県	4.3施設
全国	3.9施設



市内の小学校1・2年生および中学校1年生における30人学級の実施によるもので、その成果が現れています。

教育

教育

文部科学省
平成17年度「学校基本調査」

小学校児童数 (教員1人当たり)	
鳥取市	13.40人
鳥取県	12.89人
全国	17.27人

中学校生徒数 (教員1人当たり)	
鳥取市	12.81人
鳥取県	12.33人
全国	14.58人

員の数、小中学校とも全国平均を上回っています。これは、

買い物

総務省統計局
「統計でみる市区町村のすがた」

飲食店数 (人口1000人当たり)	
鳥取市	6.4店
鳥取県	5.9店
全国	6.3店

百貨店数 (人口10万人当たり)	
鳥取市	1.99店
鳥取県	1.96店
全国	2.35店

小売店数 (人口1000人当たり)	
鳥取市	12.5店
鳥取県	12.6店
全国	11.0店

大型小売店数 (人口1万人当たり)	
鳥取市	1.44店
鳥取県	1.27店
全国	1.39店



買 い物をする店の数は、飲食店数や商店などの小売店、スーパーマーケットなどの大型小売店の多さが目立ちます。一方、高級指向の強い百貨店は、少ない結果が出ています。

地域の施設・スポーツ・レジャー

体育館数 (人口10万人当たり)	
鳥取市	17.11カ所
鳥取県	19.28カ所
全国	4.77カ所

都市公園数 (可住地面積100km当たり)	
鳥取市	61.4カ所
鳥取県	30.0カ所
全国	71.4カ所

公民館数 (人口10万人当たり)	
鳥取市	34.9カ所
鳥取県	34.1カ所
全国	14.7カ所

総務省統計局
「統計でみる市区町村のすがた」



地 域のみなさんの活動の場として身近な公民館は、全国平均の2倍以上、また、体育館については、3倍以上の施設数があることが分かります。都市公園数は、全国平均に比べ少ない結果となっていますが、私たちのまわりには自然が多く、それ自体が都市公園以上の役割を果たしており、大切な自然が守られていることの証明とも言えそうです。

鳥取地域の健診・予防接種など

がん検診

◆胃がん・肺がん・大腸がん

対象者 40歳以上
費用 胃がん500円、肺がん無料(かくたん) (喀痰検査が必要な場合は300円)
大腸がん200円

※胃がん検診を受ける人は、前日午後9時以降は絶食、絶飲してお越しください。大腸がん検診の検便容器は当日渡しますので、後日提出してください。

とき	ところ	受付時間
15日(金)	さざんか会館	午前8時30分～9時20分
21日(木)	湖山西地区公民館	午前8時30分～9時20分
26日(火)	神戸地区公民館	午前8時～8時30分
	大和地区公民館	午前8時50分～9時20分

◆子宮がん・乳がん

対象者 子宮がんは20歳以上の女性、乳がんは40歳以上で年度内に偶数年齢に達する女性

費用 子宮がん300円、乳がん400円
※乳がん検診を受ける人は、必ず中央保健センターに申し込みをしてください。

とき	ところ	受付時間
14日(木)	さざんか会館	午後1時～1時50分
19日(火)		

骨粗しょう症予防検診

対象者 25歳以上の女性 費用 300円

とき	ところ	受付時間
14日(木)	さざんか会館	午後1時～1時50分
19日(火)		

■駐車場について

乳幼児健診・予防接種で来所の際、さざんか会館の駐車場が満車の場合は、駅南庁舎駐車場(3時間まで無料)をご利用ください。なお、どちらの駐車場も駐車券が発行されますので、受付で提示してください。

※合併地域で行われる健診などの情報については、「総合支所だより」をご覧ください。

※お住まいの地域以外での受診などを希望される場合は、お住まいの総合支所福祉保健課または中央保健センターへご連絡ください。

乳幼児健康診査

受付 午後1時～2時
ところ さざんか会館

種別	対象児	とき
6カ月児	平成18年2月生	12日(火)～14日(木)
1歳6カ月児	平成17年2月生	19日(火)～21日(木)
3歳児	平成15年8月生	26日(火)～28日(木)
2歳歯科 および フッ素塗布	平成16年8月生	7日(木) 午後1時～2時30分受付
携行品：母子手帳、歯ブラシ、手鏡、タオル、コップ		
5歳児 発達相談	5歳児	5日(火)午前9時 ※予約制
離乳食 講習会	4カ月～7カ月	8日(金)、22日(金) 午後2時 ※予約制

BCG接種

対象児 下記および生後6カ月未満で未接種の乳児

受付 午後1時～2時
ところ さざんか会館

対象児	とき
平成18年5月11日～20日生	1日(金)
平成18年5月21日～31日生	19日(火)
平成18年6月1日～10日生	22日(金)

※生後6カ月までに接種できない場合は、中央保健センターにご相談ください。

ポリオ生ワクチン投与

対象児 下記および生後90カ月未満で未接種の乳幼児

受付 午後1時～2時
ところ さざんか会館

対象児	回数	とき
平成18年4月生	1回目	15日(金)
平成17年10月生	2回目	5日(火)
補足日		6日(水)



9月

中央保健センター

BCG・ポリオなど

TEL (0857)20-3191

がん検診など

TEL (0857)20-3195

乳幼児健康診査など

TEL (0857)20-3196

国府町総合支所福祉保健課

TEL (0857)39-0566

福部町総合支所福祉保健課

TEL (0857)75-2813

河原町総合支所福祉保健課

TEL (0858)76-3114

用瀬町総合支所福祉保健課

TEL (0858)87-3781

佐治地区保健センター

TEL (0858)89-1024

気高町総合支所福祉保健課

TEL (0857)82-3157

鹿野町総合支所福祉保健課

TEL (0857)84-2013

青谷町総合支所福祉保健課

TEL (0857)85-0012

麻しんと風しんの予防接種について

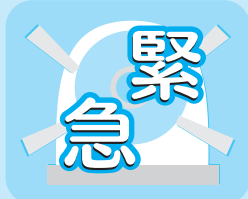
問い合わせ先 中央保健センター
TEL (0857) 20-3191

麻しんと風しんの予防接種は、今年4月から、麻しん風しん混合ワクチンを使用する2回接種に変わり、以前の麻しんワクチンと風しんワクチンの両方または、どちらか一方を接種した人は、混合ワクチンを法定予防接種(無料)として接種できないと定められていました。

しかし、6月2日、制度が再度変わり、法定予防接種の対象者が一部変わりましたのでお知らせします。

接種時期と回数	今回の改正による主な変更事項
第1期 生後12カ月以上24カ月未満の間に1回(注1)	6月1日以前に、麻しんまたは風しんのどちらか一方の予防接種を受けた人は、受けていない方の予防接種を1期(法定予防接種)として受けることができる。 ※以前の接種券では接種できません。交換が必要ですのでお問い合わせください。
第2期 小学校就学前年度の間に1回(注2)	6月1日以前に、麻しんと風しんの両方またはどちらか一方の予防接種を受けたことのある人も、2期(法定予防接種)を受けることができる。

注1) 第1期の接種対象となる幼児には、満1歳の翌月に接種券などを送付します。
注2) 平成18年度の2期対象者は平成12年4月2日～13年4月1日生れの人で、接種期限は平成19年3月31日までです(改正による対象者には7月中旬通知済み)。
※麻しんと風しんの両方またはどちらか一方を接種していない7歳6カ月未満の人で、接種を希望される場合は助成制度があります。詳しくは問い合わせ先まで。



9月

夜間・休日急患診療所

診療科目 内科、小児科、軽度の外傷

※乳幼児は、小児救急当番病院をご利用ください。

と き 平 日 午後7時～10時
日曜・祝休日 午前9時～午後5時
日曜・祝休日 午後7時～10時

と ころ 急患診療所 (東部医師会館隣)

問い合わせ先 東部医師会 ☎(0857)22-2782

休日救急当番病院

午前8時30分～翌日午前8時30分

日(曜日)	病 院 名	電話番号
3日(日)	市立病院	(0857) 37-1522
9日(土)	中央病院	(0857) 26-2271
10日(日)	赤十字病院	(0857) 24-8111
17日(日)	生協病院	(0857) 24-7251
18日(祝)	市立病院	(0857) 37-1522
23日(祝)	赤十字病院	(0857) 24-8111
24日(日)	中央病院	(0857) 26-2271

夜間小児救急当番病院

日・月・火・木・金・土・祝休日 午後7時～10時
水 午後6時30分～翌日午前8時30分

曜日	病 院 名	電話番号
日	急患診療所(東部医師会館隣)	(0857) 22-2782
月	赤十字病院	(0857) 24-8111
火	市立病院	(0857) 37-1522
水	生協病院	(0857) 24-7251
木	急患診療所(東部医師会館隣)	(0857) 22-2782
金	赤十字病院	(0857) 24-8111
土	中央病院	(0857) 26-2271

休日小児救急当番病院

赤十字病院・生協病院・市立病院

(日・祝休日) 午前8時30分～午後6時30分

※中央病院 9・24日(日) 午前8時30分～午後5時30分

※市立病院 9日(土) 午前8時30分～午後5時

日(曜日)	病 院 名	電話番号
3日(日)	赤十字病院	(0857) 24-8111
※9日(土)	中央病院	(0857) 26-2271
※9日(土)	市立病院	(0857) 37-1522
10日(日)	赤十字病院	(0857) 24-8111
17日(日)	赤十字病院	(0857) 24-8111
18日(祝)	市立病院	(0857) 37-1522
23日(祝)	赤十字病院	(0857) 24-8111
24日(日)	赤十字病院	(0857) 24-8111
※24日(日)	中央病院	(0857) 26-2271

休日急患歯科診療所

と き 日曜・祝休日 午前10時～午後4時
と ころ 東部歯科医師会
富安二丁目(歯科技工専門学校内)
☎(0857) 23-3197

休日夜間在宅当番歯科医院

午後6時～午後9時

日(曜日)	病 院 名	と ころ	電話番号
3日(日)	松本歯科医院	上魚町49	(0857) 22-7800
10日(日)	マブチ歯科医院	今町2丁目301	(0857) 26-3401
17日(日)	水口歯科クリニック	千代水4丁目18東ビル2階	(0857) 38-3201
18日(祝)	みちだ歯科クリニック	田島722	(0857) 21-0008
23日(祝)	宮崎歯科医院	吉成2丁目14-31	(0857) 27-7048
24日(日)	宮崎歯科医院	吉成2丁目14-31	(0857) 27-7048

休日当番薬局

日(曜日)	薬 局 名	と ころ	電話番号
3日(日)	鳥取駅コクミン薬局	鳥取駅構内シャミネ内	(0857) 27-6524
	フジモト薬局	行徳トスク本店1階	(0857) 26-6660
	常田薬局	西町二丁目101	(0857) 22-4792
	しもた薬局	叶283-3	(0857) 37-4501
10日(日)	鳥取駅コクミン薬局	鳥取駅構内シャミネ内	(0857) 27-6524
	フジモト薬局	行徳トスク本店1階	(0857) 26-6660
	常田薬局	西町二丁目101	(0857) 22-4792
	すずらん薬局	叶320-12	(0857) 51-7757
17日(日)	鳥取駅コクミン薬局	鳥取駅構内シャミネ内	(0857) 27-6524
	フジモト薬局	行徳トスク本店1階	(0857) 26-6660
	常田薬局	西町二丁目101	(0857) 22-4792
	ひまわり薬局	末広温泉町251	(0857) 21-9691
18日(祝)	鳥取駅コクミン薬局	鳥取駅構内シャミネ内	(0857) 27-6524
	フジモト薬局	行徳トスク本店1階	(0857) 26-6660
	三栄調剤薬局	吉成二丁目15-48	(0857) 26-1777
23日(祝)	鳥取駅コクミン薬局	鳥取駅構内シャミネ内	(0857) 27-6524
	フジモト薬局	行徳トスク本店1階	(0857) 26-6660
	いなば調剤薬局の場店	的場二丁目71	(0857) 51-7667
24日(日)	鳥取駅コクミン薬局	鳥取駅構内シャミネ内	(0857) 27-6524
	フジモト薬局	行徳トスク本店1階	(0857) 26-6660
	たんぼぼ薬局	西町一丁目211	(0857) 37-1920
	ジャスコ鳥取北店調剤薬局	ジャスコ鳥取北店1階	(0857) 38-3305

営業時間▶鳥取駅コクミン薬局/午前10時～午後8時▶フジモト薬局/午前9時～午後8時
▶常田・たんぼぼ薬局/午前8時30分～午後5時30分▶その他の薬局/午前9時～午後5時

「夜間・休日救急診療」情報は、携帯電話からでもご覧いただけます。

<http://www.city.tottori.tottori.jp/mobile/>



携帯電話カメラのバーコードリーダーで読み込みますと市役所携帯サイトにリンクされます。
トップメニュー→ジャンルから検索→2.夜間・休日救急診療のあと、ご希望の連絡先を選択してください。

情報ひろば



福祉

徘徊高齢者位置検索
システム利用料の助成

徘徊高齢者位置検索システムは、徘徊行動の発生を早期に発見できるシステムを利用料を助成します。

対象 鳥取市に住所があり、徘徊行動のある高齢者を介護している家族

内容 位置検索システムの契約時に必要な加入料金5000円と付属品費2000円を助成
問い合わせ先 市役所駅南庁舎高齢社会課 ☎(0857)2013453 / 各総合支所福祉保健課 (上段参照)

認知症高齢者家族やすらぎ
支援員派遣サービス

認知症に関する研修を受けたボランティア「やすらぎ支援員」が、認知症高齢者を介護している家族に代わって見守りや話し相手をします。介護疲れによる

休息が必要な場合や、外出の場合などにご利用ください。

対象 身体介護を常時必要としない認知症高齢者を、在宅で介護している家族

費用 1時間当たり200円

利用時間 1カ月20時間以内

申込先 市役所駅南庁舎高齢社会課 ☎(0857)2013453 / 各総合支所福祉保健課 (上段参照)



お知らせ

事業ごみの処理

平成18年4月1日からすでに事業活動により生じる一般廃棄物は、排出量に関係なく事業者が次の①～③の方法により適正に処理することになっています。

■処理方法

① 一般廃棄物処理基準に従って、自らが処理施設を建設し、処理する (自家処理)。

② 自ら一般廃棄物を指定された処理施設まで搬入する。

※搬入する処理施設は地域ごとに定められています。詳しくは問い合わせ先まで。

③ 一般廃棄物処理許可業者に、収集、運搬、処分を委託する。

※委託できる許可業者は地域ごとに定められています。詳しくは問い合わせ先まで。

これは、従来、事業ごみの排出量が1日5^{ロキ}未満かつ1カ月の平均排出量が50^{ロキ}未満の場合に適用されていなかったものを事業ごみすべてに拡大したものです。

問い合わせ先 市役所本庁舎生活環境課 ☎(0857)2013217 / 各総合支所市民生活課 (上段参照)

海区漁業調整委員会委員
選挙人名簿の登載申請

平成18年9月1日現在で調製する海区漁業調整委員会委員選挙人名簿に登載を希望する人は、選挙人名簿登載申請書を鳥取市選挙管理委員会へ提出してください。申請書は8月上旬に各漁家へ郵送していますので、同封の返信用封筒で返送してください。

なお、申請書が郵送されていない漁家で申請する人は、鳥取市選挙管理委員会および各漁業協同組合に配置している申請書を

ご利用ください。

要件 昭和61年12月6日以前に生まれた人で、年間90日以上漁船を使用して漁業を営んでいる人またはその従事者

提出期限 平成18年9月5日

(火)

問い合わせ先 鳥取市選挙管理委員会事務局(福祉文化会館内) ☎(0857)2013386

糖尿病料理講習会

とき 9月13日(水) 午前9時

30分～午後1時

ところ さざんか会館3階

定員 20人

費用 500円

必要なもの エプロン

申込先 市立病院栄養管理室 ☎(0857)5317326

救急医療講習会
(東部医師会共催)

とき 9月2日(土) 午後2時～

ところ 東部消防局(吉成)

受講対象者 中学生以上

講習科目 心肺蘇生法とAED

(自動体外式除細動器)の実技指導など

受講料 無料

問い合わせ先 東部消防局 ☎(0857)2312301

■各総合支所

国府 ☎(0857)39-0555 / 福部 ☎(0857)75-2111
河原 ☎(0858)76-3111 / 用瀬 ☎(0858)87-2111
佐治 ☎(0858)88-0211 / 気高 ☎(0857)82-0011
鹿野 ☎(0857)84-2011 / 青谷 ☎(0857)85-0011

平成18年度鳥取県(東部地区) 総合防災訓練

地震による災害を想定し、県、市町村、関係機関、市民が参加して防災訓練を行います。自主防災組織などが行う訓練に参加して、「自助・共助」の精神を育み、災害時の心構えや知識を身に付けましょう。

とき 9月8日(金)午前8時30分～正午
鳥取市会場 ①五反田グラウンド(災害対策本部)②鳥取港③各総合支所④賀露白浜運動場⑤鳥取市役所本庁舎・駅南庁舎・各自主防災会など市内一円 ※当日は訓練のため、会場周辺をヘリコプターが飛行します。ご理解ご協力をお願いします。
問い合わせ先 市役所本庁舎危機管理課 ☎(0857)20-3127

砂丘と砂漠化に関する国際年 乾燥地科学と砂漠化に関するシンポジウム

とき 8月27日(日)午後2時～5時50分
ところ 県民文化会館 **入場料** 無料
内容 ▷講演：幸田シャーマンさん(国連広報センター所長)ほか ▷パネルディスカッション ▷環境技術などの展示(8月26日～28日まで)
問い合わせ先 鳥取大学乾燥地研究センター ☎(0857)23-3411

外国から来たみなさんのために日本語クラス開講

鳥取で生活している外国人のみなさんに、生活に役立つ日本語や習慣などを楽しく学んでいただくクラスです。

とき 9月17日～1月28日 毎週日曜日(全18回)

クラス・時間	ところ
Aクラス(基礎) 11:00～	国際交流センター(鳥取空港国際会館内)
Bクラス(初級) 13:00～	さざんか会館会議室
Cクラス(中級) 14:30～	

問い合わせ先 鳥取県国際交流財団 ☎(0857)31-5951

国際交流プラザからのお知らせ

ワールドミュージックの夕べ

♪世界の歌や踊りを楽しみましょう♪

とき 8月26日(土) 午後6時30分～8時30分
ところ 鳥取市国際交流プラザ 多目的ホール(湖山町西一丁目学習・交流センター鳥取1階)
定員 80人 **入場料** 無料

中国語入門講座受講生募集

とき 8月27日(日)から毎週日曜日 午前10時30分～正午(全15回)
ところ 鳥取市国際交流プラザ(湖山町西一丁目)
講師 傅秀娟さん(鳥取市国際交流員)
定員 30人 **受講料** 無料(教材費は自己負担)



ドイツ語入門講座受講生募集

とき 9月2日(土)から毎週土曜日 午後1時30分～3時30分(全10回)
ところ 鳥取市国際交流プラザ(湖山町西一丁目)
講師 パトリック・ルムラーさん(鳥取市国際交流員)
定員 30人 **受講料** 無料(教材費は自己負担)
問い合わせ先 鳥取市国際交流プラザ ☎(0857)31-3253



募 集

平成18年度市職員採用試験 (保育士・高卒程度など)

試験日 10月15日(日)
試験区分など 保育士(10人程度)
受験資格 昭和52年4月2日から昭和62年4月1日までに生まれた人で保育士資格および幼稚

園教諭資格を有する人または平成19年3月31日までに同資格を取得見込みの人

一般事務B 高卒程度(1人程度)

受験資格 昭和60年4月2日から平成元年4月1日までに生まれた人

一般事務C 身体などに障害のある人

受験資格 昭和52年4月2日から平成元年4月1日までに生まれた人(身体障害者手帳所持などの条件があります)

※詳しくは受験案内をご覧ください。また、鳥取市ホームページ

ジ(アドレスは表紙下段)にも情報を掲載しています。

申込期間 9月1日(金)～21日(木)

受験案内・申込書の配置

本庁舎1階総合案内所/駅南庁舎1階総合窓口/各総合支所/大阪事務所(大阪市北区梅田大阪駅前第3ビル22階)/本庁舎2階職員課

※8月28日から配置します。

問い合わせ先 市役所本庁舎職員課 ☎(0857)20-3107

農政事務所の宅配型講座



知って得する食の知識をお届けします

毎日の食生活の中で、「この食べ物は安全なの?」とか、「この食品の表示は信用できるのかしら?」といった疑問を持たれることも多いのではないのでしょうか。

そんな疑問にお答えするため、農政事務所では、10人程度以上のグループを対象に、ご希望の日時・場所に職員などを無料で派遣する「食の知って得講座」を実施しています。自治会、PTAなどの講習にもご利用ください。

問い合わせ先 中国四国農政局鳥取農政事務所消費生活課 ☎(0857)22-3131



募集

市民参画フォーラム 企画運営団体

「市民活動」を啓発し、市内の市民活動団体の取り組みを広める事業「市民参画フォーラム」の企画・運営していただく市民活動団体を募集します。

募集団体の条件・数 市内の市民活動団体／1団体

内容 フォーラムの企画立案、運営および広報

委託金額 23万5000円以内

応募方法 協働推進課に配置してある申込書に必要事項を記入のうえ、企画書を添えて持参、または郵送のいずれかで

応募期限 8月24日（木）

問い合わせ先 市役所本庁舎 協働推進課 ☎(0857) 2013182

2009因幡の祭典（仮称） イベント企画などの提案

鳥取自動車道開通を迎える平成21年度に開催する「2009因幡の祭典（仮称）」についてのイベント企画のアイデアや意見・提言を募集します。

応募方法 市役所本庁舎1階総合案内所、駅南庁舎1階総合案内口、

各総合支所、各公民館、各小・中学校、各保育園などに配置してある応募用紙に必要事項を記入のうえ、持参、ファクシミリ、電子メールまたは郵送のいずれかで
※優秀な提案には、感謝状と記念品を贈呈します。

応募期限 10月14日（土）

応募先 市役所本庁舎広域交流イベント準備室 ☎(0857) 2013165・☎(0857) 2111594・電子メール koki@city.tottori.tottori.jp

市民体育館バドミントン教室

とき 9月5日～10月3日の毎週火・金曜日／午前9時30分～11時30分／全8回

※9月26日（火）は27日（水）へ変更、9月15日（金）は休み。

ところ 鳥取市民体育館（吉成三丁目）

対象者 初心者の女性
定員 30人（先着順）

参加費 1500円（スポーツ保険料含む）

受付開始 8月18日（金）

申込方法 受講料を添えて直接市民体育館へ

問い合わせ先 鳥取市民体育館 ☎(0857) 2415222

親子カヌー・カッター教室



とき 9月2日（16日の毎週土曜日）／午前10時～正午／全3回

ところ 鳥取市B&G海洋センター（三津）

対象 小学3年生以上の児童・生徒とその保護者

参加費 9900円（最終日に行うバーベキュー費用込み）

定員 20組40人（先着順）

受付開始 8月18日（金）

応募・問い合わせ先 鳥取市B&G海洋センター ☎(0857) 2815259

再就職のための訓練生

対象者 再就職のための訓練を希望する人

訓練コース ▼テクニカルオペレーション科▼金属加工科▼電気設備科▼住宅サービス科▼ビジネスワーク科

訓練期間 10月から6カ月間

募集人員 各科15人

申込期限 9月6日（水）
問い合わせ先 ポリテクセンター鳥取 ☎(0857) 5218781

TOTTORI UNIVERSITY OF ENVIRONMENTAL STUDIES

鳥取環境大学では学生を次のとおり募集します。

※入学後の成績が優秀な学生を対象に、「鳥取市鳥取環境大学奨学金」（年間50万～60万円、1学年あたり20人、出身地不問、返済不要）を支給します。

【AO入試（第1回）】

■問い合わせ先 鳥取環境大学入試広報課 ☎(0857) 38-6720

学 科	募集人員	選 考 方 法	入学願書受付期間	試験日	合格発表	入学手続き1次締切	試験会場
環境政策学科	15人	模擬授業／集団面接（環境政策学科のみ）／個別面接／出願書類	8/21（月）～9/8（金）	9/16・17	9/22（金）	10/2（月）	本 学
環境デザイン学科	4人			9/16（土）			
情報システム学科	4人						

【3年次編入学（1期）】

学 科	募集人員	選 考 方 法	入学願書受付期間	試験日	合格発表	入学手続き1次締切	試験会場
環境政策学科	2人	英語（環境デザイン学科を除く） 小論文／面接／出願書類	8/21（月）～9/8（金）	9/17（日）	9/22（金）	10/2（月）	本 学
環境デザイン学科	2人						
情報システム学科	2人						

20th ふくべらつきょう・花マラソン大会

- と き 10月29日(日) 受付午前8時30分～/ スタート午前10時
- ところ 鳥取砂丘オアシスロード・らつきょう畑周辺
- 種 目

種目	距離	参加資格	種目	距離	参加資格
A		小学生男子	H		39歳以下男子
B		小学生女子	I	6 ^増	40歳以上男子
C		中学生男子	J		女子
D	3 ^増	中学生以上39歳以下女子	K	10 ^増	39歳以下一般
E		高校生・16歳以上男子	L		40歳以上一般
F		50歳以上男子	ウォーク		小学生以上一般
G		40歳以上女子			※小学生未満は保護者同伴

- 参加記念品 オリジナルTシャツ、らつきょう、袋
- 参加費 中学生以下 1000円、16歳以上 1500円
ウォーク 500円(小学生未満無料)

■応募方法 市役所本庁舎1階総合案内所、駅南庁舎総合窓口、各総合支所に設置している大会開催要項に添付している郵便局の振込取扱票に必要事項を記入のうえ、参加料を振り込んでください。

■応募期限 9月27日(水) 当日振り込み有効

■問い合わせ先 ふくべらつきょう・花マラソン大会実行委員会事務局(市教育委員会福部町分室内) ☎(0857)75-2815

第8回あおや再発見フォトコンテスト

青谷町の観光スポット・風景・人物などをとらえた写真を募集します(未発表作品で、おおむね1年以内に撮影したもの)。

テーマ「こんな青谷みつけた」

- 作品規格 4ツ切り・ワイド4ツ切りのカラー作品
※1人何点でも応募できます。
- 応募期限 9月29日(金) 必着
- 注意事項 応募作品は原則返却しません。入選作品の優先使用権は主催者に帰属し、ポスター・観光パンフレットなどに使用します。
- と き 9月3日(日) 午前10時～午後3時
- ところ 青谷町青谷夏泊漁港
- 応募期限 8月29日(火)
- 定員 80人程度
- 参加費 1000円(昼食代含む)

※「因州和紙×Photo」作品展示会の作品も募集しています。
■応募・問い合わせ先 青谷町商工会青年部 ☎(0857)85-0408(応募・問い合わせ) / 青谷町総合支所産業建設課 ☎(0857)85-0015(問い合わせ)

第9回万葉集朗唱の会

朗唱者・曲水の宴参加者募集
万葉集は詠むだけでなく、歌ってこそおもしろい!

- と き 10月8日(日) 午前9時～午後2時30分
- ところ 因幡万葉歴史館 伝承館
- 参加費 無料
- 応募方法 住所・氏名・電話番号・朗唱希望時間を記入のうえ、持参、はがきまたはファクシミリで ※電話も可
- 応募期限 8月31日(木) 消印有効
- 応募・問い合わせ先 因幡万葉歴史館実行委員会 ☎(0857)26-1780 ☎(0857)26-1781(〒680-0146 国府町町屋726)

女性なんでも相談



相談

相談内容 ▽一般(健康・家族・職場や近所での人間関係・育児など) ▽法律に関すること(セクハラ・離婚問題など)
とき ▽一般 9月2日(土)・22日(金)午後1時～3時 ▽法律 9月12日(火)午後1時～4時 / 20日(水)・28日(木)午前9時～正午

ところ 輝なんせ鳥取(福祉文化会館内・西町二丁目)
受付(予約) 8月21日(月) 午前8時30分～(先着順)
申込先 男女共同参画センター ☎(0857)2412704
法律相談
とき 9月15日(金)午後1時～4時
ところ 市役所第2庁舎5階第2会議室
定員 8人
受付(予約) 9月8日(金) 午前8時30分～(電話にて先着順)

申込先 市役所本庁舎市民総合相談課 ☎(0857)203158
行政相談
行政機関の仕事や手続き、サービスなどについて、公平・中立の立場で相談に応じます。
とき ▽9月7日(木) 午後1時30分～4時 ▽9月13日(水) 午後1時30分～4時 ▽9月19日(火) 午後1時～3時 ▽9月25日(月) 午後1時30分～4時
ところ ▽7日 / 市役所本庁舎1階市民談話室 ▽13日 / 輝なんせ鳥取 ▽19日 / さざんか会館 ▽

25日 / トスク本店インフォメーションルーム
問い合わせ先 鳥取行政評価事務所 ☎(0857)2415542
緑の相談室
植物に関する疑問、管理・育生などの質問にお答えします。
とき ▽9月14・28日(木) 午後1時30分～4時30分
ところ 市役所駅南庁舎1階入り口ホール(新日本海新聞社側)
問い合わせ先 鳥取県造園建設業協会東部支部 ☎(0857)2415221

地産地消の普及のため、大豆加工品と大根を使った「第2回鳥取スローフード料理コンテスト」を行いました。その中から市長賞と審査員特別賞が2点ずつ選ばれましたので、レシピを4回に分けて紹介します。

市長賞 (豆腐の部)

豆腐ケーキ

まつあ くにこ
松尾 国子 さん
(鳥取市本高)

なめらかでしつこいとした食感ほーすのよう! 爽やかに甘さ控えめのヘルシーなデザートをぜひご賞味ください。



材料名および分量 (4人分) 食材費約600円
絹ごし豆腐 1丁 / 砂糖 100g / レモン汁 大さじ3 / ゼラチン 15g / 牛乳 100cc / クッキー適宜 / バニラエッセンス少々 / ホイップクリーム 200cc / ジュース (オレンジ50%) 200cc / ゼラチン 5g

調理方法

- 豆腐をざるに入れ水切りをする。
- クッキーを細かくして容器(底の抜けやすい型)の底にしく。
- 大さじ6杯の水とゼラチン(15g)を入れてまぜ、湯煎にかける。
- 生クリームを泡立て、その中に豆腐を手でつぶして入れ、砂糖(100g)、レモン汁(大さじ3)、牛乳(100cc)、バニラエッセンス、③のゼラチンを入れてよく混ぜる。
- ②の容器にしゃもじで④を流し込み、冷蔵庫に入れ指でさわってもつかなくなるまで冷やす。
- コップの中に大さじ2杯の水とゼラチン(5g)を入れてまぜ湯煎し、ジュースとまぜてかたまれば、飾り付けをする。

問い合わせ先

市役所第2庁舎産業振興課 ☎(0857)20-3134

スローフード料理を 作ってみませんか Vol.1

鳥取市民大学 (後期)

受講生募集

『郷土の歴史』、『社会講座』

学んでみませんか

募集講座 郷土の歴史・社会講座

対象 一般(鳥取市および近隣に在住する人)

受講料 無料 定員 150人

会場 鳥取市文化センター2階大会議室

学習時間 午後6時～7時30分

募集期間 8月15日(火)～29日(火)

【郷土の歴史講座】

日	テーマ	講師	名
9/5(火)	鳥取砂丘の特色と魅力	鳥取砂丘保安官事務所長	田中寅夫さん
9/12(火)	鳥取藩を支えた女性家臣団	県立博物館人文担当学芸員	来見田博基さん
9/19(火)	三徳山1300年の歴史	三徳山三佛寺住職	米田良中さん
9/26(火)	日本初の女性弁護士 中田正子	市歴史博物館学芸員	奥村寧子さん
10/3(火)	20世紀梨の歴史	JA全農とっとり技術嘱託	井上耕介さん
10/10(火)	「街道」タテとヨコ	気高町文化協会会長	中林 保さん
10/17(火)	絵図から読む鳥取城の歴史	県立博物館人文担当学芸員	大嶋陽一さん
10/24(火)	史料からみる鳥取城下町の暮らし	市文化財課文化財専門員	佐々木孝文さん
10/31(火)	古墳時代の鳥取	市歴史博物館学芸員	田くわみ さん
11/7(火)	江戸時代の鳥取と朝鮮	県総務課県史編纂室長	坂本敬司さん

【社会講座】

日	テーマ	講師	名
9/7(木)	土と水と食と環境について	鳥取大学農学部部長	ほんなとしまさ 本名俊正さん
9/14(木)	日本農村の変化及び農業の多面的機能	鳥取大学副学長	こばやし はじめ 小林 一さん
9/21(木)	地球環境問題とわたしたち	鳥取環境大学環境政策学科教授	きぬがわ まさひろ 衣川益弘さん
9/28(木)	食の安全について	放送大学鳥取学習センター所長	やまうち ますお 山内益夫さん
10/5(木)	砂丘を通してみる自然現象のメカニズム	鳥取環境大学副学長	かみちが まさお 神近牧男さん

申込・問い合わせ先 生涯学習センター

☎(0857)20-3362 / ☎(0857)20-3364

市民伝言板

市民のみなさんの自主的な活動をご紹介します。

鳥取中央ライオンズクラブ

チャリティー・サマー ジャズコンサート 出演「クインペー・ジャズオーケストラ」

収益金は、鳥取こども学園の乳児院建設に充てられます。
8月20日(日) 午後6時開演 / 鳥取市民会館 / 料金 = 一般1000円、高校生500円(中学生以下は無料) / 連 = 鳥取中央ライオンズクラブ ☎(0857)22-6886

潮騒と温泉・絵のイマジカコンサート第25回

中野慶理ピアノリサイタル

9月2日(土) 午後6時30分開演(午後5時30分開場) / ギャラリー月見草(気高町浜村) / 料金 = 一般2000円 ※高校生以下100円(先着20人) / 連 = イマジカの会中山 ☎(0857)24-8352 <http://imagika.jp/>

※10月15日号に掲載を希望される人は、必要事項を記入し、8月31日(木)までに、ハガキがファクシミリ(0857-21-1594)または電子メール(kouhou@city.tottori.tottori.jp)で秘書課広報室まで。

基調講演 / パネルディスカッション

「動物虐待と人間暴力の関連性」

9月3日(日) 午後1時30分～4時30分 / さざんか会館5階大会議室 / 連 = 鳥取共生動物市民連絡協議会 電子メール a_tottori_kyousei@yahoo.co.jp

鳥取西高出身の山下七恵と大塚 渚

「オーボエとヴァイオリンの夕べ」鳥取県文化芸術活動支援事業

9月13日(水) 午後7時開演 / 鳥取市文化ホール / 料金 = 前売800円、当日1000円 / 連 = 大塚 ☎(0857)59-1368・山下 ☎(0857)23-1940

とっとり楽友協会コンサート

郷土の誇り 門脇大樹チェロ・リサイタル

9月8日(金) 午後7時開演 / 鳥取市文化ホール / 料金 = 一般2000円(当日2500円)、高校生以下1000円 / 連 = とっとり楽友協会 ☎(0857)29-0705

図書館だより

- 中央図書館 ☎(0857) 27-5182 開館時間：午前9時～午後7時 (土・日曜は5時まで)
 - 気高図書館 ☎(0857) 37-6036 開館時間：午前10時～午後6時
 - 用瀬図書館 ☎(0858) 87-2702 開館時間：午前10時～午後6時
- 休館日：毎週火曜日、毎月最終の木曜日、祝日の翌日(気高、用瀬のみ)
 年末年始、特別資料整理期間(蔵書点検)

「星のおはなし会」 が人気です★



中央図書館では、毎月第4土曜日の午後2時30分～3時30分、児童図書室でさじアストロパーク学芸員による出前講座を開催しています。

「おはなしの部屋」の壁に投影される星座を見ながら、学芸員から星の話を聞きます。入場無料。どなたでも参加できます。どうぞご家族でご参加いただき、星空を眺める楽しさを体験してください。

日 時	テ ー マ
8月26日(土) 14:30～15:30	9月の星空案内と「秋分」のおはなし
9月23日(土) 14:30～15:30	10月の星空案内と「お月見」のおはなし
10月28日(土) 14:30～15:30	11月の星空案内と「アンドロメダ銀河」のおはなし
12月23日(土) 14:30～15:30	1月の星空案内と「クリスマス」、「初日の出」のおはなし

求人募集

鳥取市誘致企業

鳥取市の誘致企業である「エムアンドシーシステム株式会社」と「株式会社ツーウェイシステム鳥取プロスペリティセンター」では、求人募集をしています。

エムアンドシーシステム株式会社

- 職 種 プログラマー・システムエンジニア
- 勤 務 地 若葉台 (県産業振興機構内)
- 学歴経歴 高卒以上でプログラム開発の経験者
- 年 齢 20～35歳 募集人数 5人
- 基 本 給 18万6300円～35万円
- 問い合わせ先 同社ソリューショングループ・総務担当：森上・太田 ☎(086)421-5378

株式会社ツーウェイシステム鳥取プロスペリティセンター

- 業 務 テレマーケティング、コールセンター
- 勤 務 地 若葉台五丁目17-1
- 求人内容 ▷ Aフルタイム契約社員(午前9時～午後9時、実働8時間、変動シフト制)▷ B時間給契約社員(午前9時～午後9時、1日4～5時間、週4日以上固定シフト制、土日勤務1日以上)▷ Cアルバイト社員(午後6時～午後9時、1日3時間、週4日以上固定シフト制、土日勤務1日以上)
- 年齢制限 なし 募集人数 20人程度(ABCあわせて)
- 問い合わせ先 同社鳥取PC事務局 担当：橋目 ☎(0800)123-2020
- 問い合わせ先 鳥取市無料職業紹介所(市役所第2庁舎産業振興課内) ☎(0857) 20-3222

移動図書館車

「こだま号」に癒やされて



鳥取市高路
ふるばやし ふみこ
古林 富美子さん

……。「こだま号」に出会わなかったら、こんなに感謝して読むこともなかったのではないかと思います。

今は、中学生の孫と一緒に絵本の『もったいないばあさん』を読んでいます。「こだま号」が運んでくれるたくさんの本に癒やされながら、全身で笑い、感動し、心に潤いをいただきながら、日々過ごせたらと思うこのごろです。

このときの皇后様のご挨拶の内容は、『バーゼルより(すえもりブックス)』という本にまとめられています。大変愛情に満ちた内容です。

七十代後半で涙を流して読んだ『海のオルゴール』……。

町へ村へ 移動図書館車が走る!

「こだま号」の巻
Vol. 3

万緑の山々にスピーカーから流れる爽やかなメロディがこだますると、移動図書館車の到着です。

職員さんが、「この本はどうですか」とおすすめの本を出してくださいます。私にぴったりの本です。喜びと感謝で自然に頭が下がります。今までにたくさんの本に出会い感動をいただいているのですが、その中でも、『海のオルゴール』(子にささげる愛と詩) (家の光協会) という本は印象に残っています。

著者の竹内てるよさんは、幼いころから病弱で、病氣と闘いながら詩の創作に励み、逆境を生き抜かれた人くらの知識がありませんでした。思い切った「こだま号」の職員さんにリクエストを出してみました。

図書館車の利用を始めて間もない頃でしたから、あまり期待はしていませんでした。でも職員の方は早速にその本を届けてくださいました。内容は、波乱万丈の人生物語でした。その中に「類」という詩があり、平成14年9月、皇后様がスイスのバーゼル市で開かれた国際児童図書評議会の五十周年記念大会のお祝いのスピーチのなかで朗読されたことを知りました。

イベント情報

星が好き!!

8月15日～9月14日の休館日
8月29日(火)～31日(木)
9月4・11日(月)、12日(火)

いん石の重さを当てよう



大きないん石を実際に持って、重さを当てよう。最終日に重さを実測し、一番近い人から3人に本物のいん石をプレゼントします。

*正解者が多数の場合は、抽選となります。

▷とき 8月22日(火)～27日(日)

▷参加費 一般300円、高校生以下無料(入館料)

プラネタリウム番組&展示

「地球の大きさを測ろう～伊能忠敬の見た星～」

江戸時代に日本を測量して歩き日本地図を作った伊能忠敬は、地球の大きさを知りたいと思っていました。伊能は地球の大きさを求めることができたのでしょうか？

番組では、伊能忠敬が地図を作るためにおこなってきた星の観測などについて紹介します。また、展示では、測量の仕方や道具について体験を通して学んでいただくとともに、伊能が観測した星についても紹介します。

▷とき 9月9日(土)～平成19年1月8日(祝・月)

▷参加費 一般600円、高校生および70歳以上300円、小中学生200円(プラネタリウム観覧料、入館料含む)

問い合わせ先 さじアストロパーク(佐治町高山1071-1)

TEL (0858)89-1011



伊能忠敬
提供：伊能忠敬記念館

やまびこ館への招待

8月15日～9月14日の休館日
8月21・28日(月)
9月4・11日(月)

夏季展覧会 渡物 ～鳥取・対外交流の歴史～

8月も楽しいイベントがあります。夏休みの宿題や自由研究として、参加してみませんか？



くろもとだにこみん
黒本谷古墳出土(智頭町教育委員会)

▷とき 9月3日(日)まで

※休館日：毎週月曜日

午前9時～午後5時(最終入館午後4時30分)

▷入館料 一般500円(小・中・高校生、70歳以上は無料)

■関連イベント

漂着物講座 定員40人 参加料無料(要予約)

8月19日(土)午前10時～

テーマ：「漂着ゴミあれ・これ」

講師：岡野多門さん(鳥取大学工学部助教授)

*気になる海辺の拾いモノ、漂着物はありますか？当日、持って来てみてください。

渡物講演会 定員60人 参加料無料(要予約)

8月20日(日)午後2時～

テーマ：「韓国民俗ノリ～伝統芸能にみる民衆の心～」

講師：齋木恭子さん(鳥取短期大学教授)

※ノリ＝戯(あそび)の意味

問い合わせ先 やまびこ館(上町88) TEL (0857)23-2140

万葉の里通信

8月15日～9月14日の休館日
8月21・28日(月)
9月4・11日(月)

見知らぬ星の逢瀬が、悲しきラブバラードに…。
一夜かぎりの幻想的な庭に、万葉七タークや男性だけのコーラス、
琴・尺八が奏でる音と光が織りなす



旧暦七夕の宴

万葉びとにも親しまれた「彦星」、「織姫」や「天の川」にちなみ、琴(以和貴会)・尺八(国府邦楽友の会)・ギター弾き語り(山本 忍さん)などの演奏会をお楽しみください。

▷とき 8月19日(土)(旧暦の七夕に近い土曜日の夜)
午後6時～7時40分

▷ところ 因幡万葉歴史館「万葉と神話の庭」

*雨天の場合、エントランスホール

▷参加費 無料

※当日は、冷たいデザートをご用意しています。

■問い合わせ先 因幡万葉歴史館(国府町町屋726)

TEL (0857)26-1780

「とっとり市報」についてご意見感想をお寄せください。

〒680-8571 市役所本庁舎秘書課広報室

TEL (0857)20-3159 FAX (0857)21-1594

電子メール kouhou@city.tottori.tottori.jp

わらべ館だより

8月15日～9月14日の休館日
※休まず営業します。

「わらべ館夏まつり」

8月31日(木)まで

おもちゃワールド 8月31日(木)まで
午前9時～午後5時

唱歌教室(夏編) 8月13日(日)～16日(水)
午前11時、午後2時

館内クイズラリー 8月27日(日)までの毎週土・日曜日
午前9時～午後5時

おもちゃ工作教室 8月27日(日)まで
午前9時～午後5時



うたとおはなしの会

ドイツの歌と醇風小学校の児童によるペープサート
と中嶋須美子さんの民話

▷とき 9月2日(土) 午後3時

▷ところ 大正の部屋 ▷参加費 入館料が必要

わらべ館唱歌教室(秋編)

季節の唱歌を足踏みオルガンと一緒に歌いましょう。

▷とき 9月2日(土)～11月25日(土)
毎週土曜日 午前11時、午後2時

▷ところ 木造教室 ▷参加費 入館料が必要

問い合わせ先 わらべ館(西町三丁目202) TEL (0857)22-7070