

新庁舎建設に関する調査特別委員会（第34回）

日 時：平成29年6月15日（木）

午前10時～

場 所：本庁舎6階第1会議室

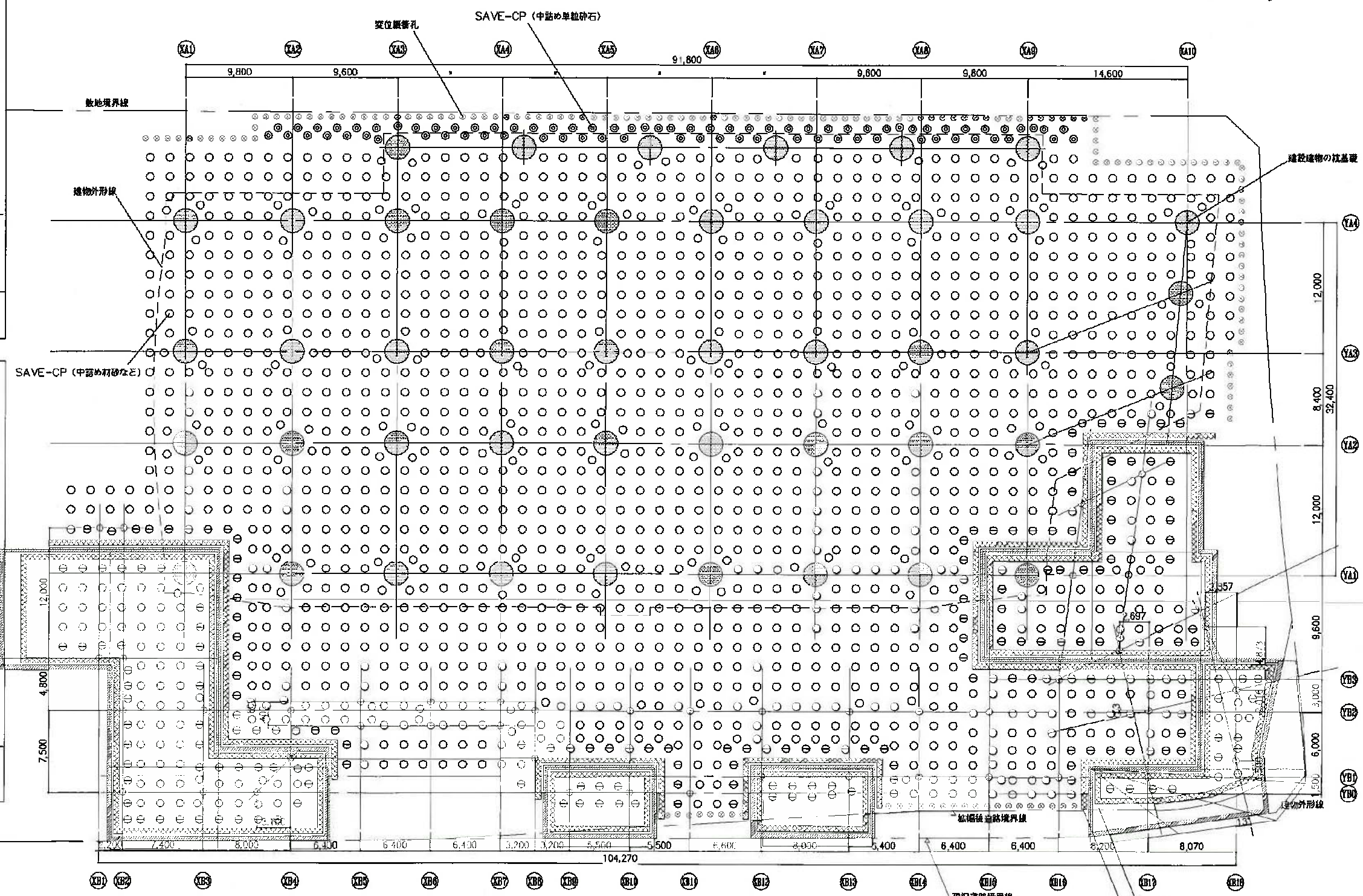
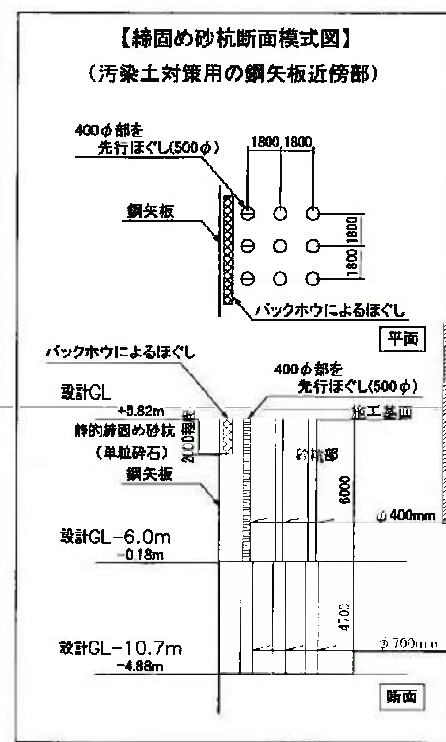
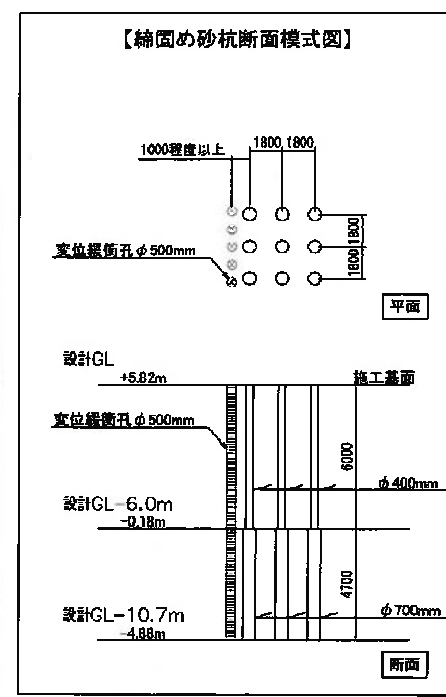
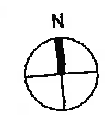
庁舎整備局

◎議案【説明】

- ・ 議案第93号 工事請負契約の締結について

◎報告

- ・ 今後の新本庁舎建設工事の発注予定等について
- ・ 平成29年度水質モニタリング調査について



数量表

SAVE-CP							
杭種	施工基面 (m)	改良天端 (m)	改良下端 (m)	φ400mm長さ (m)	φ700mm長さ (m)	本数	中詰め材
○	5.82	-0.18	-4.88	6.0	4.7	1622	砂もしくは砕石など
⊖	5.82	-0.18	-4.88	6.0	4.7	220	砂もしくは砕石など
⊙	5.82	-0.18	-4.88	6.0	4.7	79	単粒砕石

※杭種 ⊖ に対しては改良杭φ400mm部に対して、先行ほぐし(φ500mm)を併用する。
※砂杭施工に際して、砂杭範囲の遣り方を行うこと。

変位観測孔

杭種	φ500mm長さ (m)	本数
○	10.7	157

バックホウによる事前ほぐし位置(2.0m程度)

静的締固め砂杭配置図



今後の新本庁舎建設工事の発注予定等について

新庁舎建設に関する調査特別委員会 資料2

平成29年6月15日 庁舎整備局

工種	工事区分	入札方法	平成29年度												平成30年度												平成31年度										備考
			4	5	6	7	8	9	10	11	12	1	2	3	4	5	6	7	8	9	10	11	12	1	2	3	4	5	6	7	8	9	10				
建築一般	地盤改良等 (液状化対策等)	公募型 指名競争	公告	議決	■					引渡												仮契約済															
	庁舎棟	制限付 一般競争		公告	議決	■														引渡	本日公告 (別紙参照)																
	市民交流棟	公募型 指名競争				公告	議決	■														引渡	9~10月 公告予定														
	立体駐車場棟 (平面駐車場、外構 含む)	公募型 指名競争												公告	議決	■					引渡	H30年度 発注予定															
電気	電気(強電)	制限付 一般競争		公告	議決	■														引渡	6月下旬 公告予定																
電気通信	電気(弱電)	公募型 指名競争		公告	議決	■														引渡	6月下旬 公告予定																
管	給排水衛生	公募型 指名競争		公告	議決	■														引渡	6月下旬 公告予定																
	空調換気	制限付 一般競争				公告	議決	■														引渡	9~10月 公告予定														
	地中熱 利用設備	公募型 指名競争												公告	契約	■			引渡	H30年度 発注予定																	
造園	植栽	指名競争																					指名	契約	■		引渡	H31年度 発注予定									
機械器具 設置	昇降機	公募型 指名競争		公告	契約	■														引渡	6月下旬 公告予定																

※緑の網掛けは仮契約済の工事、黄色い網掛けは今月公告を行う工事。

鳥取市新本庁舎新築（建築・庁舎棟）工事の公告概要

1 入札概要

- (1) 公告日 平成 29 年 6 月 15 日（本日）
- (2) 入札方法 制限付き一般競争入札
- (3) 工事内容 鉄骨鉄筋コンクリート造の庁舎棟建築工事
- (4) 延床面積 20,180.13 m²
- (5) 工期 本契約の締結の日から平成 31 年 8 月 16 日（金）まで
- (6) 予定価格 事後公表

2 共同企業体の要件

- (1) 結成方式 事後結成
- (2) 構成員数 3～4 者（最低出資割合：3 者⇒20%以上/者 4 者⇒15%以上/者）

3 共同企業体の代表者に求める主な事項（以下のすべてを満たすこと。）

- (1) 次に掲げる事項のいずれかに該当する者。
 - ア 市内業者で、建築一式工事（一般）の A 級業者
 - イ 建築一式工事の総合評定値が 1,400 点以上の市外業者
- (2) 平成 14 年 4 月 1 日以降に延床面積 10,000 m²以上の鉄骨鉄筋コンクリート造等による建築物に係る新築、増築又は改築工事（増築又は改築の場合は、当該部分の延べ面積とする。）を元請として施工した（施工中であるものを除く。）実績を有すること。
- (3) 平成 14 年 4 月 1 日以降に鉄骨鉄筋コンクリート造等による免震構造の新築、増築、改築又は改修工事（改修の場合は、新たに免震装置を設置したものに限る。）を元請として施工した（施工中であるものを除く。）実績を有すること。
- (4) 一級建築士又は一級建築施工管理技士を専任で配置できること。

4 共同企業体のその他構成員に求める主な事項（以下のすべてを満たすこと。）

- (1) 市内業者で、建築一式工事（一般）の A 級業者
- (2) 一級建築士又は一級建築施工管理技士を専任で配置できること。

5 入札スケジュール

- 6 月 15 日～7 月 3 日 入札参加資格確認申請受付期間（代表者及びその他構成員）
- 7 月 14 日 入札参加資格審査結果通知の発送
- 7 月 28 日～8 月 1 日 入札書受付期間（郵便入札）
- 8 月 2 日 開札（共同企業体の代表候補者の決定）
- 8 月 3 日～8 月 16 日 共同企業体結成交渉期間
- 8 月 17 日 落札者決定

平成29年度水質モニタリング調査について

1 調査概要

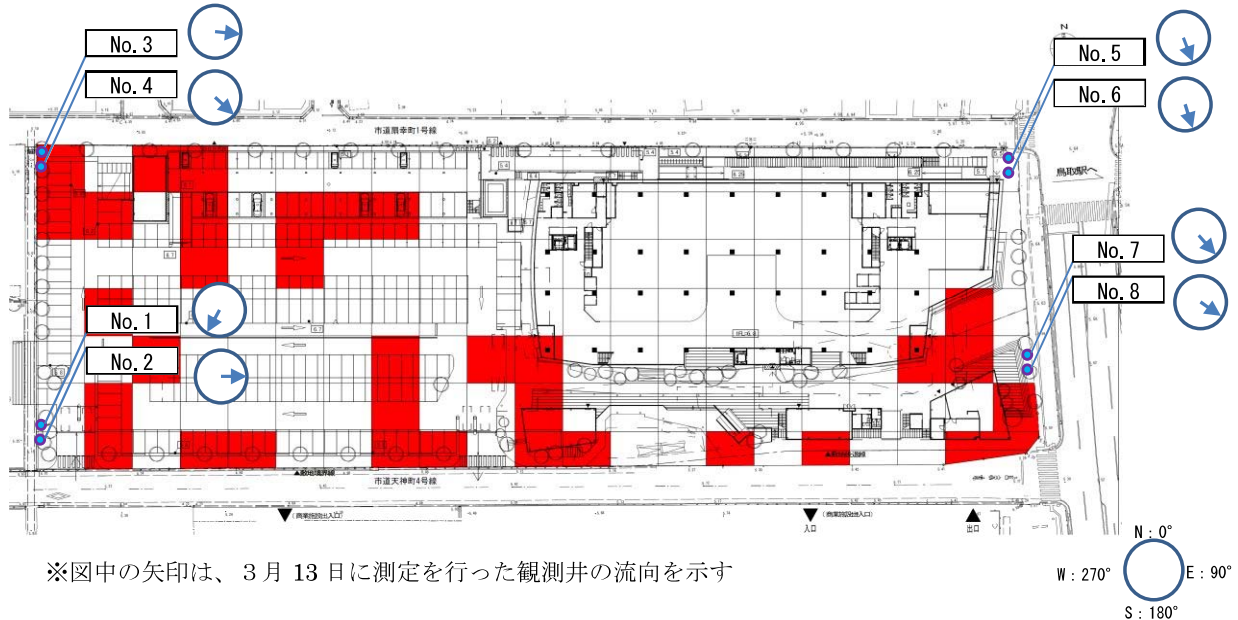
- (1) 目的 本調査は、土壌汚染調査の結果、土壌汚染が確認された敷地において、既存の観測井を用いて地下水の汚染状況及び流向流速を確かめることを目的に実施する。
- (2) 期間 平成29年5月26日から平成30年3月20日まで
- (3) 請負者 西谷技術コンサルタント株式会社（契約額5,724,000円）

2 観測（モニタリング）

- (1) 主な観測項目
- ・ヒ素及びその化合物、フッ素及びその化合物の溶出量
 - ・地下水の流向及び流速を測定（No.5及びNo.6の観測井）
 - ・その他の観測井は、地下水位の水位勾配により地下水流向を推定
- (2) 観測頻度
- ・ヒ素及びその化合物、フッ素及びその化合物 4回
 - ・地下水の流向流速 2回（6月、9月）

3 観測井等の位置

既存の観測井及び採水位置（予定）は以下のとおり。



番号	No. 1	No. 2	No. 3	No. 4	No. 5	No. 6	No. 7	No. 8
採水位置	GL-6.0 ～13.5m	GL-22.0 ～31.0m	GL-7.0 ～12.5m	GL-22.5 ～27.0m	GL-6.0 ～11.5m	GL-14.0 ～30.0m	GL-6.0 ～11.0m	GL-15.0 ～30.0m