

鳥取市 下水道だより

秋里下水終末処理場 前庭のご紹介

秋里下水終末処理場の前庭に池があります！
この池の水は処理水を使っており、みなさまのご家庭から出る汚水がとてもきれいになることが分かります。



鯉が住めるくらいきれいだよ！
処理場見学に来たときはぜひ見てみてね！



処理場見学にもぜひご参加ください！
※地域ごとに受託業者が異なりますので、それぞれの事業者にお問い合わせください。

旧鳥取市・国府地域 (公財)鳥取市環境事業公社
電話:0857-22-8585

河原・用瀬・佐治地域 因幡環境整備(株)
電話:0858-87-6668

気高・鹿野・青谷地域 (株)キョウエイ
電話:0857-82-0353

福部地域 (株)桜宮
電話:0857-74-3095

令和2年度下水道等事業の決算

財政状況

収益的収支（税抜き）の収入は、下水道使用料32億2,063万円を含む営業収益が57億1,255万円で、営業外収益を合わせた総額では90億9,387万円となりました。

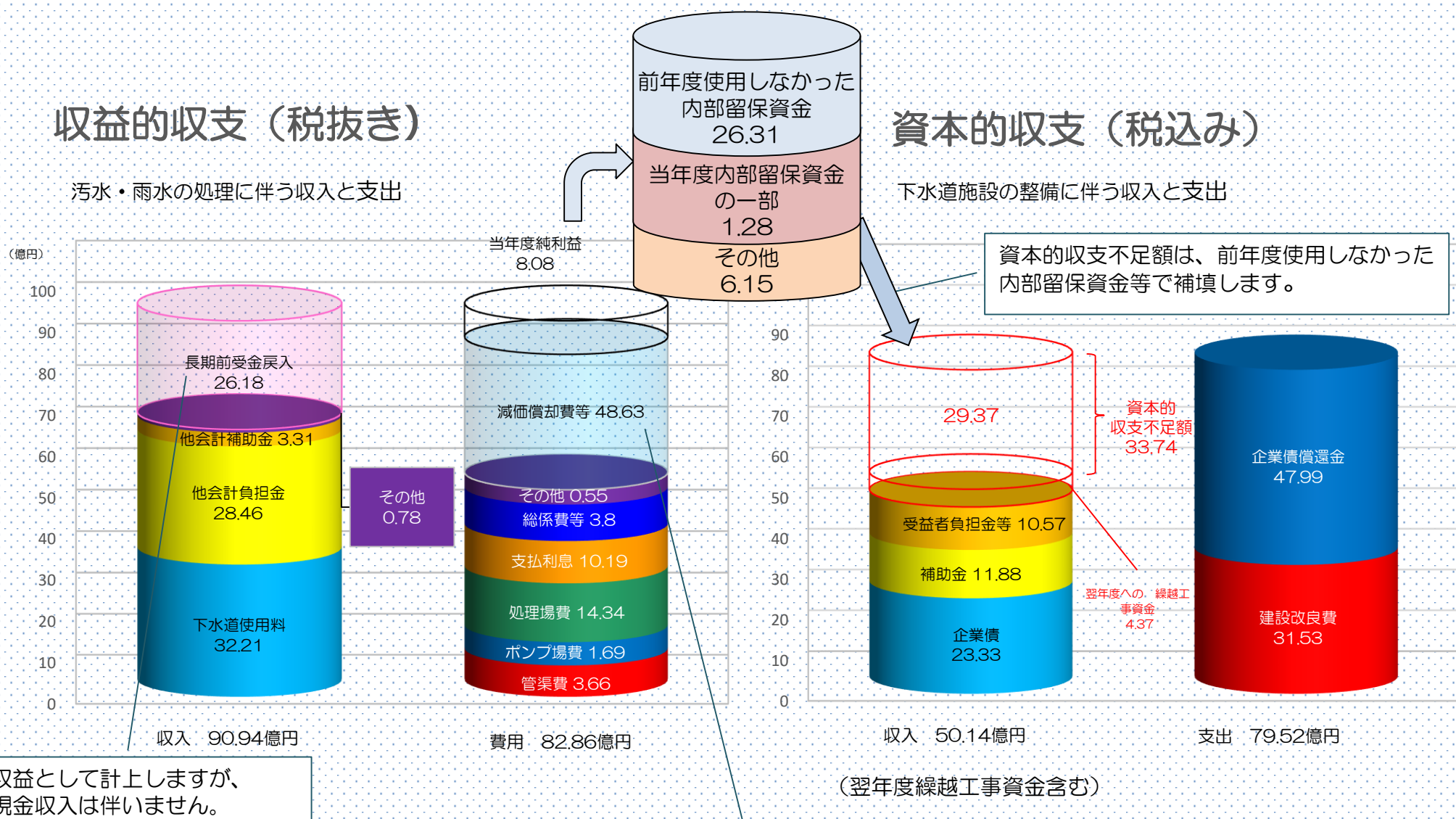
一方、費用は、減価償却費等48億6,291万円を含む営業費用が72億1,116万円、営業外費用と特別損失を合わせた総額では82億8,552万円となりました。

これにより、当年度は8億835万円の純利益を計上することとなりました。

次に、資本的収支（税込み）の収入は、総額45億7,753万円となりました。

一方、支出の総額は、79億5,169万円となりました。

資本的収入額が資本的支出額に不足する額33億7,416万円は、内部留保資金等で補填しました。



経営状況

令和2年度末の水洗化人口は、前年度比0.02%減の171,826人となりました。

有収水量は68千 m^3 増の19,459千 m^3 となりましたが、併せて総処理水量も1,678千 m^3 増の25,676千 m^3 となり、有収率は、84.7%と前年度に比べ3.5%減少しました。

行政人口の減少や利用者の節水努力などによる有収水量の減少傾向は今後も続くとみられる一方で、施設の維持管理費は労務単価や燃料費の上昇により増加傾向にあります。

また、今後、法定耐用年数を経過した施設が増加していくことから、これらに係る更新費の確保が大きな課題となりつつあります。

このため、引き続き水洗化率や徴収率の向上、維持管理費増加の抑制、投資の合理化に努め、財政の健全化の推進に努めていきます。

実施事業

- 未普及対策のため、湖山町地内ほかで公共下水道の整備を進め、普及促進を行いました。
- 浸水対策のため、川端・布勢地内ほかで雨水管の整備を行いました。
- 地震対策のため、秋里処理区秋里幹線管渠ほかで調査設計業務を行いました。
- 長寿命化対策のため、材木町・西町地内ほかで管渠の改築を行いました。
- 処理場事業では、千代水クリーンセンターの水処理設備の増設工事ほかを行いました。
- ポンプ場事業では、的場雨水ポンプ場の増設詳細設計及び吉成ポンプ場の改築詳細設計ほかを行いました。

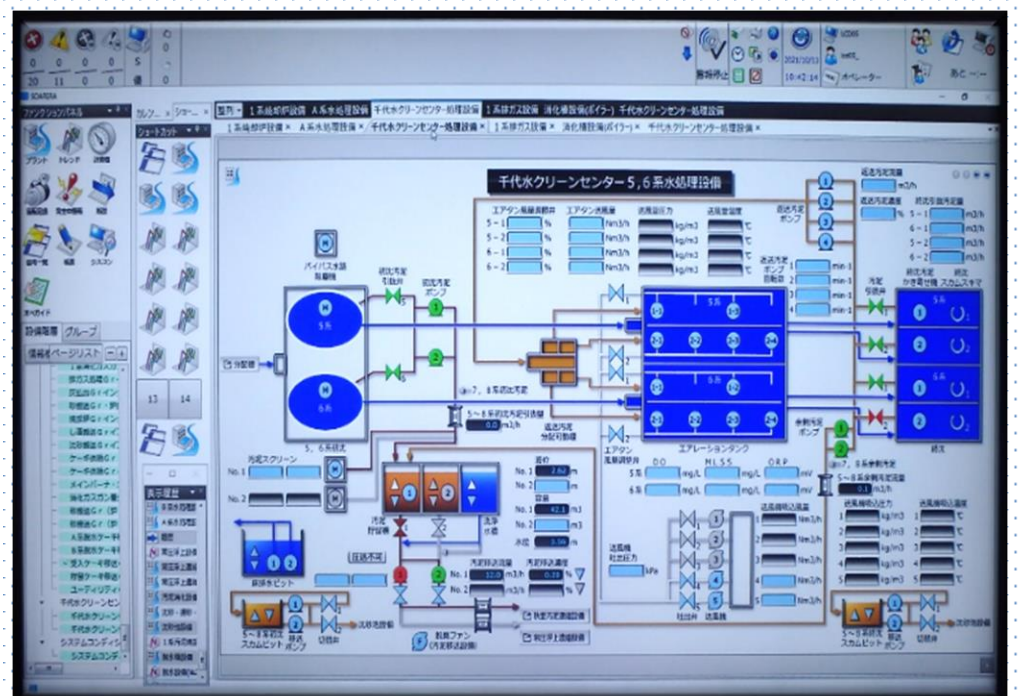
用語解説

- 他会計繰入金 : 市の一般会計から下水道事業へ補填される財源。
- 減価償却費 : 施設等を新設又は購入した場合に、当該事業年度にすべて費用化せず、定められた耐用年数に応じて年度ごとに配分される費用
(現金支出を伴わない支出)
- 長期前受金戻入 : 償却資産取得のための財源とした補助金等について減価償却見合い分を収益化したもの。(現金収入を伴わない収益)
- 企業債 : 施設の新設や更新に要する資金に充てるために起こす地方債。
- 建設改良費 : 施設の新設や改良にかかる費用。
- 内部留保資金 : 減価償却費など、実際に現金の支出がない費用計上を含む収支によって生じた資金。
- 有収水量 : 下水処理場で処理された全汚水量のうち、料金収入の対象となる水量。
有収率(%) = 年間総有収水量(m³) ÷ 年間総処理水量(m³) (雨水を除く)

秋里下水終末処理場の中央監視装置をリニューアルしました



令和2年度に、秋里下水終末処理場の中央監視装置をリニューアルしました。鳥取市が管理する処理場やポンプ場は、秋里で集中監視しており、持続的な下水道サービスの提供ができる体制を取っています。また、異常が生じた際に早急な対応ができる体制としています。

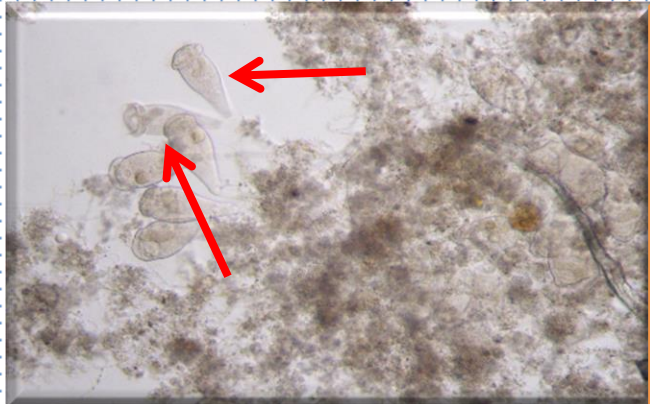


鳥取市では、この様に老朽化した施設について計画的に修繕や改築・更新を行い継続的に施設を運用できる様に取り組んでいます。

下水の中の微生物

下水処理で行われている活性汚泥法は、水に溶けている汚れを食べる汚泥の中の細菌によって水をきれいにしています。この細菌の状態を知る手掛かりになるのが、汚泥の中に住み細菌を餌にしている微生物たちです。

今回紹介するのは、処理水が良好な時に出現する微生物で、下の写真は秋里下水終末処理場で観察された微生物たちです。



名称
エピスティリス
大きさ
25 μ m~50 μ m
特徴
釣鐘上の形をしており、群れている。



名称
ポリティセラ
大きさ
25 μ m~50 μ m
特徴
釣鐘上の形をしており、単独でいる。

※ μ mは1/1000mmです



名称
ポドフィリア
大きさ
35 μ m~70 μ m
特徴
球状で柄があり、体のまわりに吸管がある。



名称
バギニコラ
大きさ
40 μ m~50 μ m
特徴
透明な殻の中に入っている。虫体は収縮運動をする。

知ってください！

下水道の正しい使い方！

下水道は見えないところで安心・安全で快適な私たちの生活を支えています。

ご家庭のトイレや台所などからの排水を処理する下水道施設は、正しく使用することによって、その機能や能力を十分に発揮することが出来ます。

下水道に異物が流れこむと、敷地内の排水管や下水道管が詰まったり、場合によっては処理場やポンプ場の機能を低下・停止させることもあります。

下水道施設を安定して運転できるように、皆さんが次のことに注意して利用をお願いします。

台所では…

食用廃油等の油脂類、調理くず、残飯などを流すと下水道管の詰まり、悪臭の原因になりますので、流さないようにしましょう。



トイレでは…

紙おむつ、タバコ、ウェットティッシュなど、トイレットペーパー以外の水に溶けないものは流さないでください。また、流せるシートは念のため可燃ごみへ出してください。



洗濯場・風呂・洗面所などでは…

洗濯では、リンを含まない洗剤を使いましょう。毛髪などは下水道管を詰まらせる原因になるので、排水目皿等を用いて、下水道管に入らないようにしましょう。



危険物は流さないで

ガソリン、シンナー、石油類、薬品などは下水道管の損傷や、管内での爆発の恐れがありますので、流さないでください。



【お問い合わせ先】
下水道経営課 普及係 電話：0857-30-8392

下水道等使用料のお支払いもスマホで簡単支払！

以下のスマートフォンアプリから納付書のバーコードをスキャンするだけで簡単にお支払いいただけます！



PayPay 請求書払い



LINE Pay 請求書払い



支払秘書

※アプリのダウンロードや操作方法など、詳しくはアプリ提供会社のウェブサイトでご確認ください。

◆対象となる使用料◆

- ・ 下水道使用料
- ・ 集落排水施設使用料

※納期限を過ぎたもの、バーコードが印字されていないもの、金額を訂正したものの、1件の金額が30万円を超えるものは納付できません。

※領収書は発行されませんので、アプリの支払記録でご確認ください。また、二重納付にご注意ください。

【お問い合わせ先】
下水道経営課 料金係 電話：0857-30-8391

新型コロナウイルス感染症の影響により下水道等使用料のお支払いが困難な方へ

新型コロナウイルス感染症拡大の影響を受け、収入が大幅に減少するなどの事情により、下水道等使用料のお支払いが困難な方は、支払猶予のご相談をお受けします。

《対象者》

事業や業務を休業するなど生活が著しく困難になった方

《対象期》

令和2年4月請求分（令和2年度1期分）以降

《内容》

徴収を猶予（督促手数料・延滞金は免除）

《猶予期間》

最長1年



【お問い合わせ先】
下水道経営課 料金係 電話：0857-30-8391

管更生工事の紹介

下水道管は町中に張り巡らされていますが、地面の中に設置されているため、普段の生活で目にすることは少ないかもしれません。

下水道管は主に

- ・町が浸水しないように道路や家に降った雨を流す役割
- ・トイレや台所、お風呂から出た汚れた水を流す役割

があり、皆さんの生活に欠かせない役割を担っています！！

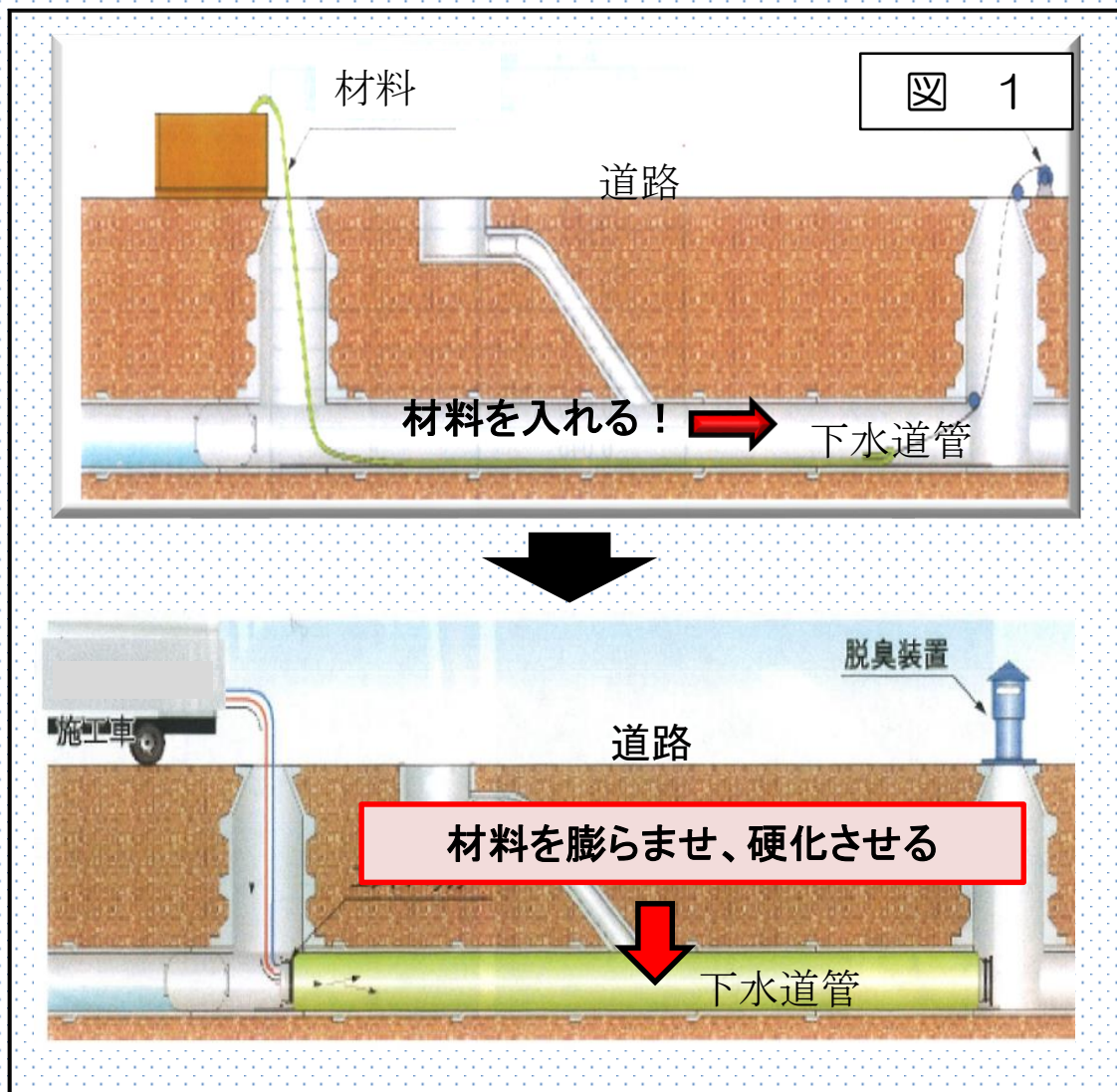


下水道管は、高度経済成長期に作られたものが多く、老朽化により今後急速に劣化していき、放置し続けると破損してしまうおそれがあります。

下水道管が破損してしまうと、汚水や雨水が流せなくなり皆さんの生活にも影響を与えてしまいます。また、下水道管の破損により、道路陥没が発生することもあります。

そのため、古くなった下水道管が破損してしまう前にリフレッシュをしなければなりません。その工事の一つが「管更生」です。

管更生は図1のように、マンホールから現在使用している下水道管に材料を入れて、地面を掘りかえずことなく、下水道管を内側から作り直す工事です。



管更生工事の様子

道路を掘りかえして新しい下水道管を作り直す方法もありますが、「管更生」は以下のようなメリットがあります。

- 工事の期間が短い
- 工事中の通行規制による通行への影響が少ない
- 廃棄物が少なく環境にやさしい
- 工事中も下水道が使える
- 騒音や振動が少ない

そのため、今後も管更生工事を年次的に進めていく予定です。皆様の生活が安心、安全であり続けるためにも、下水道工事について、今後とも御理解と御協力をお願いします。



マンホールカード



鳥取市では、下水道の大切さをより深く理解していただくため、「まちパル鳥取」（鳥取市末広温泉町160）にてマンホールカードを無料で配布しています。
※しゃんしゃん傘のデザインのみ配布しています。
※先着順での配布です。在庫切れの際はご容赦ください。

【お問い合わせ先】
下水道企画課 総務係 電話：0857-30-8382