

# とっとり 市報



2023 May  
No.1153



## 今日からお兄さんお姉さんの仲間入り

2023.4.10 美保南小学校（宮長）

市内各地の学校で入学式が行われ、美保南小学校では、85人の新入生が入学しました。子どもたちは、真剣に先生の話聞き、これからの学校生活に期待を膨らませていました。



# 特集 鳥取市民体育館が 6月3日(土)リニューアルオープン!

## 鳥取市民体育館 利用案内

所 吉成 3-1-1

TEL 0857-24-5222 (5月1日から受付開始)

■利用時間 9:00 ~ 22:00

※トレーニングルームは 8:30 から 22:00  
まで利用可。事前に利用方法の説明あり  
(30分程度)

■休館日 12月30日~1月2日

※利用料金など詳しくは、施設ウェブ  
サイトをご覧ください。



SQのあるまち 鳥取市

いつまでも暮らしたい、誰もが暮らしたくなる、  
自信と誇り・夢と希望に満ちた鳥取市

## PUBLIC INFORMATION

### 鳥取市の人口

男 : 87,868 人 [ - 338 ]  
女 : 94,295 人 [ - 323 ]  
合 計 : 182,163 人 [ - 661 ]  
世帯数 : 81,625 [ - 64 ]  
令和5年4月1日現在 [ ] 内は前月比

### ■鳥取市役所

TEL 0857-22-8111(代)

FAX 0857-20-3040

〒680-8571 (郵便物は郵便番号と課名のみで届きます)

本 庁 舎 幸町71番地

駅 南 庁 舎 富安二丁目138番地4

下水道庁舎 秋里903番地

### ■各総合支所

国府 TEL 0857-39-0555 FAX 0857-27-3064

福部 TEL 0857-30-8662 FAX 0857-74-3714

河原 TEL 0858-76-3111 FAX 0858-85-0672

用瀬 TEL 0858-87-2111 FAX 0858-87-2270

佐治 TEL 0858-88-0211 FAX 0858-89-1552

気高 TEL 0857-82-0011 FAX 0857-82-1067

鹿野 TEL 0857-84-2011 FAX 0857-84-2598

青谷 TEL 0857-85-0011 FAX 0857-85-1049

お持ち帰り用の市報を、地区公民館などに  
設置しています。本市公式ウェブサイトでも  
ご覧いただくことができます。



## 鳥取市コールセンター

TEL 0857-22-8111

(市代表番号と同じ)

FAX 0857-32-2170 MAIL tori-call@city.tottori.lg.jp

年中  
無休

(開庁日) 午前8時~午後7時

(閉庁日) 午前9時~午後5時

(外国語の問合せ) 午前9時~午後5時

### 防災行政無線の内容は電話で確認できます

放送内容の確認をしたいときは、下記番号へ  
お電話ください。

※本庁舎から一斉放送したものに限りです。

TEL 0857-21-6100





鳥取市民体育館（愛称「鳥取市民体育館エネトピアアリーナ」）がいよいよ完成し、6月3日（土）にリニューアルオープンします。新たな体育館は、施設・設備はもとより管理運営についても一新しました。

みなさんが身近にスポーツを楽しめる場として、またにぎわい創出の拠点として利用していただける施設となっています。

**問い合わせ先** 本庁舎生涯学習・スポーツ課（58 番窓口） ☎ 0857-30-8428 📠 0857-20-3954

## 建設に向けて

旧鳥取市民体育館は、昭和48年の建設以来、年間10万人以上に利用され、本市のスポーツ振興に寄与してきました。しかし、建設から40年が経過し、その役割を担ううえで老朽化や耐震化などが課題でした。これを受けて、施設の必要性や整備方法などを検討するため、外部有識者による検討委員会で議論を行ってきました。委員会からの提言書に対する市民政策コメントや民間事業者の意見をふまえ、整備方針を決定し、令和3年度から建設を進めてきました。

## 親しまれる施設として

新たな鳥取市民体育館は、旧体育館の敷地内に建て替え、健康づくりやにぎわい創出の拠点、さらに自然災害にも対応できる施設となっています。民間事業者のノウハウなどを活用するPFI（プライベート・ファイナンス・イニシアチブ）方式を採用し、スポーツ・健康づくり、イベント会場として整備するとともに、今まで以上に利用され、親しまれる施設となるよう、愛称を「鳥取市民体育館エネトピアアリーナ」に決定しました。



## 施設の構造と設備

鳥取市民体育館エネトピアアリーナは3階建てで、1階部分はピロティ（建物の柱だけで構成された空間）構造とし、フットサルコートやスケートボード場、コミュニティ広場があります。2階には、メインアリーナや研修室、トレーニングルームのほか新たにサブアリーナを設けました。3階には、観客席や会議室があります。また、更衣室・シャワー室、授乳室、キッズコーナーやエレベーターもあり、障がいのある人や高齢者、乳幼児連れの人などにも配慮した誰もが使いやすい施設となっています。

特に、体育館正面のコミュニティ広場は、人工芝でクッション性が高く、子どもにもやさしく、のびのび動ける遊び場として、また交流や憩いの場としても利用できます。

このように、スポーツ活動を楽しめるだけでなく、にぎわいの拠点施設としてもリニューアールした鳥取市民体育館エネトピアアリーナへぜひお越しください。

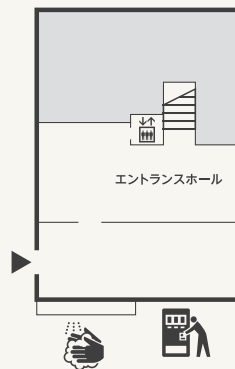
### 1 階



クッション性があり、維持管理の負担も軽減できる人工芝を敷いています

**P**  
駐車場

駐輪場



子どもの遊び場、マルシェなどイベント会場として利用できます



複数のセクション（器具）を設け、初心者から経験者まで楽しめます

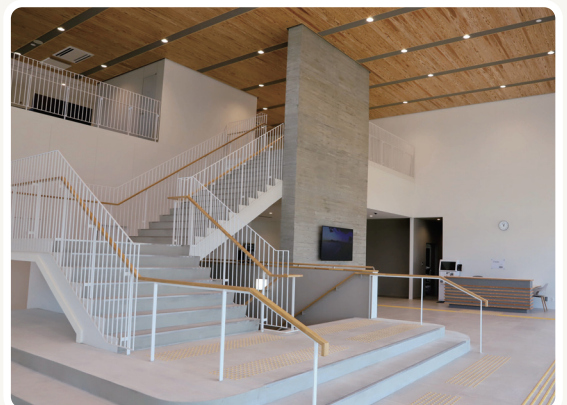
フットサル場

スケートボード場

## 内覧会の開催

開館前に施設を見学できる内覧会を開催します。

と き 5月21日（日）～27日（土）  
10:00～12:00、13:00～15:00、17:00～19:00  
※予約不要、ご希望の日時に直接お越しください



鳥取県産の智頭杉を活用し、吹き抜け構造で温かみのあるエントランスホール





広さ：368㎡（バレーボールコート1面分）  
※公式試合での使用は不可

**災害時の避難所としても**  
体育館の近くには、過去に水害が発生したことがある大路川があることから、メインアリーナなどの主要施設を浸水しない2階部分に設けました。そのほかにも、国道53号線から直接施設へ出入りできるスロープや防災備蓄倉庫を設け、災害時に避難所として活用できる施設としています。

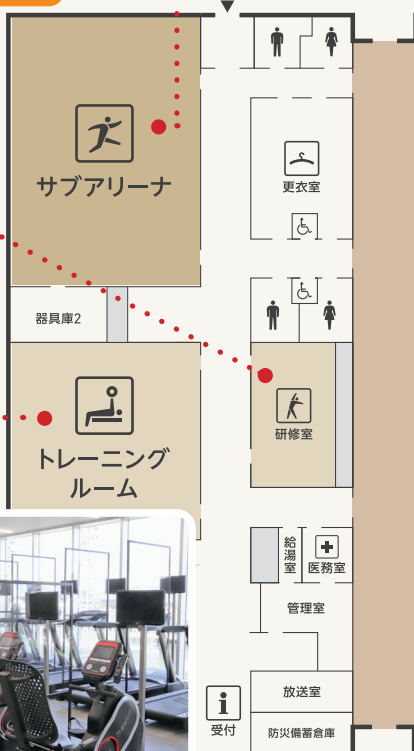
2階



プロジェクターを備え、多目的な研修に利用できます



軽い運動から本格的な筋力トレーニングができる最新の機器を配備しています



広さ：2,147㎡  
（バレーボールコート3面分）  
観客席：472席  
（車いす用観覧スペース4席）

3階

3階には、メイン・サブアリーナの観客席や会議室などがあります

## オープン記念イベント「スポーツクリニック」参加者募集

とき 6月3日（土）13:30～ ※要予約 ところ メインアリーナ、サブアリーナ  
申込期限 5月12日（金）（申込多数の場合は抽選）  
内容 各スポーツの著名な指導者に技術を学んだり、一緒に競技を楽しみます。



	バレーボール	バドミントン	卓球
対象（経験者のみ）	小学4年生～6年生	小学4年生～中学3年生	
定員	50人	30人	20人
講師（予定）	おおともあい 大友愛さん （ロンドンオリンピック 銅メダリスト）	くりはらあやね 栗原文音さん （リオデジャネイロオリン ピック混合ダブルス5位）	ふじぬま あい 藤沼亜衣さん （シドニー・アテネオリ ンピック出場）



# ジャンプアップ！明るい未来づくり

## 飛躍・創生予算

問い合わせ先

本庁舎行財政改革課（41番窓口）

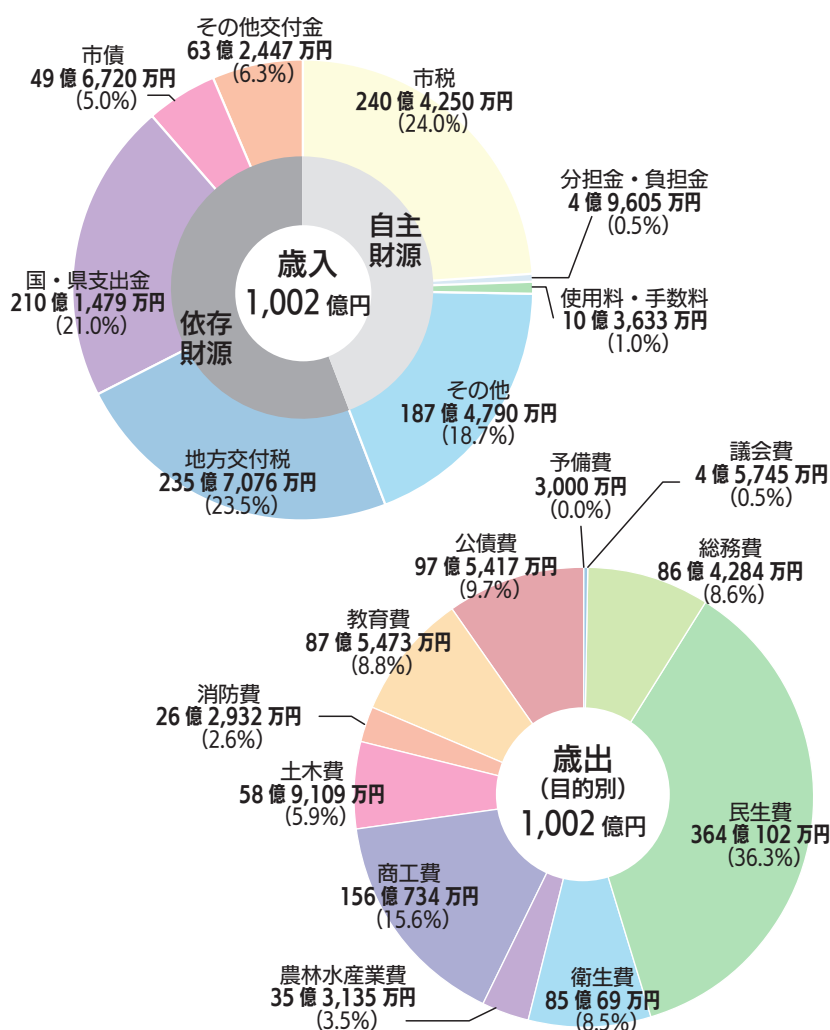
TEL 0857-30-8111 FAX 0857-20-3948

「人を大切にするまち・鳥取市」を合言葉に

令和5年度は、深澤市政3期目最初の当初予算編成となりました。コロナ禍からの復興・再生、結婚から妊娠・出産・子育て・教育への切れ目ない支援、医療・介護・福祉など、さまざまなニーズに対応する重層的支援体制の確立、誰一人取り残さない地域共生社会の実現、中心市街地活性化、防災・減災対策、デジタル・脱炭素の実現、麒麟のまち圏域の連携強化、SDGsの推進など、10年、20年、30年後を見据えた「未来への投資」や、次世代の市民も安心して暮らしていくことのできる「鳥取市の明るい未来をつくる」ため

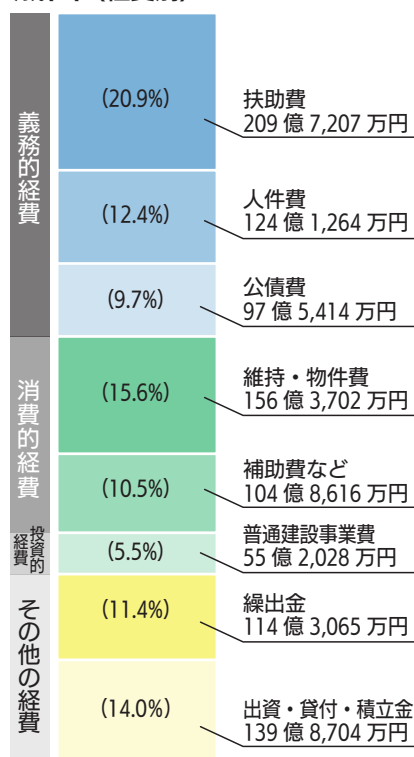
の取り組みを躍進させる予算となっています。

また、既存事業の見直しや新たな財源の確保、市債発行の抑制など、徹底した行財政改革を進め、持続可能な財政基盤の確立に努めます。なお、国の経済対策に呼応して2月補正予算に前倒した中学校の長寿命化や保育園などへの衛生用品配備などの感染症対策、中心市街地の駐車場空き状況配信などデジタル化推進のための予算（27億円）と令和5年度当初予算を合わせた実質予算は1029億円となっており、引き続き4つの柱からなる政策公約や「明るい未来プラン」の実現に向け、さまざまな取り組みを力強く、戦略的に展開していきます。



### 一般会計 1,002 億円 ※ ( )…構成比

#### 歳出 (性質別)





市長公約と明るい未来プランの推進

人を大切に  
するまち



- 各地区での話し合い・支え合いによる地域福祉の活性化 3,390 万円
- 既存住宅の高断熱化改修の支援や幅広い世代への環境教育 1,272 万円
- オンライン英会話授業を全中学校、義務教育学校後期に拡充 842 万円

安全、安心な  
まち



- 地域自主防災会の防災訓練活動への助成拡充 2,468 万円
- 危険な空き家の解体費用補助の拡充、ため池監視システムの導入 2,927 万円
- 鳥獣捕獲確認システム、道路ライブ映像オープンデータ化など 1 億 910 万円

暮らしやすく  
住み続けたい  
まち



- マタニティ妊婦さん応援給付金（本市独自の事業）、新米父親教室 6,937 万円
- 見守りセンサーの配置など産後ケア充実、こども家庭センターの開設準備 1,864 万円
- インフルエンザ予防接種の助成を小学生へ拡充 1,587 万円

にぎわいに  
あふれ  
元気なまち



- 第2期連携中枢都市圏ビジョンの推進、エリアプロモーション 390 万円
- 第4期中心市街地活性化基本計画の拠点公園リニューアルなどウォーカブルなまちづくり 4,869 万円
- 地元芸術家の活動支援、中心市街地での若手芸術家育成拠点の整備支援、鳥取城跡ライトアップ 3,386 万円

会計区分	予算額
土地区画整理費	4,437 万円
公設地方卸売市場事業費	7 億 6,841 万円
国民健康保険費	181 億 9,510 万円
高齢者・障害者住宅整備資金貸付事業費	592 万円
土地取得費	7 万円
墓苑事業費	3,278 万円
介護保険費	195 億 5,840 万円
財産区管理事業費	1,276 万円
温泉事業費	4,701 万円
観光施設運営事業費	2,257 万円
後期高齢者医療費	24 億 4,115 万円
電気事業費	2,831 万円
母子父子寡婦福祉資金貸付事業費	7,212 万円
特別会計計	412 億 2,897 万円

会計区分	予算額
水道事業会計	90 億 9,888 万円
工業用水道事業会計	523 万円
下水道等事業会計	166 億 1,369 万円
病院事業会計	105 億 6,540 万円
企業会計計	362 億 8,320 万円

用語解説

- 義務的経費 任意に減らせない硬直性の高い経費
- 消費的経費 支出の効果が短期間で終わるもので、将来に形を残さない性質の経費
- 投資的経費 道路や建物などの建設事業や用地購入などに関する経費
- 一般会計 基本的な行政サービスを行うための会計
- 特別会計 特定の事業（国民健康保険や介護保険など）を行うための会計
- 企業会計 地方公営企業法が適用される企業の会計



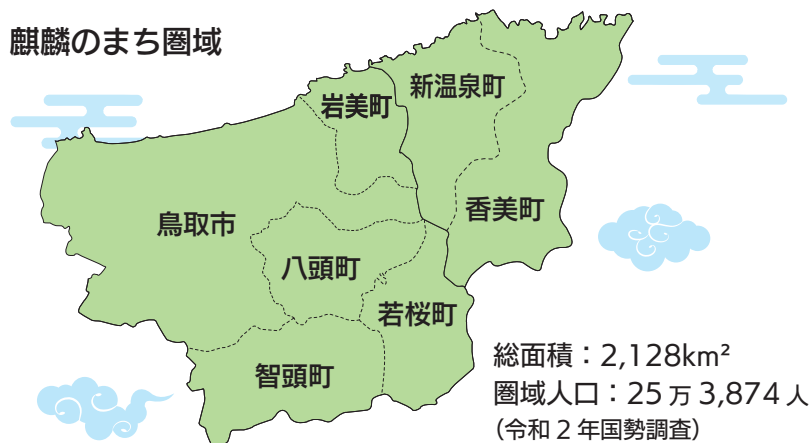
## 特集

# 第2期因幡・但馬麒麟のまち 連携中枢都市圏ビジョンの取り組みをスタート

問い合わせ先 本庁舎政策企画課（33 番窓口）

TEL 0857-30-8013 FAX 0857-20-3040

### 麒麟のまち圏域



### 麒麟のまち圏域

古くから、「鳥取市、岩美町、若桜町、智頭町、八頭町、兵庫県香美町、兵庫県新温泉町」の1市6町は、地理的、歴史的背景から一体的な生活圏を形成しています。この圏域に伝わる歴史的文化遺産「麒麟獅子舞」にちなんで、平成27年からこの圏域を「麒麟のまち」圏域と呼んでいます。

### 連携中枢都市として

本市は、この圏域の中心都市として、圏域の各町と連携し、「圏域全体の経済成長のけん引」、「高次の都市機能の集積・強化」、「圏域全体の生活関連機能サービスの向上」を図り、人口減少・少子高齢社会においても活力ある社会経済を維持し、圏域全体の持続的な発展を目指しています。

### 第2期因幡・但馬麒麟のまち 連携中枢都市圏ビジョンの概要

今年3月に「第2期因幡・但馬麒麟のまち連携中枢都市圏ビジョン」を策定し、81の事業に取り組んでいます。

【計画期間】令和5年度～9年度  
【圏域の目指す将来像】

- ・地域の資源や特徴を生かし自立した活力ある圏域
- ・都市機能が充実し、快適で安心して暮らせる圏域
- ・交流が盛んでにぎわいのある圏域
- ・環境に優しい圏域
- ・若者に魅力ある圏域

### 圏域目標人口

24万3,200人（令和7年国勢調査）

## 連携して行う主な事業（全81事業）

### 圏域全体の経済成長のけん引（28事業）

- ・麒麟のまち関西情報発信拠点（大阪市北区中之島）でのエリアプロモーションの推進
- ・地域連携 DMO「麒麟のまち観光局」の支援
- ・日本遺産・麒麟獅子舞を生かした圏域の活性化



### 高次の都市機能の集積・強化（9事業）

- ・鳥取市夜間・休日急患診療所の運営
- ・公共交通機関のキャッシュレス化の推進



### 圏域全体の生活関連機能サービスの向上（44事業）

- ・病児・病後児保育
- ・新型コロナウイルスワクチン接種の共同実施
- ・公立図書館の相互利用
- ・圏域への移住定住促進





# 人権尊重都市鳥取市の実現をめざして

## 犯罪被害にあわれた人やそのご家族・ご遺族のために

問 本庁舎人権推進課（43 番窓口） ☎ 0857-30-8071 📠 0857-20-3945

シリーズ

@じんけん

Vol.447

### 犯罪被害者等の現状

犯罪は、平穏な暮らしの中である日突然起こり、誰もがその被害者等になる可能性があります。本市における令和4年度の刑法犯認知件数は729件で、その一つひとつに犯罪被害者等がいます。

犯罪被害にあうと、生命や身体、財産上の直接的被害だけでなく、被害後に生じる周囲の無理解や心無い言葉、精神的ショックに起因する心身の変調、捜査や裁判の過程における精神的・時間的負担、医療費の負担や失業などによる経済的困窮、メディアによるプライバシーの侵害などの二次的被害に苦しめられることもあります。

### 一人ひとりの正しい理解

平成16年に犯罪被害者等のための施策の総合的・計画的な推進と権利利益の保護を図るため、「犯罪被害者等基本法」が制定されました。しかし、依然として犯罪被害者等の人権が侵害されるケースは少なくありません。

平成29年の「人権擁護に関する世論調査（内閣府）」では、6割近くの人が「事件のことに限らず、周囲にうわさ話や中傷をされること」、「犯罪行為によって精神的なショックを受けること」が犯罪被害者等に起きている人権問題だと思ふと回答しました。つまり、犯罪被害者等が再び平穏な生活を取り戻すまでには、プライバシーの保護や精神的ケア

本市は、犯罪被害者やその家族または遺族（以下「犯罪被害者等」）を社会全体で支え、一日も早く平穏な生活を取り戻すことができるよう、「鳥取市犯罪被害者等支援条例」を制定しました（令和4年12月28日施行）。今回は、犯罪被害者等の人権について一緒に考えてみましょう。

### 社会全体で支え合う

全国の自治体で犯罪被害者等支援の機運が高まるなか、本市は、犯罪被害者等支援を充実させるため、昨年10月に鳥取県警察本部と「犯罪被害者等支援の連携協力に関する協定」を締結し、相互の連携協力を強化しました。12月には、犯罪被害者等の経済的負担を軽減するため見舞金制度の整備や、犯罪被害者等が直面するさまざまな問題の相談に応じ、必要な情報提供と助言を行う「総合窓口」を人権推進課に設置し支援しています。また、（公社）とつとり被害者支援センターや犯罪被害者自助グループ「なごみの会」と「いのちのパネル展」を開催し、犯罪被害者等支援への理解を深めるための啓発を行っています。

安全で安心して暮らせる社会の実現に向け、社会全体で犯罪被害者等に寄り添い、支え合う社会をつくっていきましょう。

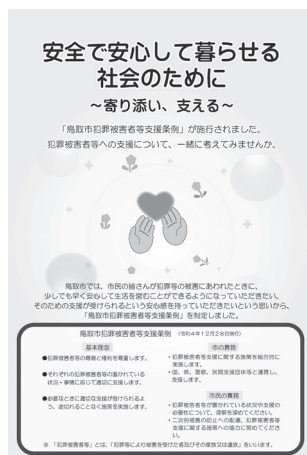


鳥取市  
犯罪被害者等  
支援条例

▶啓発リーフレット  
を作成しました  
（本市公式ウェブ  
サイトに掲載）



「いのちのパネル展」



# 健康 ・ 病院



## ● 感染症拡大防止のためのお願い ●

- 体調不良時の健診受診はお控えください。問診結果によっては受診・受講ができない場合があります。
- 健診時の感染予防対策にご協力ください。



## 6月のご案内 ※5月分は4月号に掲載しています



### ■ 乳幼児健康診査 対象児

区 分	鳥取・国府・福部地域	河原・用瀬・佐治地域	気高・鹿野・青谷地域
6カ月児	令和4年11月生		令和4年10～11月生
1歳6カ月児	令和3年9月生		令和3年9月1日～10月14日生
3歳児	令和2年5月生		

### ■ 2歳児歯科健診およびフッ化物塗布

鳥取・桜ヶ丘・福部地域	国府・東地域	河原・用瀬・佐治地域	気高・鹿野・青谷地域
令和3年5月生	令和3年4月16日 ～5月31日生		

### ■ 離乳食講習会（要申込み）

申込み 駅南庁舎健康・子育て推進課

TEL 0857-30-8582 FAX 0857-20-3965

申込み開始 5月1日（月）8:30～



WEB予約

#### ▶ 5～6カ月児

日にち(6月)	会 場	定員
2日（金）	市役所駅南庁舎	20人
8日（木）	鳥取東保健センター	10人

#### ▶ 9～12カ月児

日にち(6月)	会 場	定員
30日（金）	市役所駅南庁舎	20人

と き 13:30～15:00（受付13:15～）



## 夜間・休日診療所／夜間・休日薬局

### ■ 夜間・休日急患診療所【内科、小児科】

問 東部医師会 急患診療所（富安一丁目東部医師会館前）

TEL 0857-22-2782（診療時間内のみ）

【診察】夜間（毎日）19:00～22:00 日曜・祝休日 9:00～17:00

### ■ 休日急患歯科診療所

問 東部歯科医師会（富安二丁目 歯科技工専門学校内）TEL 0857-23-3197

【診察】日曜・祝休日 10:00～16:00

### ■ 夜間・休日開局薬局

問 鳥取県薬剤師会休日夜間薬局 TEL 0857-50-1583

【開局】夜間（毎日）19:00～22:00 日曜日・祝日 9:00～17:00

※開局内容の詳細は、鳥取県薬剤師会休日夜間薬局までお問い合わせください。休日・祝日開局の薬局は、鳥取県薬剤師会ウェブサイトをご覧ください。

### 鳥取市保健所（駅南庁舎）

・保健医療課 予防接種

TEL 0857-30-8640

FAX 0857-20-3962

・健康・子育て推進課

FAX 0857-20-3965

乳幼児健康診査など

TEL 0857-30-8585

子育て相談ダイヤル

TEL 0857-20-3203

健診・がん検診など

TEL 0857-20-0320

### こども家庭相談センター

（駅南庁舎）

子育て相談ダイヤル

TEL 0857-36-0505

FAX 0857-20-0144

### 各総合支所市民福祉課

国府町 TEL 0857-30-8654

FAX 0857-27-3064

福部町 TEL 0857-30-8664

FAX 0857-74-3714

河原町 TEL 0858-71-1724

FAX 0858-85-0672

用瀬町 TEL 0858-71-1894

FAX 0858-87-2270

佐治町 TEL 0858-71-1914

FAX 0858-89-1552

気高町 TEL 0857-30-8674

FAX 0857-82-1067

鹿野町 TEL 0857-30-8684

FAX 0857-84-2598

青谷町 TEL 0857-30-8694

FAX 0857-85-1049

### 鳥取東保健センター

（国府町総合支所）

予防接種・健診など

TEL 0857-30-8659

FAX 0857-25-5023

### 鳥取市中央包括支援センター

TEL 0857-20-3457

FAX 0857-20-3906



## HPVワクチン接種

問 駅南庁舎保健医療課

TEL 0857-30-8640 FAX 0857-20-3962

子宮頸がんの原因となるヒトパピローマウイルス（HPV）の感染を予防する HPV ワクチン接種について、下記の対象者は無料で接種ができます。早い年齢での接種がより有効と言われています。対象期間を過ぎた場合は全額自己負担となりますので、正しい情報をもとに早めに接種をご検討ください。詳しくは、本市公式ウェブサイトをご覧ください。



### ■定期接種の対象者

対象者 (女性のみ)	接種券の発送時期	対象期間
小学6年生	中学1年生の5月頃 ※今年度の個別通知はありませんが、事前発行は可能	高校1年生 相当の年度 末まで
中学1年生	令和5年5月頃	
中学2～3年生	発送済	
H9.4.2～ H20.4.1生	発送済	令和7年 3月末まで

※紛失・転入などでお手元に接種券がない場合は、問い合わせ先までご連絡ください。

### ■HPV ワクチンの副反応と安全性

接種後には、接種部位の痛みや腫れなどの副反応が起こることがあります。他のワクチン同様、まれに重いアレルギー症状などが起こることもありますが、国の専門家の会議で、ワクチンの安全性に問題がないことが確認されています。

接種後の「多様な症状」については、調査研究の中で HPV ワクチン接種歴のない人においても、同様の症状を有する人が一定数存在したことが明らかになっています。

接種に対する恐怖や痛みから、失神などを起こしてしまうこともあるため、ご本人がよく納得し、安心して接種を受けていただくことが大切です。

## 気軽に健康チェックしてみませんか？

問 本庁舎医療費適正化推進室（13 番窓口）

TEL 0857-30-8227 FAX 0857-20-3906

### ■糖尿病予防啓発キャンペーン（血糖値測定）

測定結果わずか 6 秒！ 測定後には医師、管理栄養士などが結果の説明を行います。

と き 5月23日（火）13:30～15:00

※予約不要、時間内にお越しください

ところ 麒麟 Square 1階情報スペース

料 金 無料

## しゃんしゃん体操で 心も体も元気に過ごしましょう

問 駅南庁舎健康・子育て推進課

TEL 0857-30-8581 FAX 0857-20-3965

しゃんしゃん体操は、お家で、職場で、ご友人と一緒に、誰でも気軽に楽しくできる体操です。手作りの棒を使って行う体操ですが、自宅でも簡単に取り組むことができるタオルバージョンもあります。だんだんと暖かくなり、身体を動かしやすい季節になりました。一緒にしゃんしゃん体操をやってみませんか？



動画で解説

### ■鳥取砂丘コナン空港で

#### しゃんしゃん体操をしています

ところ 鳥取砂丘コナン空港 1階コナンホール

と き 毎週木曜日（祝日を除く）

11:00～11:45 ※予約不要

持ち物 タオル、飲み物、運動靴（外履き）

参加料 無料

※日程変更・中止の場合は鳥取空港ウェブサイトなどでお知らせ。

## 夏に向けて暑さに負けない体をつくろう！

問 駅南庁舎保健総務課

TEL 0857-30-8521 FAX 0857-20-3964

5月の暑い日や梅雨明けなど、体が暑さに慣れていないのに気温が急に上昇する時期は、熱中症の危険が高まる最初の時期です。本格的な夏を迎える前に体を暑さに慣れさせましょう。

### ■暑さに備えた体づくり

- ・運動で適度に汗をかく（ウォーキングやストレッチなど、毎日30分程度）
- ・入浴（シャワーだけでなく、湯船につかる）
- ・十分な睡眠と栄養バランスの良い食事



日常生活の中で運動や入浴をし、適度に汗をかくことで、熱中症のリスクが低下します。

個人差もありますが、体が暑さに慣れるには数日から2週間程度かかります。その日の気温や室内環境、体調に合わせて無理のない範囲で体づくりを行いましょう。運動時は水分や塩分を適宜補給して、熱中症に十分注意してください。

## 鳥取市・釧路市 姉妹都市提携 60 周年記念

問 本庁舎文化交流課（34 番窓口）

TEL 0857-30-8022 FAX 0857-20-3040

本市と釧路市は、昭和 38（1963）年 10 月 4 日に姉妹都市提携を結び、今年で 60 周年を迎えます。これを記念し、さまざまな催し・キャンペーンを開催します。

- ・講演会  
「鳥取土族の釧路開拓移住」・「釧路の観光」
- ・巡回パネル展「鳥取土族の釧路開拓移住」  
麒麟 Square1 階情報スペース、中央図書館、歴史博物館やまびこ館
- ・観光キャンペーン

ほか。詳しくは本市公式ウェブサイト  
で随時ご案内します。



### 【本市と釧路市のつながり】

明治 17（1884）年から翌年にかけて、約 500 人の鳥取土族などが釧路の地を開拓するために、移住。長年の苦労を経て、釧路の地に鳥取村を形成しました。昭和 24（1949）年、合併により鳥取村は釧路市になりましたが、両市の交流は続いています。

## 令和 5 年度鳥取市職員採用試験 【大学卒業程度】

問 本庁舎職員課（62 番窓口）

TEL 0857-30-8116 FAX 0857-20-3957

### 【職種・年齢要件】

職種など	年齢要件
一般事務 A	平成 6 年 4 月 2 日～ 平成 14 年 4 月 1 日に生まれた人
土木 A 獣医師 衛生技師 保育士	昭和 63 年 4 月 2 日以降に 生まれた人

【受付期間】 5 月 8 日（月）～ 31 日（水）

【試験日程】 1 次試験日 6 月 18 日（日）

合格発表 7 月 6 日（木）

2 次試験日 7 月下旬～ 8 月上旬

合格発表 8 月下旬

※試験の詳細は、受付開始日より本庁舎 1 階総合案内・6 階職員課、駅南庁舎、各総合支所、鳥取市関西事務所で配布する受験案内または本市公式ウェブサイトでご確認ください。上記以外の他職種の試験も実施する場合があります（本市公式ウェブサイトでお知らせします）。

# Pick up information ピックアップインフォメーション

## マイナポイントの申し込みは お早めに

問 本庁舎市民課（6 番窓口）

TEL 0857-22-8111（鳥取市コールセンター）

FAX 0857-32-2170

マイナポイント申込期限が近づくと、申込支援窓口の大変な混雑が予想されます。できるだけ早めの申し込みをおすすめします。なお、マイナポイントの申込み対象となるのは、2 月末までにマイナンバーカードの申請をされた人です。

マイナンバーカード  
のお受け取りは  
お早めに



### ■マイナポイントをもらうための手続き

#### ・スマートフォンで手続きする

マイナポータル



(Android)



(iPhone)

マイナポイント



(Android)



(iPhone)

#### ・市役所で手続きする

ところ 本庁舎 2 階東エレベータホール

#### ・イオンモール鳥取北で手続きする

ところ イオンモール鳥取北 1 階

#### ・各総合支所で手続きする

※事前に各総合支所へお問い合わせください。

### 【注意事項】

- ・マイナポイントの申し込みには、マイナンバーカードの暗証番号（数字 4 桁）が必要です。暗証番号がわからない場合は、事前に市民総合窓口（6 番窓口）または、各総合支所で暗証番号の再設定をお願いします。
- ・マイナポイント申し込みの際、マイナンバーカードに搭載されている利用者証明用電子証明書の機能を利用します。電子証明書の有効期限は発行されてから 5 回目の誕生日です。有効期限が切れている、または更新をされていない場合は、事前に市民総合窓口（6 番窓口）または、各総合支所で電子証明書の更新をお願いします。なお、マイナポイント申し込みが可能となるのは、電子証明書の更新後 2 日後以降です。ご注意ください。



## 市役所の組織が変わりました

問 本庁舎職員課（62 番窓口） TEL 0857-30-8116 FAX 0857-20-3957

### 【新設】子ども家庭局

#### ■子ども未来課（企画係・育成係）

本庁舎 1 階（13 番窓口）

TEL 0857-30-8232 FAX 0857-20-3907

内容 子ども施策の総合調整、ひとり親家庭の支援、各種手当の支給・助成など

#### ■幼児保育課（管理係・指導係・保育係）

本庁舎 1 階（13 番窓口）

TEL 0857-30-8236 FAX 0857-20-3907

内容 保育園などの入所や施設への給付、管理運営に関する業務、子育て支援事業など

### 【室の新設】

#### ■スマートエネルギータウン推進室

本庁舎 4 階（48 番窓口）

TEL 0857-30-8288 FAX 0857-20-3947

内容 脱炭素社会づくりに向けた産業政策、SDGs 未来都市の推進

#### ■ねんりんピック推進室

本庁舎 6 階

TEL 0857-30-8260 FAX 0857-20-3910

内容 ねんりんピックはばたけ鳥取 2024 の開催に向けた体制整備

### 【再編・名称変更】環境局

#### ■生活環境課（環境政策係、生活衛生係、管理係）

本庁舎 2 階（25 番窓口）

TEL 0857-30-8082 FAX 0857-20-3918

内容 市営墓地・生活衛生に関する業務、家庭ごみの収集・減量化に関する業務など

#### ■環境保全課（指導係、審査係、環境保全係）

本庁舎 2 階（25 番窓口）

TEL 0857-30-8092 FAX 0857-20-3918

内容 産業廃棄物の適正処置に関する業務、水質・大気など環境保全に関する業務

### 【課の名称変更】

#### ■まちなか未来創造課 < 中心市街地整備課

本庁舎 5 階（53 番窓口）

TEL 0857-30-8331 FAX 0857-20-3953

内容 まちなか（中心市街地）を再生させるための取り組みを強化

### 【再編】

#### ■道路管理センター

南道路管理センターと西道路管理センターを中央道路管理センターに統合し、名称を変更

### 新型コロナワクチン

## 令和5年春開始接種を開始します

問 鳥取市新型コロナワクチン接種専用ダイヤル

TEL 0857-30-8535 FAX 0857-20-3981

### 【春開始接種（5月8日～8月、1人1回）の対象】

#### ◆初回接種を完了した次のいずれかに該当する人

- ① 65 歳以上の人
- ② 5 ～ 64 歳で基礎疾患を有する人、医療従事者など
- ※ 5 ～ 11 歳の方は、②以外でもオミクロン株対応ワクチンを未接種の場合は、8 月までに 1 回接種が可能。

※オミクロン株対応ワクチン接種は、前回の接種から 3 カ月経過した人が対象。

### 【接種券】

#### ◆ 65 歳以上の人

- ・オミクロン株対応ワクチンを接種済の人  
接種間隔が到来する人へ順次接種券を発送
- ・オミクロン株対応ワクチンを未接種の人  
すでに送付済みの接種券をご使用ください。

#### ◆ 5 ～ 64 歳の人

案内ハガキを発送。対象となる人は申請が必要（ただし、対象者がオミクロン株対応ワクチン未接種の場合は、すでに送付済みの接種券をご使用ください）。※新たに 65 歳になる人には、誕生日の翌週に発送。

## 特定外来生物の防除

問 本庁舎生活環境課（25 番窓口）

TEL 0857-30-8082 FAX 0857-20-3918

「特定外来生物」とは、外来生物法により飼育・栽培・保管・運搬・生息域を拡げることなどが禁止されている動物や植物です。発見された場合には必要に応じて駆除などを行います。

### ■オオキンケイギク・オオフサモの防除方法

オオキンケイギクには、花が枯れた後も根が地中に残り翌年同じ場所に生えてくるといった特徴があるため、防除は根元から株ごと抜き取るように行うのが理想です。抜き取ってすぐの根には再生能力がありますので、ビニール袋に入れ密封し、天日にさらし枯死させたくて燃えるごみに出してください。防除は種子が実る前に行うとより効果的です。



オオフサモは茎などが下流へ流れつくところまで根を生やすという特徴があるため、根から抜き取ったものをビニール袋に入れ密封し、燃えるごみに出してください。根や茎の断片からも再生するため、下流に網などを設置しての防除が望ましいです。

## 生活環境課からのお知らせ

☎ 本庁舎生活環境課（25 番窓口） ☎ TEL 0857-30-8084 ☎ FAX 0857-20-3918

### ごみステーションの管理

ごみステーションを安全・清潔に保つためには、利用者全員の協力が必要です。特に強風などの悪天候の時は、ごみ容器や防鳥ネットなどが飛散しないよう、適正な管理をお願いします。

#### 【防鳥ネット】

カラスなどによるごみ散乱の被害を防止するための防鳥ネットは、希望する町内会に今年度 2 枚まで配付します。希望する町内会は、お問い合わせのうえ生活環境課または各総合支所市民福祉課へ受け取りにお越しください。

※防鳥ネットを処分する場合は、可燃ごみ指定袋に入れて可燃ごみに出してください。

#### 【ごみ容器】

ごみ容器が壊れたり不要になった場合は、交換や撤去を行います。また、小型破碎ごみ、資源ごみ（ビン・缶）用のごみ容器が不足する場合には補充しますので、ごみステーションの所在地（〇〇町〇〇番地付近など）と希望の内容（交換・撤去・追加）を生活環境課または各総合支所市民福祉課へご連絡ください。

※数に限りがあるため、可燃ごみ・プラスチックごみ、ペットボトル容器として使うための追加はできません。



### 出前講座「段ボールコンポスト講習会」受講団体募集

地域や友人などのグループで、段ボールコンポストの作り方を学びませんか？講師が出向き、段ボールを使ったコンポスト容器の作り方や生ごみをたい肥化させるコツなどをお伝えします。

出前講座をご希望の際は、生活環境課へご連絡ください。

**申し込み** 開催希望日の 3 週間前まで  
**参加料** 無料（コンポスト容器の材料は提供）  
**参加人数** 5 人～ 20 人  
**所要時間** 2 時間

※ごみ処理施設の見学と合わせて行うことも可能

### 鳥取地域の祝日のごみ収集

※国府・福部・河原・用瀬・佐治・気高・鹿野・青谷地域については、総合支所だよりをご確認いただくか、各総合支所市民福祉課にお問い合わせください

祝日のごみ収集日にあたる地区は、ごみ収集のスケジュールが変更になります。

月 日	可燃ごみ	古紙類	プラスチックごみ	ペットボトル	資源ごみ 小型破碎ごみ
5月3日(水) (憲法記念日)	該当地区はありません		お休みします	該当地区はありません	お休みします
5月4日(木) (みどりの日)	収集します		お休みします		
5月5日(金) (こどもの日)	収集します		お休みします		

#### 【注意事項】

ごみを出すときは必ず収集日を守り、午前 8 時までに出してください。ただし、自然災害などでごみ収集を中止する場合があります。ごみ出しが困難と思われる場合は、次回の収集日（安全な日）に出すようにしてください。

#### 乾電池・蛍光管の収集（鳥取地域）

6月

鳥取地域の次の乾電池、蛍光管の収集は 6月1日(木)～7日(水)の小型破碎ごみの収集日です。乾電池は透明または半透明の袋に入れ、蛍光管は割れないよう購入時のケースなどに入れて出してください。



## 市税・保険料は納期限内に納付しましょう

問 本庁舎収納推進課（21 番窓口） ☎ 0857-30-8152 📠 0857-20-3920

### ■納め忘れにご注意ください

5 月以降、今年度の市税や保険料の納付書が順次発送されます。市税・保険料などのお支払いが遅れると、督促手数料や延滞金が増加される場合がありますので、納め忘れにご注意ください。詳しくは本市公式ウェブサイトをご覧ください。



## 「固定資産税・都市計画税」「軽自動車税（種別割）」で QR コードを利用した納付サービスがスタート

納付書に印字された地方税統一 QR コード（eL-QR）で、「固定資産税・都市計画税」「軽自動車税（種別割）」の納付が可能となりました。

### ■「地方税お支払サイト」を通じた納付

地方税共同機構が運営する「地方税お支払サイト」にて納付書表面の QR コードを読み込むことで、クレジットカード納付などができます。



地方税お支払  
サイト

#### ・クレジットカード納付

納付に際し、手数料が納付金額に応じてかかります（手数料については、「地方税お支払サイト」参照）。

#### ・その他の納付

「地方税お支払サイト」を通じてインターネットバンキング、ダイレクト納付などの利用も可能。

※インターネットバンキングを利用する場合は、事前に金融機関で登録が必要。

※ダイレクト納付は、事前に地方税ポータルシステム（eLTAX：エルタックス）ウェブサイトの利用者登録と口座情報登録が必要。

### ■各種スマートフォンアプリによる決済（QR コード決済）

各種スマートフォンアプリで納付書表面の QR コードを読み込むことで納付ができます（対応アプリは「地方税お支払サイト」参照）。

「地方税お支払サイト」または「各種スマートフォンアプリによる決済」を通じた納付方法の注意事項

- ・領収書は発行されません。必要な人は他の方法で納付ください。
- ・ご利用の納付方法によっては、決済上限額がある場合や決済手数料がかかる場合がありますので、各社ウェブサイトなどでご確認ください。

### ■全国の地方税統一 QR コード対応金融機関で納付

全国の地方税統一 QR コード対応金融機関の窓口で納付ができます。対応金融機関は、地方税ポータルシステムウェブサイトをご確認ください。

【「地方税お支払サイト」へのお問い合わせ先】

ヘルプデスク ☎ 0570-080481

開設時間 月～金曜日 9:00～17:00

（土・日・祝日は除く）

## 5 月 31 日は『世界禁煙デー』～5 月 31 日～6 月 6 日は禁煙週間です～

問（禁煙について） 駅南庁舎健康・子育て推進課

問（受動喫煙について） 駅南庁舎保健総務課

☎ 0857-30-8581 📠 0857-20-3965

☎ 0857-30-8521 📠 0857-20-3964



「世界禁煙デー」をきっかけに、たばこについて考えてみませんか？

### 【たばこによる健康被害】

がんや脳卒中、心筋梗塞などのさまざまな病気にかかりやすくなるだけでなく、歯の喪失や認知症の原因になるとも言われています。

### 【喫煙者以外への影響】

たばこを吸っている人の周りの人もたばこの害を受けています（受動喫煙）。喫煙をする前に、周りに人がいないか確認してみましょう。

### 【加熱式たばこ】

加熱式たばこもたばこ製品であり、有害な物質を含んでいます。紙巻きたばこと同様にたばこに関する法律の規制対象になっています。

### 【三次喫煙「サードハンド・スモーク」】

たばこの煙がしみこんだ髪の毛や衣服、壁、カーテン、自動車のソファなどに残ったたばこの粒子を吸い込むことを「サードハンド・スモーク」（三次喫煙・残留受動喫煙）と言います。「目には見えないけど、たばこの臭いがする」と感じる時がこのサードハンド・スモークであり、健康への影響が懸念されています。

### 【禁煙外来】

「やめたくてもやめられない」のは意志の弱さではなく、ニコチンへの依存性によりやめにくくなっている可能性があります。自分一人でやめる自信のない人は、まずはお医者さんに相談してみましょう。

# 5月 情報ひろば

！ イベント・講習会などに参加の際は、マスクの着用や手指消毒、体温測定など、新型コロナウイルス感染症対策にご協力をお願いします。

## 福祉

### 寝具丸洗い乾燥消毒サービス 6月実施分

問 本庁舎長寿社会課（13番窓口）

TEL 0857-30-8211

FAX 0857-20-3906

問 各総合支所市民福祉課（TEL 10番）

対 在宅で生活をしている65歳以上の高齢者で、次のいずれかに該当する人

▽①市民税非課税の高齢者のみの世帯で、要介護1～3の認定がある人 ②要介護4、5の認定がある人

料 掛布団：200円 敷布団：200円 羽毛布団：200円

料 掛布団：200円 敷布団：200円 羽毛布団：200円

## 凡例

時 日 時 所 場所 容 内容 対 対象 案 条件 員 定員 数 数量 額 支給・助成額など  
料 料金 募 募集期間・方法 受 受付 持 持参するもの 問 問い合わせ先

300円 毛布：100円 ※枚数に制限あり 募 5月19日（金）までに申出書を提出

### 鳥取市中央包括支援センター からのお知らせ

問 本庁舎鳥取市中央包括支援センター

TEL 0857-20-3457

FAX 0857-20-3906

### 【介護予防教室（おたっしや教室） （7～9月）】

容 主に椅子に座りながらの運動と認知トレーニング、栄養やお口の機能改善のための講話 時 毎週1回120分・3カ月間 所 公共施設など全17会場（予定） 対 満65歳以上の人 ※医師から運動制限されている人のみ ※身体状況によつては、他のサービスを紹介することがあります。 料 1回500円 募 5月31日（水）までに問い合わせ先まで

【認知症介護家族の集い】

時 5月19日（金）10：00～12：00

所 本庁舎5階会議室5-2

容 △講演「認知症の方の口腔ケア

△支援のポイントと今からできること △交流会 料 無料

【おれんじドアとっとり】

時 5月25日（木）14：00～15：00

所 本庁舎6階会議室6-4 容 認知症の当事者の情報交換の場（グループミーティング） 料 無料

※要予約

【家族教室・専門相談のご案内】

問 駅南庁舎心の健康支援室

TEL 0857-22-5616  
FAX 0857-20-3962

### 【アルコール・薬物・ギャンブル （ゲーム）等家族教室】

時 5月12日（金）13：30～15：00

※予約不要 所 さわやか会館3階第2研修室 容 ミニ講話『家族の中で何が起きているのか？』話し合い △講師：林敏昭さん（渡辺病院看護師） 対 ご家族のアルコール・薬物・ギャンブルなどでお困りの人 ※ご本人は遠慮ください。

【アルコール・薬物・ギャンブル  
（ゲーム）等専門相談】

時 5月12日（金）15：00～16：00

所 本庁舎5階会議室5-2

容 △講演「認知症の方の口腔ケア

△支援のポイントと今からできること △交流会 料 無料

【おれんじドアとっとり】

時 5月25日（木）14：00～15：00

所 本庁舎6階会議室6-4 容 認知症の当事者の情報交換の場（グループミーティング） 料 無料

※要予約

【家族教室・専門相談のご案内】

問 駅南庁舎心の健康支援室

TEL 0857-22-5616

FAX 0857-20-3962

【アルコール・薬物・ギャンブル  
（ゲーム）等家族教室】

時 5月12日（金）13：30～15：00

※予約不要 所 さわやか会館3階第2研修室 容 ミニ講話『家族の中で何が起きているのか？』話し合い △講師：林敏昭さん（渡辺病院看護師） 対 ご家族のアルコール・薬物・ギャンブルなどでお困りの人 ※ご本人は遠慮ください。

【アルコール・薬物・ギャンブル  
（ゲーム）等専門相談】

時 5月12日（金）15：00～16：00

※前々日までに要予約 所 さわやか会館3階第1研修室 対 アルコール・薬物・ギャンブルなどの問題でお困りの人

### 【ひきこもり家族教室】

時 5月16日（火）10：00～12：00

所 さわやか会館3階多目的室

容 △テーマ「ひきこもりについて」 △講師：原田豊さん（鳥取県立精神保健福祉センター所長） 対 ひきこもり状態にある人の家族 ※個別相談も可能（要予約）

【全国ギャンブル依存症  
家族の会鳥取】

### 全国ギャンブル依存症 家族の会鳥取

問 全国ギャンブル依存症家族の会鳥取

TEL 090-9605-8486

（「インドウ」）

MAIL kazokuikai@gmail.com

時 6月11日（日）10：00～12：00

所 （株）リーMNO（旧三洋テクノソリューションズ鳥取）内

V・c.o.r.d（木造建屋） ※当日日曜日で正門玄関は閉鎖のため、裏門からお入りください。 ※予約不要 料 千円



## 学生納付特例制度

国民年金  
コーナー

問 鳥取年金事務所 TEL 0857-27-8311  
問 本庁舎保険年金課(9番窓口)  
TEL 0857-30-8224 FAX 0857-20-3906

学生で保険料を納めることが困難なときは、保険料の納付が猶予される「学生納付特例制度」が設けられています。学校教育法に規定する大学(大学院)、短期大学、各種学校などに在学している学生のうち、本人の前年所得が下記計算式金額以下であれば利用できます。

### 所得基準

128万円 + (扶養親族等の数 × 38万円)  
+ 社会保険料控除額等

令和4年度に学生納付特例を承認された人で、令和5年度も同じ学校に在学する人は、『学生納付特例申請書』を返送することで学生納付特例の申請ができます。この場合、学生証の写しまたは在学証明書の原本の添付は不要です。

## 軽自動車税(種別割)の減免手続き

市税  
のおはなし

問 本庁舎市民税課(20番窓口)  
TEL 0857-30-8144 FAX 0857-20-3921  
問 各総合支所市民福祉課(Tel 10番)

対 象 次の2つの要件を満たす軽自動車

- ①身体・精神などに障がいのある人のために使用するもの
  - ②障がいのある人または、同居の家族などが所有するもの
- ※ただし1台まで(普通または小型自動車  
で減免を受ける場合は該当しません)

受付期限 5月31日(水)まで

※障がいの部位や程度などにより、減免が受けられない場合があります。

※必要書類など、詳しくはお問い合わせください。

問 鳥取ファミリィ・サポート・センター(鳥取市社会福祉協議会内)  
TEL 0857-22-7474  
(生活援助型)  
TEL 0857-39-2761(育児型)  
FAX 0857-39-2762(共通)  
問 新市域の各総合福祉センター  
国府町 TEL 0857-22-1880  
福部町 TEL 0857-75-2337  
河原町 TEL 0858-76-3125  
用瀬町 TEL 0858-87-2302

鳥取ファミリィ・サポート・センター(生活援助型・育児型)の協力・提供会員募集

佐治町 TEL 0858-89-1022  
気高町 TEL 0857-82-2727  
鹿野町 TEL 0857-84-3113  
青谷町 TEL 0857-85-0220  
高齢者の生活援助や育児の援助を受けた人と支援を行いたい人が、相互援助活動を行う会員組織のお手伝い、サポートできる人を募集(登録料・会費無料)。  
報酬(1時間あたり)  
▽平日(7:00~20:00) 600円  
▽土日・祝日(終日) 800円  
▽12月29日~1月3日(終日) 800円

【生活援助型】 各要望に応じて高

齢者のお宅を訪問して、簡単な家事などの援助 ▼援助内容・食事の準備・後片付け、掃除、病院の付き添いなどの軽度で専門性を要しないもの  
【育児型】 乳幼児(おおむね4カ月)から小学6年生までのお子さんのいる人を対象に、子育ての援助 ▼援助内容: 習い事の送迎、保育園など放課後児童クラブへの送迎、開所前・開所後の預かり、乳幼児を連れて出かけにくい時の預かりなど(預かる場所は、会員宅・子育て支援センター・児童館など)

5月12日は  
民生委員・児童委員の日

問 本庁舎地域福祉課(13番窓口)  
TEL 0857-30-8202  
FAX 0857-20-3906

本市では、516人の民生委員(児童委員を兼ねる)が、「広げよう地域に根ざした思いやり」をキャッチフレーズに活動しています。相談内容や個人の秘密は守られますので、生活上の困りごとや心配ごとがありましたら、お近くの民生委員・児童委員にお気軽にご相談ください。

赤十字の活動にご協力を

問 日本赤十字社鳥取県支部鳥取市地区(地域福祉課内13番窓口)  
TEL 0857-30-8202  
FAX 0857-20-3906  
問 日本赤十字社鳥取県支部(県庁第二庁舎)  
TEL 0857-22-4466

日本赤十字社の活動は、みなさんからの資金協力で支えられており、自治会・町内会を通じてご協力をお願いしています。なお、個別に活動資金募集に応じていただく場合は、問い合わせ先まで。

## 障がい福祉課からのお知らせ

問 本庁舎障がい福祉課（13番窓口）

TEL 0857-30-8217

FAX 0857-20-3907

## 【鳥取市障がい者福祉週間】

毎年5月23日～29日は「鳥取市障がい者福祉週間」です。本市は、平成元年に福祉都市を宣言し、障がいのある人や高齢者など全ての人に優しいまちづくりを目指しています。

## 【第40回ふれあい広場】

時 6月10日（土）13:00～16:00

所 鳥取産業体育館 容 障がいの

ある人との交流を通し、障がいや障がいのある人への理解を深める「ふれあい広場」を開催。▽福祉事業所の紹介コーナー・即売会、ステージ発表、レクリエーションなど

## お知らせ

## 鳥取市誌6

（平成23～令和2年度）刊行

問 本庁舎公文書管理室（44番窓口）

TEL 0857-30-8106

FAX 0857-20-3945

平成23年度から令和2年度まで



の市政の歩みを記録した『鳥取市誌6』を刊行しました。

規格 A5判、約1000ページ

価格 5300円（税込み）

販売 公文書管理室

※部数に限りがあります。

## 一斉清掃（鳥取地域）

問 鳥取市市民運動推進協議会

（鳥取市自治連合会内）

TEL 0857-20-0100

問 【ごみの回収・集積場所の変更】

本庁舎協働推進課（27番窓口）

TEL 0857-30-8177

FAX 0857-20-3919

みんなで「ごみのない美しいまち」に！

時 5月21日（日）※ごみは翌22

日（月）～6月2日（金）に収集

## 【注意事項】

◆感染症対策をお願いします。

◆びん・缶・プラスチックなどの

分別を徹底してください。

◆家庭ごみや家電製品、大型ご

み、タイヤなどは出さないでくだ

さい。

◆集積場所などの変更は、協働推

進課に連絡をお願いします。

※ケガをしないよう、無理のない

## 春の全国交通安全運動

5月11日（木）～20日（土）

問 鳥取市交通安全対策協議会事務

局（協働推進課内27番窓口）

TEL 0857-30-8177

FAX 0857-20-3919

【鳥取県交通安全年間スローガン】  
ゆとり持つ

時間に気持ちに 車間距離

## 【運動の重点】

●こどもを始めとする歩行者の安

全の確保

●横断歩行者事故等の防止と安全

運転意識の向上

●自転車のヘルメット着用と交通

ルール遵守の徹底

鳥取市社会奉仕活動等補償  
制度（ボランティア保険制度）

問 鳥取市ボランティア・市民活動

センター

TEL 0857-29-2228

容 安心して社会奉仕活動に取り

組めるよう保障する制度 ※事前

の登録が必要 対①道路・河川・

公園・学校・社会福祉施設その他

整備活動  
②防火・防災・防犯・交通安全・  
公衆衛生および青少年愛護、育成  
のための活動  
③高齢者・障がい者などに対する  
看護・援護・厚生などの活動  
④鳥取市の事業に協力する活動  
⑤①～④までに類する活動  
※右記にあてはまる活動でも補償  
の対象にならない活動もあります。  
※詳しくは、各地区公民館に設置  
のパンフレットをご覧ください。

## 第24回日本のふるさと音楽祭

問 本庁舎文化交流課（34番窓口）

TEL 0857-30-8021

FAX 0857-20-3040

時 7月8日（土）14:00～ 所 鳥

取市民会館大ホール 容 △ゲスト

出演：ナターシャ・グジー（歌手・

バンドウーラ奏

者）▽地元出

演：鳥取市少年

少女合唱団、鳥

取市民合唱団

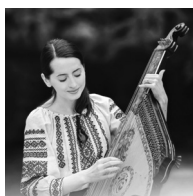
料 前売千円（当日1500円）、

中学生以下無料（整理券が必要）

▽プレイガイド：鳥取市民会館、

とりぎん文化会館、文化センター、

文化交流課





## みんなのジオパーク



山陰海岸ジオパーク推進協議会  
TEL 0796-26-3783

### 第5回『ジオパーク』はみなさんの活動が大切！

ジオパークの目的は大きく3つ。①保護、②教育、そして③活用です。簡単に言うと、価値ある地質遺産を守り・知り・使って「ここに住みたい」「ここに住み続けたい」と思えるような持続可能な地域づくりをしようという地域活性化の事です。



地元中学校による清掃活動

地域活性化と一口に言っても、アプローチの方法は多岐にわたります。ここ山陰海岸ユネスコ世界ジオパークでも、エリア内の各地で定期的なジオサイトの点検、海岸や山林の清掃、ふるさと学習やジオ視点での防災学習、観光アクティビティやガイド、そして地元食材グルメの開発などさまざまな活動があり、そこには多くの人が関わってくださっています。



ジオパークガイドのツアー

それら活動で大切なのは、地域が、そして地域のみなさんが主体となり、活動を継続的に行ってくださることなのです。

地域のみなさんがやりがいをもってジオパーク活動を行うことが地域活性化に繋がり、そしてそれらを続けることによって持続可能な地域となります。だから『ジオパーク』はみなさんの活動が大切！」なのです。



## ポリテクセンター鳥取 受講生募集(7月入所生)

問 ポリテクセンター鳥取 TEL 0857-52-8802  
HP <https://www3.jeed.go.jp/tottori/poly/>

### 【ものづくりCAD・CAM科】・【電気設備技術科】

募集期間	5月9日(火)～6月13日(火)
訓練期間	7月4日(火)～12月27日(水)
受講料	無料 ※要テキスト代(約1万5千円)
定員	ものづくりCAD・CAM科 15人 電気設備技術科 15人
選考日	6月19日(月)

## 鳥取城跡ときめきマルシェ

問(一社) 鳥取市観光コンベンション協会  
TEL 0857-26-0756  
HP <https://www.toricar.jp/>

時 5月6・27日・6月10日(土)・  
9月23日(土・祝) 11:00～16:00  
7月22日・8月12日・9月2日、  
10月14日(土) 12:00～20:00  
所 鳥取城跡・久松公園 ※9月  
23日のみ仁風閣前庭 容 5月か  
ら10月まで毎月、山陰三ツ星マー  
ケットのフードやクラフトの店舗  
が月替わりで出店。7月からは城

## ふるさとの映像を見る会

跡ライトアップにあわせて、ナイ  
トマルシェを開催。※詳しくは協  
会ウェブサイトをご覧ください。

問 鳥取市文化センター  
TEL 0857-27-5181  
FAX 0857-27-5154  
容 ふるさとに関する昔なつかし  
の映像を上映 上映予定…ジゲ  
おこしシンポジウム人づくり夢  
づくり(平成2年放送) 時 5月  
11日(木) 10:00～14:00(午  
前・午後とも内容は同じ) 所 鳥

## 第62回 麒麟のまち鳥取市美術展

取市文化センター2階大会議室  
料 無料 ※予約不要

問 本庁舎文化交流課(34番窓口)  
TEL 0857-30-8021  
FAX 0857-20-3040  
時 5月28日(日)～6月4日(日)  
9:00～17:00 所 鳥取県立博物  
館 容 9部門(日本画、洋画、  
書道、デザイン、写真、彫刻、工  
芸、版画、自由)の公募作品を展  
示。18歳以下対象の「ユース賞」

を新設。「イチオシ作品」を選ぶ  
観覧者投票も実施。

## ギャラリートーク

■ 5月28日(日) 11:00～日本画、  
14:00～洋画、15:00～書道  
■ 6月3日(土) 11:00～デザイ  
ン、14:00～写真、15:00～彫刻  
■ 4日(日) 11:00～工芸、  
14:00～版画、15:00～自由  
【表彰式】  
時 6月10日(土) 10:00～ 所 歴  
史博物館やまびこ館  
【受賞者作品展】  
時 6月10日(土)～7月9日(日)  
所 歴史博物館やまびこ館

## 第48回鳥取市民音楽祭

問 鳥取市民音楽祭実行委員会事務局

(稲村)

TEL 090-9733-0150

時 6月4日(日) 11:00~16:30

所 鳥取市民会館 容 「いつも心に

メロディーを」をキャッチコピーに、市内で音楽活動をしている25

団体(器楽・合唱など)が演奏発表料300円 ※中学生以下無料

## 募集

## 協働推進課からのお知らせ

問 本庁舎協働推進課(27番窓口)

TEL 0857-30-8177

FAX 0857-20-3919

問 各総合支所地域振興課

## 【自主防犯活動団体補助金】

容 防犯パトロール用具の購入、

安全マップ作成、広報紙作成など

対 各地区で継続的に自主防犯活

動に取り組んでいるボランティア

団体・自治会・町内会などで、過

去に当該補助を受けていない団体

員 1団体程度 額 1団体あたり

10万円まで ※予算の範囲内で交

付のため、応募団体多数の場合は、

助成額に変動あり 募 5月8日

(月)~6月9日(金)

## 【防犯ベストおよびキャップの支給】

容 防犯パトロールに使用するベス

トおよびキャップの支給 対 各地

区で継続的に自主防犯活動に取り

組んでいるボランティア団体・自

治会・町内会など ※過去に支給

実績のある団体も申請可能 数 1

団体あたりベストおよびキャップ

合わせて20個まで ※申込み多数

の場合は、減数になる場合あり。

仕様変更になる場合がありますの

で、あらかじめご了承ください。

募 5月8日(月)~6月9日(金)

## 鳥取市スポーツ推進審議会委員

問 本庁舎生涯学習・スポーツ課

(58番窓口)

TEL 0857-30-8427

FAX 0857-20-3954

MAIL kyo-gakuspo@city.tottori.jp

容 スポーツの振興に関する重要

事項についての調査および審議

▽任期…委嘱の日から2年 ▽会

議の開催…年2回程度 条 市内在

住の20歳以上(令和5年5月1日

現在)の人で、平日昼間開催の会

議に出席できる人 員 2人 額 報

酬…7千円/出席1回 募 6月5日(月) 必着で「鳥取市のスポーツ振興について思うこと」について800字程度にまとめ、住所・住所・氏名(ふりがな)・年齢・電話番号を明記のうえ、持参・郵送・ファクシミリ・電子メールのいずれかで問い合わせ先まで※選考のうえ決定

## 新規LED防犯灯設置事業

問 本庁舎道路課(52番窓口)

TEL 0857-30-8354

FAX 0857-20-3956

令和6年度に新規でLED防犯灯設置を希望される町内会は申請してください。

募 6月30日(金) 必着で、道路

課が最寄りの地域の総合支所へ申

込書を持参・郵送・本市公式ウエ

ブサイト(電子申請)でお申し込

みください。※ファクシミリの

受付は行いません。※詳しくは

道路課または最寄りの地域の総合

支所へお問い合わせください。

## さじアストロパークからのお知らせ

問 さじアストロパーク

TEL 0858-89-1011

FAX 0858-88-0103

## 【さじアストロパーク友の会】

容 毎月「星のたより」送付、観察会やスマホ望遠鏡の使い方を学ぶ例会など。入館料無料(5人まで)、年4回のプラネタリウム招待券送付、貸出望遠鏡の特典などあり 料 年会費1500円

## 【日本宇宙少年団アストロ分団】

容 基本毎月1回宇宙や科学に関する活動 対 小学3年生以上の児童 料 年会費3千円、初回登録料2千円

## スタインウェイピアノを弾こう!

問 鳥取市文化センター

TEL 0857-27-5181

時 5月20・21日(土・日) 10:00

~19:00 容 スタインウェイピ

アノを文化ホール舞台で演奏。演奏

時間は1回30分(連続2回まで演

奏可能) ※希望者には演奏録音

を実施(CD・R) 対 小学生以

上(小学生は要保護者同伴)

※レッスン目的での参加は不可

員 各日最大18人 料 1回500

円 募 5月2日(火) 10:00から

直接来館か電話での申込み ※先

着順



## 水道週間 6月1日(木)～7日(水)

問 水道局経営企画課

TEL 0857-53-7953 FAX 0857-53-7802

HP <https://www.water.tottori.tottori.jp/>



### ふるさとの きれいな水道 たからもの

昨年の「水道に関する標語」特選作品

#### ■水道の標語を募集します

**テーマ** 水道について、日ごろ感じていることや広く伝えたいこと

**応募資格** 市内在住または通勤・通学している人  
**応募方法** 作品に住所・氏名・年齢・電話番号を記入のうえ、持参・郵送・ファクシミリのいずれかで問い合わせ先まで

**応募期限** 6月16日(金)

**入賞** 特選(1点)、準特選(3点)、入選(5点)  
**その他** 応募作品は1人1点、自作・未発表のもの ※入賞作品の著作権は市水道局

**送付先** 〒680-1132 国安210-3  
水道局経営企画課標語募集担当

#### ■千代川市民一斉清掃にご協力を!

大切な水源をきれいに保つため、ご協力をお願いします。軍手・ごみ袋は用意します。

**とき** 6月4日(日) 8:30～9:30

※荒天の場合は6月11日(日)に延期。実施の有無については、当日6:30以降に水道局へ問い合わせいただくか、水道局ウェブサイトでご確認ください。

**集合場所** 千代川倉田スポーツ広場



## 図書館だより

休館日：毎週火曜日、毎月最終の木曜日

■中央図書館 TEL 0857-27-5182 FAX 0857-27-5192

開館時間 9:00～19:00(土・日曜は17:00まで)

■気高図書館 TEL 0857-37-6036 開館時間 10:00～18:00

■用瀬図書館 TEL 0858-87-2702 開館時間 10:00～18:00

#### 貸出冊数・期間の変更

5月8日(月)より、通常貸出になります。

**貸出可能冊数** 15冊 **貸出期間** 2週間

#### ぞうさんの会・ちいさい子どものためのおはなし会

**とき** 5月12日(金) 11:00～11:30

**ところ** 中央図書館多目的ホール

**読み手** ぞうさんの会

**定員** 15組 ※要予約・先着順

**対象** 0～3歳の乳幼児とその保護者

**参加料** 無料

### 建築指導課からのお知らせ

問 本庁舎建築指導課(51番窓口)

TEL 0857-30-8362

FAX 0857-20-3956

次の事業にかかる費用の一部を助成 ※いずれも令和6年3月上旬までに完了するものに限る

※申込書は建築指導課窓口で配布するほか、本市公式ウェブサイトでもダウンロード可能。詳しくは本市公式ウェブサイトをご覧ください。

※各総合支所、電話、ファクシミリ、電子メールなどによる受付は行いません。

#### 【耐震診断の助成】

対 昭和56年5月31日以前に建築された建築物(木造住宅は平成12年5月31日以前に建築されたもの)の耐震診断費用 **数** 一戸建て住宅…5件 ※先着順 **募** 5月8日(月)～令和6年1月31日(水)

#### 【二戸建て住宅補強設計の助成】

対 平成12年5月31日以前に建築された木造二戸建て住宅で耐震診断の結果、耐震性能が不足すると判定されたものの補強設計費用 **数** 15件 ※先着順 **募** 5月8日(月)～令和6年1月31日(水)

#### 【二戸建て住宅耐震改修の助成】

対 平成12年5月31日以前に建築された木造二戸建て住宅で、申請時点で耐震診断および補強設計が完了しているものの耐震改修費用 **数** 15件 ※先着順 **募** 5月8日(月)～令和6年1月31日(水)

#### 【屋根瓦耐風対策の助成】

対 瓦葺き屋根の建築物で、施工方法が現行基準に合わないものの耐風対策費用 **数** 5件 ※先着順

#### 【ブロック塀の撤去、改修の助成】

対 道路に面した高さ60センチ以上の危険なブロック塀などの撤去および撤去後の改修(軽量フェンス、

生垣に限る)工事費用(ただし、私道沿いのブロック塀は除く)

**数** 20件程度 ※先着順 **募** 5月8日(月)～令和6年1月31日(水)

#### 【危険空家除却の助成】

対 本市から倒壊などのおそれがある空家と指導された住宅の除却費用および残置物処分にかかる費用(申込書に記載する要件をすべて満たすものに限る) **数** 15件 **募** 5月31日(水)までに申込書を郵送(消印有効)または持参で問い合わせ先まで。  
※助成対象の要件は事前にご相談ください。

## 市営墓地（第二いなば墓苑）

問 本庁舎生活環境課（25番窓口）

TEL 0857-30-8083

FAX 0857-20-3918

面積	使用料	区画数
3㎡	32万7千円	170
5㎡	54万5千円	551
合葬式	10万円	
記念板	5万円	

※区画数は令和5年3月末現在  
募随時先着順。詳しくは問い合  
わせ先まで。

## 男女共同参画センター

## 「輝（きら）なんせ鳥取」からのお知らせ

問 男女共同参画センター（丸由百貨店5階）

TEL・FAX 0857-24-2704

対 市内・近隣町在住または通勤・通学している人

【みんなで学ぶ防災実践講座①】子育て家族の防災くもしものときに役立つ赤ちゃん（子ども）の応急手当】

時 5月20日（土）10:00～11:30

所 男女共同参画センター研修室

容▽講師…山下行正（危機管理課防災コーディネーター）、田村

和泉（危機管理課防災支援係長）

員 16人 ※要予約・先着順 ※手話通訳・託児申込締切…5月6日（土） 料 無料

【時間使い上手になる、7つの習慣ワーク・ライフ・バランス講座】

時 5月27日（土）10:00～11:30

所 男女共同参画センター研修室

容▽講師…来田裕子さん（鳥取県男女共同参画登録講師） 員 24人 ※要予約・先着順 ※手話通訳・託児申込締切…5月13日（土） 料 無料

【みんなで学ぶ防災実践講座②】「知って学んで考える私たちに出

来る取り組み」避難所運営ゲーム「HAG」を体験してみよう！】

時 6月3日（土）10:00～11:30

所 男女共同参画センター研修室

容▽講師…漆原和弘さん（鳥取県自主防災活動アドバイザー） 員 24人 ※要予約・先着順

※手話通訳・託児申込締切…5月20日（土） 料 無料

【クローバーとつとり公開講座

「ネット社会における性暴力・性被害」被害の現状とその対応・予防】

時 6月10日（土）13:00～15:00

所 麒麟Square 2階多目的室1

容▽講師…金尻カズナさん（NPO法人はつぷす理事長）

員 100人 ※要予約・先着順  
※手話通訳・託児申込締切…5月26日（金） 料 無料

鳥取城跡散策ツアー「石」を見て『鳥取城の魅力に迫る』

問 とつとり観光ガイドセンター

TEL 0857-22-4878

時 5月14・28日（日）9:30～12:00

容 新しい観光コースのミニツアー▽コース…吉川経家銅像前く大手門く巻き石垣く登り石垣く西坂下門く久松公園東屋

員 各日15人 ※先着順 料 500円 持 歩きやすい靴、飲み物、帽子、雨具など

メンタルヘルス研修会

問 鳥取産業保健総合支援センター

TEL 0857-25-3431

問 駅南庁舎心の健康支援室

TEL 0857-22-5616

FAX 0857-20-3962

料 無料 ※申込み・詳細は、鳥取産業保健総合支援センターウェブサイトをご覧ください。

【新入社員向け】

時 6月2日（金）14:00～16:00



容 メンタルヘルスに関する正しい知識やストレスの対処方法など  
※オンライン（ZOOM）研修  
募 5月26日（金）まで

【管理職向け】

時 6月16日（金）14:00～16:00

容 メンタルヘルスに関する正しい知識を身に付け、自分だけではなく、部下への対応を理解し、働きやすい職場を築くことを目指す。また、職場復帰や復職後の定着を目指す際に活用できる支援について理解を深める。 ※オンライン（ZOOM）研修 募 6月9日（金）まで

鳥取因幡Gバス日本遺産コース

問（一社）鳥取市観光コンベンション協会

TEL 0857-26-0756

HP <https://www.toric.jp/>

時 6月3日・7月1日・8月26日（土）他（全6回）10:30～17:20

容▽コース…賀露神社、石谷家住宅、麒麟獅子舞鑑賞ほか

員 各日40人 ※要予約・先着順

料 大人6千円（昼食付） ※詳しくは協会ウェブサイトをご覧ください。

最新情報は、本市公式ウェブサイトか、各問合せ先でご確認ください。



## 「大丈夫だろう」は危険です！ ～有毒植物の誤食に注意～

問 駅南庁舎生活安全課

TEL 0857-30-8552 FAX 0857-20-3962

春は有毒植物を誤って食べたことによる食中毒が毎年全国で発生しており、注意が必要です。

### 【予防のポイント】

食用と確実に判断できない植物は、絶対に「採らない！ 食べない！ 売らない！ 人にあげない！」

- ①家庭菜園や畑などで、野菜と観賞植物を一緒に栽培するのはやめましょう。
- ②山菜に混じって有毒植物が生えていることがあります。一本一本よく確認して採り、調理前にもう一度確認しましょう。
- ③食用の植物だと思っても、植えた覚えのない植物を食べるのはやめましょう。

## ガイナレ鳥取2023 @ Axisバードスタジアム ホームゲームのお知らせ



※当月(4日以降)分と、翌月(7日まで)分の情報を掲載しています。

問 株式会社 SC 鳥取 TEL 0857-30-3033

試合日程	キックオフ	対戦相手
6月4日(日)	13:00	FC 岐阜

## 相続登記の申請義務化に関する 講演会・相談会

問 鳥取地方法務局総務課

TEL 0857-22-2191 (音声ガイダンス 3 番)

MAIL soumu\_tottori\_moj\_bal@i.moj.go.jp

HP <https://houmukyoku.moj.go.jp/tottori/>

と き 6月18日(日)  
10:00～12:00 ①講演会  
13:00～16:30 ②相談会

ところ 鳥取地方法務局 料金 無料

定員 ①会場：50人 ※要予約・先着順  
オンライン：100人(県内在住者)  
②28組 ※要予約・先着順

募集 5月22日(月)～

①会場は電話で受付、オンライン視聴は電子メールで受付 ②電話で受付

※詳しくはウェブサイトをご覧ください。

## いなばの〜んびり歩こうや!!

問 河原城風土資産研究会

TEL 0858-85-0046

FAX 0858-85-1946

【体験観光「青梅収穫&カリカリ梅作り」】

時 6月4日(日) 9:00～12:30

所 河原城イベント広場・中央公園

園 河原城梅林公園で収穫し、

酢漬けまでの工程を野外で行う。

お土産付き。 員 5～8人 ※要

予約 料 1800円 持 動きやす

い服装・靴、タオル、飲み物、雨具など

## 介護労働講習

問 介護労働安定センター鳥取支部

TEL 0857-21-6571

時 6月15日(木)～11月22日(水)

所 鳥取県立福祉人材研修センター

園 介護福祉士実務者研修、現場

実習、就職支援など 対 介護分

野へ就職を希望する雇用保険受給

資格者 員 36人 料 無料 ※テ

キスト代などの実費は自己負担

募 5月12日(金)～25日(木)の

間に、問い合わせ先まで ※詳し

## 鳥取市生涯学習推進講座 麒麟のまちアカデミー 教養コース

問 麒麟のまちアカデミー事務局

(鳥取市文化センター内)

TEL 0857-27-5181 FAX 0857-27-5154

MAIL shidai@tottori-shinkoukai.or.jp

### 目指せマイスター講座

#### ■SNS活用術①・②

と き 6月10日(土) ①スタートアップ  
6月24日(土) ②スキルアップ  
10:00～11:30

ところ 鳥取市文化センター 2 階会議室 5

料 金 1 回 300 円

講 師 やまざきなおこ 山崎尚子さん (RED WEST 代表)

持ち物 スマートフォン、タブレットなどご自身でお使いの端末機器

定員 各 20 人 ※要予約  
※応募者多数の場合は抽選

募集 受講日 1 カ月前～7 日前までに、募集チラシ裏の申込用紙を持参・郵送・ファクシミリ・電子メールのいずれかで問い合わせ先まで

## 空き家・空き土地・不動産こまりごと相談

と き：6月6日（火）13:00～16:00（1人30分）

※要予約（5月23日（火）16:30まで）

ところ：とりぎん文化会館1階展示室

内 容：空き家・空き土地の活用、不動産に関する相談ほか ※農地のみの相談は不可  
※弁護士・税理士・司法書士・建築士・土地家屋調査士・宅地建物取引士応対

問（公社）鳥取県宅地建物取引業協会東部支部

（公社）全国宅地建物取引業保証協会鳥取本部

TEL 0857-27-1844

女性のための連合全国一斉集中  
労働相談ホットライン

～職場で悩むあなたを応援（サポート）します～

と き：6月6・7日（火・水）10:00～19:00

内 容：働くみなさんのトラブルや心配事の解決に向け、相談員が秘密厳守でおこたえします。

フリーダイヤル 0120-154-052

※携帯電話からもOK、男性からの相談もOK

※相談日以外でもフリーダイヤルで相談を受け付けています。

問 連合鳥取（鳥取県労働会館内）TEL 0857-26-6605

鳥取市ボランティア・  
市民活動センターの案内

問 鳥取市ボランティア・市民活動センター

TEL 0857-29-2228

HP <https://www.tottoricity-syakyo.or.jp/tvc/>

## ■今月の講座・相談会

## はじめてみませんか？ボランティア入門講座

とき（要予約） 5月9日（火）10:00～11:00  
5月26日（金）18:30～19:30

## 市民活動のための助成金相談会

とき（要予約） 5月18日（木）10:00～10:45  
10:45～11:30

## NPOなんでも相談会

とき（要予約） 5月22日（月）15:00～15:45  
15:45～16:30

所 さざんか会館1階

市民活動拠点アクティブとっとり

※詳しくはセンターへお問い合わせください。



## リファレンいなば

リサイクルファクトリー5月スケジュール

問 リファレンいなば TEL 0857-59-6026

開館時間：10:00～16:00

休館日：月曜日（月曜日が祝日の場合は翌平日）

体験講座	日 時
マイバッグ	6日（土）10:00～15:00
苔盆栽	10日（水）10:00～12:00
木工	12日（金）10:00～12:00
健康布ぞうり	18日（木）10:00～15:00

参加申込 5月2日（火）10:00～（先着順）

※持ち物など、詳しくはお問い合わせください。

※上記以外の体験講座や出張講座も行います。  
お気軽にご相談ください。

## ■第27回リサイクルフェスティバル

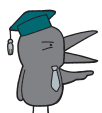
と き 6月4日（日）10:00～15:00

※リサイクルマーケット出店者募集

募集期間 5月3日（水・祝）～14日（日）  
（休館日を除く）

ガード博士からの  
ワンポイント！

売るつもり  
のないものは  
見せるでないぞよ！



ガード博士

事業者が、消費者の家を訪問して物品を買い取ることを訪問購入といい、法律により、突然訪問して勧誘したり、事前に買い取りを承諾していない物品を売るように要求することは禁止されています。予定していない物品の売却を勧誘されたら、きっぱり断りましょう。訪問購入では、契約書面を受け取った日を含めて8日以内であればクーリング・オフができます。また、クーリング・オフ期間中は、物品の引き渡しを拒むことができます。困ったら消費生活センターにご相談ください。

## ■アドバイス

「衣類など不用品があれば買い取る」と電話があり、着なくなった衣類があったので、訪問を了承した。翌日訪問があり、衣類を出したが、「これでは値がつかない。貴金属はないか」と聞かれた。ないと答えたが、しつこく迫られたため、仕方なく指輪などを見せると、強引に買い取られてしまった。売るつもりはなかったたので返してほしい。

## 不用品の買取りにご注意を！

問 本庁舎鳥取市消費生活センター  
TEL 0857-20-3863  
0857-20-3919



メーブル助手

No.122  
ガード博士とメーブル助手の  
消費者トラブル講座





## 無料相談

### ■市民総合相談課(市役所本庁舎 28 番窓口)【予約不要】

#### 《暮らし110番相談 28 番窓口》

内 容：日常生活の中での疑問、困りごとなど  
(専門相談員対応)

と き：平日 8:30 ～ 17:15 (面談・電話相談)  
TEL 0857-20-4894

#### 《消費生活センター 29 番窓口》

内 容：訪問・通信販売、借金問題など、消費生活  
に関すること(専門相談員対応)

と き：平日 8:30 ～ 17:15 (面談・電話相談)  
TEL 0857-20-3863

※土日祝日(年末年始以外)は消費者ホットライン  
TEL 188(局番なし)をご利用ください。

下記相談の問い合わせは市民総合相談課(28番窓口)

TEL 0857-30-8181 FAX 0857-20-3919 まで

### ■法律相談【電話予約制】※ご利用は年度内 1 回 (弁護士対応)

と き：6月 6・13・20・27 日(火)  
13:00～15:30(定員各 5 人・1 人 30 分以内)

ところ：本庁舎 2 階 28 番窓口

予 約：5 月 25 日(木) 8:30 ～  
(先着順、定員になり次第終了)

### ■年金制度・労働・社会保険に関する相談【電話予約制】 (社会保険労務士対応)

と き：6 月 14 日(水) 13:00 ～ 15:30(定員 5 人)

ところ：本庁舎 2 階 28 番窓口

予 約：6 月 7 日(水) 17:15 まで  
(先着順、定員になり次第終了)

### ■土地境界に関する相談【電話予約制】 (土地家屋調査士対応)

と き：6 月 15 日(木) 13:00 ～ 15:45(定員 3 人)

ところ：本庁舎 2 階 28 番窓口

予 約：6 月 8 日(木) 17:15 まで  
(先着順、定員になり次第終了)

※市役所各担当課で、人権・福祉・税・健康などの各  
種相談業務を随時行っています。お気軽にご相談く  
ださい。

## 多重債務・ヤミ金融など相談会

弁護士などの専門家による無料相談会

と き：6 月 21 日(水) 13:30 ～ 15:00 ※要予約

ところ：県庁議会棟第 13・14 会議室

問 県消費生活センター

(県庁第二庁舎東部消費生活相談室)

TEL 0857-26-7605 FAX 0857-26-8144

## 人権・生活相談

と き：5 月 9・23 日(火) 15:00 ～ 17:00

ところ：人権交流プラザ

内 容：人権に関わること、生活上の悩みなど

定 員：各回 2 人(カウンセラー対応)

問 中央人権福祉センター

TEL 0857-24-8241 FAX 0857-24-8067

※相談日以外の平日 8:30 ～ 17:15 は人権福祉員が対応

## 行政への困りごと相談

内 容：国などの仕事や手続き、サービスなど  
(行政相談委員対応)

と き：5 月 10 日(水)・16 日(火)・23 日(火)・  
6 月 1 日(木) 13:30 ～ 15:00

ところ：5 月 10 日＝輝なんせ鳥取

5 月 16 日＝さざんか会館

5 月 23 日＝国際交流プラザ

6 月 1 日＝麒麟 Square 情報スペース

※翌月 7 日までの情報を掲載しています。

問 鳥取行政監視行政相談センター TEL 0857-24-5541

## 特設人権相談

と き：5 月 11 日・6 月 1 日(木) 13:00 ～ 16:00

ところ：さざんか会館

内 容：人権問題全般(人権擁護委員対応)について、  
人権侵害が認められる相談については調査救  
済(法務局対応)を行うことができます。

問 鳥取地方法務局人権擁護課 TEL 0857-22-2289

※法務局においても平日(8:30～17:15)は毎日相談  
に応じています。専用ダイヤル TEL 0570-003-110

## 行政書士相談

### ■行政書士会無料相談 ※要予約

・5 月 13 日(土) 10:00 ～ 15:00 (1 人 30 分程度)  
中央図書館 2 階多目的ホール

・6 月 4 日(日) 10:00 ～ 15:00  
気高図書館 2 階会議室

内 容：相続・遺言、成年後見、農地転用、契約など

### ■外国人無料相談会 ※要予約

と き：5 月 10 日(水) 10:00 ～ 12:00

ところ：鳥取県立図書館 2 階

内 容：在留資格、仕事、国際結婚、その他

問 鳥取県行政書士会事務局 TEL 0857-24-2744

## 不動産無料相談会

と き：5 月 14 日(日) 10:00 ～ 15:00 ※要予約

ところ：さざんか会館 5 階第二会議室

内 容：不動産取引全般

問(公社)全日本不動産協会鳥取県本部

TEL 0857-29-5411 FAX 0857-29-5422



## 鳥取市公式 Instagram 今月の1枚



@nakayoshi\_kingyo さん「五月の青空を泳ぐ」

袋川の上を元気に泳ぐ  
こいのぼり。躍動感の  
ある1枚です。



フォローも  
お願いします！

#それ鳥取市 をつけて投稿してください。



## 市役所オススメ動画情報

### ▶ 魅力再発見！鳥取市の学校給食

給食センターってどんなところ？ こどもリポーターと調理風景などを紹介。

鳥取市公式  
動画チャンネル



(YouTube)



つどう・まなぶ・むすぶ

## ウクウク公民館

鳥取市広報番組「とっとり知らせたい！」で地区公民館を紹介しています。「とっとり知らせたい！」は鳥取市公式動画チャンネル(YouTube)でも公開しています。

### 明德地区公民館

TEL 0857-23-0988 FAX 0857-23-0993

鳥取駅にほど近いところに位置する公民館で、公式Instagramを開設するなど、若い世代との交流を大切にしています。一押しは「ぴょんぴょんクラブ」。主に未就園児を対象としている育児サークルで、誕生日会やクリスマスお楽しみ会を開催しています。子どもたちの遊び場であるだけでなく、保護者が育児の悩みや喜びを語り合うことのできる素敵な場所です。(放送日：1月20・21日)



### 湖山地区公民館

TEL 0857-28-1017 FAX 0857-28-1119

湖山地区の歴史を学ぶため、地域の人を講師に「湖山大学」を開催しています。また地区内に保育園から大学までであることから、子どもたちと一緒にやる事業も充実。夏には湖山池でカヌー教室を行いました。中でも一押しは、大学生と連携して行った「フォトコンテスト」です。たくさんの写真が集まり、湖山の自然豊かさを改めて感じる機会になりました。(放送日：2月17・18日)



今後「SDGsの促進」を指標として掲げ、障がい者の人々との「共生」を軸とした雇用創出をはかり「持続可能なまちづくり」に貢献する農福連携事業を展開していきます。



また、地域の海岸清掃や鳥取砂丘での除草などのボランティア活動などにも積極的に参加されています。



愛ファクトリー(株)は、青谷地域で閉校となった小学校を活用した「全天候型植物工場」を運営しています。障がい者雇用を目的とした「特例子会社」で、現在約30人の障がい者を雇用し、主にレタスやハーブ系の葉物野菜を栽培しています。これらの野菜は県内ホテルやレストランを中心に県外にも出荷し、規格外品は、地域のこども食堂にも定期的に提供されています。

### 閉校となった小学校を活用した農福連携



問 本庁舎スマートエネルギータウン推進室(48番窓口)  
TEL 0857-130-8288  
FAX 0857-203-3947



鳥取市を盛り上げる  
SDGs未来都市





学校給食レシピ vol.46

とっとりっ子の「いただきます！」

問 本庁舎学校保健給食課

TEL 0857-30-8417 FAX 0857-20-3952

地域で育まれた食材を献立に取り入れ、児童生徒へ地域の産物のすばらしさや、風土、食文化を伝えています。

5月の給食目標：バランスのよい食事をしよう

# ●第一学校給食センター 切干大根のソース炒め



## 学校給食メニュー

・ご飯  
・牛乳  
・信田煮  
・じゃがいものみそ汁  
★切干大根のソース炒め

## 1人分栄養価

エネルギー 36kcal  
タンパク質 1.9g  
脂質 0.7g  
食塩 0.4g

## ●材 料 (4人分) ●

豚もも肉	20g		中濃ソース	20g
切干大根	15g	A	ウスターソース	4g
キャベツ	60g		こいくちしょうゆ	1.2g
にんじん	25g		サラダ油	1.2g
青のり粉	適量			

- ① 切干大根は、さっと洗って水で戻し、水気をしぼって食べやすい長さに切る。
- ② 豚もも肉は一口大に切る。キャベツは1.5センチ幅に切り、にんじんは千切りにする。
- ③ フライパンを熱し、サラダ油を入れて豚もも肉を炒め、切干大根、にんじん、キャベツの順に入れ、火が通るまで炒める。
- ④ Aで調味し、青のり粉を振る。

【栄養士一口メモ】 切干大根は、カルシウム、カリウム、鉄などのミネラルや食物繊維を多く含んでいます。肉や野菜と一緒に炒めることにより、いろいろな栄養素をまとめて摂ることができます。また、焼きそばのような風味で、食もすすみます。



ケーブルテレビ【デジタル 12ch】

いなばぴょんぴょんネット

http://www.inabapyonpyon.net

※番組の放送時間は、ホームページで紹介しています。

## 鳥 取 市 広 報 番 組

とっとり知らせたい!

市民と行政がつながるTV「とっとり知らせたい!」。さまざまな情報をお送りしています。みなさんの知らせたい!情報も待っています。

【放送】毎週金・土 6:00 ~ 24:00 まで毎時00分放送  
※ 12:30、19:30 も放送あり

『ワクワク公民館』では大和地区公民館の「らびっとの会」をご紹介します。



鳥取市広報室  
たかた 高田こころ

鳥取市の魅力を知っていた  
だき、笑顔で過ごせる時間をお  
届けできるようがんばります。  
どうぞよろしくお願いいたします!

「とっとり知らせ隊」も見てね



なかむらまさと 中村優斗



たなかかなこ 田中奏子

静止画文字情報『鳥取市からののお知らせ』  
(番組の間に毎日放送しています)

## 鳥取市広報番組のご案内

FM TOTTORI  
RADIO BIRD  
82.5fm

コミュニティFM  
FM鳥取 RADIO BIRD

http://www.radiobird.net/

コミュニティFM「FM鳥取」(周波数 82.5MHz)で鳥取市のさまざまな情報をお送りしています。

## ■来ました!鳥取の元氣人!!

★毎週月・水曜日 12:15 頃~ (30 分間)

【再放送】毎週火・木曜日 16:00 頃~

## ■深掘り!! シティインフォメーション・トーク!!

★毎週金曜日 12:15 頃~ (20 分間)

【再放送】毎週土曜日 10:20 頃~

## ■鳥取シティインフォメーション

★毎日朝・夕放送 (5 分間)

## ■鳥取おでかけナビ

★毎週土曜日の 9:15 頃~ (15 分間)



インターネット  
サイマルラジオ





## 食品ロス削減のために

気高町上原地内

3月10日(金)

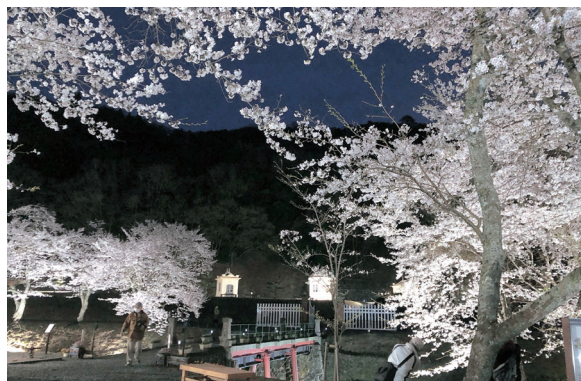


食品ロス問題や一人暮らしの学生の食事支援に取り組む、鳥取大学の学生団体が廃棄予定だった長芋の収穫体験をしました。逢坂むらづくり協議会の声かけで開催され、学生を含む8人が収穫したおよそ220本の長芋は、同大の学生に無料で配布されました。

## 幻想的な夜桜にうつとり

国府町美歎地内

4月1日(土)～9日(日)



旧美歎水源地内の桜が見頃を迎え、お花見をする人でにぎわいました。お花見ウィークと題して、夜には桜のライトアップも行われ、訪れた人たちは、重要文化財に指定されている100年前の洋風建築とやさしい照明に照らされた桜との幻想的な風景を楽しんでいました。

## 火災に備えよう

鹿野町宮方地内

3月12日(日)



勝谷地区公民館で、施設内火災を想定した訓練が行われました。参加した地域住民26人は、気高消防署の職員から煙を吸い込まない方法など、避難時の注意事項や消火器の正しい使い方、説明を受けたあと、実際に消火訓練を行い、防火意識を高めました。

## 町内全地区で河川土手のごみ拾い

青谷町地内

3月12日(日)



町内5つの地区が行う「勝部川・日置川美化運動」(青谷町自治連合会主催)に地区住民222人が参加しました。これは、毎年、本格的な春シーズンを前に、町内を美しくするため行うもので、河川土手に捨ててあるペットボトルやレジ袋、空き缶などのごみを一つずつ拾い集めました。

## ひな祭りの日 みんなで童謡を歌おう!

用瀬町用瀬地内

3月3日(金)



流しびなの館で童謡をうたう会が4年ぶりに開催されました。今回は、歌手の小椋美香子さんとピアノの稲毛麻紀さんによる歌のコンサートが行われました。来場者は「春が来た」や「うれしいひなまつり」など春をテーマとした童謡を、マスク越しでも楽しそうに口ずさんでいました。





## 待望の市道南岸線開通

佐治町大井地内

3月22日(水)

平成13年度に事業を開始した市道南岸線工事の完了を記念した開通式が行われました。式に招待されたさじ保育園の園児が、通り初めをして完成を祝いました。道路は、道幅が広く歩道も整備され、地域住民の生活道路として、また観光客などへの快適な道路環境として全面開通しました。



## 楽しい敬老会

福部町細川地内

3月5日(日)

福部町コミュニティセンターで、令和4年度中に75歳以上になる人を招き、敬老会が開催されました。当日は福部未来学園の生徒や子どもたちによるお祝いの言葉が贈られたり、リコーダー演奏、歌の発表、地元団体の出し物があったりと、参加者は終始楽しそう様子でした。



## 新可燃物処理施設 本格稼働

河原町山手地内

3月28日(火)

鳥取市、岩美町、智頭町、若桜町、八頭町の可燃ごみを処理する「リンピアいなば」の竣工式が行われました。この施設では、1日最大240トンのごみを燃やすことができ、およそ200台の収集車が出入ります。また、体験型の環境学習の場としての機能を備えています。



## 桜満開 市内の名所華やぐ

東町地内

3月28日(火)

3月に入ってからあたたかい日が続き、観測史上最も早い桜の満開となりました。桜の名所の一つである久松公園では、満開の桜の下で花見客らが写真撮影や食事などを楽しんでいます。夜になると、桜がライトアップされ、訪れた人は夜桜の幻想的な姿に魅了されていました。



## 天神川を彩るあんどんと桜

天神川地内

3月27日(月)

修立地区では、毎年およそ1000個のあんどんを天神川沿いに設置しています。このあんどんは地域の子どもたちが手作りしたもので、設置作業は子どもから高齢者まで多くの人が協力しながら行います。夜になりあんどんがともると、満開の桜とともに天神川を美しく彩っていました。

- ★イベントの詳しい内容・申し込み方法などは、各施設のウェブサイト・チラシなどをご覧ください。
- ★手指消毒など、感染症対策にご協力をお願いします。

## 鳥取市民会館

掛出町 12 ☎ 0857-24-9411 ☎ 0857-24-9412  
休 館 日 16 (火)

### クララとクロダのひょっこりシネマ 映画「PLAN75」上映会

と き 5月28日(日)  
10:30～12:25、14:00～15:55  
入 場 料 (前売) 一般 1200 円、高校生以下 700 円  
※当日券は各 300 円増・3 歳未満無料  
※全席自由  
【プレイガイド】  
鳥取市民会館、鳥取市文化センター、とりぎん文  
化会館、鳥取県立博物館売店

## 鳥取市移住・交流情報ガーデン

永楽温泉町 109 番地 ☎ 0857-30-6631 ☎ 0857-30-6662  
開館時間 10:00～18:00  
休 館 日 3 (水祝)、10・17・24・31 (水)

### 移住者交流会 くじ引きトーク交流会

参加者が書いたトークテーマを、くじ引きしながら交流。

と き 5月27日(土) 13:30～15:00  
定 員 10 人 ※先着順  
参加料 無料 ※要予約

## 鳥取市歴史博物館 やまびこ館

上町 88 ☎ 0857-23-2140 ☎ 0857-23-2149  
常設展入館料 一般 300 円、高校生以下・65 歳以上無料  
開館時間 9:00～17:00 ※入館は閉館時刻の 30 分前まで  
休 館 日 8・15・22・29 (月)

国際博物館の日 13・14 日(土・日) は入館無料

### ミュージアムコンサート

### 鳥取ブラスプレイヤーズによる金管 5 重奏

と き 5月13日(土) 14:00～15:00  
定 員 80 人 ※予約不要・先着順  
観覧料 無料

### おうだにアカデミー 鳥取砂丘出土の銃・砲弾

と き 5月28日(日) 13:30～ 展示解説  
14:00～ 講座  
講 師 たか たけいし 高田健一さん(鳥取大学地域学部教授)  
定 員 20 人 ※要予約  
参加料 無料 ※展示解説は要入館料

### 企画展 展示解説(ギャラリートーク)

と き 5月28日(日) 15:00～15:30  
講 師 はしづゆみねこ 橋詰峯子さん(有線七宝作家)  
参加料 無料



## 青谷上寺地遺跡展示館

青谷町青谷 4064 ☎ 0857-85-0841 ☎ 0857-85-0844  
入館料 無料 開館時間 9:00～17:00 ※最終入館 16:30  
休館日 8・15・22・29 (月)

### あおやかみじちシルエットクイズ

プリントに描かれたシルエットと同じものを展示  
室で探索。参加者には記念品を  
プレゼント。

と き 5月7日(日) まで  
9:00～16:00  
参加料 無料 ※予約不要



## 仁風閣・宝扇庵

東町二丁目 121 ☎ 0857-26-3595 ☎ 0857-22-4699  
入 館 料 一般 150 円、高校生以下・65 歳以上無料  
開館時間 9:00～17:00 ※入館は閉館時刻の 30 分前まで  
休 館 日 8・15・22・29 (月)

### 竹内ロウ水彩画展 ～鳥取を描く～

と き 5月28日(日) まで  
観覧料 無料 ※要入館料

### 仁風閣宝隆院庭園の樹木観察講座

と き 5月13日(土) 10:30～12:00  
ところ 宝隆院庭園 ※雨天時は仁風閣 1 階  
講 師 さの じゅんじ 佐野淳之さん(森林教育研究所)  
いとうやすはる 伊藤康晴さん(鳥取市歴史博物館学芸員)  
定 員 20 人 ※当日先着順  
参加料 無料 ※要入館料

### おかだ たつや 岡田達也と解き明かそう! 鳥取城の謎と魅力

と き 6月4日(日) 10:30～12:00、14:00～15:30  
講 師 ほそだ たかひろ 細田隆博(鳥取市教育委員会文化財専門員)  
聞き手 岡田達也さん(演劇集団キャラメルボックス)  
定 員 各回 50 人 ※予約優先(5月9日(火)～)  
観覧料 無料 ※要入館料

## 因幡万葉歴史館

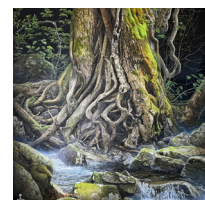
国府町町屋 726 ☎ 0857-26-1780 ☎ 0857-26-1781  
常設展入館料 一般 300 円、高校生以下・65 歳以上無料  
開館時間 9:00～17:00 ※入館は閉館時刻の 30 分前まで  
休 館 日 8・15・22・29 (月)

### 展覧会 水と創造

ふくだのりたか - 福田典高の画業 70 年 -

13 歳から現在に至るまでの、  
70 年にわたる作品を展示。

と き 6月4日(日) まで  
観覧料 無料 ※要入館料



古木と水の絆



## 市民文化祭 5月開催

※当月（8日以降）分と翌月（7日まで）分の情報を掲載しています。当月（7日まで）分は前月号をご覧ください。

### ■鳥取市民会館大ホール

▷バレエスクール Shio Ikezawa 2023 バレエ発表会  
5月14日（日）13:30～15:30  
バレエスクール Shio Ikezawa（池澤）  
TEL 0857-24-4902

### ■とりぎん文化会館小ホール

▷鳥取おやこ劇場例会「はれときどきぶた」公演  
5月21日（日）14:00～15:00  
鳥取おやこ劇場（谷口） TEL 070-5050-0850

### ■とりぎん文化会館イベントホール、フリースペース

▷鳥取華道連合いけばな展  
5月25日（木）・27日（土）10:00～17:00  
5月26日（金）・28日（日）10:00～16:00  
鳥取華道連合会（入江） TEL 0857-24-6878

### ■ギャラリー集

▷2023 ラコンテ作品展  
5月26日（金）～30日（火）10:00～17:00  
絵画グループ「ラコンテ」（山本）  
TEL 0858-72-0789

### ■鳥取市文化ホール・文化センター展示ホール他

▷市民文化祭オープニングライブ・作品展  
【ライブ】6月3日（土）13:30～15:30  
【作品展】6月3日（土）～8日（木）  
10:00～17:00（最終日16:00）  
鳥取市文化団体協議会 TEL 0857-20-0515

問 鳥取市文化団体協議会

TEL 0857-20-0515（木・土・日曜日は除く）

## 市民伝言板 市民のみなさんの自主的な活動をご紹介します。

### 映画「天下の小代合戦」完成上映会

時：5月21日（日）13:00～16:00／所：鳥取県立博物館講堂／容：秀吉軍先鋒 藤堂高虎隊 120 人に対し、小代の高齢者軍団 50 人と諸寄からの援軍 塩冶高次軍 50 人はゲリラ戦で徹底抗戦。勝つのはどちらか。／料：500 円（映画出演など関係者と小代の人は無料）／連：鳥取歴史振興会 森本 TEL 070-8319-4656 MAIL momo1957@yahoo.co.jp

※7月号に掲載を希望される人は、必要事項を記入し、5月15日（月）までに、ハガキ、ファクシミリ（TEL 0857-20-3040）または電子メール（MAIL shihou@city.tottori.lg.jp）で秘書課広報室まで

紙面の都合により掲載できない場合があります。あらかじめご了承ください。

## あおや和紙工房

青谷町山根 313 TEL 0857-86-6060 FAX 0857-86-6061  
入館料 常設展入館無料 開館時間 9:00～17:00  
休館日 8・15・22・29（月）

### ワークショップ 光る和紙の弥生土器づくり

職員による弥生時代の話と、弥生土器をモチーフにした因州和紙のランプづくり。

と き 5月14日（日）  
10:00～、13:30～

講 師 あかのもとみさ 岡野元房さん  
定 員 各回 10 人 ※要予約  
参加料 500 円（材料代）



## あおや郷土館

青谷町青谷 2990-4 TEL 0857-85-2351  
入館料 無料 開館時間 9:00～17:00  
休館日 8・15・22・29（月）

### 山陰海岸ジオパーククイズラリー

常設展示「山陰海岸ジオパークコーナー」を見てクイズを解答。全問正解者にはささやかなプレゼントを進呈。

と き 5月7日（日）まで 9:00～16:30

対 象 高校生以下  
参加料 無料 ※予約不要

## わらべ館

西町三丁目 202 TEL 0857-22-7070 FAX 0857-22-3030  
入館料 一般 500 円、高校生以下無料  
開館時間 9:00～17:00 ※入館は閉館時刻の30分前まで  
休館日 17（水） ※3（水祝）～7（日）は8:00～

### 国際博物館の日記念イベント

#### おもちゃドクターのメカニズムおもちゃショー

ドクターが「レールトイ新幹線」の動くしくみを解説。ゴムタイヤ交換体験あり。

と き 5月13日（土）11:00～11:40

出 演 きむらあきひこ 木村昭彦さん、いわた さとし 岩田 了さん、つむらふみまろ 津村文磨さん  
定 員 15 家族 ※要予約  
参加料 無料 ※要入館料

### ビューティフルハミングバード & ティコムーンのおとなも子どももゆったりコンサート

と き 5月14日（日）14:00～15:10

定 員 180 人 ※要予約  
観覧料 無料 ※要入館料

### 生誕 150 年記念

#### 誕生日に贈る田村虎蔵名曲コンサート

と き 5月24日（水）14:00～15:00

出 演 わらべ館童謡・唱歌推進員

まつだ ちえ 松田千絵さん（うた）

なわ みえ 名和美絵さん（ピアノ）

定 員 130 人 ※要予約（5月1日（月）～）  
観覧料 無料

日	月	火	水	木	金	土
30	1 障がい者施策推進協議会委員募集 ▶ 一日図書館員 (3日)	2	3 憲法記念日	4 みどりの日	5 こどもの日	6 鳥取城跡ときめきマルシェ (27日)
7	8 令和5年度鳥取市職員採用試験 (大学卒業程度) 受付開始 (～31日)	9	10	11 春の全国交通安全運動 (～20日) ▶ ふるさとの映像を見る会	12 民生委員・児童委員の日 ▶ ぞうさんの会・ちいさい子どものためのおはなし会	13
14 救急救命講習会 ▶ 鳥取城跡散策ツアー「石」を見つめて『鳥取城の魅力に迫る』(28日)	15	16	17	18	19 認知症介護家族の集い	20 今月のプレゼント応募 ▶ スタインウェイピアノを弾こう! (21日) ▶ みんなで学ぶ防災実践講座①
21	22	23 糖尿病予防啓発キャンペーン (血糖値測定)	24	25 市報6月号 お届け予定日 (～27日) ▶ おれんじドアとっとり	26	27 時間使い上手になる、7つの習慣
28 第62回麒麟のまち鳥取市美術展 (～6/4)	29	30	31 令和5年度鳥取市職員採用試験 (大学卒業程度) 受付 ▶ 世界禁煙デー	1	2 メンタルヘルス研修会 (新入社員向け)	3 みんなで学ぶ防災実践講座②

※紙面の都合上、行事を抜粋し、名称を省略して掲載しています。また、日程は変更される場合があります。  
※5月の健診などの日程は4月号(前月号)10ページを、5月の無料相談などの日程は4月号25ページをご覧ください。

## 🎁 今月のプレゼント 締切 5月20日(土)

抽選で  
10名様



### エジプトファラオ ツタンカーメン黄金のボールペン (青インク)

現在、当館にて好評開催中のエジプト雑貨フェアで大人気商品の「黄金のボールペン」。エジプトといえば「黄金」。そんな黄金で装飾されたファラオニックでド派手なボールペン。

【提供】鳥取砂丘 砂の美術館 ☎ 0857-20-2231

🌐 <http://www.sand-museum.jp/>

### ■応募方法

▷本市公式ウェブサイト

▷ハガキ：住所・氏名・電話番号・年齢を明記のうえ、「鳥取市の広報」プレゼント応募に対するご意見やご感想を添えてお送りください。  
〒680-8571 鳥取市役所秘書課広報室  
プレゼント係

▷LINE：鳥取市公式LINEを友だち追加して、アンケート(毎月5日正午配信)に回答。抽選で「あたり」がでたら、店舗で景品受取り。鳥取市公式LINE

※応募者されたみなさんの個人情報、景品の発送のみに使用します。

※同じ名前での応募は1通として受け付けます。  
※当選者の発表は、発送をもってかえさせていただきます。

