

①再資源化等推進事業

鳥取市再資源化等推進事業奨励金

- ・再資源化推進事業に取り組む推進団体（町内会、PTA、子供会など）に対し、回収量に応じた奨励金を交付

<奨励金単価>

区 分	単 価		区 分	単 価	
新聞紙	キログラム当たり	6 円	布類	キログラム当たり	4 円
段ボール	キログラム当たり	6 円	金属類	キログラム当たり	4 円
雑誌	キログラム当たり	6 円	ビン類	本当たり	4 円
アルミ缶	キログラム当たり	4 円	牛乳パック	キログラム当たり	4 円

<実績>

年度 区分	令和 2 年度	令和 3 年度	令和 4 年度	令和 5 年度	令和 6 年度
新 聞 (kg)	874, 123	1, 010, 116	914, 037	805, 074	641, 897
雑 誌 (kg)	524, 005	484, 538	492, 023	490, 359	521, 721
ダンボール (kg)	389, 206	466, 384	468, 992	460, 566	428, 762
牛乳パック (kg)	7, 122	7, 780	7, 213	6, 585	6, 760
布 類 (kg)	18, 829	7, 607	6, 101	4, 855	7, 369
アルミ缶 (kg)	64, 927	66, 002	65, 228	61, 355	60, 956
金 属 類 (kg)	9, 656	13, 450	13, 458	13, 176	7, 686
計 (kg)	1, 887, 868	2, 055, 877	1, 967, 052	1, 841, 970	1, 675, 151
ビ ン 類 (本) (kg)	6, 287	4, 234	3, 203	2, 803	1, 082
	2, 986	2, 011	1, 521	1, 331	514
合 計 (kg)	1, 890, 854	2, 057, 888	1, 968, 573	1, 843, 301	1, 675, 665
奨励金額 (円)	11, 151, 288	12, 162, 520	11, 631, 124	10, 891, 090	9, 889, 692
団 体 数	375	356	356	349	355

※登録団体のうち、活動していない団体を除外。

※ビン類は 1 本当たり 0.475 kg として計算。

②家庭用生ごみ堆肥化容器等購入費補助

鳥取市家庭用生ごみ堆肥化容器等購入費補助金

- ・家庭用生ごみ堆肥化容器等の購入に対する補助

<補助対象及び補助額>

◎生ごみ堆肥化容器・・・1基につき購入価格の2/3（上限4,000円）

※5年間で2基まで

◎生ごみ堆肥化基材・・・購入価格の2/3（上限2,000円）

※1年間で1基まで

<補助実績>

	容器	基材
令和2年度	24件（72,400円）	16件（5,700円）
令和3年度	19件（55,800円）	23件（44,200円）
令和4年度	47件（145,600円）	36件（54,400円）
令和5年度	40件（135,200円）	30件（51,600円）
令和6年度	28件（94,500円）	24件（43,700円）

※令和3・4年度は予算の上限に到達

③市職員による出前講座の開催

とっとり学び隊による地域の学習の場への職員派遣【P4～5】

- ・ごみ分別説明会によりごみの出し方の説明をするとともに各種質問に対応
- ・段ボールコンポスト講習会の開催にあたっては講師を派遣

<開催実績>

	分別説明会	コンポスト講習会
令和2年度	1回（30人）	3回（33人）
令和3年度	0回（0人）	2回（12人）
令和4年度	1回（18人）	2回（25人）
令和5年度	4回（95人）	3回（36人）
令和6年度	6回（163人）	3回（37人）

④ペットボトルリサイクルの取組

セブン-イレブンジャパンとの連携によるペットボトル回収事業【P6～9】

- ・市内セブンイレブン9店舗の店頭でペットボトル回収機を設置
- ・回収したペットボトルは再びペットボトルに加工（ボトル to ボトル）
- ・ペットボトルリサイクル推進ポスターコンクールを実施

＜回収実績＞

令和6年度 約27万本（8,100kg相当）

令和7年度（10月末時点） 約26万本（7,800kg相当）

※重量はペットボトル1本あたり30gで換算

（参考）ごみステーション経由のペットボトル回収量（令和6年度） 441t

⑤民間事業を活用したリユースの促進

民間事業者との連携と協力によるリユース・リサイクルの推進【P10～13】

- ・以下の民間事業者と連携協定を締結

＜協定締結先＞

◎株式会社マーケットエンタープライズ

- ・締結日（開始日）

令和7年9月24日

- ・事業の概要

不用品の情報を「おいくら」に入力することで、「おいくら」に加盟している複数のリユースショップの買取価格を一度に比較し売却ができる。【リユース】

◎リネットジャパンリサイクル株式会社

- ・締結日（開始日）

令和7年11月4日【県内初】

- ・事業の概要

不要になったパソコンやタブレット、小型家電製品等を段ボール箱に詰め、自宅へ宅配便で回収してもらえる。

▶パソコン等に含まれているレアメタル等を再資源化する。【リサイクル】

▶タブレット等の一部製品は、製造者の修理等を経て再商品化する。【リユース】

⑥ごみ収集体制の見直し

自治連合会を通じた古紙を収集するごみステーションの整理依頼【P14～15】

- ・古紙類の排出量は減少傾向（ピーク時〔※平成19年度〕の6分の1以下）
- ・鳥取市域の3割を超えるごみステーションで直近1年以上古紙が排出されていない
- ・鳥取市の分別区分とその収集頻度は他市と比べて高い傾向にある

市職員がお話します！

令和7年度版

とっとり学び隊

〇とっとり学び隊は、市民の皆様の生涯学習を支援するため、市職員が講師となってあなたのまちへお出かけします！

〇それぞれの部署によるメニューを取り揃えています。講師料や交通費はかかりません！

〇公民館での生涯学習事業や地域での学習会にぜひご利用ください！

ご利用案内

申し込みできるのは？

鳥取市の各公民館や、市内に在住・在勤・在学している方で、原則として5名以上で構成された団体・グループです。
公民館で活動されている団体の場合は、ご相談ください。

開催時間は？

原則として平日の午前9時から午後5時までです。
それ以外の日時をご希望の場合は担当課へご相談ください。

会場は？

会場の確保や会場使用料の負担、当日の受付・進行などはすべて申込み者でお願いします

費用は？

基本的に講師料や交通費は無料です。講座によっては材料費等がかかる場合がありますので、ご確認ください。

申し込み方法は？

開催希望日の1か月前までに、講座の担当課へご連絡ください。
ご相談のうえ日程等が決まりましたら、担当課より指定された申込書をご提出ください。場合によってはお受けできないこともありますので、ご了承ください。

その他

ここでの講座は市民の皆様の生涯学習を支援することを目的としています。苦情や陳情等の場ではありませんので、ご理解ください。

とっとり学び隊 講座メニュー

分野	No	(1) 講座名	(2) 内 容	(3) 連絡先
教 養 ・ 文 化	1	国際理解講座	鳥取市ではドイツ担当、韓国担当及び中国担当の3人の国際交流員を配置しています。多文化共生や国際理解を深めるための講演や料理教室などを行います。	文化交流課 0857-30-8021 bunka@city.tottori.lg.jp
	2	日本遺産「麒麟のまち」理解講座	鳥取県東部、兵庫県北丹西部で構成する麒麟のまち圏域の日本遺産認定ストーリーの象徴である麒麟獅子舞をはじめとする地域の魅力などを紹介します。	
	3	出張星空観察会	さじアストロパークの職員が望遠鏡を持ってお出かけし、地域の方々に実際の星空や天体を観察していただきます。雨天曇天時は星の話などをさせていただきます。(参加人数により応援スタッフが対応するときは、謝金が必要な場合があります)	さじアストロパーク 0858-89-1011
	4	出張講演会 出張工作教室	さじアストロパークの職員が天体に関する講演や、望遠鏡などの工作指導を行います。(工作材料費が必要になる場合があります)	
	5	鳥取城講座	鳥取市の歴史・文化財に関わる出前講座を実施します。小テーマについては、ご相談ください。	文化財課 0857-30-8421
	6	鳥取の遺跡講座		
	7	鳥取の文化財講座		
	8	鳥取の歴史講座		
環 境	9	水の生きものを調べよう	小学校上学年を対象に、川の中に住む生きものを見つけて、水のきれいさを調べます。	環境保全課 0857-30-8094 hozen@city.tottori.lg.jp
	10	ごみ分別説明会	鳥取市のごみの出し方や正しい分別方法に関する説明会を開催します。	生活環境課 管理係 0857-30-8084
	11	段ボールコンポスト講習会	ごみ減量・堆肥化方法のひとつである「段ボールコンポスト」の作り方の講習会を行います。	
	12	「鳥取市の環境と自然共生について考えよう」	脱炭素社会実現に向けて、2030年の目標達成に向けた具体策を盛り込んだ「鳥取市環境基本計画」の内容と、豊かな自然環境や多様な生物との共生について、みなさまと一緒に考えていきます。	生活環境課 環境政策係 0857-30-8082 kankyo@city.tottori.lg.jp
	13	認知症サポーター養成講座	認知症について自分ごととして考え、認知症になってからも希望と尊厳をもって自分らしく暮らせる鳥取市を創るために認知症キャラバンメイトが町内会や企業、各種団体、小中学校等に出向いて講座を行います。	鳥取市中央包括支援センター 0857-20-3457 各地域包括支援センター
	14	鳥取市介護予防出前講座	医療・介護専門職の講話・実技を通じて、地域のみなさまが健康で自立した生活を続けるためのきっかけづくりとなるよう、講師を派遣します。 【対象】高齢者5名以上のグループまたは高齢者の介護予防を支援する団体	鳥取市中央包括支援センター 0857-20-3457 chuohokatsu@city.tottori.lg.jp 各地域包括支援センター



鳥取市

2024 年 4 月 17 日

鳥取県のセブン-イレブン初！

鳥取市内 9 店舗に「ペットボトル回収機」を設置

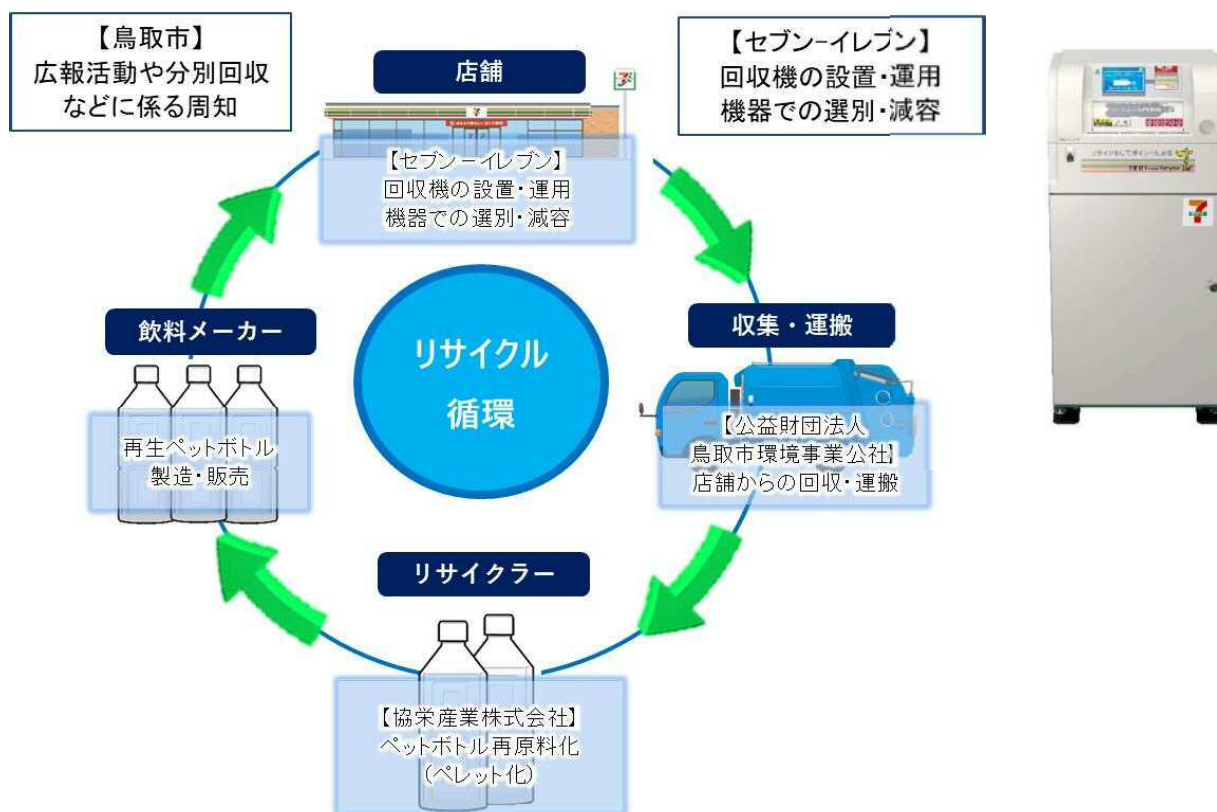
～4 月 17 日（水）より順次稼働開始～

株式会社セブン-イレブン・ジャパン(本社：東京都千代田区、代表取締役社長：永松 文彦) と鳥取市（市長：深澤 義彦）は連携し、4 月 17 日（水）より順次、鳥取市内のセブン-イレブン 9 店舗に「ペットボトル回収機」を新たに設置し、ペットボトルリサイクル事業を開始いたします。鳥取県内のセブン-イレブン店舗に設置するのは初めての取り組みとなります。

回収したペットボトルはリサイクルされ、再びペットボトル飲料として販売する“サーキュラーエコノミー”※を地域の皆様と共に実現していきます。今後も、地域社会と一体となって環境負荷低減と資源循環の取り組みを共に推進してまいります。

※循環経済のこと。

<鳥取市における循環スキーム>



＜ご参考＞

◆セブン-イレブン店頭のパットボトル回収機について

セブン-イレブンでは、2017 年より店頭への「パットボトル回収機」の設置を開始し、現在 3,673 台（2024 年 2 月末時点）を稼働しております。

また、レジ袋代金における「本部収益相当額」を、パットボトル回収機の設置費用の一部に充てることで、更なるプラスチックのリサイクルに取り組んでおります。



※画像はイメージです

セブン-イレブン パットボトル回収機設置店舗一覧
https://www.sej.co.jp/csr/recycling_list.html

◆パットボトル回収機の仕様等について

- ・機器メーカー：株式会社 寺岡精工
- ・機器サイズ：W650×D500×H1,330（単位：mm）
- ・収容量：280 本 ※500ml パットボトル換算
- ・パットボトル：2L サイズまで投入可能
- ・ポイント付与：投入時に nanaco カードをかざした場合、
累計 5 本毎に nanaco ポイントを 1 ポイント付与

以上

【本件に関するお問い合わせ先】

株式会社セブン&アイ・ホールディングス 広報センター TEL：03-6238-2446
鳥取市市民生活部 環境局 生活環境課 TEL：0857-30-8084

令和7年度

ペットボトル リサイクル推進 ポスターコンクール 作品募集

応募期間

令和7(2025)年

7/1^火
~9/12^金

※必着

テーマ

ペットボトルのリサイクル

ペットボトルのリサイクル推進を呼びかけるもの

応募資格

鳥取市内の小学校・中学校・義務教育学校等に
在籍する児童・生徒（個人の作品に限ります）

表彰

小学生の部 最優秀賞 1点 優秀賞 4点
中学生の部 最優秀賞 1点 優秀賞 3点

入賞作品は、鳥取市内の
セブン-イレブン9店舗に
設置されている
「ペットボトル回収機」に掲示！

応募方法

作品の裏面に応募者カードを貼り付け、
郵送・持参等で以下の宛先までご提出ください。

〒680-8571 鳥取市幸町71番地 鳥取市生活環境課 管理係 宛

セブン-イレブンの
ペットボトル回収機



回収されたペットボトルは、新たなペットボトルにリサイクルされ、再び
ペットボトル飲料として販売されます。このようなペットボトルの水平
リサイクルを **ボトル to ボトル** と言います。



お問合せ 鳥取市生活環境課 管理係

TEL: 0857-30-8084 FAX: 0857-20-3918
Email: kankyo@city.tottori.lg.jp

コンクールの詳細・募集要項
応募者カード等はこちら



令和6年度 入賞作品

令和6年11月1日から鳥取市内のセブン-イレブン9店舗のペットボトル回収機へ掲示しました。

() 内は掲示店舗

小学生の部



最優秀賞

中学生の部



鳥取市立浜坂小学校

6年 松本 昇大さん

(セブン-イレブン鳥取千代水3丁目店)



青翔開智中学校

1年 阪本 陽太郎さん

(セブン-イレブン鳥取面影小前店)

小学生の部



優秀賞

中学生の部



鳥取市立美保南小学校

4年 田中 圭祐さん

(セブン-イレブン鳥取取の場店)



鳥取市立河原第一小学校

6年 渡邊 理月さん

(セブン-イレブン鳥取河原町店)



鳥取市立東中学校

1年 綾木 春斗さん

(セブン-イレブン鳥取雲山店)



鳥取市立世紀小学校

4年 福田 創心さん

(セブン-イレブン鳥取布勢店)



鳥取市立美保南小学校

2年 田中 美織さん

(セブン-イレブン鳥取吉方店)



鳥取市立桜ヶ丘中学校

3年 伊原 凜さん

(セブン-イレブン鳥取津ノ井店)



鳥取市立南中学校

1年 庄司 朱里さん

(セブン-イレブン鳥取天神町店)

不要品をごみとして捨てる前に!

詳しくはこちら

おいくら?

で売ってリユースへつなげてみませんか?



最短当日 手間をかけずに売ることができるかも!



おいくらはここが便利!

買取価格を比較して選べる

おいくらはここが便利!

最短当日引き取り可能

おいくらはここが便利!

大型や重いモノも買取対象

Check Item

この商品がよく
売れています!

家電



家具



趣味品



..... 複数の買取店に一括査定依頼をして手軽に売却



Step1

不要品の商品
情報を入力して
査定を依頼



Step2

届いた査定結果
を比較して
買取店を選択



Step3

手間なくお財布
にも優しい不要品
処分が完了!



鳥取市は株式会社マーケットエンタープライズと
連携協定を締結し、「おいくら」を通じてリユースを推進しています。
※おいくらは株式会社マーケットエンタープライズが運営しております。
※右上二次元バーコードからおいくらサービスカウンターへお問い合わせください。

環境保護への取り組みが重要性を増しております

廃棄処分するのではなくリユースすることで大気中の二酸化炭素が減り、自然環境への負担を軽減した「持続可能(サステナブル)」な社会づくりに貢献できます。
身近な取り組みとして皆様のご協力をお願いいたします。



鳥取市では、小型家電リサイクル法認定事業者のリネットジャパンリサイクル(株)と連携協定を締結し、パソコン・小型家電を“便利”に“かんたん”に回収できる宅配便リサイクルの活用を推奨しています。

不用な

パソコンを ご自宅から 宅配便で回収します。

回収料金
無料



**最短翌日回収
ご自宅で待つだけ!**

- ☒ 希望日時にすぐ回収
- ☒ 自宅にしながら簡単に処分
- ☒ 365日いつでも回収



**データ消去も
安心!**

- ☒ 国が認定した工場で安全にリサイクルします
- ☒ データ消去ソフトを無料で提供
- ☒ データ消去サービス(有料)では、消去証明書も発行できます



**パソコン小型家電
(400品目以上)が
回収可能!**

- ☒ 壊れて動かなくてもOK
 - ☒ 家庭で使う電池や電気で動く製品(※)が対象
- ※テレビ・冷蔵庫・洗濯機・エアコンは除く

回収品目や料金の確認はこちら!
<https://www.renet.jp/item/kaden/>



回収したパソコンは、知的障がいのある方の雇用につながります。

リネットジャパンリサイクルでは、回収した使用済みパソコンをセキュリティが確保された専用施設に運び、1台ずつ手作業で解体し再資源化処理を行っています。この手作業の工程において、知的障がいのある方が活躍しています。回収するパソコンが増えれば増えるほど、貴金属やレアメタルといった有用金属のリサイクルが推進されるとともに、知的障がいのある方の雇用にもつながっています。



宅配便回収のご利用方法など、詳しくは裏面をご覧ください ▶▶

小型家電リサイクル法に基づく回収です

ご利用方法

簡単3ステップ!

✓ 自宅で待つだけ! ✓ 最短翌日に回収!

お申し込み

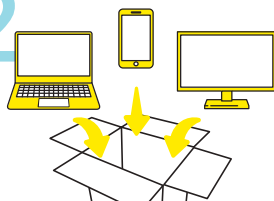
1



インターネットもしくは
FAX・電話からお申し込み

回収物を詰める

2



ダンボール箱などに
詰めるだけでOK!

佐川急便が回収

3



佐川急便が、ご希望日時に
回収へお伺いします

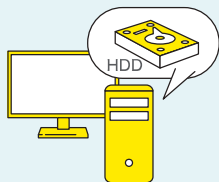
※ダンボール箱は、ご自身でご用意ください。有料オプションで、専用ダンボールもご用意しております。

※FAX申込をご希望の方は、市のホームページからダウンロード、又はお問い合わせください。専用用紙を配布しています。

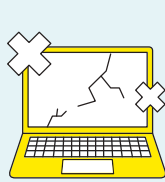
どんなパソコンでも回収します!



どんなに古くても
OK!



HDDが無いPCも
OK!



壊れて動かなくても
OK!

※回収はご家庭からのみとなります。事業所からの回収は受け付けておりません。

※家電4品目(TVなど)は対象外です。

※詳しくはリネットジャパンリサイクルHPをご確認ください。

回収料金



通常料金: 1箱1,848円(税込)

※無料の対象はパソコン本体を含む回収1回につき1箱の宅配回収料金となります。

※ブラウン管(CRT)モニターは、処理等に費用がかかるため別料金となります。

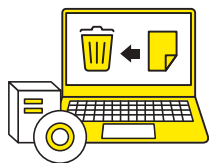
3辺合計

140cm以内

重量

20kg以内

パソコンは、データ消去にご注意ください。



個人情報心配なパソコンや携帯電話を

**国が認定した工場で
安全にリサイクルします。**

無料

データ消去
ソフト
※パソコンのみ

❗ パソコンの初期化だけでは個人情報などのデータは消えていません。

▶ データが心配な方には…

リネットジャパンリサイクルが
消去作業を行い、消去証明書を
発行する(別料金)サービスもあり
ます。
※詳しくはリネットジャパンリ
サイクルHPをご確認ください。



⚠ 家電リサイクル法/小型家電リサイクル法で正しい処分方法が定められています。無許可の回収業者を利用しないでください。

「無許可」の廃棄物回収業者には、
右記のような例があります。



町中を巡回



チラシを配布



ネットに広告



空き地で回収

お申し込み方法

▼ インターネットから

リネットジャパン

検索

<https://www.renet.jp/>



▼ 電話にて

0570-085-800 (受付時間: 10時~17時)

サービス提携会社 (市の連携事業者)

リネットジャパンリサイクル株式会社 **ReNet.jp**
recycle

環境省・経済産業省 認定

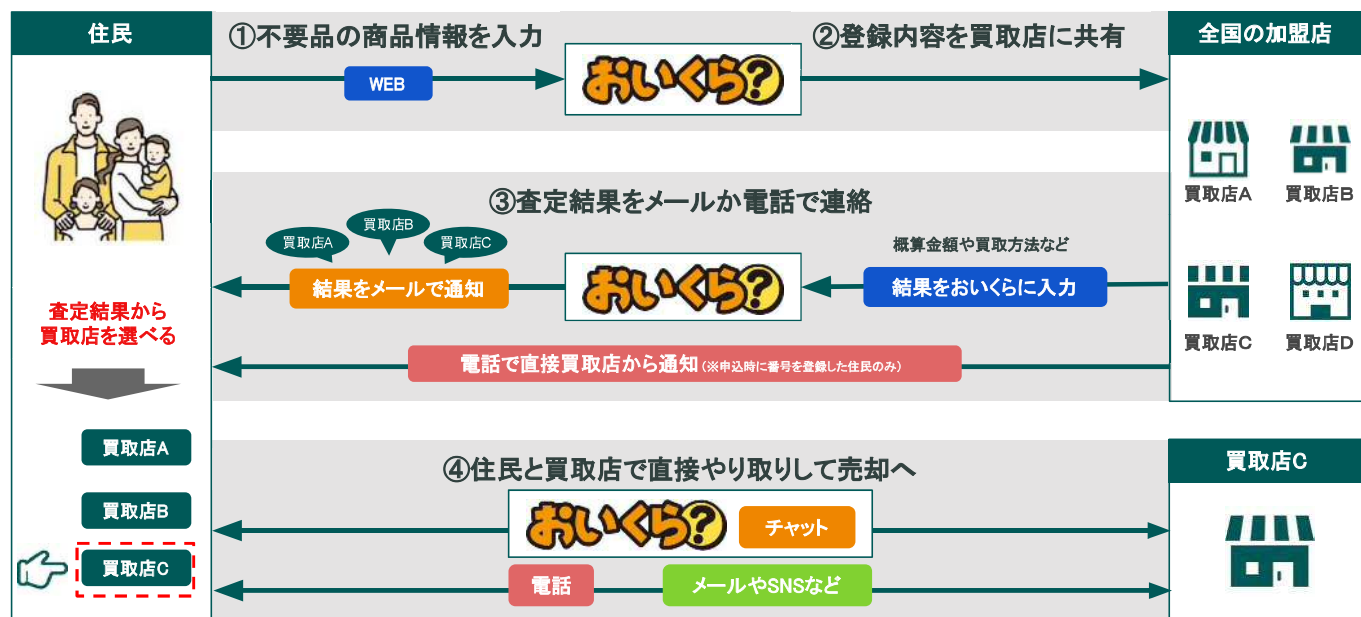
お問い合わせ

メール: **call@renet.jp**



●お申し込み後の変更・回収品の返却はお受けできません。但し、回収日時の変更のみ前日15時まで承っております。●回収後にパソコンが含まなかった場合は、回収料金を後日ご請求いたします。
●当社グループは個人情報保護に取り組んでいます。特定した利用目的の達成に必要な範囲を超えて個人情報を取り扱うことはありません。

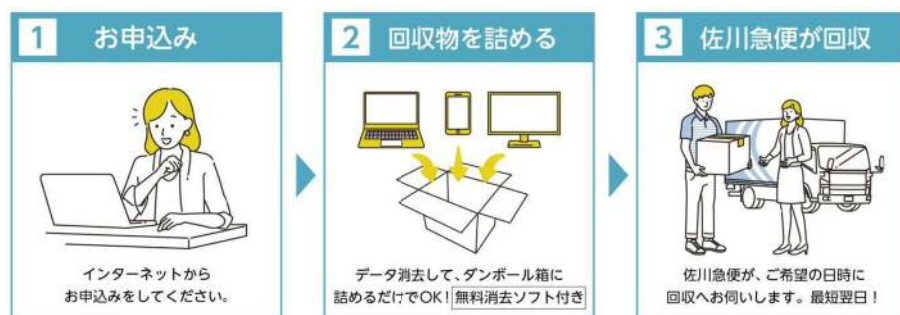
1度の依頼で複数の買取店の査定結果を比較し売却できる



Copyright© 2024 MarketEnterpriseCo., LTD

サービス内容

- インターネット・電話等でお申込み後、宅配便で送るだけ（最短翌日・年中無休）
- パソコンを含めば通常1,680円/箱（税別）が1箱「無料」。他の小型家電もまとめて回収
- 回収後の状況は適宜情報提供。内蔵データがご不安な方向けには、大企業や政府機関も採用のデータ消去サービスも提供（オプション3,180円/台（税別））



データ消去&証明書発行サービスもご提供



※回収後は国の認定工場での処理、工場到着・処理完了のトレーサビリティをお知らせ



鳥 自 治 承 第 5 号
発 市 生 第 7 6 5 号
令和7年10月20日

地区会長
町内会（区）長 様
自治会長

生 活 環 境 課 長
（公 印 省 略）

古紙を収集するごみステーションの整理について（お願い）

日頃より、家庭ごみの分別収集につきまして、ご理解とご協力をいただき深く感謝申し上げます。
さて、本市では長年、家庭から排出されるごみをごみステーションに8種類に分別し排出いただいております。近年、ごみの排出量は減少傾向にありますが、中でも、古紙類については、排出量がピーク時（平成19年度）の6分の1以下に減少しています。ごみステーション単位で見した場合、鳥取市域の古紙収集の届け出のあったごみステーションの3割以上が直近1年以上にわたって古紙が排出されていない状況となっています。これは、地域での資源回収等の取組が広がったこと、環境意識の高まりにより紙の使用量自体が削減されたことなどが要因として考えられます。

一方で、近年の物価高騰等により収集運搬に要する経費は増加し続けているところであり、廃棄物行政を今後も安定的に運営していくため、ごみ収集の方法の見直しが喫緊の課題となっています。

こうした状況を踏まえ、下記のとおり古紙を収集するごみステーションの整理を行います。

本件に関するご理解とご協力をよろしくお願いします。

記

1 古紙を収集するごみステーションの整理について

- ・管理されているごみステーションにおいて、古紙の収集が不要な場合は、下記連絡先までご報告ください。
- ・古紙収集を停止したごみステーションについて、収集再開を希望される場合は、下記連絡先までご報告ください。
- ・長期にわたって古紙が排出されていないごみステーションにつきましては、直接ご連絡させていただく場合がございます。

<添付資料>

- ・班回覧用文書「古紙収集が不要なごみステーションをお知らせください」

（問い合わせ先）

鳥取市市民生活部環境局

生活環境課 管理係 田中雅、池信

TEL：0857-30-8084 FAX：0857-20-3918

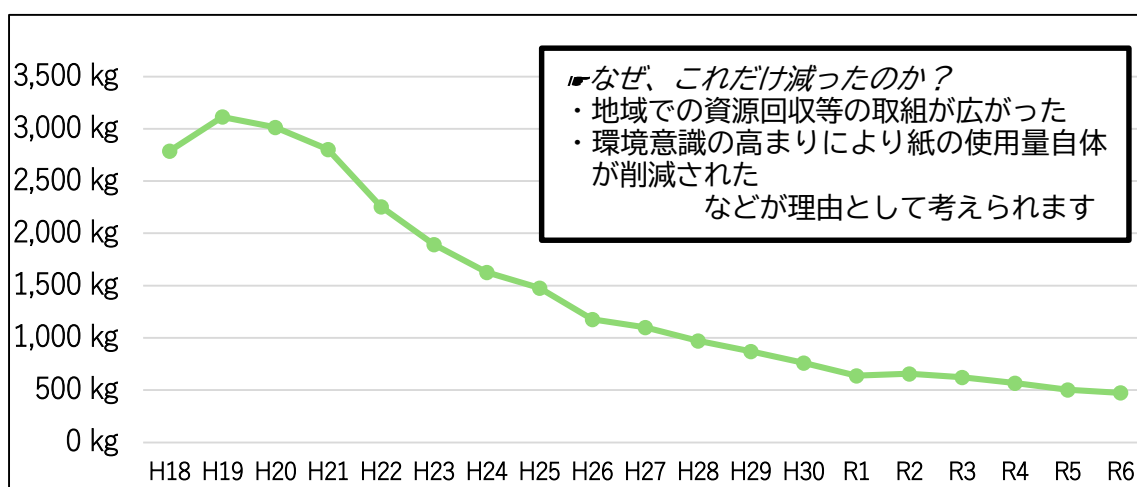
Mail:kankyo@city.tottori.lg.jp

古紙収集が不要なごみステーションをお知らせください

◎鳥取市の古紙収集の現状(ごみステーション収集の場合)

- ▶ 収集量は、ピーク時(平成 19 年度)に比べ、6分の1以下に減少
- ▶ 1年以上、全く古紙が出ていないステーションが約3割

参考：ごみステーションの古紙排出量（平成 18 年度～令和 6 年度）



そこで・・・

古紙を収集するごみステーションを整理します

現在、古紙を収集対象としているステーションで、古紙の収集が不要なステーションがありましたら、市役所生活環境課(下記参照)までご連絡ください。以降の収集を中断させていただきます。

- ※1 古紙の収集再開を希望される場合は、お手数ですが生活環境課までご連絡ください。
- ※2 長期にわたって古紙が排出されていないごみステーションにつきましては、生活環境課から直接ご連絡させていただく場合がございます。

【問い合わせ先】

鳥取市 市民生活部 環境局 生活環境課 管理係(Tel0857-30-8084)

【参考】近隣自治体等のステーション収集実施状況（R7.8時点）

分類	自治体名	可燃ごみ				プラスチックごみ				小型破砕ごみ				資源ごみ				ペットボトル				古紙類				乾電池等				有害ごみ				年間延べ 収集回数
		有無	収集頻度	料金	備考	有無	収集頻度	料金	備考	有無	収集頻度	料金	備考	有無	収集頻度	料金	備考	有無	収集頻度	料金	備考	有無	収集頻度	料金	備考	有無	収集頻度	料金	備考	有無	収集頻度	料金	備考	
	鳥取市	○	2回／週	有料		○	1回／週	有料		○	1回／週	無料		○	1回／週	無料		○	1回／週	無料		○	1回／月	無料		○	1回／月	無料		○	1回／月	無料		348
東部 4町	岩美町	○	2回／週	有料		○	1回／週	無料		○	2回／月	無料		○	1回／2週	無料		○	1回／2週	無料		○	2回／月	無料		○	1回／2週	無料		○	2回／月	無料		306
	智頭町	○	2回／週	有料		○	3回／月	有料		○	1回／月	無料		○	3回／月	無料		○	1回／月	無料		×				○	3回／年	無料		○	1回／月	無料		215
	若桜町	○	2回／週	有料		○	3回／月	無料		○	2回／月	無料		○	1回／週	無料		○	2回／月	無料		×				○	1回／3月	無料		○	1回／月	無料		256
	八頭町	○	2回／週	有料		○	1回／週	有料		○	2回／月	無料		○	1回／週	無料		○	2回／月	無料		○	1回／2月	無料		○	3回／年	無料		○	1回／月	無料		277
県内 他市	倉吉市	○	2回／週	有料	プラごみ含む	×			→可燃ごみ	○	2回／月	無料	【不燃ごみ】 小型家電含む	○	2回／月	無料	ビン・缶で別	×			→古紙類	○	1回／月	無料	【再生資源】 ペットボトル 含む	×			→有害ごみ	○	1回／3月	無料	電池含む	168
	米子市	○	2回／週	有料		○	2回／月	無料	発泡スチロールのみ	○	2回／月	有料	【不燃ごみ】 プラごみ含む	○	2回／月	無料		○	2回／月	無料		○	2回／月	無料		○	1回／3月	無料	充電式は対象外	×				228
	境港市	○	2回／週	有料		○	1回／週	有料	軟質プラのみ	○	1回／月	無料	【不燃ごみ】 硬質プラ含む	○	2回／月	無料		×			拠点回収	○	1回／月	無料		×			→有害ごみ	○	1回／3月	無料	電池含む	208
中国 地方中核市	松江市	○	2回／週	有料	プラごみ含む	○	1回／週 +1回／月	有料	【プラ製容器 包装】 紙製容器包装 含む	○	1回／月	有料	【金属】 電池、有害ご み含む	×			拠点回収	×			拠点回収	○	2回／月	無料	古紙・古着	×			→金属	×				204
	出雲市	○	2回／週	有料	軟質プラ含む	×			→可燃ごみ・ 破砕ごみ	○	2回／月 +1回／月	有料	【埋立ごみ】 【破砕ごみ】 硬質プラ含む	○	1回／月	有料		○	1回／月	有料		×			拠点回収	○	1回／月	無料		×				176
	倉敷市	○	2回／週	無料	プラごみ含む	×			→可燃ごみ	○	1回／月	無料	【埋立ごみ】	○	1回／月	無料	ペットボ トル、古紙含む	×			→資源ごみ	×			→資源ごみ	○	随時	無料	他のごみ収集 時に収集	×				128
	呉市	○	2回／週	有料	プラごみ含む	×			→可燃ごみ	○	1回／週	有料		○	1回／週	無料	ペットボ トル、古紙含む	×			→資源ごみ	×			→資源ごみ	×			→有害ごみ	○	1回／月	無料	電池含む	220
	福山市	○	2回／週	無料	容器包装以外 のプラごみ含 む	○	1回／週	無料	【容器包装プラ】 ペットボトル 含む	○	2回／月	無料		○	2回／月	無料		×			→容器包装プラ	○	1回／月	無料		○	1回／3月	無料		×				220
	下関市	○	2回／週	有料		○	1回／週	有料	容器包装プラ 以外は事前申 込による戸別 収集（有料）	×			事前申込による 戸別収集 （有料）	○	1回／週	有料		○	2回／月	有料		○	1回／週	無料		×			→有害ごみ	×			事前申込による 戸別収集 （有料）	284